

Tŷ Agored

Rhifyn 1 2020 Y Cylchgrawn ar gyfer **Tenantiaid a Lesddeiliaid y Cyngor**



ERTHYGLAU

Helô, fi yw'r Cynghorydd Andrea Lewis, Aelod Cabinet Cyngor Abertawe dros Gartrefi ac Ynni	1
Gwybodaeth am y ddarpariaeth gwasanaethau tai yn ystod pandemig coronafeirws	2
Cydlynu Ardaloedd Lleol Abertawe	5

TENANTIAETHAU A STADAU

Llais y Tenantiaid	6
Gohirio Cystadleuaeth Arddio	7
Tai Lloches	8
Newyddion Tai Lloches	9
Mae Swyddfa Dai Rhanbarthol Gorseinon yn symud	10
Grŵp Facebook Tai Cyngor Abertawe	10
Sut hoffech chi dderbyn Tŷ Agored?	11
Dulliau talu rhent	12
Gwasanaethau cefnogi	13

CYNGOR CYFFREDINOL

Helpu pobl sy'n cysgu allan yn Abertawe	14
SCVS ... ein cefnogaeth ar gyfer unigolion yn ystod Coronafeirws	16
Cysylltiadau Defnyddiol	17
Byddwch yn Ymwybodol o Weithredoedd Twyllodrus	18
Gwasanaeth Cefnogi Dros y Ffôn Am Ddim Age Cymru Gorllewin Morgannwg	19
Y diweddaraf am gasgliadau ailgylchu a sbwriel Cyngor Abertawe ...	20
Llinell Gymorth Byw Heb Ofn	22

CYDRADDOLDEB

Allwn ni eich helpu?	22
----------------------------	----

MAE'R HOLL WYBODAETH YNG NGHYLCHGRAWN Tŷ AGORED YN GWIR WRTH FYND I'R WASG.

Croeso i Tŷ Agored

Croeso i'r rhifyn hwn o Tŷ Agored. Gobeithiwn y bydd y cynnwys a'r wybodaeth am y gwasanaethau cefnogi amrywiol a allai fod o gymorth i chi yn ystod y cyfnod heriol hwn o ddefnydd i chi.

Rydym wedi cynnwys y diweddaraf am wasanaethau tai hanfodol rydym yn parhau i'w darparu ac wedi cynghori ar y gwasanaethau hynny lle bu'n rhaid gwneud rhai newidiadau (tud.2). Yn anffodus, bu'n rhaid i ni ohirio'n cystadleuaeth arddio eleni. Mae'n siom na fyddwn yn gallu dod i weld eich gerddi - mae'n siŵr bod rhai ohonoch wedi bod yn fwy prysur nag erioed yn eich gerddi eleni. Anfonwch luniau o'ch gerddi atom o hyd - byddem wrth ein boddau'n eu gweld!

Ar gyfer y rhifyn hwn o Tŷ Agored gwnaethom gynnig y cyfle i blant tenantiaid neu lesddeiliaid y cyngor i'n helpu i ddylunio'r clawr blaen. Rwy'n falch o ddweud ein bod wedi cynnwys rhai o'r darluniau hyn ar y clawr. Diolch yn fawr i'r plant hynny a anfonodd eu lluniau atom. Roedd e'n braf cael gweld yr hyn rydych chi wedi bod yn ei wneud yn ystod y cyfnod estynedig hwn gartref.

Yn olaf, mae gennym ychydig o wybodaeth ddefnyddiol am weithredoedd twyllodrus ar dudalen 8. Mae manylion am rai gweithredoedd twyllodrus newydd sy'n ymwneud â Coronafeirws yn ogystal â'r rheini sydd wedi bod ar waith am gyfnod hwy. Treuliwch amser yn darllen yr wybodaeth hon fel nad ydych yn cael eich twyllo.

Cadwch yn ddiogel ac yn iach.

Rachel Cole, Golygydd

Cysylltiadau Defnyddiol

Golygydd - Rachel Cole	☎ 635045
Canolfan Gyswilt Atgyweiriadau	☎ 635100
Atgyweiriadau Brys y tu allan i Oriau Swyddfa	☎ 521500
Uned Cefnogi Cymdogaethau 24 awr	☎ 648507
Opsiynau Tai	☎ 533100
Canolfan Gyswilt yr Amgylchedd	☎ 635600
Ymholiadau Budd-dal Tai	☎ 635353

Rhifau Swyddfeydd Tai Rhanbarthol

Swyddfa Dai Rhanbarthol Eastside	☎ 791251
Swyddfa Dai Rhanbarthol Treforys a'r Cläs	☎ 601720
Swyddfa Dai Rhanbarthol Sgeti	☎ 516810
Swyddfa Dai Rhanbarthol Townhill a Mayhill	☎ 513900
Swyddfa Dai Rhanbarthol Blaen-y-maes	☎ 534060
Swyddfa Dai Rhanbarthol Gorseinon	☎ 897700
Swyddfa Dai Rhanbarthol Penlan	☎ 582704
Swyddfa Dai Rhanbarthol Canol y Dref	☎ 650486
Swyddfa Dai Rhanbarthol West Cross	☎ 402500

Mae pob rhif ffôn yn Abertawe (01792)

Cyfeiriadau E-bost Swyddfeydd Tai Rhanbarthol

- ✉ SwyddfaDaiRhanbartholBlaenymaes@abertawe.gov.uk
- ✉ SwyddfaDaiRhanbartholEastside@abertawe.gov.uk
- ✉ SwyddfaDaiRhanbartholGorseinon@abertawe.gov.uk
- ✉ SwyddfaDaiRhanbartholTreforys@abertawe.gov.uk
- ✉ SwyddfaDaiRhanbartholPenlan@abertawe.gov.uk
- ✉ SwyddfaDaiRhanbartholSgeti@abertawe.gov.uk
- ✉ SwyddfaDaiRhanbartholTownhill@abertawe.gov.uk
- ✉ SwyddfaDaiRhanbartholCanolyDref@abertawe.gov.uk
- ✉ SwyddfaDaiRhanbartholWestCross@abertawe.gov.uk

Os hoffech gael yr wybodaeth hon mewn fformat arall e.e. print bras, Braille, disg neu ddull arall, cysylltwch â'r Gwasanaethau Cwsmeriaid Tai ☎ 01792 635045 neu ewch i'n gwefan 🌐 www.abertawe.gov.uk/tai neu e-bostiwch ✉ tai@abertawe.gov.uk

Croesewir gohebiaeth yn y Gymraeg a byddwn yn ymdrin â gohebiaeth Gymraeg a Saesneg i'r un safonau ac amserlenni.

Helô, fi yw'r Cyngorydd Andrea Lewis, Aelod Cabinet Cyngor Abertawe dros Gartrefi ac Ynni.



Rwy'n gwybod bod hwn yn amser sy'n peri gofid mawr ac mae pandemig y feirws Covid-19 yn effeithio ar bob un ohonom. Mae pawb yn dioddef effeithiau emosiynol cadw pellter cymdeithasol, hunanynysu a chael ei wahanu oddi wrth deulu a ffrindiau.

Er y bydd gan rai pobl sy'n ynysu gartref gefnogaeth, i'r rheini hebddi mae'r cyngor yn gweithio'n agos gyda phartneriaid i roi help ymarferol i'r sawl y mae angen cymorth arnynt. Mae ein Cydlynwyr Ardal Leol a Chyngor Gwasanaethau Gwirfoddol Abertawe yn enwedig yn cydlynu ymdrech enfawr i sicrhau bod gwirfoddolwyr ar gael mewn cymunedau i helpu pobl. Gallant drefnu cymorth fel parseli bwyd a danfoniadau bwyd i bobl ddiamddiffyn, mynediad at fanciau bwyd, casglu presgripsiynau a thasgau hanfodol eraill. Mae'n wych gweld cymunedau'n cyd-dynnu i helpu'r mwyaf diamddiffyn.

Er ein bod wedi gorfod cau ein swyddfeydd i denantiaid a phreswylwyr, mae staff yn dal i weithio'n galed i roi'r cymorth a'r cyngor angenrheidiol i bobl.

Mae'r Tîm Rhenti yn gallu helpu tenantiaid y cyngor i gael y cymorth ariannol y gall fod ei hangen arnynt drwy ddarparu cyngor, cefnogaeth a gwasanaeth cyfeirio mewn perthynas â budd-daliadau lles, gan gynnwys Budd-dal Tai a Chredyd Cynhwysol.

Mae hefyd yn bwysig bod tenantiaid yn ymwybodol bod y llywodraeth wedi cyflwyno mesurau amddiffyn ychwanegol fel na chaiff tenantiaid cymdeithasol a phreifat eu troi allan o'u cartrefi yn ystod cyfnod yr argyfwng.

Rydym yn gweithio'n galed i sicrhau bod eiddo'r cyngor yn barod i'w gosod er mwyn sicrhau bod pobl yn gallu parhau i symud i lety parhaol cyn gynted ag y bônt yn barod ac yn gallu wneud hynny. Rydym hefyd yn parhau i gynnig llety i'r rheini â'r angen mwyaf ar yr adeg hon.

Rydym am roi sicrwydd i'n tenantiaid fod cymorth a chyngor ar gael o hyd, p'un a yw'n ymwneud â'ch amgylchiadau tai neu eich sefyllfa ariannol neu i'r rheini sydd mewn sefyllfaoedd gofidus ac yn profi cam-drin domestig neu ymddygiad gwrthgymdeithasol. Mae gwybodaeth gyswllt ddefnyddiol am wasanaethau'r cyngor ac asiantaethau cefnogi ar gael ar dudalennau 12-13.

Mae'r sefyllfa hon yn un sy'n newid yn gyflym felly mae'r cyngor yn darparu diweddariadau dyddiol ar ei wefan, felly dylech barhau i wirio'r wefan am wybodaeth newydd. Gofalwch amdanoch chi'ch hunain a'ch teuluoedd a dilynwch ganllawiau'r llywodraeth i aros gartref pryd bynnag y bo'n bosib a chofiwch fod help a chymorth ar gael yn ystod y cyfnod anodd hwn drwy ffonio.



Gwybodaeth am y ddarpariaeth gwasanaethau tai yn ystod pandemig coronafeirws.

Yn ystod y pandemig coronafeirws presennol, mae'r cyngor yn gweithio'n galed i ddarparu ei holl wasanaethau. Fodd bynnag, yn dilyn cyngor gan y Llywodraeth, mae angen i ni flaenoriaethu pa wasanaethau tai sy'n hanfodol. Rydym wedi llunio rhestr o wasanaethau tai yr effeithiwyd arnynt a'r rheini sy'n parhau i gael eu darparu. Byddwn yn ymdrin â'r rhan fwyaf o geisiadau am wasanaeth dros y ffôn neu drwy e-bost. Os oes angen i ni weld rhywun yn bersonol byddwn yn gwneud hyn, ond bydd angen iddo ateb rhai cwestiynau sgrinio iechyd.

Mae'r gwasanaeth tai'n parhau i gefnogi'r rheini sy'n ddigartref neu'n ddiameddiffyn, yn ogystal â thenantiaid presennol drwy ddarparu gwasanaethau rheng flaen pwysig, a nodwyd y canlynol fel meysydd blaenoriaeth allweddol:

Cyngor ar dai a digartrefedd - Mae'r gwasanaeth Opsiynau Tai'n parhau i fod ar gael dros y ffôn ☎ **01792 533100** rhwng 8.30am a 5.00pm, o ddydd Llun i ddydd Iau, a rhwng 8.30am a 4.30pm ddydd Gwener, neu drwy e-bost yn ✉ **opsiynautai@abertawe.gov.uk**. Mae'r gwasanaeth yn parhau i brosesu ceisiadau tai, a gellir parhau i wneud y rhain dros y ffôn neu drwy ddefnyddio'r ffurflen ar-lein.

Swyddfeydd Tai Rhanbarthol a'r gwasanaeth rheoli tenantiaethau/stadau - Mae pob Swyddfa Dai Ranbarthol (SDR) ar gau i'r cyhoedd. Gofynnir i denantiaid ffonio'u Swyddfa Dai Ranbarthol leol fel arfer a bydd swyddogion yn eu helpu gyda'u hymholiadau tai/taliadau rhent.

Mae llinellau ffôn ar agor rhwng 8.30am a 4.30pm o ddydd Llun i ddydd Iau ac 8.30am-4pm ar ddydd Gwener.

Townhill a Mayhill	☎ 01792 513900	✉ SwyddfaDaiRanbartholTownhill@abertawe.gov.uk
Blaen-y-maes	☎ 01792 534060	✉ SwyddfaDaiRanbartholBlaenymaes@abertawe.gov.uk
Sgeti	☎ 01792 516810	✉ SwyddfaDaiRanbartholSgeti@abertawe.gov.uk
Gorseinon	☎ 01792 897700	✉ SwyddfaDaiRanbartholGorseinon@abertawe.gov.uk
Eastside	☎ 01792 791251	✉ SwyddfaDaiRanbartholEastside@abertawe.gov.uk
Canol y Dref	☎ 01792 650486	✉ SwyddfaDaiRanbartholCanolyDref@abertawe.gov.uk
Penlan	☎ 01792 582704	✉ SwyddfaDaiRanbartholPenlan@abertawe.gov.uk
West Cross	☎ 01792 402500	✉ SwyddfaDaiRanbartholWestCross@abertawe.gov.uk
Treforys	☎ 01792 601720	✉ SwyddfaDaiRanbartholTreforys@abertawe.gov.uk

Taliadau rhent a chyngor - Rydym yn deall y gall coronafeirws gael effaith ddifrifol ar incwm tenantiaid, a gallwn roi cyngor a chefnogaeth i chi. Ni ddylai unrhyw un fod yn ddigartref yn ystod y cyfnod anodd hwn, ac ni fydd unrhyw un yn cael ei droi allan o eiddo'r cyngor yn ystod yr argyfwng hwn. Os yw tenantiaid yn cael problemau neu os oes angen cyngor arnynt, gellir cysylltu â'r Tîm Rhenti drwy ffonio ☎ **01792 534094** neu drwy e-bostio ✉ **rhenti@abertawe.gov.uk**. Ar gyfer taliadau rhent, y ffordd

orau i dalu yw trefnu taliad debyd uniongyrchol misol (dewis o 2 ddyddiad) neu wythnosol, neu drwy ddefnyddio system talu ar-lein y cyngor a fanylir isod ynghyd â ffyrdd eraill o dalu rhent.

Debyd uniongyrchol Gallwch ofyn am ffurflen drwy ffonio ☎ **01792 534094** neu drwy e-bostio ✉ **rhenti@abertawe.gov.uk**

Ar-lein Ewch i 🌐 **www.abertawe.gov.uk/taliadau** a dewiswch Rhent y Cyngor. Bydd angen eich cyfeirnod rhent arnoch

Swyddfa'r Post Gallwch dalu â cherdyn talu Swyddfa'r Post

Payzone Gallwch ddefnyddio'ch cerdyn talu Payzone i dalu yn unrhyw siop sy'n arddangos logo Payzone. (Ewch i 🌐 **www.payzone.co.uk** am restr lawn)

Dros y ffôn Gallwch dalu drwy'r gwasanaeth awtomataidd ar unrhyw adeg drwy ddefnyddio'ch cyfeirnod rhent. Cymraeg ☎ **0300 456 2775**, Saesneg ☎ **0300 456 2765**
Gall tenantiaid hefyd ffonio'r Tîm Rhenti ar 534094 neu SDR, ond mae'r llinellau hyn yn brysur iawn.

Gosod eiddo - Byddwn yn parhau i osod eiddo i'r rheini ag anghenion ailgartrefu brys, yn ogystal â chynnig pecynnau tenantiaethau wedi'u dodrefnu, ond bydd angen i ni ofyn i denantiaid newydd gydweithredu â ni i sicrhau y gallwn wneud y gwaith hwn yn ddiogel.

Ceisiadau i ddod â thenantiaethau i ben - Gallwch wneud ceisiadau o hyd drwy ffonio'r SDR a byddwn yn trefnu i Swyddog Cymdogaeth gysylltu â chi.

Cyd-gyfnwid cartrefi (ceisiadau i gyfnwid eiddo) - Ni allwn brosesu ceisiadau i gyfnwid eiddo ar hyn o bryd, wrth i staff flaenoriaethu gwaith argyfwng a brys. Gall tenantiaid barhau i gofrestru gyda Homeswapper i chwilio am eiddo posib i'w gydgyfnwid, ond ni fyddwn yn gallu cymeradwyo unrhyw geisiadau tan i bopeth ddychwelyd i'r drefn arferol.

Ymddygiad Gwrthgymdeithasol (YG) - Nid yw'r Uned Cefnogi Cymdogaethau (UCC) yn cynnal patrolau troed rheolaidd yn ystod y cyfnod hwn, i osgoi unrhyw deithio diangen yn unol â chyfyngiadau presennol. Bydd yr UCC yn parhau i ymateb i ddigwyddiadau o YG dros y ffôn, fodd bynnag ni fydd staff yn bresennol yn rheolaidd. Gallwch gysylltu â'r UCC drwy ffonio ☎ **01792 648507** 24 awr y dydd. Gallwch adrodd am ddigwyddiadau YG yn 🌐 **www.abertawe.gov.uk/article/4364/Rhoi-gwybod-am-ymddygiad-gwrthgymdeithasol-ar-stadau-cyngor**

Niwsans sŵn - Byddwn yn parhau i ymchwilio i bob achos o ymddygiad gwrthgymdeithasol ac yn cymryd camau gweithredu priodol lle ceir tystiolaeth ohono. Gallwch roi gwybod am niwsans sŵn ar-lein neu i'r SDR neu'r Tîm Cefnogi Ymddygiad Gwrthgymdeithasol drwy ffonio ☎ **01792 534060** yn ystod oriau gwaith. Gallwch hefyd adrodd i'r UCC am hyn y tu allan i oriau gwaith ac ar y penwythnos drwy ffonio ☎ **01792 648507**.

Gwasanaeth Gofal Stadau - Mae'r fîm yn gweithredu gwasanaeth cyfyngedig ar draws y ddinas ar hyn o bryd. Gallwch wneud ymholiadau yn y SDR leol.

Gwasanaeth Tai Lloches - Mae ceidwaid tai lloches yn parhau i gynnig gwasanaethau i breswylwyr sy'n byw dan gynlluniau tai lloches y cyngor, ond maent yn cysylltu â nhw drwy'r system cortyn tynnu a thros

y ffôn i leihau cysylltiad wyneb yn wyneb. Byddant serch hynny'n ymateb yn briodol os oes argyfwng, a bydd y system llinell fywyd yn parhau i weithredu 24 awr y dydd, 7 niwrnod yr wythnos.

Cynllun tenantiaethau wedi'u dodrefnu - Mae'r cynllun yn canolbwyntio ar ddsbarthu nwyddau i'r nifer gostyngol o bobl rydym yn eu hailgartrefu ar hyn o bryd, yn ogystal â chyfnewid offer ar frys i denantiaid presennol a chanddynt becynnau (e.e. ffyrnau diffygiol etc.) Gallwch gysylltu â'r fîm drwy ffonio ☎ **01792 584042** o ddydd Llun i ddydd Gwener rhwng 8.30am a 4.30pm, neu drwy e-bostio ✉ **tenantiaethauwediododrefnu@abertawe.gov.uk**.

Yr Uned Cefnogi Tenantiaid (UCT) - Mae'r UCT yn dal i weithredu i dderbyn atgyfeiriadau, cynnal asesiadau a darparu cefnogaeth sy'n ymwneud â thai. Nid yw'r UCT yn gallu cynnal ymweliadau wyneb yn wyneb ond mae'n darparu cefnogaeth i denantiaid a phreswylwyr ar draws Abertawe dros y ffôn neu drwy e-bost. Mae'r llinellau ffôn ar agor ac mae Swyddog Dyletswydd ar gael o ddydd Llun i ddydd Gwener rhwng 9.00am a 4.30pm ar gyfer atgyfeiriadau, ymholiadau cefnogaeth tai ac i roi cymorth. Ffoniwch ☎ **01792 774360**, llenwch **llenwch y ffurflen atgyfeirio ar-lein yn** 🌐 **www.abertawe.gov.uk/article/14151/Cais-am-gefnogaeth-gan-yr-Uned-Cefnogi-Tenantiaid** neu e-bostiwch ✉ **uct@abertawe.gov.uk**.

Atgyweiriadau - Gall tenantiaid gysylltu â'r Ganolfan Alwadau Atgyweiriadau Tai drwy ffonio ☎ **01792 521500** (dydd Llun i ddydd lau 8.30am tan 5pm a dydd Gwener 8.30am tan 4.30pm) neu roi gwybod am atgyweiriad ar-lein yn 🌐 **www.abertawe.gov.uk/caisamatgyweiriadtai**. Ar gyfer atgyweiriadau brys y tu allan i oriau, dylai tenantiaid ffonio **01792 521500** (dydd Llun i ddydd lau 5pm tan 8.30am a dydd Gwener 4.30pm tan 8.30am). Mae gwybodaeth am atgyweiriadau brys i'w chael ar y wefan yn 🌐 **www.abertawe.gov.uk/article/23927/Atgyweiriadaubrys**. Os yw tenantiaid yn dioddef o unrhyw symptomau Covid-19 (Coronafeirws), mae'n bwysig eu bod yn dweud wrth staff pan fyddant yn adrodd am yr atgyweiriad. Bydd staff yn dilyn canllawiau cadw pellter cymdeithasol y Llywodraeth a gofynnir i denantiaid barchu hyn.

Gwaith mewnol sylweddol - Gohiriwyd gwaith newydd i osod ceginau ac ystafelloedd ymolchi ond bydd y gwaith hwn yn ailddechrau dros yr wythnosau nesaf. Bydd staff yn dilyn canllawiau cadw pellter cymdeithasol y Llywodraeth a gofynnir i denantiaid barchu hyn. Os oes gennych unrhyw ymholiadau, ffoniwch y fîm Gwelliannau Tai ar ☎ **01792 635117** neu e-bostiwch ✉ **HousingILT@abertawe.gov.uk**.

Gwasanaethau lesddaliad - Mae'r fîm lesddaliadau'n parhau i ddarparu cyngor a chefnogaeth i lesddeiliaid dros y ffôn ☎ **01792 635223 / 635011** neu drwy e-bost yn ✉ **lesddaliad@abertawe.gov.uk**.

Grantiau Cyfleusterau i'r Anabl (GCA) - Mae'r rhan fwyaf o wasanaethau grantiau a benthyciadau tai, gan gynnwys GCA, wedi'u hatal ar hyn o bryd oherwydd cyfyngiadau cadw pellter cymdeithasol. Bydd rhai cynlluniau sy'n gyfyngedig i waith allanol yn unig yn ailddechrau yn y man. Caiff cynlluniau eraill eu paratoi gan swyddogion er mwyn i'r gwaith ddechrau wedi i'r cyfyngiadau ddod i ben, lle y cwblhawyd ceisiadau grant ar eu cyfer. Caiff y trefniadau hyn eu hadolygu'n rheolaidd yn unol â chanllawiau diweddaraf y Llywodraeth.

Prosiectau tai cyngor newydd - Gohiriwyd yr holl waith adeiladu yn safle Parc yr Helyg yng Ngellifedw, ond mae'r gwaith bellach wedi'i ailddechrau. Rydym yn parhau i wneud gwaith tir yn safle Colliers Way ym Mlaen-y-maes. Gellir ffonio'r Tîm Rhagor o Gartrefi ar ☎ **01792 635047**.

Ymholiadau tai cyffredinol - Gallwch gyfeirio'r rhain i ✉ **tai@abertawe.gov.uk** neu gall tenantiaid ymuno â'n grŵp Facebook, 'Swansea Council Housing', sy'n cael ei ddiweddarau â'r newyddion diweddaraf.

Cydlynu Ardaloedd Lleol Abertawe

Cefnogi pobl i gadw'n gryf trwy ffrindiau, teulu a chymuned

Rydym yn darparu **gwybodaeth** a chynghor a gallwn gefnogi **unrhyw un** i feithrin **perthnasoedd** yn ei **gymuned**.

Rydym yn cefnogi pobl i:

- Greu eu gweledigaeth o **fywyd da**
- Aros yn **gryf** ac yn **gysylltiedig**
- Teimlo'n **fwy diogel** ac yn fwy **hyderus** yn y dyfodol



Rheolwr Tîm

Jon Franklin

☎ 07471 145351

Llansamlet, y Trallwn, Pentrechwyth, Winsh-wen a Bôn-y-maen

Anne Robinson ☎ 07966 245623

Townhill, Mayhill a'r Gors

Bethan McGregor ☎ 07976 477451

Gogledd Canol y Ddinas (gan gynnwys Dyfaty, Mount Pleasant, Waun Wen)

Claire Mccarthy-Reed ☎ 07900 702829

Canol Abertawe, Sandfields, Brunswick a'r Marina

Dan Garnell ☎ 07966 246037

St Thomas (gan gynnwys Danygraig, Port Tennant, Glannau SA1)

Dan Morris ☎ 07471 145352

Brynhyfryd, Cwmbwrla, Cwm-du, Gendros a Threfansel

Emma Shears ☎ 07966 246024

Ardal Pontarddulais (gan gynnwys Pontlliw, Tircoed, Penllergaer, Garnswllt, Felindre, Waun Gron, Pengelli a Phenyrrheol)

Richard Davies ☎ 07900 702812

Uplands, Brynmill, Ffynone a San Helen

Fiona Hughes ☎ 07966 246033

Gorseinon, Pontybrenin, Pentre'r Ardd a Phenyrrheol

Ronan Ruddy ☎ 07471 145353

Sgeti, Parc Sgeti a Thŷ Coch

Tara Hughes ☎ 07976 395630

Blaen-y-maes, Portmead, Penplas, Ravenhill a Fforest-fach

Pete Russell ☎ 07833 095498

Y Clâs, Llangyfelach a Threboeth

Beth Pike ☎ 07469 412175

Gogledd Treforys, Ynysforan, Ynystawe

Byron Measday ☎ 07900 702656

Glandŵr, Plas-marl, yr Hafod a Threforys

Cerri Goodfellow ☎ 07976 659082

Tre-gŵyr, Casllwchwr a Phen-clawdd

Joanne Edwards ☎ 07810 506173

Clydach a Gellifedw

SallyAnne Rees ☎ 07887 055240

Dewch o hyd i ni ar Facebook Swansea_LACs

Cydlynu Ardaloedd Lleol yn Abertawe

☎ 01792 636707

✉ local.areacoordination@swansea.gov.uk

www.abertawe.gov.uk/cydlynuardaliedd



Llais y Tenantiaid



Helo, fy enw i yw Alison Winter a fi yw'r swyddog cyfranogiad. Dyma fy niweddariad rheolaidd am gyfranogiad tenantiaid yn Abertawe, lle dwi'n rhoi newyddion a gwybodaeth i chi am grwpiau lleol a grwpiau ar draws y ddinas a'r sir.



Aeth Darren Whetton, Arolygwr Rheoli Risgiau, i gyfarfod **Panel Ymgynghorol y Tenantiaid** i roi diweddariad am ddiogelwch tân. Trafododd y grŵp bynciau a oedd yn cynnwys gosod systemau taenellu mewn cyfaddiladau lloches, pwysigrwydd cynlluniau gadael os bydd tân ac archwiliadau diogelwch tân yn y cartref a gynhelir gan y Gwasanaeth Tân ac Achub. Meddai Roger o Dregŵyr, "Fe wnes i fwynhau'r cyfarfod - roedd e'n ddiddorol iawn".



Cyflwynodd Dave Bratley, Rheolwr Asedau Tai, gyflwyniad i Banel Ymgynghorol y Tenantiaid ar yr hyn sydd nesaf unwaith i ni gyflawni Safon Ansawdd Tai Cymru. Meddai Josie o Gendros "Roedd y cyfarfod yn ddiddorol ac yn llawn gwybodaeth". Trafododd y grŵp y pynciau a oedd yn cynnwys gwneud cartrefi'n fwy ynni-effeithlon, gwneud cymunedau lleol yn fwy deniadol ac yn wyrddach. Gall unrhyw denant neu lesddeiliad fod yn aelod

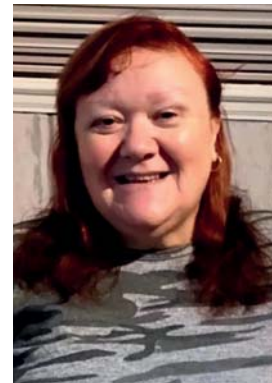
o Banel Ymgynghorol y Tenantiaid. Gofynnir i chi roi eich barn am ddatblygiadau newydd yn y gwasanaeth neu newidiadau i bolisiau a gweithdrefnau. Caiff hyn ei wneud trwy holiaduron, e-bost neu neges destun, neu drwy fynd i gyfarfodydd – chi sy'n dewis.

Cynhadledd Flynyddol TPAS 2019

Yn ystod mis Tachwedd 2019, bues i yng **Nghynhadledd Flynyddol TPAS** gyda 3 thenant. Teithion ni i westy'r Metropole, Llandrindod, a chwrdd â thenantiaid eraill o awdurdodai lleol a chymdeithasau tai o bob rhan o Gymru. Thema'r gynhadledd oedd Cartrefi a Chyfranogaeth yn y Dyfodol. Meddai Pauline, Treboeth, "Rwy'n newydd i gyfranogiad ond gwnes i fwynhau cwrdd â thenantiaid eraill o bob cwr o Gymru. Cefais amser gwych a byddaf yn parhau i gymryd rhan"



Llongyfarchiadau i Mrs Williams, Pontarddulais, a gwblhaodd yr **Arolwg Boddhad Tenantiaid** yn ystod 2019 ac a enillodd yr ail wobwr o £50. Meddai Mrs Williams "Rwy'n hapus iawn mod i wedi ennill £50 a hynny dim ond am fynegi fy marn."



Os hoffech ddweud eich dweud a chymryd rhan, ffoniwch Alison Winter, y Swyddog Cyfranogiad ar ☎ **01792 635043** neu e-bostiwch ✉ **alison.winter@abertawe.gov.uk** neu anfonwch neges destun gyda'ch sylwadau ynghyd â'ch enw a'ch cyfeiriad i ☎ **07775221453**

Cystadleuaeth Arddio

Oherwydd y sefyllfa bresennol o ran y pandemig, mae'r Gystadleuaeth Arddio i Denantiaid a Lesddeiliaid eleni wedi'i gohirio tan 2021.

Er hynny, gallwch rannu'ch ffotograffau o'ch gerddi â ni o hyd er mwyn i ni weld pa mor brysur rydych chi wedi bod. Gallwch e-bostio unrhyw ffotograffau at ✉ **Tai@abertawe.gov.uk** neu os ydych yn aelod o'n grŵp Tai Cyngor Abertawe ar Facebook, gallwch bostio'ch ffotograffau yno.

Edrychwch ymlaen at weld eich gerddi!



Ydych chi'n 60 oed neu'n hŷn?

Mae gennym amrywiaeth eang o Dai Lloches ar draws y ddinas

Mae'n bosib y bydd Tai Lloches yn apelio atoch os ydych chi am fyw'n annibynnol, mewn cartref sy'n llai ac yn haws ei reoli, ac yn hoffi'r syniad o gael rhywun i ddibynnu arno os bydd argyfwng yn codi.

Nid cartref i'r henoed yw ein llety lloches - mae'n darparu diogelwch i bobl yn eu cartrefi eu hunain gyda'r fantais o allu cael mynediad at gefnogaeth a chyfleusterau ar y safle yn ôl yr angen.

Mae gennym 31 cyfadeilad, ac mae pob un ohonynt yn wahanol ond bydd y mwyafrif ohonynt yn darparu'r canlynol: -

- fflatiau hunangynhwysol gyda'u ceginau a'u hystafelloedd ymolchi eu hunain (rhai ohonynt sydd newydd eu gosod)
- golchdy
- lolfa gymunedol
- dewis o weithgareddau cymdeithasol
- gerddi cymunedol
- ystafell sbâr ar gyfer ymwelwyr sy'n aros dros nos
- nodweddion diogelwch
- Rheolwr Cynllun (warden)
- Llinell larwm 24 awr

Mae'n bwysig eich bod chi'n deall beth yw rôl y Warden. Nid dyletswydd y Warden yw darparu gofal i breswylwyr na gwneud unrhyw dasgau megis siopa neu lanhau.

Bydd pob Warden yn cadw mewn cysylltiad rheolaidd â phreswylwyr gan wirio bod popeth yn iawn bob dydd, a helpu os bydd unrhyw argyfyngau.

Sylwer, gallwch ofyn am wasanaethau megis prydau yn eich cartref neu wasanaethau gofal cartref o hyd os ydych yn byw mewn Tai Lloches.

Pwy sy'n gymwys?

Mae ein 31 o gynlluniau ar draws Abertawe'n agored i bobl sy'n 60 oed neu'n hŷn. Gallwch fod yn berson sengl neu'n gwpl. Os oes gennych

unrhyw anghenion cefnogi penodol, trafodir y rhain â chi cyn i chi symud er mwyn sicrhau ein bod yn gallu cynnig y gefnogaeth gywir a bod y cartref yn addas ar gyfer eich anghenion.

Mae'r broses yr un peth â chyflwyno cais am unrhyw gartref Cyngor Abertawe. Bydd angen i chi ffonio ein fîm Opsiynau Tai ar ☎ **533100** i ymuno â'r Rhestr Aros am Dai a byddwn yn gofyn i chi a hoffech fyw mewn llety lloches.

Bydd y Swyddfeydd Tai ar gyfer yr ardaloedd rydych wedi'u dewis yn cynnig ac yn clustnodi eiddo lloches sydd ar gael.

Gweithgareddau Cymdeithasol

Mae'r Warden yno i annog ac i helpu preswylwyr i drefnu gweithgareddau a digwyddiadau cymunedol. Trefnir gweithgareddau ar y cyd rhwng cyfadeiladau yn aml. Mae'r gweithgareddau a'r digwyddiadau poblogaidd a rheolaidd yn cynnwys :-

- boreau coffi
- bingo
- teithiau dydd a gwyliau byr
- sgysiau a seminarau diddorol
- nosweithiau â thema
- grwpiau diddordebau e.e. garddio, crefftau

Gall preswylwyr ymuno yn y gweithgareddau hyn fel y dymunant, ond mae llawer yn meddwl eu bod yn llawer o hwyl a gallant helpu i wneud i rai deimlo'n llai unig.

Os hoffech chi gael rhagor o wybodaeth am wneud cais am Dai Lloches, ffoniwch

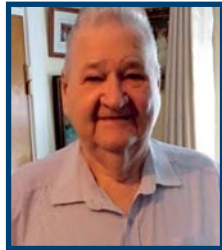
☎ **01792 635034** neu e-bostiwch

✉ **tai@abertawe.gov.uk**

Newyddion Tai Lloches

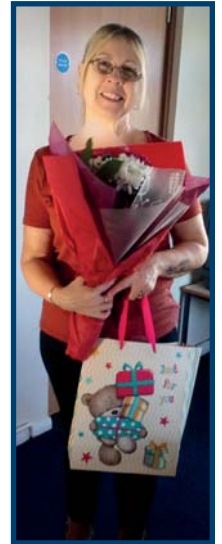
Enillydd Gwobr yr Arolwg Boddhad Tenantiaid

Llongyfarchiadau i Mr Perrins o Glydach a gwblhaodd ac a ddychwelodd yr Arolwg Boddhad Tenantiaid ac a ddewiswyd ar hap i ennill y raffl fawr o £100.



Tirdeunaw

Yn ddiweddar, cynhaliodd preswylwyr Cyfateilad Lloches Tirdeunaw, ger Treboeth, gyflwyniad ar gyfer eu glanhawr Liz Frowhein, a fu'n gweithio yn y ganolfan ers 22 flynedd. Meddai Julie Thomas, y Warden, "Fe gyflwynon ni flodau, cardiau ac anrhegion i Liz fel arwydd o'n gwerthfawrogiad am yr ymrwymiad hirsefydlog y mae hi wedi'i ddangos i breswylwyr a gwesteion".



Tŷ Dewi Sant

Llwyddodd Tŷ Dewi Sant i godi £1,5000 drwy gynnal bore coffi Macmillan. Meddai Jayne Hughes, Warden y cyfateilad, "Gweithiodd yr holl breswylwyr yn galed iawn i bobi teisennau a gwneud crefftiau â llaw, roedd e'n ddiwrnod llwyddiannus iawn. Dywedodd pawb a ddaeth i'r bore coffi eu bod wedi mwynhau'n fawr iawn a'u bod yn bwriadu ei wneud eto'r flwyddyn nesaf."



Gloucester House

Roedd preswylwyr Gloucester House wedi mwynhau ymweliad gan Appletree



Nursery cyn y Nadolig. Cyrhaeddodd y plant y cyfateilad yn eu gwisgoedd Nadoligaidd a buont yn canu carolau i'r preswylwyr.

Eich sylwadau am gylchgrawn Tŷ Agored

Oes gennych unrhyw sylwadau am y rhifyn hwn o gylchgrawn Tŷ Agored neu am unrhyw un o'r erthyglau yr ydych wedi'u darllen? Os felly, gallwch ysgrifennu i'r cyfeiriad canlynol: Gwasanaethau Tai, Dinas a Sir Abertawe, Heol Ystumllwynarth, Abertawe SA1 3SN, Rhadbost RSCT-JJZH-KLJZ neu e-bostiwrch ✉ tai@abertawe.gov.uk neu ffoniwch ☎ **01792 635045**

Diolch am eich amser. Rhowch wybod i ni a ydych yn hapus i ni gyhoeddi eich sylwadau yng nghylchgrawn Tŷ Agored.

Mae Swyddfa Dai Ranbarthol Gorseinon yn symud...

Bydd Swyddfa Dai Ranbarthol Gorseinon yn symud i Lyfrgell Gorseinon yn fuan.

Mae'r llyfrgell yn lle modern, hygyrch sy'n agos at gysylltiadau cludiant cyhoeddus a maes parcio mawr. Bydd y gwasanaethau llyfrgell a thai yn gweithio ochr yn ochr, sy'n golygu y gall tenantiaid a phreswylwyr elwa o gael mynediad at y gwasanaethau hyn dan yr un to. Bydd staff o'r Swyddfa Dai Ranbarthol yn symud i'r lleoliad newydd yn fuan a byddant yn parhau i ddarparu'r un lefel o wasanaeth ag y maent ar hyn o bryd - byddant hyd yn oed yn cadw'r un rhif ffôn.

Byddwn yn ysgrifennu at yr holl denantiaid a lesddeiliaid sy'n byw yn ardal Swyddfa Dai Ranbarthol Gorseinon i rannu rhagor o fanylion yn yr wythnosau i ddod.

Problemau dyled? Gwasgwch ar y botwm.

Mae mynd i'r afael â'ch dyled yn haws nag a feddylwch.

Bydd y Botwm Panig Dyled yn eich helpu i ymdopi a chael cymorth priodol am ddim.

www.debtpanicswansea.org.uk



Tai Cyngor Abertawe

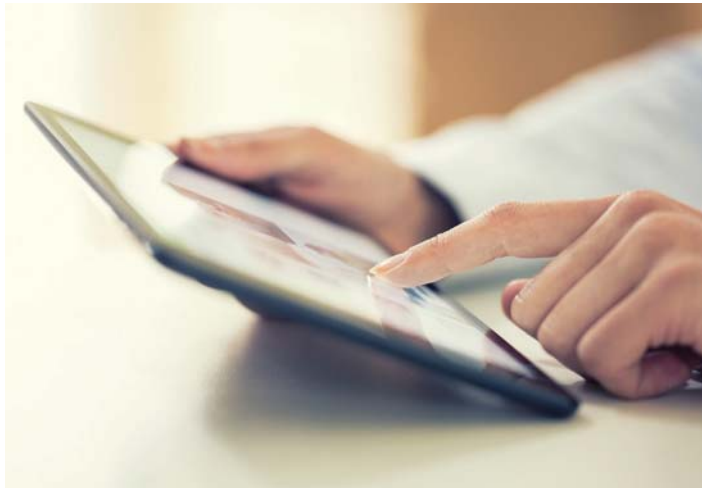
Mae grŵp Facebook ar gael yn awr i holl denantiaid a lesddeiliaid presennol Cyngor Abertawe!

Os hoffech fod yn rhan o hyn, chwiliwch am 'Swansea Council Housing' ar Facebook ac anfonwch gais i ymuno â'r grŵp. Rhaid i chi roi cyfeiriad eich tenantiaeth cyngor neu eiddo prydlesol, enw'r tenant arweiniol ynghyd â'ch iaith ddewisol. Heb yr wybodaeth hon ni allwn dderbyn eich cais i ymuno.

Rydym yn postio llawer o wybodaeth ddefnyddiol, yn ogystal â'r diweddaraf o ran newyddion a digwyddiadau Tai yn eich ardal chi.

Sut hoffech chi dderbyn Tŷ Agored?

Caiff Tŷ Agored ei ddosbarthu fel copi papur i dros 14,000 o denantiaid a lesddeiliaid. Mae hefyd ar gael mewn fformatau eraill megis CD a phrint bras neu ar ein gwefan.



Rydym bob amser yn chwilio am ffyrdd o wella Tŷ Agored ac arbed costau ar yr un pryd. Felly hoffem glywed gennych os yw'n well gennych ddarllen Tŷ Agored ar-lein. Yn lle anfon copi papur, byddwn yn anfon fersiwn e-bost atoch. Yna gallwch ei ddarllen ble bynnag a phryd bynnag y mynnwch, gan ddefnyddio'ch ffôn, eich tabled neu'ch cyfrifiadur personol - mae'n hawdd! Mae hyn yn ei wneud yn fwy hygyrch, yn gynaliadwy ac yn fwy cost-effeithiol gan y byddwn yn lleihau nifer y copiau caled.

Os hoffech dderbyn Tŷ Agored ar-lein, bydd rhaid i chi gwblhau ein ffurflen **"cofrestru"**

📄 www.abertawe.gov.uk/ebosttyagored

Bydd angen y manylion canlynol arnom:

- Enw a chyfeiriad
- Cyfeiriad e-bost
- Rhifau ffôn

Cofiwch ddweud wrthym am unrhyw newidiadau i'ch manylion cyswllt.

Os yw'n well gennych dderbyn copi papur o Tŷ Agored nid oes angen i chi wneud unrhyw beth.



Dulliau talu rhent



Mae ffurflenni ar gael ar-lein neu gallwch ofyn i'ch Swyddog Rhent amdanynt drwy ffonio ☎ **601720 / 534094** neu e-bostio ✉ rhenti@abertawe.gov.uk



Bydd angen cerdyn talu electronig arnoch, gofynnwch i'ch Swyddog Rhent, neu ffoniwch ni ar ☎ **601720 / 534094**. Ni fydd taliadau a wneir ar ddydd Iau neu ddydd Gwener yn dangos tan yr wythnos ganlynol



Payzone - Gallwch ddefnyddio cerdyn electronig i dalu mewn unrhyw siop sy'n dangos logo payzone. Am restr o'r siopau hyn, ewch i 🌐 www.payzone.co.uk

**Drwy gysylltu
â'ch Swyddog
Rhent**

Gallwch dalu drwy ddefnyddio cerdyn debyd, Switch, Solo, Maestro neu gredyd drwy ffonio ☎ **601720 / 534094** neu eich Swyddfa Dai Ranbarthol leol yn ystod oriau swyddfa

Dros y rhyngrwyd



Ewch i wefan y Cyngor yn 🌐 www.abertawe.gov.uk a chliciwch ar "**Gwnewch e ar-lein**" a "**Talu**". Os cewch unrhyw anawsterau, ffoniwch ☎ **601720 / 534094** am gymorth

Dros y ffôn



Os ydych yn gwybod eich cyfeirnod rhent, gallwch ffonio ein gwasanaeth awtomataidd **Cymraeg** ☎ **0300 456 2775 / Saesneg** ☎ **0300 456 2765** ar unrhyw adeg. (Os nad ydych yn gwybod eich cyfeirnod rhent, ffoniwch ☎ **601720 / 534094**)



Os ydych chi'n derbyn **Credyd Cynhwysol**, caiff eich **Costau Tai** eu talu i chi'n uniongyrchol gan yr **Yr Adran Gwaith a Phensiynau**. Ffoniwch yr **Yr Adran Gwaith a Phensiynau** ar ☎ **0345 600 0723** os nad ydych wedi derbyn eich costau tai

Gwasanaethau cefnogi

Budd-dal Tai

I gyflwyno cais newydd am Fudd-dal Tai, ffoniwch y **Tim Hawlio** ar ☎ **635353** neu e-bostiwch
✉ **caisnewyddamfudd-daliadau@abertawe.gov.uk**

Er mwyn trafod eich hawliad â Swyddog Budd-dal Tai, ffoniwch ☎ **635353** neu e-bostiwch
✉ **budd-daliadau@abertawe.gov.uk**

Tim Rhenti

Os ydych chi'n cael anhawster wrth dalu'ch rhent, cysylltwch â'r **Tim Rhenti** drwy ffonio ☎ **01792 534064** neu
07920 560243 ✉ **rhenti@abertawe.gov.uk**

UCT - Uned Cefnogi Tenantiaid

Dinas a Sir Abertawe sy'n rheoli'r **UCT**, a all gynnig gweithiwr cefnogi i helpu gyda phroblemau ariannol neu unrhyw faterion cefnogi eraill gyda'ch tenantiaeth.
Ffoniwch eich Swyddog Rhent neu'r **Uned Cefnogi Tenantiaid** ar ☎ **774360** os teimlwch fod angen cefnogaeth arnoch

Opsiynau Tai

Cyngor ar arian a dyledion - hefyd, rhoddir cyngor am ddim os yw'ch tenantiaeth mewn perygl.
☎ **01792 533100** ✉ **opsiynautai@abertawe.gov.uk**



Cyngor ar Bopeth Abertawe

Ail Lawr, City Gates, 50a Stryd y Gwynt, Abertawe SA1 1EE
☎ **0300 3309 082** 🌐 **www.adviceguide.org.uk/wales.htm**




Os ydych wedi'ch bygwth â digartrefedd, cynigir cyngor a chymorth i chi am ddim ☎ **01792 469400**
Llinell Gymorth Cyngor ar Dai ☎ **0845 800 4444**
🌐 **www.sheltercymru.org.uk/?lang=cy**



Cyngor ar ddyledion gan Stepchange ☎ **0800 138 1111**
🌐 **www.stepchange.org**



I gael cyngor am sut i ddechrau mewn gwaith
☎ **01792 637112** 🌐 **www.workways.wales**
✉ **workways+@swansea.gov.uk**



Helpu pobl sy'n cysgu allan yn Abertawe

Mae Cyngor Abertawe yn gweithio gyda nifer o sefydliadau i nodi pobl sy'n cysgu allan cyn gynted â phosib a gweithio gyda nhw i gael hyd i'r gefnogaeth a'r help cywir ar eu cyfer.

Beth dylwn i ei wneud os rwyf yn gweld rhywun yn cysgu allan?

Gallwch helpu drwy adrodd am hyn i **StreetLink**, sef gwasanaeth 24 awr sydd ar gael ar draws y DU sy'n galluogi gwasanaethau lleol i ymgysylltu â phobl sy'n cysgu allan fel y gallant gael cefnogaeth a help.

 **0300 500 0914**  www.streetlink.org.uk

Mae ap **StreetLink** ar gael o'r App Store neu Google Play

**Street
Link**

Gallwch hefyd gysylltu â **Thîm Ymyriad Pobl sy'n Cysgu Allan (RSIT)** lleol Abertawe rhwng: 7am a 3pm o ddydd Llun i ddydd Gwener a rhwng 7am a 12pm ar ddydd Sadwrn a dydd Sul

 **07824 991448**  swansersit@thewallich.net

 **thewallich**
atal digartrefedd • preventing homelessness

Nodwch ddisgrifiad o'r person, yr amser a'r lleoliad lle y gwelsoch chi ef.

Ffoniwch 999 os ydych yn teimlo bod y person mewn perygl dybryd neu fod angen cymorth meddygol arno.



Cyngor **Abertawe**
Swansea Council

Beth yw cysgu allan?

Gall cysgu allan olygu unrhyw un sy'n byw ac yn cysgu ar y stryd, wrth ddrysau, mewn parciau, cysgodfannau bws neu mewn adeiladau adfeiliedig nad ydynt ar gyfer byw ynddynt er mwyn cael lloches dros dro.

Pwy sy'n gyfrifol am ddod o hyd i bobl sy'n cysgu allan a beth sy'n digwydd unwaith y ceir hyd i rywun?

Mae Tîm Ymyriad Pobl sy'n Cysgu Allan (RSIT) The Wallich yn ymweld â phob person hysbys sy'n cysgu allan yn Abertawe bob bore rhwng 7am ac 8am i gynnig diod boeth, bwyd poeth, pethau ymolchi, dillad a help i gysylltu â gwasanaethau cefnogi.

Bydd RSIT yn ceisio nodi'r rheini sy'n cysgu allan cyn gynted â phosib i ddarparu cymorth a chefnogaeth i atal cysgu allan tymor hir yn Abertawe trwy gysylltu ag asiantaethau a all helpu.

Pa gymorth arall sydd ar gael?

Mae canolfannau galw heibio yn y ddinas sy'n darparu bwyd drwy gydol y dydd gan gynnwys Zac's Place, Matts Café, Missions of Charity ac Ogorf Adullam. Mae'r gwasanaethau sy'n darparu cyngor a chefnogaeth yn cynnwys Man Cyswllt Caer Las, Crisis, The Wallich, Shelter Cymru ac Opsiynau Tai.

Os oes help ar gael, pam fy mod i'n dal i weld pobl yn cysgu allan?

Mae llawer o resymau dros pam mae pobl yn ddigartref ac yn cysgu allan. I rai, mae'n rhywbeth dros dro, ond i eraill, gall fod yn rhywbeth mwy parhaol neu ysbeidiol. Bydd gwasanaethau bob amser yn ceisio dod o hyd i'r math cywir o lety ar gyfer pob person sy'n cysgu allan.

Rhagor o wybodaeth

Opsiyneu Tai Cyngor Abertawe

☎ 01792 533100

🌐 www.abertawe.gov.uk/tai

The Wallich 🌐 www.thewallich.com

Caer Las 🌐 www.caerlas.org

Crisis 🌐 www.crisis.org.uk

Shelter Cymru

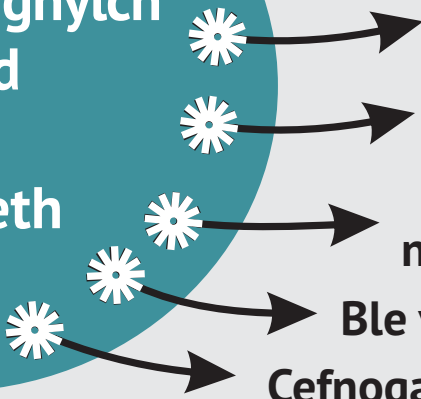
🌐 www.sheltercymru.org.uk





...ein cefnogaeth ar gyfer unigolion yn ystod Coronafeirws

Ansicr ynghylch lle i ddod o hyd i wybodaeth am...



Gefnogaeth leol i'ch helpu chi?

Cefnogaeth os ydych chi'n teimlo'n unig neu'n bryderus?

Adnoddau ar-lein i ofalu am eich lles, neu i ddiddanu'r plant?

Ble y gallwch gael bwyd?

Cefnogaeth ar gyfer cyflwr iechyd penodol?

... ac, os ydych chi ar restr gysgodi'r llywodraeth, neu os ydych yn ddiarnod, gallwn helpu hefyd gyda...



Cynllun cyfeilio dosbarthu presgripsiynau dros y ffôn

Ble ydych chi'n byw?

I sicrhau bod ein gwybodaeth yn benodol i lle'r ydych chi'n byw, mae arweinydd tîm CGGA ar gyfer pob ardal:

- 1 - Tîm y Ddinas - DanielleLockCovid@scvs.org.uk - Danielle Lock (07946 535304)
- 2 - Tîm Cwm Tawe - AmyMeredithCovid@scvs.org.uk - Amy Meredith-Davies (07538 105287)
- 3 - Tîm Penderi - DanielleLockCovid@scvs.org.uk - Danielle Lock (07946 535304)
- 4 - Tîm Casllwchwr - AmyMeredithCovid@scvs.org.uk - Amy Meredith-Davies (07538 105287)
- 5 - Tîm y Bae - EmmaCrockerCovid@scvs.org.uk - Emma Crocker (07943 189233)

Sylwer: Nid gwasanaeth ymateb i argyfwng yw hwn - mae'r tîm CGGA ar gael o ddydd Llun i ddydd Gwener, 9am-5pm.

Os yw'ch ymholiad yn un brys, ffoniwch linell gymorth Cyngor Abertawe: 01792 636363

Gallwch ddod o hyd i adnoddau, gwybodaeth a rhagor yn - www.scvs.org.uk/coronavirus-inds

Cyngor Gwasanaethau
Gwirfoddol Abertawe
(CGGA) - Rhif elusen
gofrestredig: 1063242

Cysylltwch



Torrwch hwn a'i gadw neu tynnwch lun
gyda'ch ffôn symudol fel bod y rhifau ffôn
cyswilt ar gael gennych o hyd.

Cysylltiadau Defnyddiol

Cartrefi ac Ystadau

Defnyddiwch y rhifau isod
i gysylltu â'ch Swyddfa Dai
Ranbarthol (SDR) leol:

SDR Blaen-y-maes ☎ 534060

SDR Eastside ☎ 791251

SDR Gorseinon ☎ 897700

SDR Treforys ☎ 601720

SDR Penlan ☎ 582704

SDR Sgeti a Gwyr ☎ 516810

SDR Canol y Ddinas ☎ 650486

SDR Townhill ☎ 513900

SDR West Cross ☎ 402500

Gwelliannau i'ch cartref er
mwyn bodloni Safon Ansawdd
Tai Cymru ☎ 635215

Casglu sbwriel / ailgylchu /
gwaredu celfi

Canolfan alwadau'r
Amgylchedd ☎ 635600

Eich Rhent

Tim Rhenti ☎ 534094

Debyd Uniongyrchol
☎ 635015

Cymorth a Chefnogaeth

Uned Cefnogi Tenantiaid
☎ 774320 / 774360

Twtio a Thrwsio ☎ 525152

Tenantiaethau wedi'u
Dodrefnu ☎ 584042

Addasiadau i'ch Cartref
☎ 635330

Adrodd

Ymddygiad
gwrthgymdeithasol
(24 awr) Uned Cefnogi
Cymdogaethau ☎ 648507

Atgyweiriadau
Canolfan alwadau
atgyweiriadau ☎ 635100

Atgyweiriadau brys y tu allan
i oriau swyddfa ☎ 521500

Argyfwng nwy'n gollwng
Gwasanaeth Cenedlaethol
Argyfyngau Nwy ☎ 0800 111999

Problemau gyda draeniau
ffordd, goleuadau stryd a
thyllau yn y ffordd

Priffyrdd ☎ 843330

Byddwch yn Ymwybodol o Weithredoedd Twyllodrus

Mewn rhifynnau blaenorol o Tŷ Agored, dywedon ni wrthych am weithredoedd twyllodrus posib sy'n ceisio twyllo pobl i roi eu harian. Mae datblygiadau mewn technoleg fodern yn golygu bod gweithredoedd twyllodrus yn dod yn fwy soffistigedig gan fod dioddefwyr yn cael eu targedu drwy'r rhyngwyd a chyfryngau cymdeithasol.

Ceir llawer o wahanol fathau o weithredoedd twyllodrus. Mae rhai enghreifftiau'n cynnwys:

- **Gweithredoedd twyllodrus y loteri neu gystadleuaeth raffl** - byddwch yn clywed eich bod wedi ennill swm mawr o arian gan y loteri neu mewn cystadleuaeth raffl nad oeddech yn rhan ohoni. I hawlio'r arian, rhaid i ddioddefwyr anfon ffi er mwyn ei ryddhau.
- **Gweithredoedd twyllodrus gwefannau caru/rhamant** - bydd twyllwyr yn creu proffiliau ffug ar wefannau caru ac yn ceisio magu perthynas neu gyfeillgarwch â'r dioddefwr. Yna bydd y twyllwyr yn ceisio perswadio'i 'ffrind' i anfon arian atynt.
- **Gweithredoedd twyllodrus catalogau** - anogir dioddefwyr i brynu cynnyrch sy'n addo'ch 'gwella' am brisiau sy'n fargen. Ond nid yw'r cynhyrchion hyn yn werthfawr iawn, ac nid ydynt yn rhoi'r canlyniadau maent yn eu haddo. Efallai na fydd y cynnyrch yn eich cyrraedd hyd yn oed!
- **Twyll buddsoddiad** - mae hwn yn cynnwys galwyr diwahoddiad yn ffonio cwsmeriaid i gynig cynnyrch megis gwin, diamwntau a thir fel cyfle buddsoddi. Yn aml, nid yw'r cynnyrch yn bodoli ac, hyd yn oed os yw, ni fydd yr arian sy'n cael ei addo'n eich cyrraedd.
- **Twyll ystafell adfer** - cysylltir â dioddefwyr sydd eisoes wedi colli arian o ganlyniad i weithred dwyllodrus fuddsoddi gan ddweud wrthynt y gallant gael eu buddsoddiad yn ôl ar yr amod eu bod yn talu ffioedd neu'n prynu pethau eraill.
- **Gweithredoedd twyllodrus Trwydded Deledu, CThEM** - byddwch yn derbyn galwad ffôn i'ch hysbysu nad ydych wedi talu'ch trwydded deledu

neu fod arnoch arian i CThEM. Dywedir wrthych i dalu o fewn 24 awr neu byddwch dan warant i'ch arestio.

- **Trosglwyddiad Banc** - cysylltir â dioddefwyr dros y ffôn a'u hysbysu bod rhywun wedi hacio'i cyfrif banc, a bod angen iddo drosglwyddo arian i gyfrif newydd. Peidiwch byth â rhoi manylion dros y ffôn; cysylltwch â'r banc eich hun ar y rhif ffôn sydd gennych ar eich datganiad, nid ar unrhyw rifau a roddir gan y galwr.

Beth gallwch chi ei wneud i ddiogelu'ch hunan?

- Rhowch eich manylion personol os yw'n ofynnol yn unig, ac os ydych yn ymddiried yn y person sy'n siarad â chi. Peidiwch BYTH â rhoi'ch rhif pin i unrhyw un.
- Dinistriwch wybodaeth bersonol. Sicrhewch eich bod yn rhwygo'ch dogfennau a hen gardiau credyd a debyd sy'n cynnwys eich manylion personol.
- Trin eich manylion personol yn yr un modd ag y byddwch yn trin arian. Peidiwch â'u gadael i bobl eraill eu gweld.
- Osgoi anfon unrhyw ad-daliadau neu ordaliadau at rywun nad ydych yn ei adnabod.
- Peidiwch ag ymateb i e-byst sbam, hyd yn oed i'w hatal. Yn aml, mae hyn yn rhoi tystiolaeth i dwyllwyr fod y cyfeiriad e-bost yn cael ei ddefnyddio. Peidiwch ag agor unrhyw e-byst amheus - mae angen eu dileu'n syth.
- Sicrhewch fod gennych y feddalwedd firws ddiweddaraf ar eich cyfrifiadur. **PEIDIWCH** â phrynu oddi wrth rywun sy'n cysylltu â chi drwy

e-bost neu dros y ffôn. Ewch i siop gyfrifiaduron ag enw da.

- Peidiwch â ffonio unrhyw rif ffôn na defnyddio unrhyw fanylion cyswllt a nodir mewn e-bost sbam.

Os ydych chi neu rywun rydych yn ei adnabod wedi dioddef gweithred dwyllodrus, gallech roi gwybod amdano i Gyngor ar Bopeth trwy ffonio'r llinell gymorth defnyddwyr cenedlaethol ar ☎ **08454 040506**.

Fel arall, gallwch roi gwybod i Action Fraud am y mater trwy ffonio ☎ **0300 12302040** neu ar-lein yn 🌐 www.actionfraud.org.uk

Os bydd angen rhagor o gyngor arnoch, ffoniwch Safonau Masnach ar ☎ 01792 635600.



Mae Safonau Masnach hefyd yn ymwybodol o nifer o weithredoedd twyllodrus sydd ar waith ac sy'n gysylltiedig â'r pandemig Coronafeirws. Dyma enghreifftiau o weithredoedd twyllodrus diweddar -

- Pobl yn ffugio bod yn weithwyr gofal iechyd, yn honni eu bod yn cynnig cynnal profion yn y cartref ar gyfer coronafeirws neu'n cynnig cynnyrch sy'n addo'ch 'gwella' neu frechiadau.
- Gwasanaethau Diheintio'r Cartref
- Cynnyrch ffug sydd ar gael ar-lein sydd, yn ôl pob golwg, yn eich amddiffyn rhag coronafeirws. Sicrhewch fod unrhyw gynnyrch amddiffynnol rydych chi'n ei brynu (megis hylif glanweithiol) yn cael ei brynu gan gwmnïau dilys.
- Apiau ffonau symudol sy'n honni rhoi diweddariadau i chi ar y firws ond sydd mewn gwirionedd yn cloi eich ffôn ac yn mynnu arian gennych i'w ddatgloi.

- Mae nifer o achosion o bobl yn curo ar ddrysau ac yn cynnig mynd i siopa neu gasglu meddyginiaeth ar ran pobl, yn gofyn am arian ymlaen llaw ac yna'n diflannu.
- Ffugio bod yn swyddogion, megis swyddogion CThEM ac asiantaethau'r llywodraeth. Yn aml derbynnir y rhain ar ffurf negeseuon testun sy'n dweud wrthyhch fod arnoch arian i rywun.

Os oes gennych unrhyw amheuaeth a ydych yn cael eich twyllo, neu os hoffech adrodd am weithred dwyllodrus, gallwch wneud hynny ar-lein - 🌐 www.abertawe.gov.uk/rhybuddionamweithredoeddtwyllodrus

Fel arall, gellir adrodd am weithredoedd twyllodrus i Action Fraud ar-lein yn:

🌐 www.actionfraud.police.uk/welsh neu drwy ☎ ffonio 0300 123 2040.

Gwasanaeth Cefnogi dros y Ffôn Am Ddim



Ydych chi: Dros 70 oed?

Dros 50 oed ac yn byw gyda chyflwr iechyd neu anabledd?

Cofrestrwch NAWR i gael cymorth a chynghor am ddim.

Ffoniwch: 01792 648886

E-bostiwch: enquiries@agecymruwestglamorgan.org.uk

Y diweddaraf am gasgliadau ailgylchu a sbwriel Cyngor Abertawe



Mae'r criwiau casglu'n gweithio'n galed i gynnal y gwasanaeth casglu ymyl y ffordd yn ystod pandemig Coronafeirws, ac ar 23 Ebrill maent yn parhau i weithredu fel arfer. Yr unig newid i'r gwasanaeth casglu yw amser dechrau cynharach, sef 6am, felly rydym yn argymhell bod preswylwyr y rhoi eu sachau allan y noson cyn y diwrnod casglu.

Bu'n rhaid lleihau rhai gwasanaethau, fodd bynnag, i gydymffurfio â chanllawiau'r llywodraeth ac i ddiogelu gwasanaethau rheng flaen.

Sylwer y gall y sefyllfa newid yn gyflym felly rydym yn argymhell eich bod yn gwirio gwefan y cyngor yn rheolaidd neu'n dilyn tudalennau cyfryngau cymdeithasol Ailgylchu dros Abertawe yn:

www.facebook.com/Ailgylchuabertawe/

www.twitter.com/AilgylchuTawe

Sachau ailgylchu newydd

Gallwch barhau i ofyn am sachau gwyrdd a leinwyr bwyd ar ochr y ffordd gan ddefnyddio'r tagiau ailarchebu.

Mae holl bwyntiau casglu sachau ailgylchu'r cyngor, gan gynnwys llyfrgelloedd a swyddfeydd tai, bellach ar gau. Rydym wedi cyflwyno nifer o leoliadau dros dro yn lle'r pwyntiau casglu hyn mewn nifer o siopau a swyddfeydd post i'w defnyddio wrth siopa am yr hanfodion. Ceir rhestr lawn o'r lleoliadau hyn yn

www.abertawe.gov.uk/gofynamfwyosachau

Gallwch archebu biniau bwyd, bagiau pinc ailddefnyddiadwy, bagiau gardd, sachau gwyrdd a leinwyr bwyd ar-lein yn

www.abertawe.gov.uk/gofynamfwyosachau



Sut gallwch helpu ein criwiau

Dilynwch y camau hyn i helpu i gefnogi'n criwiau yn ystod y cyfnod hwn:

- Parhewch i ailgylchu cymaint o'ch gwastraff cartref â phosib i gadw at y terfyn o dair sach ddu.
- Ceisiwch osgoi clirio llawer o bethau o gwmpas eich cartref a fydd yn achosi mwy o wastraff i'r criwiau ei gasglu. Bydd angen i chi ddal gafael yn eich eitemau mawr, megis celfi neu fatresi nes bod y sefyllfa'n gwella a gwasanaethau'n dychwelyd i'r drefn arferol;
- Lleihau faint o sbwriel, deunyddiau ailgylchu a gwastraff bwyd rydym yn eu cynhyrchu. Mae awgrymiadau ar gyfer lleihau gwastraff bwyd ar gael yn lovefoodhatewaste.com - gan gynnwys sut i storio bwyd yn gywir, sut i ddefnyddio bwyd dros ben, sut i gael bwyd i bara'n hirach a sut i leihau pa mor aml rydym yn ymweld â'r archfarchnad.
- Peidio â llosgi gwastraff gartref. Mae hyn yn creu llygredd aer a allai niweidio pobl sy'n byw gerllaw y mae ganddynt broblemau anadlu'n barod oherwydd COVID-19. Mae perygl hefyd y gallai'r tanau fynd allan o reolaeth. Mae'r gwasanaethau tân o gwmpas y wlad yn adrodd bod cynnydd yn nifer y galwadau oherwydd tanau mewn gerddi

Diogelu'ch hunain a'r criwiau rhag y feirws

Wrth roi sachau gwastraff ac ailgylchu a'r blychau bwyd allan i'w casglu, mae rhai pethau y mae'n rhaid i bawb eu gwneud i sicrhau ein bod yn gwneud hyn mor ddiogel â phosib:

- Os ydych yn hunanynysu ac yn teimlo'n dost, defnyddiwch ddwy sach ar gyfer eich gwastraff personol (fel hancesi papur neu gadachau glanhau) a rhowch nhw o'r neilltu am o leiaf 72 awr cyn eu rhoi allan i'w casglu;
- Peidiwch a rhoi hancesi papur yn y sachau ailgylchu gan na ellir eu hailgylchu. Rhowch yr eitemau hyn yn eich sachau du yn unig.
- Cadw'ch eich pellter pan fydd ein gweithwyr yn casglu'ch gwastraff a'ch ailgylchu;
- Diheintiwch eich bagiau, eich bin, eich blwch

bwyd a'i ddolenni, cyn ac ar ôl eu casglu;

- Rhowch yr hancesi sychu, y cadachau, y menig etc. a ddefnyddiwyd i lanhau eich bagiau, eich biniau a'ch blychau bwyd yn eich bin neu'ch bag ar gyfer gwastraff na ellir ei ailgylchu, gan nad oes modd ailgylchu'r rhain.



Diolch yn fawr am eich cefnogaeth a'ch dealltwriaeth yn ystod y cyfnod hwn, yn enwedig yr holl breswylwyr sydd wedi mynegi eu gwerthfawrogiad a'u diolch i'n criwiau casglu gweithgar ers i gyfnod y pandemig ddechrau - rydym yn gwerthfawrogi hyn yn fawr.

Y Tîm Ailgylchu

#YmalAbertawe



Y Diweddaraf am Ganolfannau Ailgylchu 3 Mehefin 2020



Yn dilyn adolygiad pellach, penderfynwyd y gall Canolfannau Ailgylchu dderbyn POB deunydd y gellir ei ailgylchu unwaith eto, a hynny ar unwaith.

Gweler y rhestr lawn o eitemau a dderbynnir ar gyfer pob safle a rhestr y deunyddiau na chânt eu derbyn cyn cynllunio ymweliad yn www.abertawe.gov.uk/canolfannauailgylchu

Sylwer **NA FYDD** safleoedd yn derbyn sachau du na gwastraff na ellir ei ailgylchu o hyd ar hyn o bryd.

Hoffem ddweud **DIOLCH** unwaith eto i'r holl breswylwyr am eu hamynedd a'u dealltwriaeth parhaus yn ystod y cyfnod hwn.

#YmalAbertawe

 @recycle4swansea
 Recycle For Swansea





Mae gwybodaeth yn newid yn rheolaidd felly gwiriwch ein gwefan neu'r dudalen ailgylchu ar Facebook i gael y newyddion diweddaraf.

Llinell Gymorth Byw Heb Ofn

I gael gwybodaeth cyfrinachol, cyngor neu gymorth ynglyn â cham-drin domestig, trais rhywiol neu drais yn erbyn menywod, gall unrhyw un gysylltu â'r llinell gymorth Byw Heb Ofn mewn unrhyw iaith, 24 awr y dydd, 7 niwrnod yr wythnos drwy...



Ffôn **0808 80 10 800**
Testun **07860 077333**
E-bost **info@livefearfreehelpline.wales**
Gwe-sgwrs **<https://llyw.cymru/byw-heb-ofn/cysylltwch-byw-heb-ofn>**

Am fwy o wybodaeth ewch i
<https://llyw.cymru/byw-heb-ofn/cysylltwch-byw-heb-ofn>



Allwn ni eich helpu?

Oes anhawster gennych ddarllen print mǎn neu efallai eich bod yn teimlo eich bod yn boddï dan swm yr wybodaeth rydych yn ei gweld ar lythrau, taflenni a ffurflenni cais?

Os felly, gallwn ddarparu gwybodaeth i chi ar ffyrdd eraill. Gallwn anfon gwybodaeth atoch mewn print bras, Braille neu ar gryno ddisg neu dǎp. Os ydych yn siaradwr Cymraeg neu'n dysgu Cymraeg, gallwn hefyd ddarparu gwybodaeth i chi yn Gymraeg.

I dderbyn gwybodaeth mewn fformat arall, rhowch wybod i'r staff yn eich Swyddfa Ranbarthol neu cysylltwch â'r Tîm Gwasanaethau Cwsmeriaid drwy ffonio ☎ **01792 635045** neu e-bostio ✉ **tai@abertawe.gov.uk**

Os oes angen help arnoch i lenwi ffurflen rydym wedi'i rhoi i chi, gofynnwch i'r staff yn eich Swyddfa Ranbarthol am gymorth.

Mae'n bwysig i ni eich bod yn gallu cael mynediad at yr holl wasanaethau sydd ar gael i chi gan y Gwasanaeth Tai; felly os hoffech i ni wneud pethau'n wahanol i chi, gofynnwch a byddwn yn hapus i wneud hynny.

