

Cynllun Rheoli
Cyrchfan Abertawe
2023-2026

Yn ôl ar y trywydd iawn



Bae Abertawe
Swansea Bay



Cyngor **Abertawe**
Swansea Council

Cynnwys

- 3 Rhagair
- 4 Beth yw Cynllun Rheoli Cyrchfan?
- 5 Blaenoriaethau a Chanlyniadau Strategol
- 6 Y Darlun Ehangach
- 8 Yr Economi Ymwelwyr yn Abertawe
- 9 Stoc gwelyau
- 10 Arolwg Ymwelwyr 2022
- 12 Arolwg Masnach Dwristiaeth 2022
- 14 Astudiaeth Galw am Westai Abertawe 2022
- 16 Marchnata Cyrchfannau
- 18 Digwyddiadau Mawr
- 19 Addasrwydd Strategol
- 20 Deddf Llesiant Cenedlaethau'r Dyfodol (Cymru) 2015
- 21 Llywodraethu a Chyflenwi
- 22 Sut beth yw llwyddiant
- 23 Edrych ymlaen at 2026
- 24 Yr hyn y mae ein partneriaid yn ei ddweud





Rhagair

Mae'n bleser mawr gennyf gyflwyno ein trydydd Cynllun Rheoli Cyrchfan ar gyfer cyfnod 2023 - 2026.

Yn wahanol i sawl rhan o Gymru, mae Abertawe'n cynnig cynnyrch gwledig, arfordirol a chanol dinas cryf sydd, ynghyd ag ystod o ddigwyddiadau proffil uchel, yn denu miliynau o ymwelwyr bob blwyddyn.

Mae twristiaeth bellach werth dros £510m i'r economi leol ac mae ein hymchwil yn dangos lefelau uchel o foddhad, gyda llawer o ymwelwyr yn dychwelyd flwyddyn ar ôl blwyddyn i fwynhau gwyliau yn Abertawe.

Mae canol ein dinas yn destun trawsnewidiad gwerth biliynau o bunnoedd ac mae arian mawr yn cael ei fuddsoddi mewn gwestai ac atyniadau newydd ledled y ddinas. Gyda rhagor o ddatblygiadau mwy cyffrous ar y gweill, mae ymdeimlad cryf o hyder ac optimistiaeth ymysg busnesau lleol. Mae ein harolwg masnach diweddar yn amlygu'r ffaith bod y rhan fwyaf o weithredwyr twristiaeth yn optimistaidd ac ar eu ffordd i adferiad llawn, gyda llawer yn parhau i arallgyfeirio a buddsoddi yn eu busnesau.

Mae ein Hastudiaeth Galw am Westai ddiweddar yn awgrymu bod nifer y bobl sy'n defnyddio'r sector llety â gwasanaeth yng nghanol y ddinas yn uchel drwy gydol y flwyddyn ac y byddai angen 3 gwesty ychwanegol erbyn diwedd 2026 i ateb y galw cynyddol a gynhyrchir ac a ragwelir ar hyn o bryd dros y blynyddoedd i ddod.

Does dim amheuaeth mai dyma'r amser i ymweld ag Abertawe a buddsoddi yn ein cyrchfan ffyniannus. Drwy weithio'n agos gyda chydweithwyr yn y sector preifat, y sector cyhoeddus a'r trydydd sector, yn ogystal â Croeso Cymru, mae Cyngor Abertawe wedi ymrwymo i adeiladu ar y llwyddiant hwn a chwarae ei ran i sicrhau bod ein cyrchfan yn tyfu ac yn ffynnu'n gynaliadwy, gan gynnig profiad ymwelwyr o ansawdd uchel er budd pawb.

Y Cyng. Robert Francis-Davies

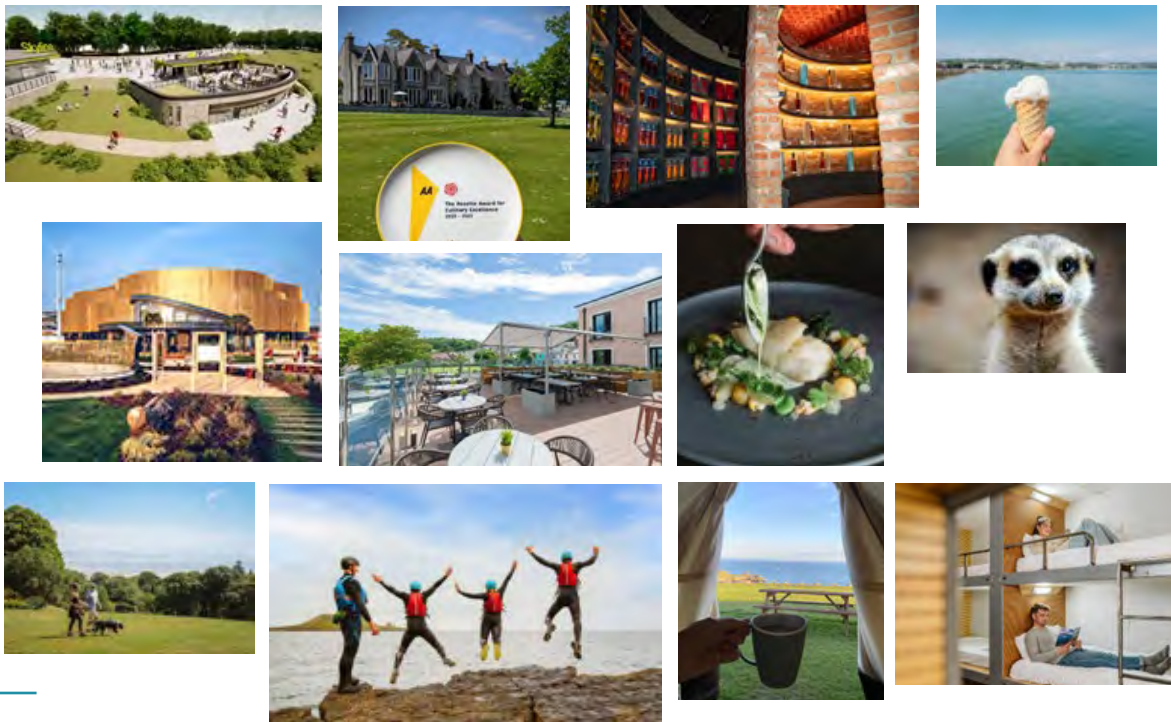
Aelod y Cabinet dros Fuddsoddi, Adfywio, Digwyddiadau a Thwristiaeth

Beth yw Cynllun Rheoli Cyrchfan?

Y ffordd orau o ddisgrifio'r Cynllun Rheoli Cyrchfan (CRhC) yw fel 'y broses o arwain, dylanwadu a chydlynu rheolaeth o'r holl agweddau ar gyrchfan sy'n cyfrannu at brofiad ymwelwyr o safon, gan ystyried anghenion ymwelwyr, preswylwyr lleol, busnesau a'r amgylchedd.' (Ffynhonnell: VisitBritain.org)

Mae cyrchfannau gwych yn lleoedd gwych i fyw, gweithio ac ymweld â nhw. Gall cyrchfan a reolir yn dda ddod â thwf tymor hir i'r economi leol, denu buddsoddiad newydd yn ogystal â diogelu a chreu cyfleoedd cyflogaeth.

Mae ein Cynllun Rheoli Cyrchfan 2023-2026 yn ymateb ar y cyd gan Gyngor Abertawe a'i bartneriaid yn y sector preifat a chyhoeddus. Mae'n cynnig gobaith o'r newydd am adferiad economaidd yn dilyn ail-agor y diwydiant twristiaeth a lletygarwch yn llwyddiannus ar ôl COVID ac mae'n canolbwyntio ar y blaenoriaethau strategol ar gyfer y pedair blynedd nesaf.



Adferiad yr economi ymwelwyr yn Abertawe

Drwy gydol y pandemig, gwnaethom barhau i ymgysylltu â'n cwsmeriaid a chefnogi busnesau twristiaeth lleol. Yn 2022, roedd arwyddion o adferiad yn amlwg o ran hyder defnyddwyr i ddychwelyd i'r ardal (4.2M o ymwelwyr), mewnfuddsoddi parhaus yn y cyrchfan a'r optimistiaeth ymhlith gweithredwyr twristiaeth - er gwaethaf heriau economaidd newydd a oedd yn ymwneud â chostau cynyddol a phrinder staff.

Mae'r CRhC hwn yn cael ei lywio gan dri darn strategol o ymchwil: arolwg ymwelwyr 7 mis o hyd (1,000 o gyfweiliadau wyneb yn wyneb), ein harolwg mwyaf erioed o fusnesau twristiaeth lleol (120+ o ymatebion) ac Astudiaeth Galw am Westai a gomisiynwyd i asesu'r cyflenwad presennol a'r ysgogwyr galw ar gyfer y dyfodol ar gyfer datblygiadau gwestai yng nghanol y ddinas.

Blaenoriaethau a Chanlyniadau Strategol



- **Ysgogi ansawdd:** adeiladu ar lwyddiant a gwella'r cyrchfan ymhellach er mwyn darparu profiad unigryw ac o ansawdd uchel i ymwelwyr.
- **Torri'n rhydd o natur dymhorol:** datblygu ymgyrchoedd marchnata creadigol, wedi'u targedu i wella apêl yr ardal i'r DU a'r byd ehangach ac adeiladu cynnig twristiaeth cryfach y tu allan i fisoedd yr haf.
- **Annog cynaladwyedd:** meithrin agwedd fwy cynaliadwy at dwristiaeth, yn economaidd ac yn amgylcheddol, er budd yr amgylchedd a lles pawb.
- **Gweithio mewn partneriaeth:** parhau i gefnogi'r sector preifat yn uniongyrchol a gweithio gyda'n partneriaid yn y sector cyhoeddus a'r trydydd sector er mwyn sicrhau twf a ffyniant i'r economi leol.

Blaenoriaethau	Camau gweithredu	Effeithiau	Canlyniadau
Ysgogi ansawdd:	Diogelu a gwella'r amgylchedd naturiol	Amgylchedd naturiol wedi'i reoli'n dda	Profiad unigryw ac o ansawdd uchel i ymwelwyr
Torri'n rhydd o natur dymhorol:	Datblygu cynnyrch twristiaeth o ansawdd uchel	Canol dinas ffyniannus	Cynnig twristiaeth cryfach y tu allan i dymor yr haf
Annog cynaladwyedd:	Gwella'r profiad i ymwelwyr	Lleihau'r natur dymhorol	Ymagwedd fwy cynaliadwy tuag at dwristiaeth, yn economaidd ac yn amgylcheddol
Gweithio mewn partneriaeth:	Parhau i ddarparu ymgyrchoedd marchnata wedi'u targedu	Gwell cynnig twristiaeth	Twf a ffyniant i'r economi leol
	Gwella isadeiledd a chyfleusterau	Cynnydd yn y gwariant gan ymwelwyr	
	Datblygu partneriaethau cryf rhwng y sector cyhoeddus, y sector preifat a'r trydydd sector	Gweithlu medrus sy'n barod i fanteisio ar gyfleoedd yn y sector yn y dyfodol	
	Nodi cyllid perthnasol a denu buddsoddiad pellach	Brand cyrchfan cryf	
		Mwy o fusnesau twristiaeth yn cael mynediad at hyfforddiant a chyllid perthnasol	



Y Darlun Ehangach

Mae canol dinas Abertawe'n cael ei drawsnewid yn sylweddol i fod yn gyrchfan arbennig i fyw, gweithio, astudio ac ymweld ag ef.

Prosiectau a gwblhawyd

- Arena Abertawe yn ardal newydd Bae Copr
- Parc arfordirol Amy Dillwyn
- Pont dirnod sy'n cysylltu canol y ddinas â'r glannau
- Gwaith gwerth £3m i wella Wind Street yn gyrchfan lletygarwch a hamdden gwyrddach a mwy cyfeillgar i deuluoedd
- Ailgynllunio Ffordd y Brenin gyda mwy o fannau cyhoeddus, gwell llwybrau i gerddwyr a beicwyr
- Agor Distyllfa Penderyn ar safle Gwaith Copr Abertawe



Y Darlun Ehangach

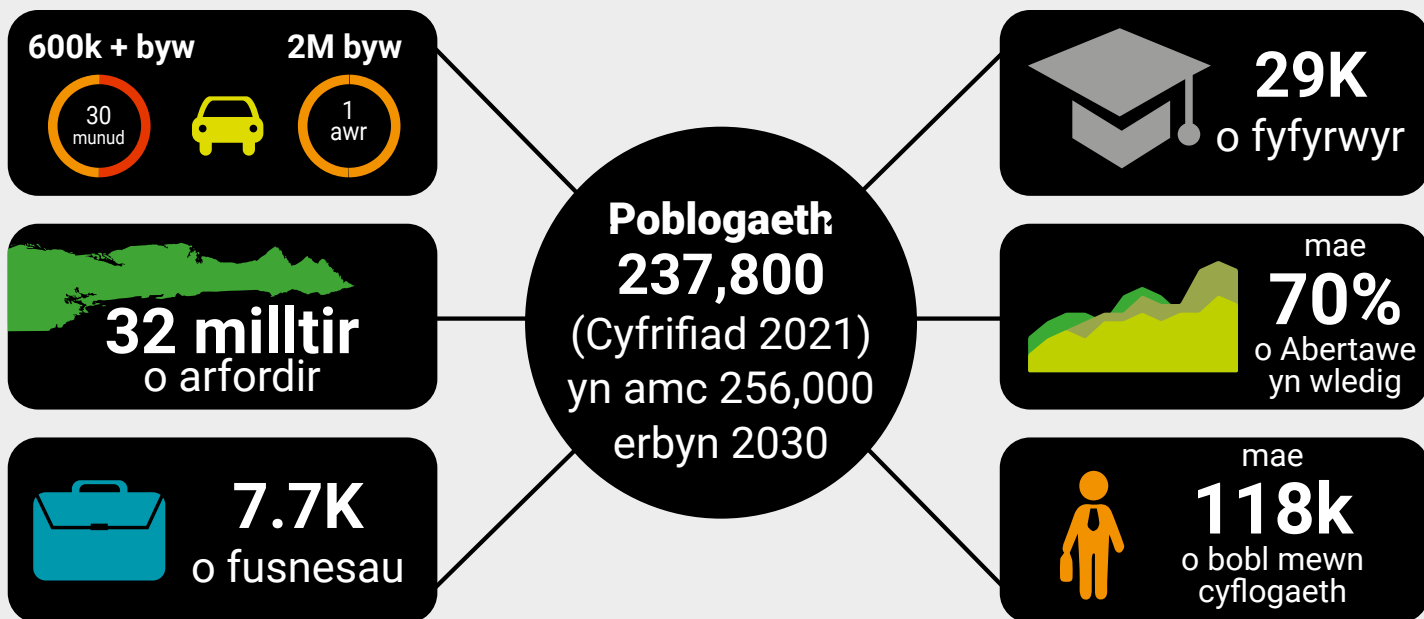


Prosiectau sy'n cael eu datblygu ar hyn o bryd

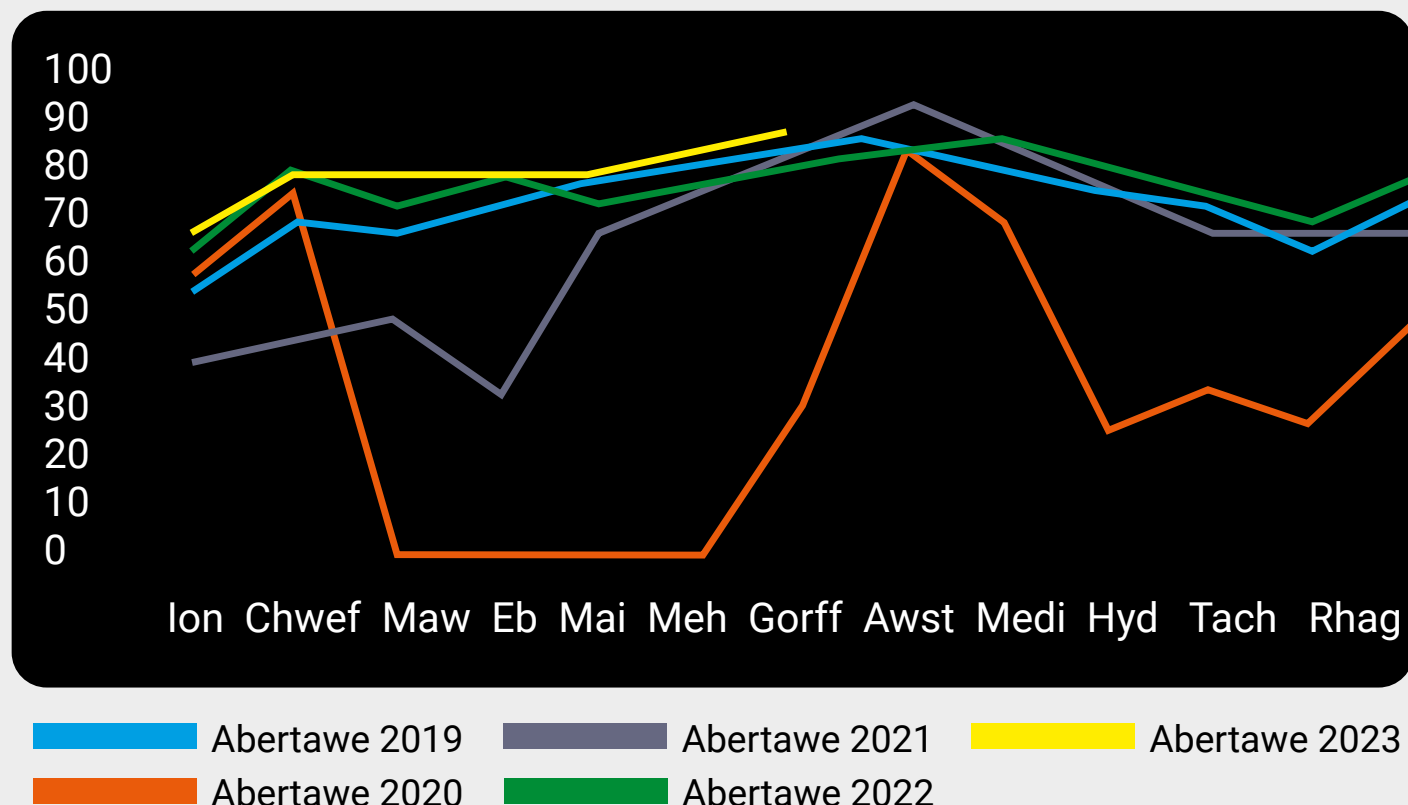
- Hwb sector cyhoeddus newydd ar Stryd Rhydychen – Y Storfa
- Adnewyddu Theatr y Palace a Neuadd Albert
- Gwella Sgwâr y Castell ac amffitheatr Abertawe
- Mynedfeydd newydd i Farchnad Abertawe a Chanolfan Siopa'r Cwadrant
- Datblygiad swyddfa uwch-dechnoleg newydd yn 71/72 Ffordd y Brenin
- Trawsnewid Gwaith Copr yr Hafod Morfa yn gyrchfan hamdden gydag atyniad awyr agored newydd Skyline wedi'i gynllunio ar gyfer 2025 a phontynau arnofiol
- Partneriaeth â datblygwyr y sector preifat, Urban Splash, ar gyfer y gwaith trawsnewid defnydd cymysg ar safle'r Ganolfan Ddinesig a hen Ganolfan Siopa Dewi Sant
- Datblygiadau mawr mewn gwestai
- Trafodaethau cynnar am atyniad i ymwelwyr ac acwariwm ar gyfer safleoedd datblygu'r Ganolfan Ddinesig/Paxton Street
- Rhaglen digwyddiadau mawr: Mae Abertawe'n gartref i Sioe Awyr Cymru, Ironman 70.3, Cyfres Para Treiathlon y Byd, 10k Bae Abertawe a chyngherddau ym Mharc Singleton
- Rhaglen gynlluniedig o brosiectau a gefnogir gan gyllid o'r Gronfa Ffyniant Gyffredin

Yr Economi Ymwelwyr yn Abertawe

Gwybodaeth am Abertawe



Ffigurau ar gyfer defnydd ystafelloedd mewn gwestai % (STR)



Stoc gwelyau - prif ffigurau (Gorffennaf 2023)



Cyfanswm y stoc gwelyau ar draws Dinas a Sir Abertawe

8k

o unedau/
ystafelloedd
gwely / lleiniau

30k

o wllau



Â gwasanaeth

1.6k

o ystafelloedd
gwely

3.9k

o wllau



Hunanarlwyo

1.3k

o unedau

4.1k

o wllau



Carafanio
a gwersylla

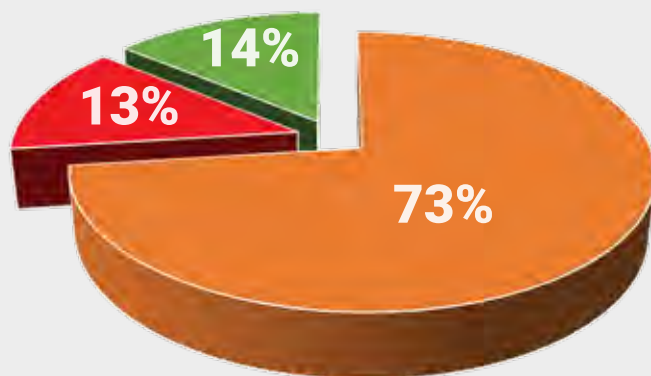
5.1k

o unedau/
leiniau

22k

o unedau/
leiniau

30,000 o wllau



Carafanio a gwersylla



Â gwasanaeth



Hunanarlwyo

Gwerth twristiaeth: STEAM 2022



4.2M

o ymwelwyr

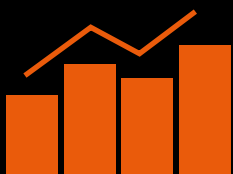
gan
gynnwys



1.5M

o ymwelwyr a oedd yn aros dros nos

Cyfanswm effaith economaidd twristiaeth:



gwerth

£510M



5.2k

o swyddi

Arolwg Ymwelwyr 2022

Cyplau a theuluoedd o raddau cymdeithasol ABC1 uwch yn bennaf



ABC1

Mae'r ymwelwyr yn bennaf dros 55 oed, wedi'u dilyn yn agos gan y rheini rhwng 35 a 54 oed

42%

Dros 55 oed

37%

35 - 54 oed

Ymwelwyr dros nos



£ 45 y person y noson

Ymwelwyr yn ystod y dydd



£ 29 y person y diwrnod



O ble mae'r ymwelwyr yn dod:

47% Rhannau eraill o Gymru

14% y De-orllewin

9% Gorllewin Canolbarth Lloegr

6% Llundain Fwyaf

Mae ymwelwyr dros nos bellach yn cyfrif am bron 6 allan o bob 10 o ymwelwyr



Llety mwyaf poblogaidd y telir amdano

Hunanarlwyo



Gwestai



Carafanau



74%



o ymwelwyr yn dod yn ôl i'r ardal

Yr arfordir, y traethau, y golygfeydd a'r tirwedd yw'r rhesymau pennaf dros ymweld o hyd



Cerdded yw'r gweithgaredd mwyaf poblogaidd

Hyd arhosiad ar gyfartaledd :



4.8 noson

Nododd ymwelwyr eu bod yn bennaf anfodlon ar argaeledd a glanweithdra toiledau cyhoeddus, ac mai hyn yw'r peth pwysicaf i'w wella

BLAENORIAETH
! UCHEL

TOILED



Llety mwyaf poblogaidd y telir amdano

Hunanarlwyo



Gwestai



Carafanau



96%

Yn argymhell ymweliad



99%

Wedi dweud eu bod 'wir wedi mwynhau' neu 'wedi mwynhau' eu hymweliad

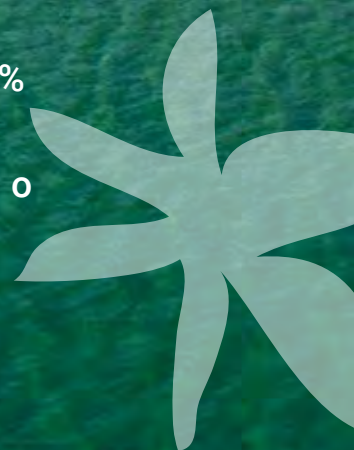




Arolwg Ymwelwyr 2022

Ffeithiau allweddol am ein hymwelwyr

- O raddau cymdeithasol ABC1 uwch yn bennaf pobl gefnog 45+ oed y mae eu plant wedi gadael cartref, cyplau cefnog, 45 oed sydd wedi ymddeol yn gynnar a gweithwyr proffesiynol iau, cefnog 25+ oed
- Yn bennaf o Ganolbarth Lloegr, Llundain, de-ddwyrain Lloegr a rhannau eraill o Gymru
- Roedd yr ymwelwyr yn canmol eu hymweliad yn fawr: byddai 96% yn argymhell ymweliad â'r ardal i rywun arall
- Roedd 99% o'r farn bod eu hymweliad yn bleserus, gyda dwy ran o dair o'r rhain yn dweud bod eu hymweliad yn 'bleserus iawn'
- dywedodd 57% y byddent yn debygol o aros dros nos
- Mae'r gwariant cyfartalog wedi cynyddu ers 2019



Mae Tim Twristiaeth Cyngor Abertawe yn dda am roi'r wybodaeth ddiweddaraf i fusnesau

dywedodd **73%**
o bobl eu bod yn teimlo'n
wybodus iawn/weddol wybodus

Perfformiad cyffredinol da yn y diwydiant yn 2022

67% Rhagorol/da

Perfformiad y diwydiant o'i gymharu â 2021

48% Gwell

Adferiad busnes o ran lefelau cyn COVID

51% Wedi'u hadfer yn llawn

31% Bron wedi'u hadfer

Darparwyr Llety

88% Wedi'u hadfer yn llawn/bron wedi'u hadfer

Cyfleoedd i ehangu



45%

Cynlluniau i ehangu yn y dyfodol agos

Materion/Heriau a wynebwyd

Polisiâu
Llywodraeth
Cymru

Costau
byw
cynyddol

Caniatâd/
cyfyngiadau
cynllunio

Prinderau
staff

Mynediad
at
gyllid

Natur
dymhorol

Blaenoriaethau ar gyfer gwella

(wedi'u graddio'n uchel o ran pwysigrwydd ond yn isel o ran perfformiad))



Glendid y strydoedd

WC

Argaeledd a glendid
toiledau cyhoeddus



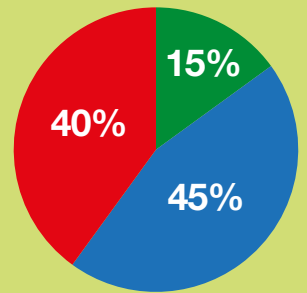
Arwyddion ffordd

Optimistiaeth a rhagolygon ar gyfer 2023

Rhagor o archebion
ymlaen llaw

Yr un lefel

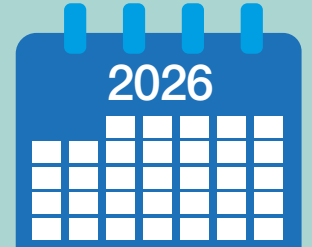
Llai o archebion
ymlaen llaw



Rhagolygon busnes tymor hir

62%

Optimistaidd/
optimistaidd iawn



Hyder gweithredwyr yng nghynnig y rhanbarth



96%

Yr arfordir/traethau



75%

Golygfeydd/tirwedd

Sut gall y Tim Twristiaeth helpu

71% Cymorth marchnata/
Pecyn marchnata am ddim

42% Grantiau / cyllid

32% Cyngor ar fusnes

8% Cydgysylltu ag adrannau
eraill y cyngor

Canfyddiadau allweddol

- mae 73% yn teimlo eu bod yn wybodus yn sgîl yr wybodaeth a roddwyd iddynt gan Dîm Twristiaeth Cyngor Abertawe
- mae 96% yn credu mai asedau gorau Bae Abertawe yw'r arfordir/traethau ac mae 75% yn credu mai'r golygfeydd/dirwedd yw ei asedau gorau
- dywedodd 67% fod lefelau busnes yn 'dda' neu'n 'ragorol' yn 2022.
- dywedodd 48% y cafwyd perfformiad gwell nag yn 2021
- dywedodd 82% eu bod wedi adfer 'bron yn llwyr' neu 'yn llwyr' o effeithiau pandemig COVID-19 (88% ar gyfer llety)
- mae gan 45% gynlluniau i ehangu (cynyddu nifer y lleoedd, gwella ansawdd, arallgyfeirio)
- mae 62% yn teimlo'n gadarnhaol ynghylch rhagolygon busnes tymor hir
- Yr heriau mawr sydd i ddod: Polisiâu Llywodraeth Cymru, costau byw, cyfyngiadau cynllunio, prinder staff, mynediad at gyllid a natur dymhorol
- Maent yn credu y gall y Tîm Twristiaeth helpu gyda chymorth marchnata, grantiau/cyllid, cyngor busnes a chysylltu ag adrannau eraill y cyngor.

CANFYDDIADAU ALLWEDDOL

Ffocws
ar

Ganol y Ddinas,
SA1 a'r
Gwaith Copr

Gwestai'n perfformio'n dda drwy'r flwyddyn gron ✓

Galw mawr am hamdden a busnes ✓

Cyfradd deiliadaeth uchel ✓

Trawsfurfio canol y ddinas yn sylweddol ✓

Galw cynyddol ✓

Marchnad heb ddigon o gyflenwad ✓

PERFFORMIAD

Cyfradd Ddyddiol
Gyfartalog

£67

Cyfradd Deiliadaeth
Gwestai Gyfartalog

77.3%

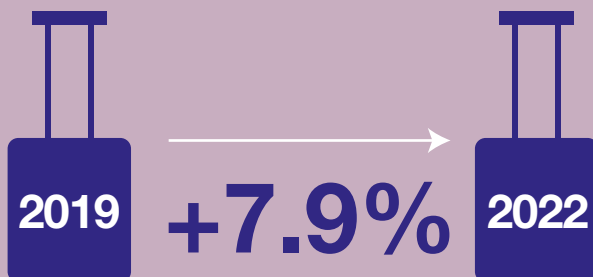
Cyfartaledd refeniw fesul ystafell sydd
ar gael (RevPAR)

£52 (£60 ar gyfer gwesty graddfa
uwch a graddfa ganol uwch)

10 UCHAF

Cynhwyswyd Abertawe ym Mynegai
Marchnad Gwestai'r DU Colliers 2023

Twf RevPAR y 5 uchaf yn y DU



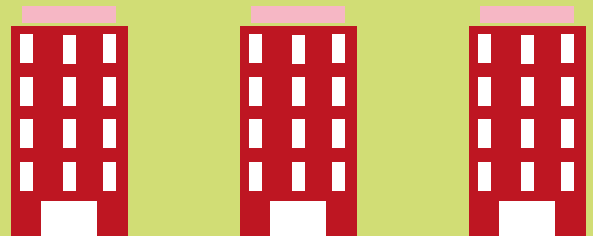
ARGYMHELLION



Angen 285 - 355 o
ystafelloedd newydd

Mae hyn yn gyfwerth â:

3 gwesty newydd erbyn 2026



+ rhagor o ystafelloedd erbyn 2032

Mae angen mwy o'r canlynol ar Abertawe:

Rhad ✓ Graddfa ganolig
Graddfa ganolig uwch ✓
Graddfa uwch ✓ Moethus

Astudiaeth Galw am Westai Abertawe 2022

- Mae galw cryf am gyfleusterau hamdden a busnes drwy gydol y flwyddyn
- Mae gweithgarwch adfywio helaeth yn creu galw newydd
- Mae gwestai'n perfformio'n dda yn Abertawe: cyfradd deiliadaeth 77.3%, cyfradd ddyddiol gyfartalog (ADR)* = £67 a Refeniw fesul ystafell sydd ar gael (RevPAR)** = £52 (£60 ar gyfer gwestai graddfa uwch a graddfa ganol uwch)
- Cynyddodd y gyfradd ddyddiol gyfartalog yn sylweddol yn 2022
- Mae'r gyfradd deiliadaeth yn uchel yn flynyddol ac yn y rhan fwyaf o fisoedd
- Mae'r cyflenwad presennol yn gymysgedd teg o lety, ond mae nifer cymharol isel o ystafelloedd y pen
- Nid yw'r cyflenwad wedi cadw i fyny â'r galw cynyddol ac ar hyn o bryd nid oes digon o gyflenwad yn y farchnad: Ar oddeutu 35 niwrnod y flwyddyn, gellid gwerthu 10% yn ychwanegol o ystafelloedd eto, sy'n cyfateb i gyfartaledd wedi'i lyfnhau o tua 14 ystafell y dydd lle mae gwestai yn llawn neu 5,107 o ystafelloedd bob blwyddyn.
- Galw posib a chydbwysedd cyflenwad yn y dyfodol: mae angen 285 i 355 o ystafelloedd ychwanegol yn y farchnad ar gyfer 2026
- Mae hyn yn awgrymu y gallai fod angen 3 gwesty â stoc gwelyau sylweddol
- Mae angen mwy o ystafelloedd wrth symud ymlaen i'r tymor canolig (2032)
- Mae cyfleoedd ar gyfer datblygiadau graddfa ganolig, graddfa ganolig uwch a graddfa uwch

*ADR (cyfradd ddyddiol gyfartalog) = Refeniw fesul ystafell/ystafelloedd a werthwyd. Y gyfradd ddyddiol gyfartalog yw'r incwm rhenti cyfartalog a geir gan ystafell y telir amdani ac a ddefnyddir yn ystod cyfnod penodol o amser.

**RevPar (Refeniw fesul ystafell sydd ar gael) = Refeniw fesul ystafell/Cyfanswm yr ystafelloedd sydd ar gael. Mae RevPAR yn cynrychioli'r refeniw a gynhrychir fesul ystafell sydd ar gael, p'un a yw'n cael ei defnyddio ai peidio.

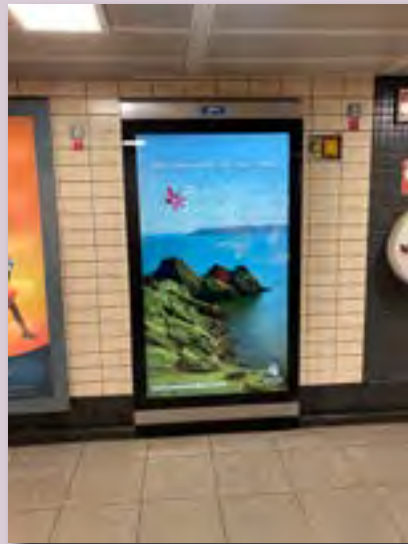
Marchnata Cyrchfannau

Mae Cyngor Abertawe'n hyrwyddo'r cyrchfan fel Croeso Bae Abertawe ar draws marchnadoedd y DU a thu hwnt (mewn partneriaeth â Croeso Cymru a Visit Britain).

www.croesobaeabertawe.com yw'r unig llwyfan sy'n ymroddedig i farchnata cyrchfannau ac mae'n agored i weithredwyr twristiaeth a lletygarwch lleol.

Ers 2020, mae Cyngor Abertawe wedi cynnig y pecyn marchnata lefel mynediad safonol i fusnesau yn rhad ac am ddim i gefnogi adferiad y diwydiant. O ganlyniad, bu cynnydd o 70% yn nifer y partneriaid Croeso Bae Abertawe.

- Ar hyn o bryd mae 220+ o bartneriaid yn cefnogi: llety, atyniadau, gweithgareddau, manwerthu a lletygarwch
- Mae partneriaid yn ymddangos ar croesobaeabertawe.com ac mewn ymgyrchoedd marchnata
- croesobaeabertawe.com yw'r alwad i weithredu ar gyfer pob gweithgaredd ymgyrchu, ar-lein ac all-lein
- Mae ymgyrchoedd marchnata yn datblygu'n barhaus i ymestyn y tymor a chreu cyrchfan drwy gydol y flwyddyn, e.e. 'Syniadau am Anrhegion Nadolig', 'Gaeaf Llawn Lles', 'Awyr Dywyll', 'Gwyliau sy'n addas i gŵn' a 'Natur a Bywyd Gwyllt'.
- Mae gweithgarwch yn cyd-fynd â blynyddoedd thematig Croeso Cymru, e.e. 'Llwybrau Cymru'
- Cynulleidfa cyfryngau cymdeithasol sy'n tyfu gydag ymgysylltiad da ar-lein drwy Facebook, Instagram, TikTok, Google Search ac YouTube
- Ymgyrchoedd cyfryngau cymdeithasol digidol a sefydlog yn yr awyr agored mewn safleoedd y mae llawer o bobl yn ymweld â nhw, fel hysbysebion ar reilffordd danddaearol Llundain a hysbysebion fideos ar alw (e.e. Sky) er mwyn cyrraedd cwsmeriaid newydd yn ystod y tymhorau tawelach
- Ymgyrchoedd cysylltiadau cyhoeddus i gyrraedd cynulleidfa newydd - newyddiadurwyr, blogwyr, dylanwadwyr
- Mae ymgyrchoedd wedi'u targedu'n ddemograffig ac yn ddaearyddol, mewn ymateb i ymchwil i ymwelwyr a masnach, a thueddiadau defnyddwyr/tymhorol
- Mae'r holl weithgarwch marchnata yn cael ei fesur i asesu ymgysylltiad a chyrhaeddiad ymgyrchoedd



Digwyddiadau Mawr

Mae digwyddiadau yn ffordd wych o ysgogi cyrchfan drwy godi ei broffil, denu ymwelwyr ychwanegol a chefnogi'r economi leol drwy gydol y flwyddyn. Gallant hefyd ddenu buddsoddiad busnes tymor hir.

Mae Cyngor Abertawe'n cyflwyno rhaglen gref, greadigol o ddigwyddiadau proffil uchel drwy gydol y flwyddyn, gan weithio'n agos gyda threfnwyr digwyddiadau i sicrhau bod digwyddiadau eraill yn cael eu cynnal drwy gydol y flwyddyn.

Mae rhai o'r prif ddigwyddiadau sy'n cael eu cynnal yn Abertawe yn cynnwys digwyddiadau poblogaidd Sioe Awyr Cymru, Ironman 70.3, Cyfres Para Treiathlon y Byd (WTPS), cyngherddau ym Mharc Singleton, Hanner Marathon Abertawe, 10k Bae Abertawe Admiral, Gŵyl Jazz Ryngwladol Abertawe a'r Theatr Awyr Agored yng Nghastell Ystumllwynarth.

Mesurir digwyddiadau yn ôl eu heffaith, sef eu heffaith economaidd (gwariant ymwelwyr + gwariant trefnwyr) ond hefyd eu heffaith ar gymdeithas, lles a'r amgylchedd.

Mae gan ddigwyddiadau mawr ran allweddol i'w chwarae yn y CRhC gan eu bod yn effeithio ar bob un o'r 4 blaenoriaeth strategol - ansawdd, natur dymhorol, cynaladwyedd a gweithio mewn partneriaeth.



**Sioe Awyr Cymru: 200k o ymwelwyr =
effaith economaidd gwerth £9.7m
(2018)**

**IronMan: 20K o wylwyr =
effaith economaidd gwerth £2.12m (2022)**



Addasrwydd Strategol

**Blaenoriaeth Gorfforaethol Cyngor Abertawe:
'Trawsnewid ein heconomi a'n hisadeiledd'**

Blaenoriaethau Croeso Cymru 2020-2025

**Cynnyrch a
lleoedd gwydh**

**Profiadau o
ansawdd i
ymwelwyr**

**Brand
arloesol i
Gymru**

**Sector
cysylltiedig a
bywiog**

**Cynllun Rheoli Cyrchfan Abertawe
- Blaenoriaethau Strategol 2023-2026**

**Ysgogi
ansawdd**

**Lleihau'r natur
dymhorol**

**Annog
cynaladwyedd**

**Gweithio mewn
partneriaeth**

Mae'r CRhC yn cyd-fynd â Blaenoriaeth Gorfforaethol Cyngor Abertawe sef 'Trawsnewid ein Heconomi a'n Hisadeiledd' a blaenoriaethau strategol Croeso Cymru. Yn ei dro, mae'r CRhC yn llywio ac yn dylanwadu ar nifer o strategaethau, cynlluniau a gweithgorau'r cyngor, gan gynnwys:

- Adfywio Abertawe
- Grŵp Rheoli Traethau
- Strategaeth Toiledau Cyhoeddus
- Gweithgor Gweithredol Canol y Ddinas



Deddf Llesiant Cenedlaethau'r Dyfodol (Cymru) 2015

Sut mae'r Cynllun Rheoli Cyrchfan yn cyfrannu at y saith nod llesiant?



Cymru lewyrchus

Drwy alluogi'r diwydiant twristiaeth i ddatblygu, ffynnu, cyflogi pobl leol drwy gydol y flwyddyn a buddsoddi mewn sgiliau ar gyfer y dyfodol.

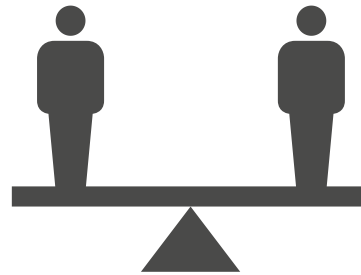
Cymru gydnerth

Drwy gynnal a gwella amgylchedd naturiol bioamrywiol, cefnogi adfer natur ac annog ymddygiad cyfrifol ymhlith preswylwyr ac ymwelwyr.



Cymru sy'n fwy cyfartal

Drwy gyflawni mwy o amrywiaeth a chynhwysiant wrth farchnata cyrchfan a galluogi mwy o bobl i ymweld, ni waeth beth fo'u cefndir neu eu hamgylchiadau.



Cymru iachach

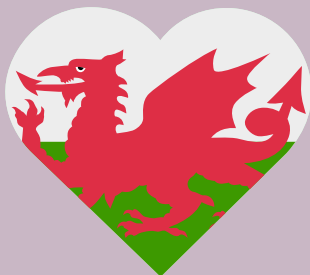
Drwy wella lles corfforol a meddyliol pobl drwy ein hisadeiledd cerdded/beicio, ein traethau, ein parciau, ein prom a'n lleoliadau diwylliannol.



Cymru o gymunedau cydlynus

Drwy greu cyrchfan i ymwelwyr sy'n ddeniadol, yn hyfyw, yn ddiogel ac sydd â chysylltiadau da er mwyn i ymwelwyr a phreswylwyr ei fwynhau.

Cymru â diwylliant bywiog lle mae'r Gymraeg yn ffynnu
Drwy hyrwyddo a diogelu ein diwylliant unigryw, ein treftadaeth a'r Gymraeg, ac annog pobl i gymryd rhan yn y celfyddydau, chwaraeon a hamdden.

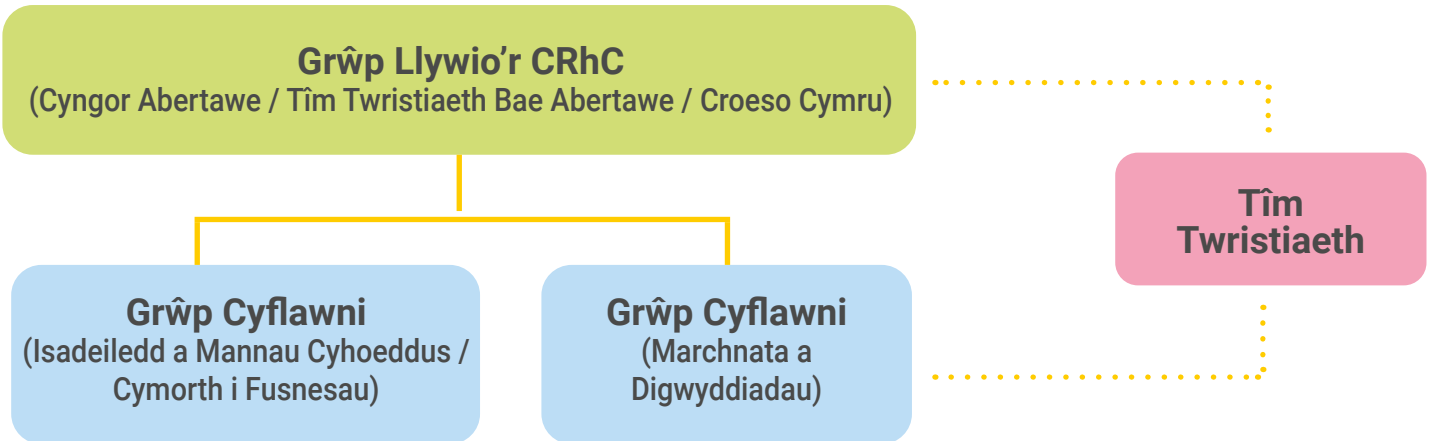


Cymru sy'n gyfrifol ar lefel fyd-eang

Drwy gydnabod egwyddorion datblygu cynaliadwy ac ystyried effaith twristiaeth ar les byd-eang cenedlaethau'r dyfodol.



Llywodraethu a Chyflenwi



Nod Grŵp Llywio'r CRhC yw cwrdd 2/3 gwaith y flwyddyn gan gynnal grwpiau cyflawni a digwyddiadau diwydiant rheolaidd drwy gydol y flwyddyn. Mae'r Tîm Twristiaeth yn gweithredu fel gweinyddwr ac yn cydlynu cyfathrebu rheolaidd ymhlith rhanddeiliaid amrywiol.



Sut beth yw llwyddiant

Cynnydd yn y gwariant gan ymwelwyr

Mwy o bobl mewn cyflogaeth

Ffigurau uwch o ran y defnydd o westai

Cyfraddau boddhad uchel

Mwy o ymwelwyr sy'n aros dros nos

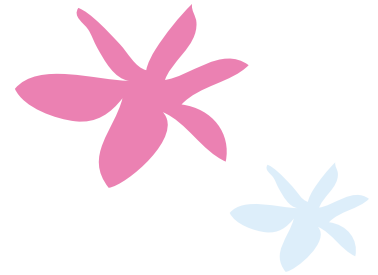
Mwy o bartneriaid ar croesobaeabertawe.com



Edrych ymlaen at 2026

Bydd adfywiad parhaus Abertawe yn parhau i ddenu niferoedd ymwelwyr newydd, gan roi hwb i nifer yr ymwelwyr presennol a'r gwariant, gyda rhesymau newydd dros ymweld o ganlyniad i ddatblygiadau arfaethedig, gan gynnwys:

- **Skyline**
- **Y Storfa Community Hub**
- **Theatr y Palace a Neuadd Albert**
- **Gwaith trawsnewid pellach yng nghanol y ddinas, gan gynnwys, Sgwâr y Castell, Ffordd y Brenin, safle'r Ganolfan Ddinesig**
- **Datblygiadau mawr o ran gwestai**
- **Gwaith Copr yr Hafod Morfa a phontynau afon Tawe**
- **Gwella amffitheatr Abertawe**
- **Rhaglen digwyddiadau mawr**



Yr hyn y mae ein partneriaid yn ei ddweud

Penderyn

'Mae agor distyllfa a chanolfan ymwelwyr o'r radd flaenaf Penderyn wrth galon yr hen Waith Copr yn nodi pennod newydd gyffrous yn ein taith ac i Abertawe fel cyrchfan. Dyma le mae treftadaeth ac arloesedd yn cydgyfarfod i greu atyniad unigryw, a fydd yn cynnig profiad newydd sbon i filoedd o ymwelwyr bob blwyddyn. Mae hwn yn gyfnod hynod gyffrous i ni fel busnes ac i Abertawe fel dinas flaengar.'



Plantasia

"Rydym yn ymdrechu'n gyson i greu profiadau newydd ac arloesol i ymwelwyr. Yn ddiweddar fe gyflwynon ni 'Jungle Escape', sef y gêm fwyaf o'i bath yn y byd. Bydd ein hymrwymiad i wella profiad yr ymwelydd yn barhaus yn rhoi rheswm i'n hymwelwyr ymweld â ni a dychwelyd eto yn y dyfodol. Mae gan Abertawe gymaint i'w gynnig."

Beach House Oxwich

'Rydym wedi'n lleoli ar dywod Bae Oxwich ac rydym yn elwa o olygfeydd arfordirol hudolus. Gan ein bod wedi'n hamgylchynu gan natur, rydym yn gallu manteisio'n llawn ar gynhwysion lleol. Mae gennym ni gymaint ar garreg ein drws.'

Urban Splash

'Mae uchelgais a gweledigaeth Cyngor Abertawe wedi gwneud argraff fawr arnom ac rydym yn falch iawn o weithio mewn partneriaeth â'r ddinas ryfeddol hon ger y traeth, gan ddefnyddio ein profiad, ein cyfalaf a'n hadnoddau i gryfhau eu gweledigaeth a darparu mannau byw, gweithio a hamdden eithriadol.'

Skyline

'Fe wnaethon ni ddewis Abertawe fel ein safle Ewropeaidd cyntaf oherwydd rydyn ni wir yn credu bod gan y ddinas y potensial i ddod yn gyrchfan hamdden blaenllaw. Mae gan Gyngor Abertawe weledigaeth glir iawn o ran sut y maent am wneud Abertawe'n lle ffyniannus i weithio a byw ynddo. Dyna'r weledigaeth yr ydym yn credu ynddi ac am fod yn rhan ohoni.'

Hostel Cwtsh

'Gallwch weld bod pethau cadarnhaol yn digwydd yn Abertawe - mae llawer o arian yn cael ei fuddsoddi yn yr ardal, ac roedd hynny bendant yn ffactor a ychwanegodd at agor Cwtsh Hostel. Mae Abertawe bendant yn mynd o nerth i nerth. Mae cymysgedd da o ddatblygiadau mawr a busnesau bach annibynnol, felly drwy weithio gyda'n gilydd mae gan y ddinas y cydbwysedd cywir.'



Gellir lawrlwytho'r CRhC hwn a'r ffeithluniau cysylltiedig, ynghyd â gwybodaeth ychwanegol am dwristiaeth ym Mae Abertawe, o'n gwefan masnach dwristiaeth:

<https://www.abertawe.gov.uk/dmp>

neu defnyddiwch y manylion cyswllt isod:

Tîm Twristiaeth Cyngor Abertawe

Ystafell 136

Neuadd y Ddinas

Abertawe

SA1 4PE

 01792 635214

twristiaeth@abertawe.gov.uk



 **Bae Abertawe**
Swansea Bay



Cyngor Abertawe
Swansea Council