

# Strategaeth Trais yn erbyn Menywod, Cam-drin Domestig a Thrais Rhywiol Abertawe 2023-2026



# Tabl Cynnwys

Cyflwyniad	3
Gweledigaeth	5
Diffiniadau	7
Cyd-destun a Deddfwriaeth	10
Teddf Trais yn erbyn Menywod, Cam-drin Domestig a Thrais Rhywiol (Cymru) 2015 (VAWDASV)	11
Deddf Rhentu Cartrefi (Diwygio) (Cymru) 2021	14
Strategaeth Mynd i'r Afael â Thrais yn erbyn Menywod a Merched Comisiynydd yr Heddlu a Throseddu De Cymru 2019 – 2024	15
Astudiaethau Arwyddocaol a Chanfyddiadau Allweddol	17
Mapio Adnoddau a Gwasanaethau	19
Ymgysylltu ac Ymgynghori	33
Amcanion ac Egwyddorion Allweddol	36
Fframwaith Cyffredinol ac Amcanion Strategol	38
Amcanion Strategol	39
Amcan 1	40
Amcan 2	43
Amcan 3	45
Amcan 4	48
Amcan 5	51
Amcan 6	54
Amcan 7	57
Arweinyddiaeth a Llywodraethu	58
Atodiad 1: Geirfa	59



# Cyflwyniad

Amcangyfrifir bod 2.4 miliwn o oedolion yn profi rhyw fath o gam-drin domestig mewn blwyddyn, 1.7 miliwn ohonynt yn fenywod. Ar gyfartaledd, mae dwy fenyw yn cael eu llofruddio gan eu partner presennol neu gyn-bartner bob wythnos. Mae ystadegau hefyd yn dweud bod tua 30 o ddyinion yn cael eu llofruddio ganartner neu gyn-bartner bob blwyddyn. Bydd cam-drin domestig yn effeithio ar un o bob pedair menyw ac un o bob chwe dyn yn ystod eu hoes ac mae mwy o ddiodefwr yn dioddef dro ar ôl tro o'r drosedd hon nag unrhyw drosedd arall (ar gyfartaledd bydd 35 o ymosodiadau wedi bod cyn i ddiodefwr alw'r heddlu). Mae bron i hanner miliwn o oedolion yn dioddef ymosodiad rhywiol bob blwyddyn ac mae tua 85,000 o fenywod a 12,000 o ddyinion yn cael eu treisio bob blwyddyn yng Nghymru a Lloegr. O ran cam-drin ar sail anrhydedd 'honedig', mae ystadegau'n dangos bod 2,887 o droseddau wedi eu cofnodi gan heddluoedd Cymru a Lloegr. Yn y flwyddyn a ddaeth i ben ym mis Mawrth 2022, roedd 77 o achosion anffurfio organau cenhedlu benywod (FGM) a 141 o droseddau priodas gorfodol wedi eu hadrodd a'u cofnodi.

Yn ogystal, mae'r gost i'r economi yn sylweddol. O ran gwasanaethau, amcangyfrifir bod y gost i'r gwasanaethau iechyd yn £2.3 biliwn, y gost i'r heddlu yn £1.3 biliwn a bod costau llety yn £550 miliwn. Mae adroddiad gan y Swyddfa Gartref a oedd yn amcangyfrif costau economaidd a chymdeithasol cam-drin domestig, wedi rhoi'r gost flynyddol ar £66 biliwn sy'n awgrymu bod costau pob math o Drais yn erbyn Menywod, Cam-drin Domestig a Thrais Rhywiol (VAWDASV) yn sylweddol uwch.

Mae Cyngor Abertawe a Bwrdd Iechyd Prifysgol Bae Abertawe, ar y cyd â Llywodraeth Cymru, yn cydnabod bod VAWDASV yn torri hawliau dynol. Mae'n dinistrio bywydau ac effeithio ar les ein cymdeithas gyfan. Mae'n achos ac yn ganlyniad i anghydraddoldeb rhwng y rhywiau ac yn effeithio'n anghymesur ar fenywod a merched, fel y cydnabyddir yn rhyngwladol gan Gyngor Ewrop (Confensiwn ar Atal a Threchgu Trais yn erbyn Menywod a Thrais Domestig) a'r Cenhedloedd Unedig (Datganiad ar Ddileu Trais yn erbyn Menywod). Er ei bod yn bwysig cydnabod yr effaith anghymesur ar fenywod a merched, rydym yn cydnabod y gall cam-drin hefyd gael ei gyfeirio at ddyinion a bechgyn, felly ein cenhadaeth yw darparu dull cydgysylltiedig o atal, diogelu a chefnogi **pob** grŵp ac unigolyn sy'n cael eu heffeithio gan y mathau hyn o drais

Mae Cyngor Abertawe a Bwrdd Iechyd Prifysgol Bae Abertawe wedi cydweithio ag ystod eang o asiantaethau partner i ddatblygu'r strategaeth hon a bydd yn parhau i weithio gydag asiantaethau partner i ddarparu gwasanaethau i bawb sy'n dioddef troseddau a dod â phob troseddwr o flaen eu gwell. Rydym hefyd wedi gweithio'n agos â Chyngor Bwrdeistref Sirol Castell-nedd Port Talbot (CBSCNPT), i sefydlu meysydd gwaith sy'n cael eu darparu orau ar sail ranbarthol, a bydd y rhain yn cael eu hamlygu trwy gydol y strategaeth.

Mae'r strategaeth hon yn gynllun cyffredinol sy'n amlinellu'r meysydd blaenoriaeth a chyfeiriad strategol ynghylch perthnasoedd iach a gweithredu

Deddf Trais yn erbyn Menywod, Cam-drin Domestig a Thrais Rhywiol (Cymru) 2015 yn Abertawe. Byddwn yn adeiladu ar ein cyflawniadau presennol a'r cynnydd yr ydym wedi'i wneud, gan barhau i weithio ar draws Rhanbarth Gorllewin Morgannwg mewn meysydd o'r strategaeth fydd yn cryfhau ein dull o fynd i'r afael â VAWDASV.

Wrth adlewyrchu'r Ddeddf, mae Cyngor Abertawe am sicrhau bod yr agenda hon yn cael ei chydabod fel 'cyfrifoldeb pawb' ac mae'n thema drawsbynciol sy'n gofyn am bob maes polisi cyhoeddus i fynd i'r afael â'r materion. Mae Cyngor Abertawe a Bwrdd Iechyd Prifysgol Bae Abertawe wedi gweithio gyda'i gilydd, drwy Grŵp Arweinyddiaeth VAWDASV, gyda'n hasiantaethau partner/goroeswyr camdriniaeth i ddatblygu'r strategaeth hon a byddant yn parhau i weithio gydag asiantaethau partner i gyflawni'r gweithredu.



# Gweledigaeth

*“Pob dinesydd yn Abertawe i fod yn ddiogel, yn hapus ac yn iach ac yn byw heb ofn trais, camfanteisio, aflonyddu a cham-drin, yn ei holl ffurfiau”*

## Bydd hyn yn ein helpu i gyflawni...

Abertawe sy'n lle mwy llewyrchus gyda phoblogaeth **fedrus ac addysgedig**, gyda llai o gyferbyniad ac eithafion tlodi i'w gweld ar draws y ddinas. Rydym am **wella llesiant** fel bod cymunedau yn **fwy diogel, yn iachach, yn fwy cydlynol ac yn gallu addasu** i newid er mwyn i bawb gael **cefnogaeth i gyrraedd eu potensial**.

**Ein dyheadau** am fynd i'r afael â Thrais yn erbyn Menywod, Cam-drin Domestig a Thrais Rhywiol yn Abertawe yw;

- Sicrhau bod llais defnyddwyr y gwasanaeth yn cael ei glywed a'n bod yn gwrando arnynt.
- Sicrhau bod y cymorth cywir yn cael ei gynnig yn y lle iawn ar yr adeg iawn.
- Rhoi blaenoriaeth i nodi angen ac ymyrryd yn gynnar.
- Targedu gwasanaethau gan weithredu dull teulu cyfan i ymrymuso teuluoedd i ddatrys eu problemau, meithrin cydnerthedd a chynnal newid.
- Darparu gwasanaethau trwy ddull cydweithredol trwy gyfrwng gwaith aml-wasanaeth ac aml-asiantaeth.
- Darparu gwasanaethau mewn ffordd ragweithiol ac amserol i atal yr angen amdanynt rhag dwysáu.
- Cynyddu atgyfeiriadau gan yr heddlu, gwasanaethau iechyd a eraill i asiantaethau arbenigol VAWDASV a gwasanaethau statudol.
- Sicrhau bod **Pob** dioddefwr yn cael mynediad cyfartal at wasanaethau priodol.

- Herio agweddau negyddol, addysgu cymunedau i sicrhau eu bod yn cael gwybodaeth well am y materion sy'n ymwneud â VAWDASV.
- Sicrhau bod dull gweithredu cydweithredol rhanbarthol a chenedlaethol yn ymwneud â VAWDASV.
- Dal cyflawnwyr i gyfrif a chynnig ymyriadau i newid eu hymddygiad camdriniol.
- Sicrhau bod gweithwyr proffesiynol a chymunedau yn fwy gwybodus am VAWDASV ac yn hyderus wrth adrodd am ddigwyddiadau/pryderon o gam-drin.
- Sicrhau bod atal pob math o VAWDASV yn cael ei flaenoriaethu.
- Rhaid i bob gweithiwr proffesiynol sicrhau bod adroddiadau o gam-drin yn cael eu cymryd o ddifrif a bod yr ymateb cywir yn cael ei ddarparu.
- Mae dioddefwyr a goroeswyr yn derbyn ymateb empathig sy'n seiliedig ar drawma.
- Gwrando ar bryderon menywod a merched i lywio ein dull o wneud manau yn fwy diogel, gan gynnwys manau ar-lein.
- Cynyddu syniad o Abertawe fel man diogel.



# Diffiniadau

## Trais yn erbyn Menywod (VAW)

Mae'r Cenhedloedd Unedig yn diffinio Trais yn erbyn Menywod fel:

*“Pob gweithred o drais sy'n seiliedig ar ryw sy'n arwain at, neu'n debygol o arwain at, niwed neu ddioddefaint corfforol, rhywiol, seicolegol neu economaidd i fenywod, gan gynnwys bygythiadau o weithredoedd o'r fath, gorfodaeth neu amddifadedd mympwyol o ryddid, boed hynny'n gyhoeddus neu mewn bywyd preifat”.*

Mae hyn yn cynnwys ond heb fod yn gyfyngedig i'r canlynol:

- Trais corfforol, rhywiol a seicolegol sy'n digwydd yn y teulu, gan gynnwys curo, cam-drin plant benywaidd yn rhywiol yn y cartref, trais cysylltiedig â gwaddol, treisio priodasol, anffurfio organau cenhedlu benywod ac arferion traddodiadol eraill sy'n niweidiol i fenywod, trais nad o fewn priodas a thrais sy'n gysylltiedig â chamfanteisio/ecsbloetiaeth;
- Trais corfforol, rhywiol a seicolegol sy'n digwydd yn y gymuned yn gyffredinol, gan gynnwys treisio, cam-drin rhywiol, aflonyddu rhywiol a bygythiad yn y gwaith, mewn sefydliadau addysgol ac mewn mannau eraill, masnachu mewn menywod a phuteindra gorfodol;
- Trais corfforol, rhywiol a seicolegol sy'n cael ei gyflawni neu ei oddef gan y wladwriaeth, lle bynnag y bo'n digwydd.

## Cam-drin Domestig (DA)

Mae Deddf Cam-drin Domestig (2021) yn diffinio Cam-drin Domestig fel:

*“Cam-drin domestig yw unrhyw ddigwyddiad unigol, dull ymddygiad neu batrwm o ymddygiad camdriniol rhwng unigolion 16 oed neu hŷn sydd â “chysylltiad personol” â'i gilydd o ganlyniad i fod, neu wedi bod, yn bartneriaid agos neu aelodau o'r teulu, waeth beth fo'u rhyw neu rywioldeb. Mae plant sy'n gweld, yn clywed neu'n profi effeithiau'r gamdriniaeth ac sy'n gysylltiedig â'r naill unigolyn neu'r llall hefyd yn cael eu hystyried yn ddioddefwyr cam-drin domestig”.*

Mae ymddygiad yn “gamdriniol” os yw'n cynnwys unrhyw un o'r canlynol:

- Corfforol.
- Rhywiol.
- Ymddygiad treisgar neu fygythiol.
- Ymddygiad rheolaethol (gweithred sydd wedi'i chynllunio i wneud person yn israddol ac/ neu'n ddibynnol ar yr un sy'n cam-drin).
- Ymddygiad drwy orfodaeth (gweithred neu batrwm o weithredoedd o ymosodiadau, bygythiadau, bychanu a dychryn neu gamdriniaeth arall a ddefnyddir i niweidio, cosbi neu godi ofn ar y dioddefwr).
- Cam-drin economaidd.
- Cam-drin seicolegol, emosiynol neu fath arall o gam-drin.

Mae hyn yn cynnwys achosion lle mae'r unigolyn sy'n cam-drin yn cyfeirio eu hymddygiad at berson arall (e.e. plentyn). Mae cam-drin economaidd yn golygu unrhyw ymddygiad sy'n cael effaith andwyol sylweddol ar allu rhywun i gaffael, defnyddio neu gynnal arian neu eiddo arall, neu gael nwyddau neu wasanaethau.

Prif nodweddion y ddeddf:

- Sefydlu swydd y Comisiynydd Cam-drin Domestig yn gyfreithiol a nodi swyddogaethau a phwerau'r Comisiynydd.
- Darparu ar gyfer Hysbysiad Amddiffyn Cam-drin Domestig a Gorchymyn Diogelu Cam-drin Domestig.
- Gwahardd cyflawnwyr camdriniaeth rhag croesholi eu dioddefwyr wyneb yn wyneb yn y llysoedd sifil a theuluol yng Nghymru a Lloegr.
- Creu rhagdybiaeth statudol bod dioddefwyr cam-drin domestig yn gymwys ar gyfer mesurau arbennig yn y llysoedd troseddol, sifil a theulu.
- Ymestyn y drosedd o ymddygiad rheolaethol neu gymhellol i gynnwys cam-drin ar ôl gwahanu.
- Ymestyn y drosedd o ddatgelu ffotograffau a ffilmiau rhywiol preifat gyda'r bwriad o achosi gofid (a elwir yn drosedd "pornograffi dial") i gynnwys bygythiadau i ddatgelu deunydd o'r fath.
- Creu trosedd newydd o dagu neu fygu person arall heb ei ladd.



Croesawodd y Comisiynydd Cam-drin Domestig **Fesur drafft i Ddiodefwyr yn 2022** sy'n ceisio canoli lleisiau pob diodefwyr gan gynnwys y rhai sydd wedi profi neu sy'n profi cam-drin domestig a chynnig mwy o gefnogaeth i'r goroeswyr hyn.

## Trais rhywiol (SV)

Mae trais a cham-drin rhywiol yn unrhyw ymddygiad y credir ei fod o natur rhywiol nad oes ei eisiau ac sy'n digwydd heb ganiatâd. Gall trais a cham-drin rhywiol fod yn gorfforol, yn seicolegol, ar lafar neu ar-lein. Ystyrir bod unrhyw ymddygiad o natur rhywiol sy'n achosi loes i berson yn drais neu'n gam-drin rhywiol.

Gall trais rhywiol gynnwys ond nid yw'n gyfyngedig i'r canlynol:

- Treisio.
- Ymosodiad rhywiol.
- Cam-drin plant yn rhywiol.
- Aflonyddu rhywiol.
- Camfanteisio rhywiol.
- Cam-drin defodol.
- Gorfodi i wyllo pornograffi.

Gall unrhyw un ddiodefwyr trais rhywiol ar unrhyw adeg yn eu bywyd. Er bod y mwyafrif helaeth o drais rhywiol yn digwydd yn erbyn menywod a merched, mae trais rhywiol yn erbyn dynion a bechgyn yn broblem sylweddol.



# Cyd-destun a Deddfwriaeth

## Cyd-destun Cymreig

Yng Nghymru, amcangyfrifir bod cost Cam-drin Domestig yn £303.5m y flwyddyn: £202.6m mewn costau gwasanaeth a £100.9m o allbwn economaidd a gollir. Nid yw'r ffigyrau hyn yn cynnwys unrhyw elfen o gostau dynol ac emosiynol, ac mae ymchwil yn amcangyfrif bod hynny'n costio £522.9m yn ychwanegol i Gymru. Byddai cymryd costau trais rhywiol a mathau eraill o gam-drin i ystyriaeth yn cynyddu'r swm hwn yn sylweddol.

Dros y blynyddoedd diwethaf yng Nghymru, cafwyd cynnydd sylweddol o ran gwella gwasanaethau i'r rhai sy'n profi Trais o fewn eu perthnasoedd. Arweiniodd hyn at ddeddfu'r **Ddeddf Trais yn erbyn Menywod, Cam-drin Domestig a Thrais Rhywiol (Cymru) yn 2015**. Mae Adran 5 (1) o'r Ddeddf yn gosod dyletswydd ar Awdurdodau Lleol a Byrddau Iechyd Lleol i baratoi ar y cyd a chyhoeddi Strategaeth Leol sy'n anelu i ddod â VAWDASV i ben a sicrhau rhoi ystyriaeth gyson i fecanweithiau atal, amddiffyn a chymorth wrth ddarparu gwasanaethau.

Yn dilyn cyflwyno Deddf VAWDASV (Cymru), 2015, cyflwynodd Llywodraeth Cymru y Strategaeth Genedlaethol ar Drais yn erbyn Menywod, Cam-drin Domestig a Thrais Rhywiol (2016-2021) diwygiedig (2022-2026). Mae hyn yn nodi ymrwymiad o'r newydd i fynd i'r afael â VAWDASV, gan adeiladu ar y cynnydd hyd yma ac mae'n blaenoriaethu darpariaeth ym meysydd **atal**, **amddiffyn** a **chymorth**. Cyflwynir y Strategaeth drwy ddull **Glasbrint** sy'n dod â sefydliadau datganoledig ac annatganoledig ynghyd.

Atal

Amddiffyn

Chymorth

# Deddf VAWDASV (2015)

Mae adran 5 (1) o'r Ddeddf yn gosod dyletswydd ar Awdurdodau Lleol a Byrddau Iechyd Lleol i baratoi ar y cyd a chyhoeddi Strategaeth sy'n anelu at orffen a sicrhau rhoi ystyriaeth gyson i fecanweithiau atal, amddiffyn a chymorth wrth ddarparu gwasanaethau.

## Y Glasbrint

Bydd y Glasbrint yn creu strwythur llywodraethu a rennir newydd sy'n adlewyrchu'r berchnogaeth ar y cyd ar draws cyrff datganoledig a chyrrff nad ydynt wedi'u datganoli, a'r bartneriaeth rhwng y sectorau cyhoeddus, preifat ac arbenigol. Mae'r dull glasbrint yn sicrhau'r cydweithrediad a'r ymrwymiad aml-asiantaeth yr ydym yn ei geisio. Mae'n ceisio dod â'r adnoddau a reolir gan bartneriaid o fewn y glasbrint ynghyd a chyfrannu at strategaeth VAWDASV terfynol drwy hwyluso dealltwriaeth a rennir a chyfeiriad cyffredin.

Bydd Bwrdd Partneriaeth Cenedlaethol newydd dan arweiniad Gweinidogion, sy'n cael ei gyd-gadeirio, yn goruchwyllo'r gwaith o gyflawni'r Strategaeth. Bydd y Bwrdd Partneriaeth Cenedlaethol yn darparu fforwm i gynorthwyo penderfyniadau ac ymrwymladau cyffredin. Bydd y Bwrdd Partneriaeth ar frig strwythur sy'n cael ei wasanaethu gan nifer o ffrydiau gwaith sy'n canolbwyntio ar feysydd penodol. Bydd hefyd yn goruchwyllo gwaith byrddau rhanbarthol i sicrhau eu bod yn darparu'r dull gweithredu Cymru gyfan tra'n dal i adlewyrchu gwahaniaethau rhanbarthol. Bydd aelodaeth y Bwrdd yn adlewyrchu'r cyrff hynny sydd â dyletswyddau allweddol wrth fynd i'r afael â VAWDASV.

Ffrydiau Gwaith sy'n cael Blaenoriaeth – Gall y grwpiau hyn newid dros amser wrth i gynnydd gael ei wneud ac wrth i flaenoriaethau ddatblygu. Fodd bynnag, i ddechrau bydd y grwpiau hyn yn mynd i'r afael ag:

1. Aflonyddu ar sail rhyw mewn mannau cyhoeddus

2. Aflonyddu yn y gweithle

3. Mynd i'r afael â drwgweithredu

4. Ymagwedd system gyfan gynaliadwy

5. Pobl hŷn a'u hanghenion

6. Anghenion plant a phobl ifanc

7. Llais goroeswyr wedi'i wreiddio ym mhob rhan o'r chwe ffrwd waith

## Fframwaith Hyfforddi Cenedlaethol (NTF)

Mae'r **Fframwaith Hyfforddi Cenedlaethol (NTF)** yn gosod dyletswydd ar awdurdodau perthnasol (Byrddau Iechyd Lleol ac Awdurdodau Lleol) dan y Ddeddf, ac mae ganddo ddwy brif swyddogaeth:

- Hyfforddiant cyson, wedi'i ddsbarthu'n gymesur i awdurdodau perthnasol er mwyn gwella dealltwriaeth sylfaenol y gweithlu cyffredinol a hefyd, felly, yr ymateb i'r rhai sy'n profi trais.
- Alinio'r hyfforddiant arbenigol presennol er mwyn proffesiynoli'r sector arbenigol ymhellach, gwella cysondeb y ddarpariaeth o hyfforddiant pwnc arbenigol ar lefel genedlaethol a gosod gofynion craidd y ddarpariaeth gwasanaethau arbenigol.

Mae '**Gofyn a Gweithredu**' yn rhan o'r NTF ac mae'n broses o ymholiad wedi'i dargedu i'w rhoi ar waith ar draws y Gwasanaeth Cyhoeddus i nodi pobl yr effeithir arnynt gan yr agenda hon. Y pwrpas yw;

- Cynyddu'r gwaith o nodi rhai sy'n dioddef Trais yn erbyn Menywod, Cam-drin Domestig a Thrais Rhywiol;
- Cynnig atgyfeiriadau ac ymyriadau ar gyfer y rhai a nodwyd, sy'n darparu cymorth arbenigol yn seiliedig ar risg ac anghenion y cleient;
- Dechrau creu diwylliant ar draws y Gwasanaeth Cyhoeddus lle mae mynd i'r afael â Thrais yn erbyn Menywod, Cam-drin Domestig a Thrais Rhywiol yn faes gwaith sy'n cael ei dderbyn a lle mae datgelu'n cael ei ddisgwyl, ei gefnogi, ei dderbyn a'i hwyluso.

## Deddf Gwasanaethau Cymdeithasol a Llesiant (Cymru) 2014

Mae Deddf Gwasanaethau Cymdeithasol a Llesiant (Cymru) yn pwysleisio pwysigrwydd dull cydlynol o ymdrin â gwaith ataliol o fewn ein cymunedau ac yn diffinio'r hyn y disgwylir i'r gwasanaethau hyn ei gyflawni:

- Helpu teuluoedd i aros gyda'i gilydd yn ddiogel.
- Canolbwynt allweddol i'r holl wasanaethau ac mae'n dechrau drwy nodi angen yn gynnar a chael ymyrraeth effeithiol yn gynnar.

Egwyddorion sylfaenol y Ddeddf yw:

- **Llais a rheolaeth** - rhoi'r unigolyn a'i anghenion wrth graidd eu gofal, a rhoi llais iddynt, a rheolaeth dros fynd y tu hwnt i'r deilliannau sy'n eu helpu i gyflawni llesiant.
- **Atal ac ymyrraeth gynnar** - cynyddu gwasanaethau ataliol o fewn y gymuned i leihau'r cynnydd mewn angen critigol.
- **Llesiant** - cefnogi pobl i gyflawni eu llesiant eu hunain a mesur llwyddiant y gofal a'r cymorth.
- **Cyd-gynhyrchu** - annog unigolion i gymryd mwy o ran yn y broses o ddylunio a darparu gwasanaethau.

Mae'r Ddeddf yn darparu fframwaith cyfreithiol i wella llesiant pobl sydd angen gofal a chymorth, a bydd yr egwyddorion yn cael eu hadlewyrchu ar draws y strategaeth hon.

## Deddf Llesiant Cenedlaethau'r Dyfodol (Cymru) 2015

Mae Deddf Llesiant Cenedlaethau'r Dyfodol (Cymru) yn gosod gofynion ar Lywodraeth Cymru ynghyd â 43 corff cyhoeddus arall ledled Cymru er mwyn canolbwyntio ar bum ffordd o weithio:

- **Atal:** Sut gall gweithredu i atal problemau rhag digwydd neu waethygu helpu cyrff cyhoeddus i gyflawni eu hamcanion.
- **Integreiddio:** Ystyried sut gall amcanion y corff cyhoeddus effeithio ar bob un o'r nodau llesiant, neu ar amcanion cyrff cyhoeddus eraill.
- **Cydweithio:** Cydweithredu ag unrhyw berson arall (neu wahanol adrannau o'r corff ei hun) a allai helpu'r corff i fodloni ei amcanion llesiant.
- **Cynhwysiant:** Pwysigrwydd cynnwys pobl sydd â diddordeb mewn cyflawni'r nodau llesiant, a sicrhau bod y bobl hynny'n adlewyrchu amrywiaeth yr ardal mae'r corff yn ei gwasanaethu.
- **Tymor Hir:** Pwysigrwydd sicrhau cydbwysedd rhwng anghenion tymor byr â'r angen i ddiogelu'r gallu i ddiwallu anghenion tymor hir.

## Deddf Tai (Cymru) 2014:

Mae hon yn diogelu mewn deddfwriaeth rôl yr awdurdod lleol wrth atal a lleddfu digartrefedd. Mae canllawiau Llywodraeth Cymru sy'n cefnogi cyflawni'r ddeddfwriaeth yn ymarferol yn cynghori awdurdodau lleol a'u partneriaid, fel a ganlyn:

*“Dylai awdurdodau lleol gael eu harwain gan ddymuniadau a theimladau dioddefwr cam-drin domestig wrth benderfynu ar drefniadau llety. Yr opsiwn cyntaf, lle bo hynny'n briodol, ddylai fod i'r tramgwyddwr gael ei symud o'r eiddo er mwyn galluogi'r dioddefwr i aros yn ei gartref. Rhaid i'r Awdurdod Lleol hefyd ystyried gwella diogelwch cartref yr ymgeisydd er mwyn ei alluogi i barhau i fyw yno'n ddiogel. Fel arall, rhaid i'r Awdurdod Lleol gynorthwyo'r dioddefwr i ddod o hyd i lety arall, boed hynny yn barhaol neu dros dro”.*

Mae hyn yn atgyfnerthu'r angen i awdurdodau lleol weithio mewn partneriaeth i sicrhau bod atal digartrefedd yn cael lle blaenllaw yn eu ffordd o feddwl.

## Deddf Rhentu Cartrefi (Diwygio) (Cymru) 2021

Mae Deddf Rhentu Cartrefi (Cymru) 2016 yn nodi'r dull deddfwriaethol o ymdrin â chontractau/thenantiaethau ar y cyd: Mae darpariaeth ar gyfer symud cyflawnwr cam-drin o eiddo heb effeithio ar denantiaeth y goroeswr. Mae hefyd yn ei gwneud yn haws i gontract ar y cyd gael ei drosglwyddo i ddiodesdefwr cam-drin os yw'r cyflawnwr eisoes wedi gadael y cartref ac nad oes modd dod o hyd iddo neu os yw'n fodlon ildio ei ran o'r contract.

Bydd landlordiaid cymunedol yn ymgysylltu'n uniongyrchol â goroeswyr i roi cymorth a chynghor ar dai a byddant yn ymgysylltu ag asiantaethau eraill i helpu i gyflawni'r canlyniadau gorau i unigolion.

[Deddf Rhentu Cartrefi a rheoliadau | LLYW. CYMRU](#)

# Strategaeth Mynd i'r Afael â Thrais yn erbyn Menywod a Merched Comisiynydd yr Heddlu a Throseddu De Cymru 2019 – 2024

Mae'r strategaeth yn nodi pedwar maes blaenoriaeth allweddol ar gyfer gweithredu:

- 1. Cydweithio Gwell:** Byddwn yn gweithio gyda'n gilydd i ddarparu dull system gyfan o fynd ati i atal trais yn erbyn menywod a merched yn ei holl ffurfiau.
- 2. Atal ac Ymyrraeth Gynnar:** Gyda phartneriaid, byddwn yn canolbwyntio ar effaith hirdymor penderfyniadau a gweithio i gadw pobl yn ddiogel ac yn iach.
- 3. Diogelu:** Byddwn yn adeiladu ar y trefniadau diogelu presennol, gan geisio chwilio am ffyrdd o ddiogelu pob dioddefwr, lle bynnag y bônt.
- 4. Cyflawnwyr:** Byddwn yn cynyddu ein ffocws ar ymddygiad y cyflawnwyr (ochr yn ochr â chefnogi dioddefwyr a goroeswyr trais a cham-drin) i ddwyn cyflawnwyr i gyfrif yn well am ganlyniadau eu gweithredoedd a chynnig cyfleoedd i newid eu hymddygiad trwy ystod o ymyriadau.

Mae eu cynllun gweithredu'n mabwysiadu'r fframwaith "Pedwar P", sef Paratoi, Atal, Diogelu, a Dilyn (Prepare, Prevent, Protect and Pursue) a gaiff ei gydnabod yn eang ac sy'n cydweddu pob un o'r rhain â'r meysydd blaenoriaeth isod.

## Paratoi:

sicrhau'r llywodraethu, cydweithio a chomisiynu gorau posibl mewn perthynas â modelau ac arloesedd seiliedig ar dystiolaeth, deall yr adnoddau sydd ar gael a'i dargedu'n effeithiol, gan gynnwys y rhai yr effeithir arnynt i sicrhau'r canlyniadau gorau.

## Atal:

ymyrryd cyn gynted â phosib i atal trais a cham-drin rhag digwydd neu waethygu.

## Diogelu:

diogelu dioddefwyr a dioddefwyr posib rhag niwed a darparu llwybrau at wasanaethau.

## Dilyn:

rhoi ffocws gweithredol ar ymddygiad cyflawnwyr a chanlyniadau'r ymddygiad hwnnw, ynghyd â chefnogi dioddefwyr.



# Astudiaethau Arwyddocaol a Chanfyddiadau Allweddol

Mae'r Ymchwiliad Annibynnol i Gam-drin Plant yn Rhywiol (IICSA) wedi cyhoeddi ei adroddiad terfynol ar gam-drin plant yn rhywiol a chamfanteisio ar blant mewn sefydliadau yng Nghymru a Lloegr.

Mae'r adroddiad yn tynnu ar dystiolaeth o wrandawiadau cyhoeddus, rhaglen ymchwil yr Ymchwiliad a chyflwyniadau i'r 'Prosiect Gwirionedd' gan bobl a gafodd eu cam-drin yn rhywiol fel plant.

Mae'r adroddiad yn nodi themâu cyffredin a gododd yn ystod gwaith yr Ymchwiliad ac yn cyflwyno argymhellion ar gyfer diwygio:

- Gwella'r ddealltwriaeth o raddfa cam-drin plant yn rhywiol.
- Blaenoriaethu'r gwaith o ddiogelu plant.
- Grymuso plant a phobl ifanc.
- Creu amgylchedd mwy diogel i blant.
- Gwella'r gwaith o sylwi ac adrodd ar gam-drin plant yn rhywiol.
- Gwella ymateb y system cyfiawnder troseddol i gam-drin plant yn rhywiol.
- Cefnogi pobl a gafodd eu cam-drin yn rhywiol yn ystod eu plentyndod.
- Gwneud yn iawn am droseddau.
- Ymateb i heriau sy'n datblygu.

[Crynodeb o adroddiad terfynol yr Ymchwiliad Annibynnol i Gam-drin Plant yn Rhywiol \(IICSA\) | NSPCC Dysgu](#)

## Swyddfa Archwilio Cymru

Ar ran Archwilydd Cyffredinol Cymru, mae Swyddfa Archwilio Cymru wedi archwilio sut mae dyletswyddau a chyfrifoldebau newydd Deddf VAWDASV yn cael eu rhoi ar waith a'u cyflwyno. Cafodd yr adroddiad ei gyhoeddi ym mis Tachwedd 2019 ac mae'n dod i'r casgliad bod dioddefwyr a goroeswyr cam-drin domestig a thrais rhywiol yn aml yn cael eu siomi gan system anghyson, gymhleth a thameidiog.

Mae'r adroddiad yn nodi cyfres o argymhellion allweddol sydd â'r bwriad o helpu cyrff sy'n cefnogi dioddefwyr a goroeswyr ac sydd â chyfrifoldeb i'w cynorthwyo.

[Cynnydd o ran rhoi'r Ddeddf Trais yn erbyn Menywod, Cam-drin Domestig a Thrais Rhywiol ar waith \(archwilio.cymru\)](#)



# Mapio Adnoddau a Gwasanaethau

Mae gan Abertawe ystod o wasanaethau sy'n darparu cefnogaeth a chymorth i'r rhai sydd wedi eu heffeithio gan VAWDASV. Gellir categorio'r cymorth ar draws y continwmm angen fel a ganlyn:

- **Atal.**
- **Diogelu a Chymorth (diogelwch dioddefwyr).**
- **Diogelu (ymyrraeth cyflawnwyr).**
- **Cymorth (adfer ac ail-integreiddio).**

## Atal

Mae'r **Hyb Cam-drin Domestig** yn cynnig dull teulu cyfan sy'n ceisio atal y broblem rhag gwaethygu a chyfyngu ar nifer yr atgyfeiriadau a wneir i'r gwasanaethau plant statudol.

## Hyb Cam-drin Domestig 2021-2022

Hysbysiadau Diogelu'r Cyhoedd (PPN) a dderbyniwyd	2658
Darparu gwybodaeth, cyngor a chymorth iddynt	2590
Heb eu dyrannu i weithiwr arweiniol	2619
Wedi'u trosglwyddo i SCP am gymorth	11
Wedi'u trosglwyddo i gymorth atal	24
Eraill wedi'u cau	20
Wedi'u trosglwyddo i weithiwr arweiniol	4
Wedi'u trosglwyddo i IAA/ ISH	9
Wedi'u cyfeirio'n uniongyrchol o'r heddlu i IIA a A	1996
CYFANSWM yn derbyn gwybodaeth, cyngor neu gymorth	1655

**Equilibrium:** Dull teulu cyfan ar gyfer cyflawnwyr, dioddefwyr a phlant/pobl ifanc sy'n cynnwys asesu, ymyrraeth (cwrs 12 wythnos) a monitro deilliannau. Mae pob sesiwn o'r rhaglen newid ymddygiad yn cynnwys gwaith sy'n cwmpasu sbarduno newid cadarnhaol a mesur cynnydd i werthuso deilliannau. Rhaid i gyflawnwyr roi tystiolaeth bod ganddynt agwedd gadarnhaol tuag at newid i gwblhau'r cwrs. Bydd y rhai nad ydynt yn gwneud hynny'n cael eu tynnu allan o'r rhaglen a bydd opsiynau eraill yn cael eu harchwilio. Mae Equilibrium hefyd yn gweithio gyda Phrifysgol Abertawe i werthuso newid tymor hir a newid parhaus y rhaglen.

Equilibrium 2020-2021	
Ar restr aros	Ddim yn berthnasol
Wedi methu ag ymgysylltu	44
Wedi dechrau'r rhaglen ond wedi rhoi'r gorau iddi	5
Wedi'u hasesu nad ydynt yn addas bellach - Wedi cau - Rhesymau - - Yn agored i Drive - Rhy gymhleth/risg uchel - Derbyn cymorth y gwasanaeth prawf yn y carchar - Wedi symud o'r ardal	11
Rhaglen ar waith neu wedi'i chwblhau	36
Cyfanswm yr Atgyfeiriadau	102

Equilibrium 2021-2022	
Ar restr aros	14
Wedi methu ag ymgysylltu	47
Wedi dechrau'r rhaglen ond wedi rhoi'r gorau iddi	14
Wedi'u hasesu nad ydynt yn addas bellach - Wedi cau - Rhesymau - - Yn agored i Drive - Rhy gymhleth/risg uchel - Derbyn cymorth y gwasanaeth prawf yn y carchar - Wedi symud o'r ardal	28
Rhaglen ar waith neu wedi'i chwblhau	80
Cyfanswm yr Atgyfeiriadau	183

**DRIVE:** Rhaglen ymyrraeth ddwys sy'n gweithio gyda chyflawnwyr niwed uchel a chyfresol i herio ymddygiad camdriniol ac atal cam-drin, gan ddarparu ymateb aml-asiantaeth cadarn ar gyfer cyflawnwyr y cyfeirir achosion eu dioddefwyr at MARAC. Gweithio ochr yn ochr â gwasanaethau cymorth i oroeswyr, gan rannu gwybodaeth am ymgysylltiad, ymddygiad, a lefel risg cyflawnwyr i hyrwyddo diogelwch goroeswyr.

## Tysteb:

*“Rwy’n hyderus na fyddwn i’n dioddef cam-drin domestig eto a byddwn yn gadael yn syth pe byddwn yn gweld unrhyw arwyddion.”*

*“Roedd fy Nghyngorydd Annibynnol ar Drais yn y Cartref (IDVA) DRIVE yn hyfryd iawn. Pan o’n i’n poeni am unrhyw beth fe fyddai hi’n tawelu fy meddwl. Esboniodd hi’r holl brosesau i mi a gwneud yn siŵr fy mod i’n cael y wybodaeth ddiweddaraf ynghylch popeth.”*

Prosiect DRIVE Abertawe 2021-2022	
Cyfanswm Nifer y Dioddefwyr a gefnogwyd	<b>48</b>
Dioddefwyr Benywaidd	<b>45</b>
Dioddefwyr Gwrywaidd	<b>3</b>

Prosiect DRIVE Abertawe 2021-2022	
Cyflawnwyr Cyfresol	<b>16</b>

**CMET:** Contextual, Missing, Exploited, Trafficked – Cyd-destunol, Ar Goll, wedi’u Hechsbloetio, wedi’u Masnachu.

Mae tîm CMET yn cefnogi unigolion sydd wedi profi neu sydd mewn perygl o niwed sylweddol o’r tu allan i’r cartref teuluol gan gynnwys ecsbloetio/camfanteisio ar Blant yn Rhywiol, masnachu pobl, camfanteisio’n droseddol ar blant, cam-drin rhwng cyfoedion ac ymddygiad niweidiol rhywiol. Mae tîm CMET hefyd yn cymryd agwedd gyd-destunol tuag at leihau niwed y tu allan i’r cartref gan ddatblygu diogelwch yn y manau a’r rhwydweithiau cyfoedion lle mae’r niwed yn digwydd.

Mae tîm CMET yn gweithio ar sail atgyfeirio a dros y 12 mis diwethaf maen nhw wedi datblygu sesiynau i bobl ifanc ynghylch rhoi caniatâd ac ymddygiad rhywiol niweidiol yn ogystal â mynd i’r afael â phroblemau fel secstio ac aflonyddu rhywiol mewn ysgolion. Mae tîm CMET hefyd wedi darparu hyfforddiant proffesiynol mewn ysgolion ynghylch adroddiad Estyn yn 2021 – ‘Dydyn ni ddim yn dweud wrth ein hathrawon’, gan gefnogi athrawon i feddwl am y broblem o aflonyddu rhywiol yn yr ysgol. Yn yr hyfforddiant hwn mae hunan-asesiad i ysgolion yn cael ei hyrwyddo i’w helpu i asesu eu hymatebion i niwed y tu allan i’r teulu.

Pobl ifanc a gafodd eu rhoi ar y Protocol Camfanteisio’n Rhywiol ar Blant (CSE) rhwng Ionawr 2022 a Rhagfyr 2022. Yn ogystal â’r ffigurau yn y tabl isod, mae CMET hefyd wedi ystyried chwe unigolyn ifanc ar gyfer y Protocol CSE yn ystod y cyfnod hwn.

### Math o Gamfanteisio ar gyfer Achosion Cyd-destunol 2021-2022

Camfanteisio'n Rhywiol ar Blant/Arall	<b>1</b>
Camfanteisio’n Rhywiol ar Blant/ Ymddygiad Rhywiol Niweidiol	<b>1</b>
Ymddygiad Rhywiol Niweidiol	<b>1</b>

### Math o Gamfanteisio ar gyfer Unigolion 2021-2022

Camfanteisio'n Rhywiol ar Blant	<b>22</b>
Cam-fanteisio’n Rhywiol ar Blant/MISPER Aml	<b>1</b>
Camfanteisio’n Rhywiol ar Blant/ Ymddygiad Rhywiol Niweidiol	<b>1</b>

CMET - Iechyd Rhywiol a Pherthnasoedd.  
Mae'r data hwn yn dangos faint o bobl ifanc a gafodd fynediad at gymorth yn 2021-2022.

CMET - Sexual Health and Relationships 2021-2022	
Males Registered	89
Females Registered	182
Distributions	301

### Prosiect Sbectrwm:

Fel rhan o ymgyrch Llywodraeth Cymru i fynd i'r afael â Thrais yn erbyn Menywod, Cam-drin Domestig a Thrais Rhywiol, caiff prosiect Sbectrwm Stori ei ariannu'n llawn gan Lywodraeth Cymru i ddarparu sesiynau ar bynciau Perthnasoedd Iach a VAWDASV ym mhob ysgol uwchradd a chynradd yng Nghymru, gan gynnwys Abertawe.

### Holl sesiynau Sbectrwm:

- Hyrwyddo pwysigrwydd **perthnasoedd iach** a chodi ymwybyddiaeth plant, pobl ifanc ac oedolion am faterion Trais yn erbyn Menywod, Cam-drin Domestig a Thrais Rhywiol.
- Yn cael eu darparu gan **athrawon cymwysedig** a phrofiadol. Gellir darparu sesiynau yn Gymraeg neu'n Saesneg ac mae'r holl adnoddau'n **ddwyieithog**.
- Yn **drawsgwricwlaidd** a'u bwriad yw hyrwyddo trafodaeth gan gyfoedion, gan ddefnyddio amrywiaeth o dechnegau.
- Yn defnyddio deunyddiau sy'n **ysgogi meddwl** ond nad ydynt wedi'u cynllunio i fod mor emosiynol ag i achosi gofid.

- Wedi eu dylunio i **hyrwyddo trafodaeth nid datgeliad**.
- Cloi drwy roi gwybodaeth i bobl ifanc ynghylch lle gallant gael mynediad at **help** a **chefnogaeth** y tu mewn a'r tu allan i'r ysgol.
- Darparu hyfforddiant ar gyfer **staff/rhieni/gwarchodwyr a llywodraethwyr** yr ysgol ar y canlynol:
  - Codi ymwybyddiaeth am gam-drin domestig.
  - Deall goblygiadau cam-drin domestig ar blentyn.
  - Edrych ar ddull ysgol gyfan o fynd i'r afael â Thrais yn erbyn Menywod, Cam-drin Domestig a Thrais Rhywiol.



## Sbectrwm

Disgyblion a Hyfforddwyd 2022

**1837**

Staff a Hyfforddwyd 2022

**173**



## Diogelu a Chefnogi (Diogelwch Dioddefwyr)

**Cynhadledd Amlasiantaeth Asesu Risg (MARAC):** cyfarfod yn wythnosol i drafod dioddefwyr sydd mewn perygl uchel o gam-drin domestig. Mae asiantaethau statudol allweddol, fel yr Awdurdod Lleol, yr heddlu ac asiantaethau iechyd yn gweithio ochr yn ochr ag asiantaethau perthnasol yn y trydydd sector i ffurfio'r bartneriaeth hon.

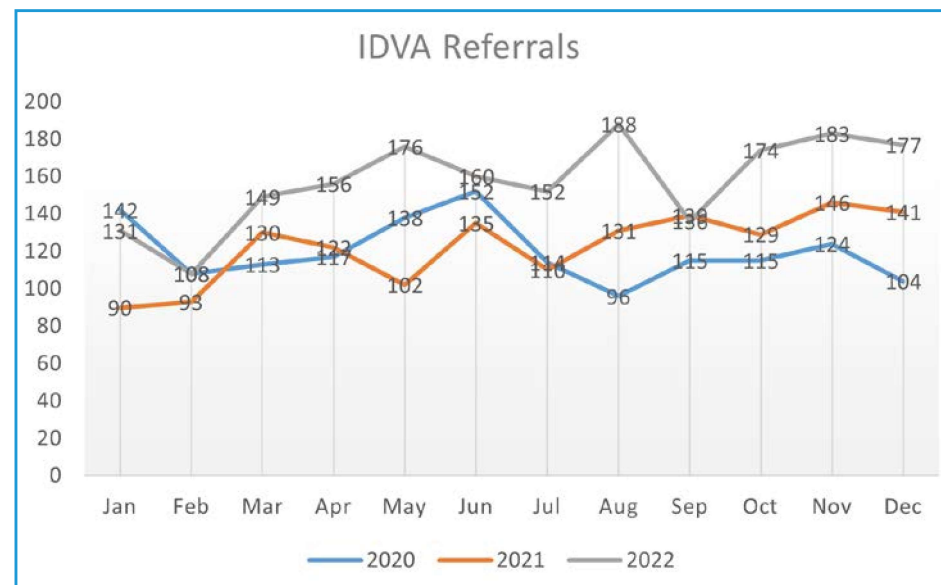
MARAC Abertawe	2019-20	2020-21	2021-22
Nifer a drafodir	804	736	901
Nifer yr achosion mynych	221	208	247
Canran yr atgyfeiriadau mynych	27%	28%	27%
Nifer y plant ar yr aelwyd	629	506	618

**Cynghorwr Trais Domestig Annibynnol (IDVA):** Mae gan Gyngor Abertawe saith IDVA llawn amser gan gynnwys un IDVA llys rhanbarthol, un IDVA Drive ac un IDVA Drive rhan-amser sy'n gweithio ar draws Western Bay. Mae'r IDVAau yn rhan o'r Hyb Cam-drin Domestig sy'n gweithio gyda dioddefwyr sydd â risg uchel o gam-drin domestig. Mae'r llwybr atgyfeirio'n mynd drwy'r Heddlu a MARACau allanol.

## Tysteb:

*“Erbyn hyn, rwy’n gwybod pwy sydd angen i mi gysylltu â nhw nawr os oedd gen i bryderon, rwy’n teimlo’n fwy hyderus i godi’r ffôn a rhannu fy mhryderon gyda gweithwyr proffesiynol. Cyn i mi gael y gefnogaeth hon ro’n i’n cadw popeth i fy hun ac roedd yn ynysig iawn, doeddwn i ddim yn gwybod at bwy i droi ond nawr rwy’n teimlo fod gen i gylch da o gefnogaeth o’m cwmpas.”*

Atgyfeiriadau IDVA Abertawe	Benywaidd	Gwrywaidd	CYFANSWM
Nifer yr Atgyfeiriadau 2020	<b>1132</b>	<b>83</b>	<b>1215</b>
Nifer yr Atgyfeiriadau 2021	<b>1329</b>	<b>133</b>	<b>1462</b>
Nifer yr Atgyfeiriadau 2022	<b>1711</b>	<b>178</b>	<b>1889</b>



**Cynghorwr Annibynnol Seiliedig ar Iechyd ar Drais yn y Cartref BIPBA (IDVA):** Mae'r IDVA Iechyd wedi'i leoli o fewn Adran Achosion Brys ysbyty Treforys, gan gymryd atgyfeiriadau gan gleifion a staff ar draws ardal y Bwrdd Iechyd. Mae'r IDVA Seiliedig ar Iechyd yn rhoi asesiad risg i gleifion, yn codi ymwybyddiaeth o drais a cham-drin domestig ac yn sefydlu a chynnal cysylltiadau iechyd gyda fforymau aml-asiantaeth diogelu/perthnasol.

Mae'r IDVA Seiliedig ar Iechyd yn darparu cefnogaeth ac empathi ymarferol, gan sicrhau bod anghenion diogelwch y cleient o'r pwys mwyaf, yn ogystal â sicrhau cefnogaeth tymor hir yn y gymuned. Mae'r IDVA yn cysylltu â'r heddlu ynglŷn ag amodau mechniaeth ac yn ymgysylltu â darparwyr tai a lloches.

Mae'r IDVA Seiliedig ar Iechyd hefyd yn darparu cefnogaeth i aelodau staff y Bwrdd Iechyd sy'n dioddef cam-drin domestig a thrais, gan hwyluso'r Pecyn Cymorth Adfer Trawma un-i-un, darparu cefnogaeth, dealltwriaeth, ymwybyddiaeth a'r gallu i ffynnu ar ôl bod mewn perthynas gamdriniol, a galluogi'r gweithiwr iechyd proffesiynol i barhau yn eu gwaith, a chael cefnogaeth lawn ar yr un pryd. Mae'r Bwrdd Iechyd wedi cefnogi'r IDVA Iechyd i gwblhau'r hyfforddiant ISVA.

IDVA Gofal Iechyd BIPBA 2022	Benywaidd	Gwrywaidd	CYFANSWM
Nifer yr atgyfeiriadau	357	32	389

Mae **IRIS (Nodi ac Atgyfeirio i Wella Diogelwch)** yn rhaglen hyfforddiant, cymorth ac atgyfeirio ar drais a cham-drin domestig (DVA), sydd wedi'i lleoli mewn meddygfeydd teuluol ac sy'n gynllun cydweithredol rhwng sefydliadau gofal sylfaenol a sefydliadau'r trydydd sector sy'n arbenigo mewn DVA. Cafodd IRIS ei gyflwyno i bob meddygfa ar draws BIPBA ac ers i'r rhaglen gael ei chyflwyno mae'r mwyafrif o'r meddygfeydd wedi derbyn yr hyfforddiant. Yn ogystal â chyflwyno rhaglen IRIS, cyflwynodd DVS Calan hyfforddiant i dros 80 o Gofrestryddion fel y byddant mewn gwell sefyllfa i adnabod arwyddion o Gam-drin Domestig ac i wneud atgyfeiriadau'n gynnar.

Rhwng 2020-2022 cafwyd 153 o atgyfeiriadau gan feddygon teulu o fewn BIPBA. Yn y ddwy flynedd cyn IRIS, cafwyd naw atgyfeiriad o feddygfeydd teulu ar draws BIPBA.

Mae **Cymorth i Fenywod Abertawe** yn ddarparwr gwasanaethau arbenigol menywod yn unig ar gyfer menywod a phlant sy'n profi trais yn erbyn menywod, cam-drin domestig a thrais rhywiol (VAWDASV). Rydym yn cynnig cefnogaeth sy'n seiliedig ar gryfder, wedi'i arwain gan anghenion, ac sy'n wybodus am drawma gyda ffocws ar alluogi teuluoedd i symud ymlaen yn gadarnhaol gyda'u bywydau, yn rhydd o gamdriniaeth. Mae'r gwasanaethau'n cynnwys:

**Tai â chymorth** - dwy loches a thri thŷ diogel yn cynnig 16 uned o lety. Gall menywod (gyda/heb blant) gael mynediad am ychydig nosweithiau, wythnosau neu aros nes eu bod yn cael eu hail-gartrefu. Rydym yn cynnig cefnogaeth ymarferol ac emosiynol, gwaith grŵp arbenigol (Rhaglen Rhyddid/Pontio'r Bwlch) a gweithgareddau.

Mae'r **Prosiect Gwybodaeth, Cefnogaeth a Grymuso Cam-drin Domestig (DAISE)** yn cynnig cymorth un-i-un wyneb yn wyneb, dros y ffôn neu'n rhithiol drwy apwyntiad neu sesiynau galw heibio. Gall y gefnogaeth fod yn gymorth untro neu'n barhaus. Rydym hefyd yn cynnig gwaith grŵp arbenigol (Rhaglen Rhyddid/Pecyn Cymorth Adfer) yn swyddfa Cymorth i Fenywod Abertawe a lleoliadau eraill ledled Abertawe, gan gynnwys Siop Un Stop Cam-drin Domestig Abertawe.

**Gwasanaeth Plant a Phobl Ifanc (CHYPS)** - Mae hwn yn cynnig cefnogaeth un-i-un, wyneb yn wyneb, dros y ffôn a gwaith grŵp rhithiol ac arbenigol (rhaglenni STAR) i blant a phobl ifanc rhwng 5 a 17 oed. Rydym hefyd yn darparu rhaglenni chwarae a gweithgareddau, gweithdai magu plant a gweithdai perthynas iach mewn ysgolion a cholegau.

**Ysgol Goedwig** - Cynhelir hon mewn coetir lleol, sy'n caniatáu i blant ddatblygu sgiliau, diddordeb a dealltwriaeth trwy ystod o weithgareddau sy'n rhoi profiadau ymarferol iddynt mewn amgylchedd naturiol.

**Prosiect Cymorth, Lles, Eiriolaeth a Galluogi (SWAN)** - Mae hwn yn cynnig gwasanaeth allgymorth gyda'r nos bedair noson yr wythnos i fenywod sy'n cael eu hecsbloetio gan y diwydiant rhyw, gan ddarparu bwyd a diod, dillad, cynhyrchion atal cenhedlu, cymorth mewn argyfwng a mynediad at wasanaeth allgymorth mewn camddefnyddio sylweddau. Mae hyn yn gweithredu fel y drws ffrynt i'r gwasanaeth cymorth yn ystod y dydd lle gall y menywod dderbyn cefnogaeth ymarferol ac emosiynol barhaus, cyngor ar ddiogelwch a chael eu cyfeirio at asiantaethau eraill a fydd yn gallu mynd i'r afael â'u hanghenion orau. Mae ymweliadau'n digwydd bob pythefnos i buteindai lleol, ac rydym hefyd yn cynnig cymorth i fenywod sy'n weithwyr rhyw ar-lein.

**Gofyn i Fi** - Mae'n darparu hyfforddiant am ddim a chefnogaeth barhaus sy'n helpu aelodau'r gymuned i ddechrau sgysiau am gam-drin, gwybod lle mae help ar gael, rhannu eu gwybodaeth ag eraill a gwybod sut i roi ymateb cefnogol a defnyddiol i unrhyw un sy'n rhannu eu profiad o gam-drin.

Yn ogystal, mae Cymorth i Fenywod Abertawe yn cynnig hyfforddiant pwrpasol a sesiynau codi ymwybyddiaeth i sefydliadau eraill a grwpiau cymunedol ynghylch VAWDASV.

Cymorth i Fenywod Abertawe 2020-2021	Llochesau	DAISE	CHYPS	SWAN	Cyfanswm
Nifer yr atgyfeiriadau	81	877	190	141	1289

Cymorth i Fenywod 2021-2022	Llochesau	DAISE	CHYPS	SWAN	Cyfanswm
Nifer yr atgyfeiriadau	109	1336	172	407	2024

**BAWSO** yw prif ddarparwr arbenigol y gwasanaethau i bobl o gefndiroedd Du a Lleiafrifoedd Ethnig (BME) sy'n cael eu heffeithio gan gam-drin domestig a mathau eraill o gam-drin, gan gynnwys Anffurfio Organau Cenhedlu Benywod (FGM), masnachu pobl, puteindra a phriodasau gorfodol.

Mae BAWSO yn cynnig llochesau pwrpasol sydd wedi'u haddasu'n arbennig i ddiwallu anghenion diwylliannol a chrefyddol defnyddwyr gwasanaeth. Maent yn cynnig cefnogaeth allgymorth; gwybodaeth a chyngor, cefnogaeth yn ôl yr angen yn ogystal â phrosiect lechyd a Diogelu FGM yn y gymuned.

Yn Abertawe, mae yna ddarpariaeth lloches a thai diogel sy'n cynnig llety i hyd at 13 o deuluoedd. Gall y ddau gynnwys naill ai teuluoedd (menywod a phlant) neu fenywod sengl. Mae gan y prosiect dri gweithiwr cymorth ac un gweithiwr plant a phobl ifanc.

BAWSO 2021	Cymorth yn ôl yr angen	Lloches	Tai diogel	Gwasanaeth cyngori
Cyfanswm a Gefnogwyd	51	22	7	235

**New Pathways** yw'r darparwr mwyaf o wasanaethau cymorth trais rhywiol arbenigol yng Nghymru, sy'n darparu ystod o gefnogaeth i bobl o bob rhyw ac oedran sydd wedi cael eu heffeithio gan drais rhywiol, ymosodiad rhywiol, cam-drin rhywiol ac ecsbloetio/camfanteisio rhywiol.

**Mae gwasanaethau yn Abertawe yn cynnwys:**

- Cymorth argyfwng 24/7 yn ein Canolfan Atgyfeirio Ymosodiadau Rhywiol (SARC) yn Abertawe.
- Mae ISVA (Cynghorwyr Annibynnol ar Drais Rhywiol) yn cynnig cyngor arbenigol a chymorth emosiynol ac ymarferol i ddiodefwr, p'un a ydyn nhw'n adrodd i'r Heddlu ai peidio. Mae'r tîm yn cynnwys ISVA arbenigol sy'n gweithio gyda phlant a dynion. Mae hefyd yn cynnwys awgrymiadau ac un pwynt cyswllt ar gyfer ymgysylltu a chynnwys cymunedau lleiafrifol gan gynnwys rhai lleiafrifoedd ethnig a LHDTTC+, rhai sydd ag anghenion sy'n cyd-ddigwydd e.e., cam-drin domestig a phroblemau iechyd meddwl a materion penodol fel caethwasiaeth fodern.
- Cwnsela Trais Rhywiol Arbenigol un-i-un i oedolion a phlant y gellir cael mynediad ato dros y ffôn, galwad fideo, neu wyneb yn wyneb yn ein Canolfan Adfer Trawma yn Abertawe. Mae ein arlwy therapiwtig yn cynnwys therapïau sy'n ymwneud yn benodol ag Anhwylder Straen Wedi Trawma (PTSD) fel EMDR a TF-CBT.
- Gwasanaeth Lles: cymorth trais rhywiol un-i-un a grŵp gan gynnwys gwaith seicoddatblygiadol a sgiliau ymdopi â thrawma yn ogystal â chefnogaeth ymarferol ac emosiynol. Mae'r gwasanaeth hwn hefyd yn cynnig sesiynau cyn-gwnsela sy'n helpu diodefwr i gael y gorau o'u profiad cwnsela.
- Ymyriadau Cyflawnwyr: Bydd New Pathways yn treialu Prosiect Ymddygiad Rhywiol Problematig, a fydd yn canolbwyntio yn y lle cyntaf ar blant a phobl ifanc sydd wedi dioddef cam-driniaeth rhywiol yn ystod eu plentyndod.
- Hyfforddiant, gwaith ymchwil a chyngor proffesiynol arbenigol.

Gwasanaethau New Pathways 2019 - 2022	Nifer yr atgyfeiriadau		
	2019/20	2020/21	2021/22
Cwnsela (benywaidd)	288	237	326
Cwnsela (gwrywaidd)	96	55	60
Cwnsela (hunaniaethau eraill o ran rhywedd)			1
SARC	244	276	487

## Stori:

Rydym wedi bod yn helpu i drawsnewid bywydau pobl ddifreintiedig ers dros 30 mlynedd. Rydym yn cynnig cefnogaeth i fenywod, dynion, plant, a theuluoedd sydd ag ystod eang o anghenion, gan gynnwys y rhai sy'n ddigartref, wedi profi cam-drin domestig, problemau iechyd meddwl, a chefnogi pobl i reoli effaith dibyniaeth". Rydym yn eu helpu i gael eu traed tanynt, cyrraedd nodau, a dod yn annibynnol.

Stori 2021-2022	Atgyfeiriadau
Prosiect 13	<b>48</b>
DA Gwrywaidd	<b>50</b>
Cymorth yn ôl yr angen	<b>451</b>
Canolfan Rocklands	<b>60</b>

## GWASANAETHAU TRAIS DOMESTIG CALAN (CALAN DVS):

Mae Calan DVS yn elusen trais a cham-drin domestig (DVA) yng Nghymru sy'n gweithredu gwasanaethau ar draws De, Canolbarth a Gorllewin Cymru. Mae'r gwasanaethau arbenigol ar draws Abertawe yn cynnwys:

**Ysbrydoli Teuluoedd:** Rhaglen ymyrraeth ac asesu 10 wythnos strwythuredig i deuluoedd sy'n cael eu heffeithio gan gam-drin domestig yw hon. Mae'n darparu fframwaith cadarn i weithwyr proffesiynol asesu ymddygiad y rhieni, rheoli drwy orfodaeth, cydymffurfio cudd, lefel y risg bresennol a'r tebygolrwydd o risg yn y dyfodol. Caiff ei chyflwyno ar sail un-i-un gyda phob cyflawnwr, dioddefwr/goreswr a Phlant a Phobl Ifanc dros yr un cyfnod o 10 wythnos.

**Compass:** Rhaglen adfer a gwydnwch wedi'i hachredu gan RESPECT ar gyfer dioddefwyr/goreswyr gwrywaidd. (Grŵp)

**Myriad:** Rhaglen adfer wedi'i dylunio'n benodol ar gyfer dioddefwyr/goroeswyr o fewn y gymuned LHDTC+. (Grŵp)

**Pecyn Cymorth Adfer Profiadau Niweidiol yn ystod Plentyndod (ACE):** Rhaglen a ddarperir i oedolion a Phlant a Phobl Ifanc sydd wedi, neu sydd yn profi Trais a Cham-drin Domestig gyda'r nod o leihau effaith ACE sy'n gysylltiedig â Thrais a Cham-drin Domestig ac i wella lles corfforol/meddyliol. (Grŵp)

**IRIS:** Hyfforddiant parhaus, addysg, ac ymgynghoriaeth ar gyfer timau clinigol/gweithwyr iechyd proffesiynol i nodi cam-drin domestig. Yn cynnwys llwybr atgyfeirio gwell i'n cymorth trais domestig arbenigol i'r rhai sy'n datgelu cam-drin domestig.

**Hyfforddiant Gofyn a Gweithredu:** Mae Gofyn a Gweithredu yn broses o ymholiad wedi'i dargedu, sy'n cael ei gweithredu ar draws y Gwasanaethau Cyhoeddus, i nodi cam-drin domestig/trais rhywiol.

**Trais Rhywiol (SV) - Cwnsela:** Cwnsela trais rhywiol i ddioddefwyr/goroeswyr o fewn Calan sy'n datgelu cam-drin/trais rhywiol cyfredol neu flaenorol.

**SV - Rhaglen Lotus:** Grŵp 12 wythnos - mae Rhaglen Lotus yn darparu amgylchedd diogel i ddeall profiad goroeswyr o drawma wrth gysylltu ag eraill. Rydym yn cynnig man lle nad oes unrhyw feio, dim cywilyddio a dim barnu, i ddioddefwyr/goroeswyr o fewn Calan.

**SV - Cymorth Un-i-Un:** Gall Gwasanaeth Cymorth Un-i-Un Prosiect Lotus ddarparu lle i oroeswyr:-

- Ddysgu am dechnegau sylfaenu a sefydlogi ar gyfer symptomau fel ôl-fflachiau, hunllefau a datgysylltu.
- Siarad am brofiadau mewn ffordd sy'n teimlo'n ddiogel i'r goroeswr.
- Canolbwyntio ar yr unigolyn, ei obeithion a'i freuddwydion ar gyfer y dyfodol. Adeiladu ar eu gwytnwch a'u cryfderau i rymuso goroeswyr i symud tuag atynt.
- Ar gyfer dioddefwyr/goroeswyr o fewn Calan.

**Reprovide:** Rhaglen beilot Hap-dreialu Rheoledig, sy'n cynnwys grŵp Ymyrraeth a grŵp Cymharu. Mae'n rhaglen dreigl 23 wythnos gyda sesiwn un-i-un ychwanegol a sesiynau grŵp dilynol bob chwe mis. Mae hefyd yn cynnwys cymorth diogelwch integredig i fenywod a gwaith amlasiantaethol wedi'i gydlynu.

**Gwasanaeth IDVA gwrywaidd:** Cefnogaeth un-i-un ar gyfer dioddefwyr/goroeswyr gwrywaidd sydd mewn risg uchel o Gam-drin Domestig.



# Ymgysylltu ac Ymgynghori

## Adroddiad ‘Ydych chi’n gwranddo ac ydw i’n cael fy nghlywed?’

Ymgynghori â Goroeswyr: Adroddiad o’r argymhellion a wnaed gan oroeswyr trais yn erbyn menywod, cam-drin domestig a thrais rhywiol, er mwyn llywio’r Strategaeth Genedlaethol yng Nghymru.

Mae deall sut mae goroeswyr cam-drin domestig, trais rhywiol a mathau eraill o drais yn erbyn menywod yn defnyddio ac yn cael profiad o’r gwasanaethau cyhoeddus yn allweddol er mwyn gwella effeithiolrwydd y gwasanaethau a’r systemau atal, diogelu a chymorth yng Nghymru.

Rhaid i leisiau a phrofiadau goroeswyr hefyd fod yn ganolog i lywio’r gwaith o ddatblygu a darparu deddfwriaeth, polisi a strategaeth er mwyn sicrhau bod systemau a gwasanaethau’n diwallu anghenion y goroeswyr a bod camau’n cael eu cymryd i atal trais a cham-drin yn y tymor byr a’r tymor hir.

## Prosiect ‘Mae Eich Barn Yn Bwysig’ (YOM)

Roedd hwn yn brosiect tair blynedd, a gynhaliwyd rhwng 2013-16 fel rhan o’r Rhaglen Llais Cymunedol ac a oedd wedi’i ariannu gan y Loteri Fawr a’i reoli gan Gymorth i Fenywod Abertawe. Roedd y prosiect yn:

- ✓ Datblygu llais cydlynol ar gyfer goroeswyr cam-drin domestig a oedd yn wybodus ac a allai lywio’r gwaith o ddarparu gwasanaethau.
- ✓ Annog y broses o alluogi a gwella sgiliau pobl ifanc, plant a menywod difreintiedig.
- ✓ Hyrwyddo a sefydlu gallu defnyddwyr y gwasanaeth i adolygu a llywio’r modd y caiff gwasanaethau cyhoeddus eu darparu.
- ✓ Rhoi mwy o werth a chydabyddiaeth i oroeswyr cam-drin domestig ac i’r wybodaeth amhrisiadwy sydd ganddynt am y gwasanaethau a’r hyn sydd ei angen arnynt.

Roedd y prosiect yn llwyddiannus ac arweiniodd at Fforwm Defnyddwyr Gwasanaeth i gefnogi llais y goroeswyr ymhellach.

Yn ôl adborth goroeswyr a gymerodd ran ym mhrosiect YOM, mae bod yn rhan o’r prosiect wedi canfod bylchau yn y gwasanaethau lle maen

nhw'n teimlo bod dioddefwyr wedi cael eu 'siomi'. Yn ogystal, maen nhw'n tynnu sylw at y ffaith y bu'n anodd ymgysylltu â'r gwasanaethau i gael ymatebion ystyrion am gyflawni newid. Maes arall a gafodd ei nodi fel un sy'n peri pryder oedd triniaeth dioddefwyr wrth gael mynediad i'r Llysoedd Teulu lle maen nhw am weld dioddefwyr Cam-drin Domestig yn cael eu cydnabod fel dioddefwyr cyfredol a phenderfyniadau sy'n adlewyrchu hyn.

Mae'r adborth amhrisiadwy hwn yn helpu i lunio ein gwasanaethau gan sicrhau dull sy'n seiliedig ar gryfder ac anghenion a bod pob dioddefwr yn derbyn yr ymateb cywir y tro cyntaf. Mae lleisiau Defnyddwyr y Gwasanaeth yn hanfodol wrth gynllunio a darparu gwasanaethau VAWDASV. Y rhai sydd â phrofiad VAWDASV yw'r arbenigwyr o ran pa wasanaethau sydd angen eu darparu i fod yn effeithiol. Mae ymgysylltu â defnyddwyr gwasanaeth yn ymwneud â mwy nag ymgynghori; mae'n ymwneud â gwrando ar yr hyn sy'n cael ei ddweud a defnyddio sgiliau ac arbenigedd defnyddwyr y gwasanaeth mewn gwaith partneriaeth.

## Prosiect Cyd-gynhyrchu

Mae Prosiect Cyd-gynhyrchu Cymorth i Ferched Abertawe yn cynorthwyo goroeswyr i berchnogi'r sefyllfa a datblygu'r Ganolfan Gyd-gynhyrchu, a'i rhaglen o weithgareddau. Nod gweithgareddau a grwpiau ôl-argyfwng yw gwella llesiant a chynyddu'r gallu i hunanreoli effeithiau hirdymor cam-drin domestig i fenywod yn yr ardal sy'n ymwneud â gwasanaethau VAWDASV arbenigol, a sefydliadau eraill yn y sector cyhoeddus a'r trydydd sector.

Rhoddir pwyslais mawr ar gasglu adborth yn rheolaidd a gofyn yn uniongyrchol i'r rhai sy'n mynychu beth maen nhw ei eisiau neu ei angen, gan roi rôl weithredol i bob goroeswr wrth lunio dyfodol y Ganolfan. Ond hefyd, mae'n annog pob menyw i fynd ati i fabwysiadu dull hunan-gymorth grymusol gydol oes wrth reoli ei lles ac effeithiau hirdymor cam-drin. Mae'r gweithgareddau wedi rhoi ffocws ar ddysgu dulliau o ymdopi, lleihau gorbryder, a chynyddu egni ond hefyd bondio, symud a hunanfyngiant drwy greadigrwydd a chwerthin. Mae'r dull hwn, ynghyd â chefnogaeth cyfoedion, wedi profi'n un sy'n codi eu hwyliau ac yn lleihau teimladau o gywilydd, hunan-feio, ac unigedd.

Mae'r prosiect yn mynd ati i annog annibyniaeth ac ymgymryd â hyfforddiant i rymuso goroeswyr i lwyddo, sicrhau bod eu lleisiau'n cael eu clywed, ymgysylltu â'r rhai sy'n gwneud penderfyniadau a meithrin ymddiriedaeth a pharch tuag at ei gilydd. Trwy eu grymuso, mae'r prosiect yn annog goroeswyr i ymgysylltu â chyrff cyhoeddus sydd â dyletswyddau/ymrwymadau i ymwneud â goroeswyr VAWDASV a chael dylanwad cadarnhaol ar wasanaethau a strategaeth yn yr ardal.

*“Mae’r gweithgareddau dwi wedi eu mynychu codi fy nghalon yn fawr. Yn ddiweddar dwi mewn hwyliau llawer gwell. Dwi wedi bod yn cael amser anodd iawn ac maen nhw wedi bod yn achubiaeth. Maen nhw’n fy nghael i allan o’r tŷ.”*

**Mynychwr Gweithgaredd (dechreuodd fynychu gweithgareddau Cyd-gynhyrchu ym mis Rhagfyr 2022)**

*“Dwi wedi bod yn meddwl am y gefnogaeth anhygoel, garedig, a llawn cydymdeimlad. Byddaf yn cofio eich cefnogaeth am byth. Mae’r gweithgareddau wedi fy helpu i ddod o hyd i wahanol ffyrdd o’r helpu i reoli fy straen sy’n gysylltiedig ag anhwylder straen wedi trawma.”*

**Mynychwr Gweithgaredd (dechreuodd fynychu gweithgareddau Cyd-gynhyrchu ym mis Rhagfyr 2022)**

*“Dwi’n teimlo y bydd cymryd rhan yn unig yn hynod o rymusol ac yn hwb mawr i hyder fenywod sydd wedi profi camdriniaeth. Efallai y bydd rhai menywod a’u plant yn teimlo eu bod, o’r diwedd, yn cael eu credu am y tro cyntaf ac o’r diwedd yn profi bod eu gwirionedd nid yn unig yn cael ei barchu ond yn cael ei annog. Hefyd, pa mor rymusol a faint o hwb i’r hyder fyddai hi i blant sydd wedi cael eu heffeithio gan gamdriniaeth i arwain, rhedeg, a gwneud eu penderfyniadau eu hunain wrth fod yn rhan o’u cangen eu hunain o’r Prosiect Cyd-gynhyrchu?”*

**Gwirfoddolwr Cyd-gynhyrchu**

Bydd Partneriaeth VAWDASV Abertawe yn parhau i weithio tuag at ddull cyd-gynhyrchu o weithredu gwasanaethau VAWDASV ac yn nodi cyfleoedd i gynnwys cynrychiolwyr neu grwpiau goroeswyr mewn partneriaethau a strwythurau cyfredol.

# Amcanion ac Egwyddorion Allweddol

Yn unol â gofynion Deddf Llesiant Cenedlaethau'r Dyfodol (Cymru) 2015, datblygwyd ein nodau a'n prif egwyddorion o fewn y strategaeth hon i gyflawni'r pum ffordd o weithio a ganlyn. Byddant yn ein helpu i gydweithio'n well, osgoi ailadrodd unrhyw gangymeriadau yn y gorffennol a mynd i'r afael â rhai o'r heriau hirdymor rydyn ni'n eu hwynebu.

## Hirdymor

- Sicrhau bod ffocws cryf ar addysg a gwaith gyda phobl ifanc gyda'r nod o ddileu trais a cham-drin yn y tymor hir.
- Gweithio gyda chymunedau a chyflogwyr i sicrhau newid diwylliant o ran agweddau tuag at drais a cham-drin fel nad yw bellach yn cael ei oddef na'i ystyried yn dderbyniol.
- Darparu gwasanaethau sy'n cynnig y gwerth gorau am arian.

## Ymyrraeth Gynnar ac Atal

- Datblygu dulliau atal effeithiol ar gyfer pob math o VAWDASV.
- Parhau i ddatblygu gwasanaethau fel bod dioddefwyr a chyflawnwyr yn gallu derbyn cymorth a chefnogaeth cyn gynted â phosib, ac atal achosion rhag cyrraedd y pwynt o fod yn argyfwng.

## Cyfranogiad

- Sicrhau bod ein gwasanaeth yn cael ei ddarparu mewn ffordd sy'n canolbwyntio ar yr unigolyn.
- Sicrhau bod lleisiau pobl sy'n cael eu heffeithio gan drais a cham-drin yn cael eu clywed a bod mwy o gyfle yn cael ei greu i ddatblygu gwasanaethau sy'n seiliedig ar dystiolaeth ac sy'n cynnwys cyfranogiad goroeswyr.

## Integreiddio

- Mabwysiadu dull cyfannol, fel bod lles pobl sy'n cael eu heffeithio gan drais a cham-drin yn cael ei ystyried wrth ddarparu gwasanaethau ymateb.
- Sicrhau bod y gwaith yma'n cael ei gydnabod fel ei fod yn perthyn i bawb .

## Cydweithio

- Parhau i adeiladu a datblygu partneriaeth gref a hyderus.
- Datblygu dulliau cydweithredol rhanbarthol a chenedlaethol lle bo'n fwy effeithiol nag ymateb lleol.
- Gweithio tuag at gomisiynu cydweithredol ar gyfer holl wasanaethau VAWDASV yn Abertawe.



# Fframwaith Cyffredinol ac Amcanion Strategol

Amcanion Deddf Trais yn erbyn Menywod, Cam-drin Domestig a Thrais Rhywiol (Cymru) 2015 yw:

- Gwella'r trefniadau ar gyfer **Atal** VAWDASV;
- Gwella'r trefniadau ar gyfer **Diogelu** dioddefwyr VAWDASV a;
- Gwella'r **Cymorth** i bobl yr effeithir arnynt gan VAWDASV.

## Atal

Rydym wedi ymrwmo i atal VAWDASV rhag digwydd, drwy herio'r agwedd a'r ymddygiadau sy'n ei feithrin ac ymyrryd yn gynnar, lle bo modd, i'w atal rhag digwydd eto.

Mae atal trais yn ganolog i agendâu iechyd y cyhoedd; lleihau troseddau a'r niwed a achosir gan droseddau treisgar difrifol; diogelu plant ac oedolion sydd ag anghenion cymorth; hybu addysg, dysgu a datblygu sgiliau; a hybu cydraddoldeb.

Mae atal yn cynnwys gwaith addysgu er mwyn newid agweddau a chanfyddiadau pobl (er mwyn lleihau nifer yr achosion o broblem ymhlith poblogaeth cyn iddi ddigwydd) a gellir ei dargedu at grwpiau poblogaeth eang, fel plant oed ysgol neu aelodau o gymuned benodol.

## Diogelu

Rydym wedi ymrwmo i sicrhau bod y rhai sy'n profi unrhyw fath o drais yn cael eu diogelu'n briodol, gan ddileu'r risg o niwed pellach i ddioddefwyr a'u plant.

Rydym eisiau i **unrhyw un** sy'n profi'r problemau hyn fod yn ymwybodol o'r gefnogaeth sydd ar gael yn lleol ac rydym am fod yn hyderus fod gan bob gweithiwr proffesiynol o fewn ein hardal y wybodaeth i ymateb yn effeithiol i unrhyw ddatgeliadau.

## Cymorth

Rydym wedi ymrwmo i ddarparu cymorth o ansawdd uchel i oroeswyr a'u teuluoedd, gan sicrhau bod y gwasanaethau'n diwallu eu hanghenion ac yn blaenoriaethu eu diogelwch, er mwyn eu galluogi i sicrhau annibyniaeth a rhyddid rhag camdriniaeth.

Mae'n hanfodol bod goroeswyr yn derbyn y cymorth cywir, ar yr adeg iawn, i'w galluogi i gymryd y camau sy'n addas iddyn nhw.

# Amcanion Strategol

Mae'r amcanion o fewn y strategaeth hon yn deillio o rai'r Strategaeth Genedlaethol a byddant yn cael eu hymgorffori yn y fframwaith Glasbrint. Bydd cael amcanion tebyg o fewn Abertawe yn ein galluogi i ddangos sut y byddwn yn cefnogi Llywodraeth Cymru i gyflawni ei hamcanion polisi o ran Trais yn erbyn Menywod, Cam-drin Domestig a Thrais Rhywiol.

## Amcan 1

Herio agweddau cyhoedd negyddol tuag at drais yn erbyn menywod, cam-drin domestig a thrais rhywiol ar draws Abertawe drwy godi ymwybyddiaeth ac ysgogi trafodaeth gyhoeddus gyda'r nod o leihau'r achosion ohono.

## Amcan 2

Cynyddu ymwybyddiaeth plant, pobl ifanc ac oedolion am bwysigrwydd perthnasoedd diogel, cyfartal ac iach a'u grymuso i wneud dewisiadau personol cadarnhaol.

## Amcan 3

Cynyddu'r ffocws ar ddwyn y rhai sy'n cam-drin i gyfrif a chefnogi'r rhai a all ymddwyn yn gamdriniol neu'n dreisgar i newid eu hymddygiad ac osgoi troseddu.

## Amcan 4

Gwneud ymyrraeth gynnar ac atal yn flaenoriaeth.

## Amcan 5

Hyfforddi gweithwyr proffesiynol perthnasol i ddarparu ymatebion effeithiol, amserol a phriodol i ddioddefwyr a goroeswyr.

## Amcan 6

Rhoi'r un mynediad at wasanaethau i bob dioddefwr, a'r rheini'n wasanaethau croestoriadol o ansawdd uchel, y darperir adnoddau priodol ar eu cyfer, sy'n seiliedig ar gryfderau ac sy'n ymatebol ledled Cymru.

## Amcan 7

Paratoi tystiolaeth gadarn i lywio ein gwaith.

# Amcan 1

Herio agweddau cyhoedd negyddol tuag at drais yn erbyn menywod, cam-drin domestig a thrais rhywiol ar draws Abertawe drwy godi ymwybyddiaeth ac ysgogi trafodaeth gyhoeddus gyda'r nod o leihau'r achosion ohono.

## Y sefyllfa bresennol:

Mae'n hanfodol ein bod yn darparu ymgyrchoedd ymwybyddiaeth cyffredinol, i godi ymwybyddiaeth, herio agweddau negyddol a chynyddu dealltwriaeth pobl am faterion VAWDASV, gan gynnwys yr help a'r gefnogaeth sydd ar gael yn lleol, yn rhanbarthol ac yn genedlaethol. Mae Grŵp Cyfathrebu ac Ymgysylltu VAWDASV yn gweithredu ar sail ranbarthol gan sicrhau dull gweithredu cyson, cydgysylltiedig a strategol. Mae gan y grŵp Gylch Gorchwyl cryf, clir gydag aelodaeth o bartner-asiantaethau perthnasol. Mae gan y grŵp hefyd Gynllun Cyfathrebu a chalendr o ddiwyddiadau allweddol.

Mae'r grŵp yn parhau i fod yn gyfrifol am y canlynol;

- datblygu a gweithredu rhaglen codi ymwybyddiaeth am holl wasanaethau VAWDASV.
- codi ymwybyddiaeth am effaith VAWDASV ar ddiodefwyr.
- trefnu, hyrwyddo a chynnal ymgyrchoedd a mentrau atal.

Mae angen inni ystyried adborth goroeswyr wrth lunio ymgyrchoedd codi ymwybyddiaeth yn y dyfodol, gan ystyried unrhyw sefyllfaoedd lle'r oeddent yn ceisio cymorth ond wedi wynebu gofid ac wedi teimlo eu bod wedi cael eu camddeall neu na wrandawyd arnynt.

Mae codi ymwybyddiaeth yn y gymuned yn gyffredinol yn hanfodol. Mae angen i gymunedau gydnabod VAWDASV a'r niwed y mae'n ei achosi, bod yn gefnogol i oroeswyr a gallu darparu gwybodaeth am yr help sydd ar gael. Mae hyn yn hanfodol gan fod llawer o gefnogaeth i ddiodefwyr yn dod o'r ffynonellau hyn, nid gan ddarparwyr gwasanaethau. Mae ymateb cadarnhaol a gwybodus gan y rhwydwaith uniongyrchol sy'n ymwneud â diodefwyr a'u plant yn hanfodol i gynyddu'r tebygolrwydd o ymyrraeth gynnar.

Mae BIPBA hefyd wedi cydnabod pwysigrwydd codi ymwybyddiaeth drwy gynyddu amlygrwydd y tîm diogelu corfforaethol ar draws y Bwrdd



Iechyd drwy weithio gyda meysydd blaenoriaeth uchel fel Mân Anafiadau, Adran Achosion Brys, Iechyd Rhywiol a Bydwreigiaeth i gynyddu ymwybyddiaeth o VAWDASV. Gydag ychwanegiad y tîm atal trais (VPT). Pwrpas y VPT yw lleihau troseddu a'r niwed sy'n gysylltiedig â hynny drwy ddarparu cefnogaeth a chyfeirio pobl at y gwasanaethau priodol. Mae Timau Atal Trais wedi cael eu gweithredu'n llwyddiannus ledled Lloegr, gyda dim ond un tîm arall wedi'i leoli yn Ysbyty Athrofaol Cymru, Caerdydd. Ynghyd â'r IDVA Seiliedig ar Iechyd, mae'n codi ymwybyddiaeth am drais a cham-drin domestig ac yn sefydlu ac yn cynnal cysylltiadau iechyd gyda fforymau aml-asiantaeth/Diogelu perthnasol.

## Yr hyn fyddwn ni'n ei wneud:

- Defnyddio'r cyfryngau lleol a'r cyfryngau cymdeithasol i gynyddu ymwybyddiaeth a gwybodaeth gadarnhaol drwy ymgyrchoedd Cenedlaethol a lleol.
- Hyrwyddo a darparu rhaglenni perthnasoedd iach ar draws darpariaethau a sectorau gwasanaeth amlasiantaethol.
- Sicrhau bod safbwyntiau defnyddwyr y gwasanaeth yn cael eu cofnodi drwy gydol datblygiad y gwasanaethau a'u bod yn dylanwadu ar eu datblygiad gan sbarduno newid.
- Parhau i ddarparu a hyrwyddo Fframwaith Hyfforddiant Cenedlaethol LIC a Chyrsiau Hyfforddi VAWDASV.
- Codi ymwybyddiaeth am y gwasanaethau Cam-drin Domestig a Thrais Rhywiol arbenigol sydd ar gael.
- Parhau i weithio gyda Chastell-nedd Port Talbot i sicrhau dull rhanbarthol, hyrwyddo ymgyrchoedd a chodi ymwybyddiaeth, drwy'r Is-grŵp Cyfathrebu ac Ymgysylltu.
- Parhau i hyrwyddo ymgyrchoedd Llywodraeth Cymru ynghylch VAWDASV.
- Cynyddu ymwybyddiaeth a darpariaeth gwasanaethau, gan godi proffil a dealltwriaeth y cyhoedd am drais yn erbyn menywod, cam-drin domestig a thrais rhywiol, ymhlith grwpiau bregus fel lleiafrifoedd ethnig, pobl anabl, y gymuned LGBTQ+, pobl hŷn, ffoaduriaid ac ymfudwyr.
- Bod yn rhagweithiol wrth gyrraedd yr holl wasanaethau gyda darparwyr arbenigol yn rhannu arbenigedd a hyfforddiant arbenigol i asiantaethau sy'n cefnogi dioddefwyr.
- Cyd-greu rhaglen hyfforddi gydag asiantaethau arbenigol ym maes cam-drin domestig a thrais rhywiol ar gyfer y cyhoedd a gweithwyr. proffesiynol mewn perthynas â cham-fanteisio rhywiol ar oedolion. Felly, bydd yn gwella dealltwriaeth a'r gwasanaethau sydd ar gael.

- Hyrwyddo ‘Gofyn i Fi’ a ‘Newid sy’n Para’ fel rhan o’r pecyn atal yn y gymuned.
- Sicrhau bod blaenoriaethau VAWDASV yn cael eu hintegreiddio o fewn Strategaeth Partneriaeth Gymunedol Abertawe Mwy Diogel.
- Cefnogi a hyrwyddo twf y grŵp ‘mae eich barn yn bwysig’.
- Codi ymwybyddiaeth am brosiect SWAN sy’n cefnogi menywod sy’n cael eu hecsbloetio’n Rhywiol a’u Masnachu.
- Hyrwyddo a chefnogi datblygiad Canolfan Gyd-gynhyrchu SWA, gan sicrhau bod llais y goroeswr yn rhan annatod o’r holl wasanaethau.
- Sicrhau bod VAW yn cael sylw eang – ecsbloetio/camfanteisio, aflonyddu ar y stryd, aflonyddu yn y gweithle, cyfathrebu sy’n canolbwyntio ar gyflawnwyr, cyfathrebu â Phlant a Phobl Ifanc gan ddeall fod cysylltiad â thrais a chasineb at fenywod ar y cyfryngau neu ffordd o fyw dreisgar a misogynistaidd yn gallu effeithio ar VAWDASV.
- Dadlau dros gyllid cynaliadwy i sicrhau cysondeb a gwelliant parhaus yn y gwasanaethau ar draws pob maes.
- Gweithio mewn partneriaeth â Phartneriaeth Abertawe Mwy Diogel i fynd i’r afael ag Aflonyddu ar y Stryd a Diogelwch mewn Mannau Cyhoeddus.
- Herio’r agweddau a’r diwylliant sy’n ymwneud ag aflonyddu yn y gweithle.

## Yn rhanbarthol, byddwn yn;

- Parhau i reoli’r grŵp ar sail ranbarthol a sicrhau bod aelodaeth y grŵp yn gynhwysol. Ehangu’r aelodaeth lle bo hynny’n briodol.
- Parhau i hyrwyddo ymgyrchoedd Llywodraeth Cymru ynglŷn â VAWDASV, i sicrhau ein bod yn chwarae ein rhan i gryfhau’r negeseuon a’u gwneud yn adnabyddus ar draws pob ardal o Gymru.
- Datblygu, lansio a gwerthuso ymgyrch Atal Trais Rhywiol leol, gan ddefnyddio data lleol i sicrhau bod y negeseuon yn cael eu targedu at y rhai a allai fod mewn perygl fwyaf o fewn ein cymunedau.
- Cynyddu ymwybyddiaeth o gamfanteisio rhywiol ac aflonyddu ar y stryd drwy ymgyrchoedd lleol, rhanbarthol a chenedlaethol.
- Datblygu calendr blynyddol o ddigwyddiadau a gweithgareddau cenedlaethol a lleol.

# Amcan 2

Cynyddu ymwybyddiaeth plant, pobl ifanc ac oedolion am bwysigrwydd cydberthnasau diogel, cyfartal ac iach a'u grymuso i wneud dewisiadau personol cadarnhaol.

## Y sefyllfa bresennol:

O fewn Abertawe, mae sawl dull o atal, amddiffyn a chefnogi plant a phobl ifanc i godi ymwybyddiaeth am ymddygiadau camdriniol a'u heffaith, yn ogystal â thynnu sylw at berthnasau iach a chyfartal ar draws iechyd, addysg, gwasanaethau cymdeithasol ar gyfer plant a theuluoedd ac yn ehangach. Mae'r Gwasanaeth Nyrsio Mewn Ysgolion wedi'i gynrychioli ar Weithgor Addysg Cydberthynas a Rhywioldeb Bae Abertawe (RSE), ac maen nhw wedi datblygu pecynnau cynlluniau gwerau ar gyfer ysgolion Cynradd ac Uwchradd. Eu bwriad yw darparu RSE o ansawdd uchel, wedi'i safoni, sy'n seiliedig ar dystiolaeth ac sy'n sicrhau bod disgyblion yn cael gwybodaeth gywir ac addas i'w hoedran. Mae Nyrsys Ysgol yn cyflwyno'r cynlluniau gwerau i Flynyddoedd 5/6 yn yr ysgol Gynradd ac i Flwyddyn 9 yn yr ysgol Uwchradd.

## Yr hyn fyddwn ni'n ei wneud:

Cynyddu ymwybyddiaeth ymhlith plant a phobl ifanc am bwysigrwydd perthnasau diogel, cyfartal ac iach a bod ymddygiad camdriniol bob amser yn anghywir.

- Hyrwyddo a chefnogi Dull Addysg Gyfan LIC at VAWDASV ym mhob lleoliad ysgol a lleoliad cymunedol pobl ifanc, e.e., clybiau ieuencid, llety dros dro.
- Hyrwyddo a chefnogi hyfforddiant CMET ynghylch 'diwylliant coridor' i ysgolion, aflonyddu rhywiol mewn ysgolion, hyrwyddo perthnasau iach.
- Sicrhau bod lleisiau plant a phobl ifanc yn cael eu clywed drwy ddatblygu Fframwaith sy'n cael ei gynhyrchu ar y cyd â phobl ifanc.
- Cefnogi datblygiad y gweithgorau i blant a phobl ifanc, pobl anabl, LHDTTC+ a lleiafrifoedd ethnig, gan sicrhau bod gwasanaethau'n cael persbectif Plant a Phobl Ifanc.

- Cefnogi a hyrwyddo'r Ganolfan Gyd-gynhyrchu er mwyn sefydlu carfan o bobl ifanc, gan sicrhau bod eu lleisiau'n cael eu clywed.
- Ystyried cyfleoedd i herio ymddygiad misogynistaidd a gwrywdod gwenwynig ymysg pobl ifanc, gan ystyried dylanwad y cyfryngau cymdeithasol.
- Cryfhau'r cysylltiadau â phob haen o addysg gan gynnwys Prifysgol a Sefydliadau Addysg Bellach (SAB), drwy eu cynnwys yn y Grŵp Arweinyddiaeth ac is-grwpiau.
- Sicrhau bod VAWDASV yn cael ei ystyried yn gynnar wrth roi'r Gwasanaethau Ymyrryd yn Gynnar (EHH) ar waith.
- Datblygu dogfen sy'n mapio'r gwasanaethau sy'n darparu cymorth addysgu i blant a phobl ifanc ynghylch perthnasoedd iach.
- Addysgu staff mewn ysgolion ynghylch Cam-drin Plant yn Rhywiol, meithrin perthynas amhriodol, diogelwch ar-lein i sicrhau bod plant a phobl ifanc sydd mewn perygl yn cael eu nodi a'u bod yn cael eu cefnogi i wneud dewisiadau cadarnhaol.
- Cefnogi'r Gwasanaeth Ieuencid Mynediad Agored/Evolve sy'n ymgysylltu â thua 4000/5000 o bobl ifanc drwy ddull cyfunol o allgymorth, clybiau ieuencid a gwaith wedi'i dargedu.
- Mae gweithwyr Iechyd a Lles Emosiynol o'r EHH yn cyd-fynd ag ysgolion cyfun ac yn darparu'r.
- (Ymgymryd â gwaith targedu un-i-un gyda phobl ifanc sydd wedi profi neu fod yn dyst i drais yn y cartref drwy wasanaethau cymorth arbenigol neu wasanaethau mynediad agored megis gwaith ieuencid, chwarae, blynyddoedd cynnar, ymyrraeth gynnar.
- Cynnig cymorth arbenigol – Hwb DA, Equilibrium, NVR, SWA – CHYPS, Cwnsela Daise, New Pathways – Gwasanaethau Cwnsela a Lles Trais Rhywiol i Blant a Phobl Ifanc.

## Yn rhanbarthol byddwn ni yn;

1. Codi ymwybyddiaeth o holl ymgyrchoedd VAWDASV Llywodraeth Cymru sydd wedi'u targedu at Blant a Phobl Ifanc gyda phwyslais ar herio casineb at fenywod a datblygu sgysiau am iaith ac ymddygiad derbyniol.

# Amcan 3

Cynyddu'r ffocws ar ddwyn y rhai sy'n cam-drin i gyfrif a chefnogi'r rhai a all ymddwyn yn gamdriniol neu'n dreisgar i newid eu hymddygiad ac osgoi troseddu.

## Y sefyllfa bresennol:

Rydym wedi ymrwymo i weithredu i leihau'r risg i ddiodefswyr, gan sicrhau bod cyflawnwyr yn cael cyfleoedd i newid mewn ffordd sy'n cynyddu diogelwch i'r eithaf. Ar hyn o bryd mae Abertawe'n cyflwyno Rhaglen Equilibrium, sy'n ddull teulu cyfan sy'n canolbwyntio ar atebion i atal cam-drin cynyddol a sicrhau cymaint o ddiogelwch â phosib i ddiodefswyr a'u teuluoedd. Mae'r rhaglen wedi ennill achrediad Respect ac mae gwaith yn parhau gyda phartneriaid academaidd ym Mhrifysgol Abertawe i gynnal gwerthusiad annibynnol, a fydd yn llywio comisiynu yn y dyfodol.

Elfen ychwanegol i Equilibrium yw bod gweithiwr tai ar gyfer cyflawnwyr sy'n cynnig cymorth gyda thai, cyflogaeth a budd-daliadau. Prif ffocws hwn yw sefydlogi eu bywydau a lleihau'r risgiau o gam-drin domestig i ddiodefswyr.

Cyflwynir rhaglen Drive ar draws y Rhanbarth gan weithio gyda chyflawnwyr cam-drin domestig niwed uchel, risg uchel a chyfresol er mwyn atal eu hymddygiad camdriniol a diogelu diodefswyr. Mae Drive yn herio a chefnogi cyflawnwyr i newid ac mae'n gweithio gydag asiantaethau partner – fel yr heddlu a'r gwasanaethau cymdeithasol – i geisio atal y cam-drin. Mae IDVA Drive Rhanbarthol yn cefnogi'r diodefswyr gan sicrhau eu diogelwch wrth weithio ochr yn ochr â rheolwyr achos Drive. Mae cynllun peilot Drive yn cael ei lansio yng ngharchar Abertawe yn 2023, a gydag IDVA rhan-amser Drive ychwanegol byddwn yn gallu monitro diogelwch a chynnig cymorth i'w diodefswyr.

Mae gweithredu IRIS (Adnabod ac Atgyfeirio i Wella Diogelwch) wedi ailddechrau ar draws Abertawe. Mae'r rhaglen yn cynnwys codi ymwybyddiaeth am ymddygiad cyflawnwyr a chynghor ar gyfeirio (trafodir IRIS ymhellach yn Amcan 5).

Ymdrinnir â chyflawnwyr cam-drin rhywiol a thrais drwy'r system cyfiawnder troseddol. Mae rhai rhaglenni cyflawnwyr trais rhywiol wedi cael eu cynnal mewn carchardai, fodd bynnag, mae gwerthuso Rhaglenni Trin Troseddwyr Rhyw Craidd (SOTP) wedi canfod newidiadau bach mewn ymddygiad a fyddai'n awgrymu naill ai nad ydynt yn lleihau ail-droseddu rhywiol neu na chanfuwyd ei wir effaith (Mews, A., Di Bella, L., & Purver,

M. (2017). Impact evaluation of the prison-based Core Sex Offender Treatment Programme. Ministry of Justice Analytical Series).

Mae angen amlwg am ymyrraeth yn y gymuned yn gynharach – pan nodir bod pobl ifanc yn arddangos ymddygiad rhywiol problematig (PSB) neu ymddygiad rhywiol niweidiol (HSB). Dim ond trwy'r system cyfiawnder troseddol y gellir hefyd gweld ymyriadau ymddygiad rhywiol niweidiol cyfredol, neu mewn amgylchiadau cyfyngedig drwy atgyfeiriadau gan wasanaethau cymdeithasol.

Ar hyn o bryd nid oes unrhyw wasanaeth cyflawnwyr sy'n gysylltiedig â thrais rhywiol yn y rhanbarth, ond mae New Pathways wedi dechrau peilota rhaglen ymyrraeth gynnar ar gyfer Ymddygiad Rhywiol Problematig (PSB) mewn plant a phobl ifanc sydd wedi'u heffeithio gan Gam-drin Plant yn Rhywiol. Mae yna fwriad i ehangu hyn i Ymddygiad Rhywiol Niweidiol (ymddygiad risg uwch) os yw'n llwyddiannus.

## Yr hyn fyddwn ni'n ei wneud:

Cynyddu'r ffocws ar ddwyn cyflawnwyr i gyfrif a rhoi cyfleoedd i newid eu hymddygiad yn seiliedig ar ddiogelwch dioddefwyr.

- Ehangu'r gwasanaethau presennol i gynnwys ystod o ymyriadau cyflawnwyr ar gyfer grwpiau penodol o bobl megis menywod yn unig, lleiafrifoedd ethnig, pobl hŷn ac anghenion dysgu ychwanegol.
- Hyrwyddo'r Rhaglen Equilibrium ar draws y gwasanaethau gan anelu at ei chyflwyno'n rhanbarthol.
- Ymgysylltu â rhaglenni yn y gymuned.
- Codi ymwybyddiaeth a dadlau dros ystyried ymyriadau cyflawnwyr ar bob cyfle.
- Cryfhau partneriaethau gyda'r Heddlu a'r Gwasanaeth Prawf er mwyn sicrhau dull cyson o ddwyn cyflawnwyr i gyfrif.
- Ystyried anghenion hyfforddi ar gyfer arbenigwyr a phartneriaid ehangach ynghylch cyflawnwyr VAWDASV.
- Ystyried opsiynau ac ymyriadau i gyflawnwyr pob math o VAWDASV, gan gynnwys trais rhywiol a chamfanteisio/ecsbloetio.
- Ymgysylltu â Dull Systemau Cyfan PPC De Cymru o ymdrin â chyflawnwyr Cam-drin Domestig.
- Bydd CMET yn blaenoriaethu ceisio amharu ar ecsbloetio drwy ddefnyddio pecyn offer amharu'r Swyddfa Gartref.

- Ymgysylltu gyda a chefnogi strwythurau llywodraethiant cenedlaethol a rhanbarthol.
- Cefnogi swyddogaethau statudol fel Trefniadau Amlasiantaethol ar gyfer Amddiffyn y Cyhoedd (MAPPA) a chynyddu dealltwriaeth ac ymwybyddiaeth.
- Bod yn ymwybodol a chefnogi mesurau newydd, yn enwedig strategaethau cyflawnwyr.
- Cefnogi peilot DRIVE Carchar Abertawe.
- Monitro'r galw am dai ac effaith tai ar gyfer cyflawnwyr trwy swyddi penodol.
- Cynyddu argaeledd ymyriadau sy'n cael eu targedu at y rhai sy'n cyflawni camdriniaeth gyda'r nod o leihau nifer y dioddefwyr.
- Hyrwyddo gwaith ar y cyd a gwaith aml-asiantaeth cydlynol.
- Blaenoriaethu diogelwch dioddefwyr a phlant sy'n gysylltiedig â nhw ym mhob penderfyniad.
- Lle bo troseddwr yn cael eu dyfarnu'n euog a'u rhyddhau wedyn, byddwn yn sicrhau bod yr holl bartneriaid yn cydweithio fel bod y rhai a ystyrir yn fwyaf peryglus yn cael eu rheoli'n effeithiol i atal ail-droseddu.
- Byddwn ni'n dargyfeirio dynion oddi wrth ymddygiad, sy'n rheoli, yn fygythiol, yn dychryn neu'n dreisgar tuag at fenywod a merched.
- Byddwn yn rhagweithiol yn y modd yr ydym yn atal troseddau rhag digwydd.

## Yn rhanbarthol byddwn yn;

1. Sicrhau bod cyflawnwyr cam-drin domestig risg uchel/niwed uchel yn derbyn ymyrraeth briodol i atal/amharu ar ymddygiadau troseddol a'u newid.
2. Hyrwyddo ymyriadau fel Reprovide ar draws y rhanbarth i godi ymwybyddiaeth ac annog cyfranogiad.
3. Sicrhau bod llwybrau atgyfeirio addas ar gael, er mwyn annog atgyfeiriadau, defnydd a phresenoldeb pob rhaglen ar gyfer cyflawnwyr.
4. Ystyried pa fesurau y gallwn eu cymryd i wella'r broses o adnabod cyflawnwyr a'u cynnwys mewn rhaglenni sy'n mynd i'r afael â'u hymddygiad a'u dwyn i gyfrif.

# Amcan 4

Gwneud ymyrraeth gynnar ac atal yn flaenoriaeth.

## Y sefyllfa bresennol:

Atal trais ac ymyrryd yn y cam cynharaf posib er mwyn ei atal rhag digwydd yw'r sylfaen ar gyfer strategaeth effeithiol. Mae'r angen i leihau ymyriadau adweithiol pan fo argyfwng wedi digwydd yn ganolog i'r uchelgais o ddod â thrais i ben.

Mae yna dystiolaeth i ddangos bod nodi camdriniaeth yn gynnar mewn lleoliadau gofal iechyd a gofal cymdeithasol, sy'n arwain at lwybrau atgyfeirio i wasanaethau arbenigol, yn gwella datgeliadau gan rai sy'n goroesi a'u hatgyfeirio i gymorth. Fel cydnabyddiaeth o hyn, mae Abertawe wedi sefydlu'r Hyb Cam-drin Domestig, sef tîm atal o fewn yr adran Plant a Theuluoedd sy'n darparu dull teulu cyfan o ymdrin â dioddefwyr, cyflawnwyr a phlant lle bo pryderon ynghylch cam-drin domestig.

Gall ymyrraeth gynnar leihau effaith VAWDASV. Mae meysydd blaenoriaeth o fewn Iechyd fel Bydwreigiaeth, Ymweliadau Iechyd, Adran Achosion Brys, Uned Mân Anafiadau, Iechyd Meddwl ac Iechyd Rhywiol Integredig yn parhau i ddefnyddio ymyrraeth Ymholiad Arferol/ "Gofyn a Gweithredu" wedi'i thargedu yn ystod ymgynghoriadau. Mae staff wedi'u hyfforddi i holi am VAWDASV a sut i gyfeirio'n briodol pan fydd datgeliad yn cael ei wneud. Mae cydymffurfiaeth ag Ymholiad Cyffredin yn cael ei archwilio fel rhan o gynllun archwilio blynyddol y Byrddau Iechyd ynghyd ag ymchwiliad wedi'i dargedu. Wrth gyflwyno IRIS, bydd staff meddygfeydd yn holi cleifion am drais a cham-drin domestig a fydd yn cynyddu'r datgeliadau gyda chymorth yn cael ei gynnig ar y cyfle cyntaf yn hytrach na phan fydd yn troi'n argyfwng.

## Yr hyn fyddwn ni'n ei wneud:

Gwneud ymyrraeth gynnar ac atal yn flaenoriaeth.

- Sicrhau bod ein gwaith a'n gweledigaeth yn cyd-fynd â'r Continwrm Cymorth i Deuluoedd.
- Codi ymwybyddiaeth a hyrwyddo ymyrraeth gynnar, ymysg pob gweithiwr proffesiynol gan sicrhau cyfleoedd yn ystod y camau cynharaf.



- Codi ymwybyddiaeth ym y rhaglen 'Tawelu'r Tonnau' a chefnogaeth seicoddatblygiadol a gynigir fel rhan o ddarpariaeth gwasanaeth Lles New Pathways.
- Gweithredu system MANTA, gan fonitro'r broses o gyflwyno'r system newydd gan sicrhau gwasanaethau cynharach sy'n wybodus am drawma i ddioddefwyr a'u teuluoedd.
- Hyrwyddo Siop Un Stop Cam-drin Domestig, Canolfan adfer SARC Abertawe a gwasanaethau adfer wedi trais rhywiol a thrawma i bobl broffesiynol gyfeirio atynt am gyngor a chefnogaeth.
- Hyrwyddo a chefnogi prosiect IRIS a chefnogi cyllid cynaliadwy.
- Codi ymwybyddiaeth am y ddarpariaeth arbenigol a ddarperir gan yr Hyb Cam-drin Domestig.
- Cefnogi a chodi ymwybyddiaeth am Wasanaeth Llwybr Cwmtawe.
- Ymgysylltu â grwpiau rhanbarthol a chenedlaethol megis bwrdd cydweithredol i rannu gwybodaeth/arfer da.
- Cefnogi rhaglen Newid sy'n Para, monitro a hyrwyddo 'Gofyn i Fi'.
- Rhwydwaith ymchwil VAWDASV – deall ymchwil sy'n dod i'r amlwg.
- Codi ymwybyddiaeth am stelcio ac aflonyddu/ecsbloetio.
- Codi ymwybyddiaeth am ba mor gyffredin yw Cam-drin Plant yn Rhywiol (CSA).
- Hyb Cam-drin Domestig, pwysigrwydd tîm arbenigol.
- Sicrhau bod gwasanaethau drws ffrynt fel y gwasanaethau Tai, Plant a Phobl Ifanc ac Un Pwynt Cyswllt (SPOC) yn cydnabod eu rôl ac yn cael hyfforddiant a gwybodaeth berthnasol.
- Codi ymwybyddiaeth i fynd i'r afael ag anghenion pobl hŷn a phobl ifanc.

- Llwybrau wedi'u hatgyfeirio ar gyfer Hysbysiad Diogelu'r Cyhoedd (PPN)/atgyfeiriadau nad ydynt yn rhai risg uchel yn cael eu cadarnhau a'u cefnogi.
- Sicrhau bod cyllid yn cael ei neilltuo ar gyfer gwasanaethau atal.
- Sicrhau bod darparwyr arbenigol yn gallu hyfforddi eu staff yn effeithiol mewn pob math o VAWDASV.
- Rhaglen perthnasoedd iach Equilibrium ar gyfer pobl ifanc.
- Codi ymwybyddiaeth a hyrwyddo ymgysylltiad â Sbectrwm a rhaglenni ysgol eraill yn y rhanbarth.

## Yn rhanbarthol byddwn ni yn;

1. Parhau i gefnogi'r gwaith o gyflwyno IRIS ar draws y rhanbarth.
2. Parhau i ddatblygu gwaith gyda Chymorth i Ferched Cymru i gyflawni eu Model Newid Sy'n Para.

# Amcan 5

Hyfforddi gweithwyr proffesiynol perthnasol i ddarparu ymatebion effeithiol, amserol a phriodol i ddioddefwyr a goroeswyr.

## Y sefyllfa bresennol:

Mae Is-grŵp Fframwaith Hyfforddiant Cenedlaethol Rhanbarthol yn weithredol gyda chynrychiolwyr o'r adran Hyfforddiant a Datblygu, Arweinwyr VAWDASV ac Arweinydd y Prosiect Gofyn a Gweithredu o BIPBA. Mae'r grŵp yn gyfrifol am ddatblygu'r cynllun hyfforddi i'w gyflwyno ar draws yr awdurdod – gan nodi'r rhai sydd angen lefelau amrywiol o'r hyfforddiant, hyrwyddo a gweithredu'r hyfforddiant a rhannu arfer gorau er mwyn sicrhau bod yr hyfforddiant yn cwrdd ag agenda VAWDASV.

Mae'r Bwrdd Iechyd wedi gwneud cynnydd ardderchog wrth weithredu eu cynllun hyfforddi, ac maen nhw wedi hyfforddi 3,689 o staff hyd yn hyn. Sydd wedi gweld cynnydd sylweddol yn nifer yr atgyfeiriadau at wasanaethau arbenigol a MARAC. Ynystod 2021-2022, cafodd 523 o weithwyr proffesiynol fynediad at hyfforddiant ymwybyddiaeth grŵp 2 "Gofyn a Gweithredu" y Bwrdd Iechyd.

Mae'r Bwrdd Iechyd wedi ymrwmo i gynyddu ymwybyddiaeth VAWDASV ymhlith ei staff er mwyn lleihau'r effaith ar ddioddefwyr a'u teuluoedd. Mae IRIS wedi cael ei weithredu ar draws grŵp gwasanaethau gofal sylfaenol y Byrddau Iechyd. Ariennir IRIS gan y Bwrdd Iechyd. Mae IRIS yn waith ar y cyd rhwng Gofal Sylfaenol a sefydliad trydydd sector sy'n arbenigo mewn Trais a Cham-drin Domestig (DVA). Mae staff meddygon teulu yn derbyn hyfforddiant DVA a phan wneir datgeliad maent yn cael y cyfle i gyfeirio'r unigolyn at Addysgwr Eiriolaeth arbenigol (AE) a fydd yn cynnig cymorth arbenigol yn dilyn atgyfeiriad. Bydd y rhaglen a ariennir gan y Bwrdd Iechyd yn cael ei chyflwyno gan Calan DVS.

## Yr hyn fyddwn ni'n ei wneud:

- Parhau i ddarparu Fframwaith Hyfforddi Cenedlaethol Llywodraeth Cymru ar sail ranbarthol, gan gynnwys gofynion hyfforddi 'Gofyn a Gweithredu', er mwyn sicrhau bod yr holl staff perthnasol yn cael eu hyfforddi.
- Sicrhau bod Gofyn a Gweithredu yn cael ei ddarparu ar y cyd gyda darparwyr arbenigol.

- Hyrwyddo unrhyw gyfleoedd i hyfforddi staff i sicrhau bod dioddefwyr yn cael yr ymateb priodol.
- Sicrhau bod yr holl hyfforddiant, gan gynnwys hyfforddiant gloywi yn cael ei amserlennu a'i gyhoeddi.
- Sicrhau bod hyfforddiant yn cael ei gofnodi, ei werthuso, a'i adrodd yn ôl i LIC.
- Hybu Grŵp 6 o'r Fframwaith Hyfforddi Cenedlaethol i bob aelod lleol ac uwch arweinwyr a chwblhau tystiolaeth.
- Defnyddio arbenigedd staff mewn meysydd arbenigol, rhannu gwybodaeth a chynnal sesiynau codi ymwybyddiaeth ar draws yr holl wasanaethau.
- Parhau i fonitro hyfforddiant, nodi bylchau ac unrhyw heriau, i gael eu trafod yn y Grŵp Arweinyddiaeth.
- Hyrwyddo cyfleoedd hyfforddi i staff ar draws yr holl wasanaethau.
- Mynd i'r afael â bylchau rhanbarthol sylweddol o ran hyfforddiant ar ymwybyddiaeth am drais rhywiol.
- Sicrhau bod pob gweithiwr proffesiynol sy'n ymwneud â phlant yn gallu adnabod dangosyddion Cam-drin Plant yn Rhywiol yn hyderus a sut i ymateb yn briodol (argymhellir gofynion adrodd gorfodol gan ymholiad IICSA).
- Datblygu Hyfforddiant Camfanteisio'n Rhywiol ar Oedolion er mwyn ei gyflwyno.
- Ymestyn hyfforddiant i'w gynnig i rolau sy'n wynebu cwsmeriaid neu'r cyhoedd e.e., fferyllfeydd, cynorthwywyr manwerthu ac ati. SVSR – Mae dysgu yn cael ei ledaenu a'i rannu drwy sianeli perthnasol.
- Rheoli drwy orfodaeth – sicrhau hyfforddiant cyson ac eang.
- Canolbwyntio ar sicrhau bod hyfforddiant VAWDASV yn cynnwys cyflawnwyr ym mhob ffurf, Trais yn erbyn Menywod, Cam-drin Domestig a Thrais Rhywiol.
- Cefnogi ysgolion drwy gyfrwng yr adroddiad rhwng cyfoedion.
- Dull rhagweithiol o ledaenu gwybodaeth mewn adroddiadau LIC/SG e.e., darparu goruchwyliaeth mewn Grwpiau Arweinyddiaeth.

- Hyfforddiant ar y Ddeddf Cam-drin Domestig a'i Heffaith.
- Ymgorffori llwybrau lleol mewn hyfforddiant.
- Hyfforddiant rhaglen IRIS ar gyfer holl ofal sylfaenol meddygon teulu.
- Hyfforddiant Cam-drin a Chamfanteisio ar Blant yn Rhywiol seiliedig ar IICSA y gellir ei gynnwys mewn cynlluniau hyfforddi.

## Yn rhanbarthol byddwn ni yn;

- Parhau i gyflwyno Hyfforddiant Grŵp 2 'Gofyn a Gweithredu' i hyrwyddo'r Llwybr Gofyn a Gweithredu a phartneriaid arbenigol rhanbarthol i grwpiau o staff sydd wedi'u blaenoriaethu ar draws Castell-nedd Port Talbot mewn partneriaeth ag Abertawe.
- Cyflwyno Hyfforddiant Grŵp 3 'Gofyn a Gweithredu' i hyrwyddwyr sefydliadol ar draws y rhanbarth mewn partneriaeth ag Abertawe, Bwrdd Iechyd Prifysgol Bae Abertawe a phartneriaid rhanbarthol arbenigol.
- Darparu hyfforddiant ychwanegol i hyfforddwyr 'Gofyn a Gweithredu' awdurdod lleol a bwrdd iechyd achrededig i gefnogi eu datblygiad proffesiynol parhaus a chynaliadwyedd eu hyfforddiant.
- Gweithio gyda Cymorth i Ferched Cymru a phartneriaid i ddarparu Grŵp 6 o'r Fframwaith Hyfforddiant Cenedlaethol i bob aelod lleol ac uwch arweinwyr.

# Amcan 6

Rhoi'r un mynediad at wasanaethau i bob dioddefwr, a'r rheini'n wasanaethau croestoriadol o ansawdd uchel, y darperir adnoddau priodol ar eu cyfer, sy'n seiliedig ar gryfderau ac sy'n ymatebol ledled Cymru.

## Y sefyllfa bresennol:

Amlinellir y gwasanaethau presennol o fewn Abertawe yn yr adran Mapio Adnoddau a Gwasanaethau yn y strategaeth hon. Mae gennym pum darparwr VAWDASV arbenigol, sy'n cynnig amrywiaeth o wasanaethau yn Abertawe gan gynnwys llety lloches, llety symud ymlaen, cymorth symudol, allgymorth cymunedol, gwasanaethau plant a phobl ifanc, gwasanaethau therapiwtig ac adfer, eiriolaeth a chyngor a chymorth lleiafrifoedd ethnig arbenigol. Fodd bynnag, rydym yn gweithio'n agos gyda phartneriaid rhanbarthol lle mae'r anghenion yn cael eu nodi.

Mae Siop Un Stop Cam-drin Domestig yn Abertawe yn cynnig gwasanaeth cerdded i mewn, sy'n cael ei weithredu gan Gymorth i Fenywod Abertawe a Stori. Datblygwyd yr Hwb Cam-drin Domestig fel ymateb i'r rhai sydd angen dull ataliol, teulu cyfan gyda'r nod o leihau'r cynnydd i wasanaethau statudol. Mae prosiect IDVA yn cynnig cefnogaeth i BOB dioddefwr cam-drin domestig risg uchel, gan gynnwys IDVA Llys rhanbarthol sy'n cefnogi dioddefwyr sy'n rhan o'r broses llys troseddol ac IDVA sy'n seiliedig ar iechyd. Mae New Pathways yn darparu ymyriadau Canolfannau Atgyfeirio Ymosodiadau Rhywiol (SARC), Gwasanaethau Cynghorwyr Annibynnol ar Drais Rhywiol (ISVA), a therapiwtig arbenigol ar gyfer dioddefwyr trais rhywiol sy'n oedolion a phlant (yn ddiweddar a heb fod yn ddiweddar) yn ei SARC yn Abertawe a'i Ganolfan Adfer Trawma. Bydd SARC Abertawe yn dod yn ganolbwynt i'r rhanbarth (rhan o raglen Gwasanaeth Ymosodiadau Rhywiol Cymru (WSAS)) ac yn cynnig ystod lawn o wasanaethau argyfwng, arholiad ac eiriolaeth.

Mae Prosiect SWAN yn rhan o Cymorth i Fenywod Abertawe ac mae'n cynnig cymorth allgymorth i fenywod y mae'r diwydiant rhyw yn manteisio arnynt. Mae Gwasanaeth Opsiynau Tai y Cyngor yn cynnig gwasanaeth cerdded i mewn i unrhyw un sydd ag anawsterau tai, gan gynnwys rhai sy'n profi Cam-drin Domestig.

## Yr hyn fyddwn ni'n ei wneud:

Rhoi'r un mynediad i ddioddefwyr dderbyn gwasanaethau ag adnoddau priodol, o ansawdd uchel, sy'n cael eu harwain gan anghenion, yn seiliedig ar gryfder, sy'n ymateb i rywedd ar draws Abertawe.

- Parhau i fonitro ar draws gwasanaethau i sicrhau dealltwriaeth o grwpiau cleientiaid ac anghenion cleientiaid a sicrhau bod gwasanaethau'n hygyrch i bawb.
- Sicrhau cydymffurfiaeth â Deddf Cydraddoldeb 2010 gan gydnabod yr holl nodweddion gwarchoddedig.
- Datblygu partneriaethau rhwng y tri maes darparu gwasanaethau allweddol, sef VAWDASV, Iechyd Meddwl a Chamddefnyddio Sylweddau drwy brosiect llwybr Cwmtawe.
- Sicrhau ymgysylltu gan y tri phartner allweddol yn yr Arweinyddiaeth a'r Is-grwpiau.
- Cefnogi datblygiad y gwasanaethau sy'n canolbwyntio ar ddiogelwch a lles pobl sy'n cael eu camddefnyddio gan y diwydiant rhyw.
- Ymrwymiad gan bob gwasanaeth cymorth VAWDASV y gallwn ni i gyd wneud mwy i ddiwallu angen dioddefwyr.
- Codi ymwybyddiaeth o wasanaethau ar gyfer cymunedau sydd ar y cyrion.
- Ymateb amlasiantaethol i ddiogelu dioddefwyr heb droi at arian cyhoeddus.
- Ystyried cyhoeddusrwydd a hyrwyddo gwasanaethau mewn gwahanol fformatau iaith i gynyddu hygyrchedd.
- Unigolion sydd â nodweddion gwarchoddedig i gael mynediad at lety diogel â chymorth sy'n diwallu eu hanghenion.
- Asiantaethau i gyfeirio at wasanaethau arbenigol lle nad oes modd iddynt ddiwallu anghenion holl ddefnyddwyr eu gwasanaethau.
- Cynnydd mewn darpariaeth allgymorth ar gyfer gwasanaethau, gan sicrhau mynediad cyfartal at gymorth, mae hyn yn arbennig o gyfyngedig o ran dioddefwyr trais rhywiol.

- Gweithredu Cynllun Gweithredu Cydraddoldeb – Asesiad anghenion ar gyfer pob nodwedd warchoddedig. Map o bob opsiwn gwasanaeth drwy nodwedd mapio warchoddedig.
- Sicrhau bod darpariaeth gwasanaeth trais rhywiol nid yn unig yn cael ei weld drwy ‘lygaid Cam-drin Domestig’ a bod holl ddiodefswyr trais rhywiol yn cael gwasanaethau teg (gan gynnwys oedolion sy’n ddiodefswyr cam-drin plant yn rhywiol).
- Sicrhau bod plant a phobl ifanc sydd wedi cael profiad o CSA yn gallu cael gwasanaethau adfer amserol a phriodol sy’n diwallu eu hanghenion datblygiadol.

## Ar sail ranbarthol, byddwn yn:

- Parhau i fonitro gwasanaethau ar draws y rhanbarth, nodi rhwystrau rhag cael mynediad at gymorth a gweithio mewn partneriaeth i sicrhau mynediad cyfartal i wasanaethau.



# Amcan 7

Paratoi tystiolaeth gadarn i lywio ein gwaith.

## Y sefyllfa bresennol:

Cwblhawyd asesiad VAWDASV rhanbarthol o Anghenion Poblogaeth Gorllewin Morgannwg i roi trosolwg o ddarpariaeth gwasanaethau, anghenion a bylchau ar draws y rhanbarth a sicrhau bod llais y dioddefwr, darparwr gwasanaeth a chomisiynwyr yn cael ei glywed.

[Asesiad o Anghenion Poblogaeth Gorllewin Morgannwg 2022-2027](#)

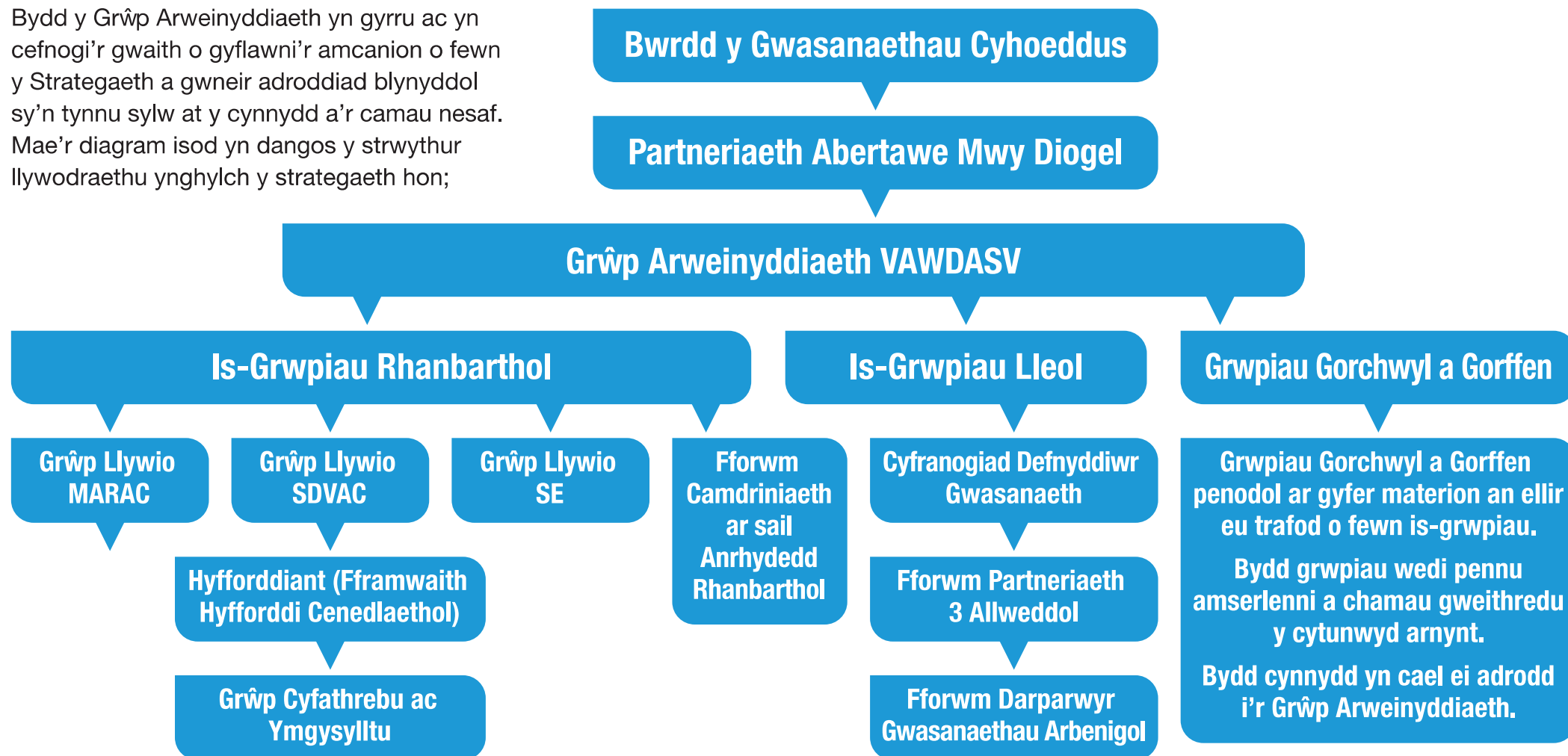
## Yr hyn fyddwn ni'n ei wneud:

- Sicrhau bod trefniadau llywodraethu cadarn ar waith i hwyluso gweithio rhanbarthol a chysylltu â rhwydweithiau Cenedlaethol.
- Casglu data cadarn drwy bartneriaethau, gan fonitro gwybodaeth i nodi tueddiadau a bylchau mewn gwasanaeth.
- Cyfuno adnoddau partneriaeth i gefnogi cydweithio a chyflawni amcanion.
- Paratoi tystiolaeth, yn seiliedig ar fapio a gwasanaethau anghenion presennol.
- Datblygu ac ymgorffori Fframwaith Comisiynu.
- Ymgorffori'r Fframwaith Perfformiad yn seiliedig ar Ddangosyddion Cenedlaethol LIC.
- Sicrhau cysylltiadau strategol â datblygu'r Cynllun Lles.
- Casglu gwybodaeth am weithio mewn partneriaeth ranbarthol ac arfer da drwy'r Rhwydwaith Seren Môr.

# Arweinyddiaeth a Llywodraethu

Cedwir cyfeiriad strategol a goruchwyliaeth Strategaeth VAWDASV Abertawe gan Grŵp Arweinyddiaeth VAWDASV, sy'n atebol i Bartneriaeth Diogelwch Cymunedol Abertawe Mwy Diogel (CSP). Bydd y Bwrdd Gwasanaethau Cyhoeddus yn darparu her a chefnogaeth i'r Bartneriaeth Diogelwch Cymunedol wrth ddatblygu'r Strategaeth hon.

Bydd y Grŵp Arweinyddiaeth yn gyrru ac yn cefnogi'r gwaith o gyflawni'r amcanion o fewn y Strategaeth a gwneir adroddiad blynyddol sy'n tynnu sylw at y cynnydd a'r camau nesaf. Mae'r diagram isod yn dangos y strwythur llywodraethu ynghylch y strategaeth hon;



# Atodiad 1: Geirfa

ACE	Profiadau Niweidiol Yn Ystod Plentyndod	UE	Yr Undeb Ewropeaidd
BCA	Bwrdd Cynllunio Ardal	FGM	Anffurfio organau cenhedlu benywod
BAME	Pobl Dduon, Asiaidd a Lleiafrifoedd Ethnig	GP	Meddyg Teulu
BAWSO	Black Association of Women Step Out	IDVA	Cynghorwr Annibynnol ar Drais yn y Cartref
BP	Glasbrint	IRIS	Adnabod a Chyfeirio i Wella Diogelwch
C ac Y	Cyfathrebu ac Ymgysylltu	LHDTC+	Lesbiaidd, Hoyw, Deurywiol, Trawsrywiol, Cwiar neu bobl sy'n cwestiynu (a hunaniaethau rhywedd a chyfeiriadeddau rhywiol eraill)
CAFCASS	Gwasanaeth Cynghori a Chynorthwyo Llys i Blant a Theuluoedd	LIC	Llywodraeth Cymru
Calan DVS	Gwasanaethau Trais Domestig Calan	NICE	Sefydliad Cenedlaethol dros Ragoriaeth mewn Iechyd a Gofal
CJS	System Cyfiawnder Troseddol	CNPT	Castell-nedd a Phort Talbot
CMET	Cyd-destunol, Ar Goll, wedi'u Camddefnyddio, wedi'u Masnachu	CBSCNPT	Cyngor Bwrdeistref Sirol Castell-nedd a Phort Talbot
CSA	Cam-drin Plant yn Rhywiol	OSS	Siop Un Stop
CSP	Partneriaeth Diogelwch Cymunedol	PCC	Comisiynydd Heddlu a Throseddau
CYP	Plant a phobl ifanc	BGC	Bwrdd Gwasanaethau Cyhoeddus
DHR	Adolygiadau Dynladdiad Domestig		
EIP	Ymyrraeth Gynnar ac Atal		

RSE	Addysg Cydberthynas a Rhywioldeb
BIPBA	Bwrdd Iechyd Prifysgol Bae Abertawe
SM	Camddefnyddio Sylweddau
SP	Cefnogi Pobl
SPOC	Pwynt Cyswllt Sengl
SSWBA	Deddf Gwasanaethau Cymdeithasol a Llesiant
SV	Trais rhywiol
DU	Y Deyrnas Unedig
UN	Cenhedloedd Unedig
VAWDASV	Trais yn erbyn Menywod, Cam-drin Domestig a Thrais Rhywiol
VAWG	Trais yn erbyn Menywod a Merched
WA	Cymorth i Fenywod
WWA	Cymorth i Fenywod Cymru
YJEIS	Gwasanaeth Cyfiawnder Ieuenctid ac Ymyrraeth Gynnar





Strategaeth Trais yn erbyn Menywod, Cam-drin Domestig a Thrais Rhywiol Abertawe 2023-2026