



Cymerwch ran yn y gystadleuaeth arddio eleni! Ceir manylion ar dudalennau 2 a 3

Tŷ Agored

Y Cylchgrawn ar gyfer **Tenantiaid a Lesddeiliaid y Cyngor** Rhifyn 2 2024

Cyfeiriad dychwelyd: Dinas a Sir Abertawe,
Adran Tai, Neuadd y Ddinas, Abertawe SA1 4PE



Cyngor **Abertawe**
Swansea Council

Y tu mewn

ERTHYGLAU

Ffocws ar... Yr Uned Cefnogi Cymdogaethau	1
Cystadleuaeth Arddio 2024	2

CYSYLLTIADAU LLEOL

A ydych yn cynllunio taith gerdded neu feicio?	4
--	---

TENANTIAETH AC YSTAD

Gwasanaethau cefnogi	4
Newyddion Byw'n Annibynnol	5
Fy Nhai - Eich Ateb Ar-lein	5
Y Diweddaraf am y Rhaglen Rhagor o Gartrefi	6
Eich Gwastraff, Eich Cyfrifoldeb!	7

CYNGOR CYFFREDINOL

E-feiciau ac E-sgwteri	8
Ydych chi wedi derbyn eich Llyfthyr Mudo wedi'i Reoli?	8

Os hoffech gael yr wybodaeth hon mewn fformat arall e.e. print bras, Braille, disg neu ddull arall, cysylltwch â'r Gwasanaethau Cwsmeriaid Tai ☎ 01792 635045 neu ewch i'n gwefan 🌐 www.abertawe.gov.uk/tai neu e-bostiwch ✉ tai@abertawe.gov.uk

Croesewir gohebiaeth yn y Gymraeg a byddwn yn ymdrin â gohebiaeth Gymraeg a Saesneg i'r un safonau ac amserlenni.

Eich sylwadau am gylchgrawn Tŷ Agored:

Oes gennych unrhyw sylwadau am y rhifyn hwn o gylchgrawn Tŷ Agored neu am unrhyw un o'r erthyglau yr ydych wedi'u darllen?

Os felly, gallwch ysgrifennu i'r cyfeiriad canlynol: Dinas a Sir Abertawe, Adran Tai, Neuadd y Ddinas, Abertawe SA1 4PE neu e-bostiwch

✉ tai@abertawe.gov.uk neu ffoniwch ☎ 01792 635045.

Diolch am eich amser.

Rhowch wybod i ni a ydych yn hapus i ni gyhoeddi eich sylwadau yng nghylchgrawn Tŷ Agored.

Croeso i Dŷ Agored

Croeso i rifyn diweddaraf Tŷ Agored. Mae'n bleser gennym lansio ein cystadleuaeth arddio flynyddol ar gyfer 2024! Mae'r manylion ar dudalennau 2 a 3. Rydym yn edrych ymlaen at dderbyn lluniau o'ch gerddi a gweld gerddi ein tenantiaid. Rydym am annog garddwyr newydd ynghyd â'n garddwyr mwy profiadol i gymryd rhan - felly rhowch gynnig arni - mae gwobrau ariannol ar gynnig hefyd!

Cynigiom hadau blodau gwyllt am ddim i denantiaid eto eleni; os cawsoch becyn ac mae gennych flodau'n blodeuo, anfonwch eich lluniau atom.

Ar dudalennau 1 a 2 mae gennym wybodaeth am sut gall ein Huned Cefnogi Cymdogaethau gynorthwyo ein tenantiaid gyda phroblemau ynghylch ymddygiad gwrthgymdeithasol, gan gynnwys sut gellir helpu a sut i roi gwybod am broblemau.

Mae'r defnydd o e-feiciau ac e-sgwteri wedi cynyddu'n ddiweddar ac mae'n bwysig eu bod yn cael eu defnyddio'n gyfrifol a'u storio'n ddiogel. Mae gwybodaeth ddefnyddiol ar dudalen 8 am y deddfau sy'n ymwneud â nhw a sut i'w defnyddio, eu storio a'u gwefru'n ddiogel.

Fel bob amser, os oes gennych unrhyw adborth ar erthyglau neu ar yr hyn yr hoffech chi ei weld mewn rhifyn yn y dyfodol, hoffem glywed gennych.

Nicola Jackson, Golygydd.

Cysylltiadau Defnyddiol

Golygydd - Nicola Jackson	☎ 635045
Canolfan Gyswllt Atgyweiriadau	☎ 635100
Atgyweiriadau Brys y tu allan i Oriau Swyddfa	☎ 521500
Uned Cefnogi Cymdogaethau 24 awr	☎ 648507
Opsiyau Tai	☎ 533100
Canolfan Gyswllt yr Amgylchedd	☎ 635600
Ymholiadau Budd-dal Tai	☎ 635353

Swyddfa Dai'r Ardal Ganolog

Mae'r ARDAL GANOLOG yn cwmpasu ardaloedd tai Townhill a chanol y dref ac mae'r gwasanaeth wedi'i leoli yn Swyddfa Dai Townhill.

✉ swyddfadai.ardalganolog@abertawe.gov.uk

☎ 01792 513900

Swyddfa Dai Ardal y Dwyrain

Mae ARDAL Y DWYRAIN yn cwmpasu ardaloedd tai Eastside a Threforys ac mae'r gwasanaeth wedi'i leoli yn Swyddfa Dai Treforys.

✉ swyddfadai.ardalydwyrain@abertawe.gov.uk

☎ 01792 601720

Swyddfa Dai Ardal y Gogledd

Mae ARDAL Y GOGLEDD yn cwmpasu ardaloedd tai Blaen-y-maes a Phen-lan ac mae'r gwasanaeth wedi'i leoli yn Swyddfa Dai Blaen-y-maes.

✉ swyddfadai.ardalygogledd@abertawe.gov.uk

☎ 01792 534060

Swyddfa Dai Ardal y Gorllewin

Mae ARDAL Y GORLLEWIN yn cwmpasu ardaloedd tai Gorseinon, West Cross a Sgeti ac mae'r gwasanaeth wedi'i leoli yn Hwb Llyfrgell Gorseinon a Swyddfa Dai Sgeti.

✉ swyddfadai.ardalygorllewin@abertawe.gov.uk

☎ 01792 897700



Yr Uned Cefnogi Cymdogaethau

Mae'r Gwasanaethau Tai yn ymroddedig i sicrhau bod ein stadau tai cyngor yn cynnig amgylchedd diogel a deniadol i'r holl breswylwyr sy'n byw ynddynt. Er bod y mwyafrif o'r preswylwyr yn cefnogi'r nod hwn ac yn cyfrannu ato, mae rhai unigolion yn dal i achosi problemau ymddygiad gwrthgymdeithasol, a hynny'n barhaus.

Mae timau amrywiol yn y Gwasanaethau Tai'n gweithio ar y cyd i geisio datrys a dileu problemau ymddygiad gwrthgymdeithasol. Un ohonynt yw'r Uned Cefnogi Cymdogaethau, a gafodd ei chreu ym 1997 ac sydd wedi dod yn rhan sefydledig o'r Gwasanaethau Tai dros y 27 mlynedd diweddfaf. Mae'r uned yn gweithredu ddydd a nos drwy gydol y flwyddyn er mwyn:

- Darparu gwasanaeth ymatebol ar gyfer pob achos o ymddygiad gwrthgymdeithasol ar ein stadau cyngor.
- Darparu cymorth a chynghor i denantiaid ynghylch materion tenantiaeth a diogelwch sy'n codi y tu allan i oriau (e.e. gwaith atgyweirio brys, diogelwch eiddo).
- Gosod larymau mewn eiddo cyngor sy'n wag, cynnal a chadw'r larymau hyn ac ymateb iddynt, er mwyn amddiffyn rhag lladrad boeleri/metel.
- Mynd ar batrolau nosol a dargedir gan Swyddfeydd Tai Ardal oedd ar ein holl stadau cyngor.
- Monitro systemau teledu cylch cyfyng ym mhob un o'n 11 o flociau fflatiau uchel yn ninas Abertawe am ymddygiad gwrthgymdeithasol, troseddau ac anrhefn.
- Gosod nifer o gamerâu teledu cylch cyfyng symudol ar gais gan Swyddfa Dai Ardal neu bartneriaid eraill er mwyn casglu tystiolaeth o ymddygiad gwrthgymdeithasol gan bobl.
- Paratoi tystiolaeth sydd wedi ei recordio gan yr offer teledu cylch cyfyng amrywiol a weithredir gan yr Uned Cefnogi Cymdogaethau, at ddibenion camau gorfodi.
- Darparu system monitro gweithwyr unigol ar gyfer holl staff y Gwasanaethau Tai.
- Gweithredu gwasanaeth porthor o bell ar gyfer blociau fflatiau uchel yng nghanol y ddinas.
- Gosod larymau panig yng nghartrefi'r rhai hynny sy'n dioddef cam-drin domestig a dioddefwyr troseddau difrifol, a fydd bob tro yn arwain at ymateb gan yr heddlu.
- Gosod cyfarpar arbenigol i gefnogi dioddefwyr diamddiffyn sydd wedi bod yn destun galwyr ffug

a/neu fasnachwyr twyllodrus, ar gais yr heddlu.

- Darparu arolygon atal troseddau ar gyfer dioddefwyr diamddiffyn ar gais gan Swyddfa Dai Ardal neu'r heddlu.

Sue Potter sy'n arwain y fîm ac mae Craig Jackson yn goruchwylio'r 30 o aelodau staff yn yr Uned Cefnogi Cymdogaethau sy'n gweithio sifftiau i ddarparu'r gwasanaeth 24/7. Mae'r aelodau staff hyn yn gwisgo gwisg sy'n dangos eu bod yn gweithio i'r uned ac maent yn gyrru cerbydau â logo'r cyngor arnynt y gellir eu hadnabod yn hawdd. Mae ganddynt flynyddoedd o brofiad o ymdrin ag ymddygiad gwrthgymdeithasol ac o weithio ar stadau cyngor, gan eu galluogi i gynnig cynghor neu gymorth i unrhyw un y mae ymddygiad annerbyniol yn effeithio arno.

Cyflwynir camerâu i'w gwisgo ar y corff i'r holl weithwyr cefnogi cymdogaethau sy'n mynd ar batrôl gyda'r hwyr neu sy'n ymateb i achosion o ymddygiad gwrthgymdeithasol neu larwm yn canu. Yn ogystal ag amddiffyn staff yr Uned Cefnogi Cymdogaethau sy'n ymateb i ddigwyddiadau, gellir defnyddio'r cyfarpar hwn fel tystiolaeth i gadarnhau cwyn pan gaiff achos ei recordio gan un o'r camerâu.

Sut gallaf hysbysu'r Uned Cefnogi Cymdogaethau am ymddygiad gwrthgymdeithasol?

Os bydd ymddygiad cymydog, pobl sy'n ymweld â chymydog neu bobl eraill yn eich cymuned yn effeithio arnoch, gallwch gysylltu â staff eich Swyddfa Dai Ardal leol yn ystod oriau swyddfa arferol am gyngor a chymorth. Gallwch hefyd gysylltu â'r Uned Cefnogi Cymdogaethau drwy ffonio ☎ **01792 648507** ddydd a nos, a gwneir trefniadau i staff yr uned ymweld â chi cyn gynted â phosib. Gall deiliaid contractau â'r cyngor hefyd roi gwybod ar-lein am ymddygiad gwrthgymdeithasol nad yw'n fater brys:

📄 www.abertawe.gov.uk/article/3156/Rhoi-gwybod-am-ymddygiad-gwrthgymdeithasol-ar-stadau-cyngor

Pan fyddant yn ymweld â chi, mae'n rhaid i staff yr Uned Cefnogi Cymdogaethau eu hunain fod yn dyst i'r ymddygiad honedig ac ystyried a yw'n niwsans ai

MAE'R HOLL WYBODAETH YNG NGHYLCHGRAWN Tŷ AGORED YN GYWIR WRTH FYND I'R WASG.

peidio. Nid oes gan yr uned unrhyw bwerau penodol i sicrhau bod unigolyn yn cydymffurfio â cheisiadau i newid ei ymddygiad. Fodd bynnag, rhoddir gwybod i'r unigolyn bob amser y caiff manylion llawn y digwyddiad eu trosglwyddo i Swyddfa Dai'r Ardal, a fydd yn ystyried y camau gweithredu priodol.

Dylid tawelu meddwl pob achwynydd na chaiff ei fanylion eu datgelu i'r unigolyn a fu'n gyfrifol am y tramgwydd honedig ac, oni bai y gofynnir yn benodol iddynt wneud hynny, ni fydd staff yr uned yn ymweld â'r achwynwyd er mwyn osgoi datgelu ei hunaniaeth. Bydd pob digwyddiad y mae aelodau staff yr uned yn ymateb iddo, hyd yn oed os nad ydynt yn dyst i unrhyw beth, yn arwain at adroddiad a fydd ar gael i Swyddfa Dai'r Ardal ar y diwrnod gwaith dilynol.

Pa bethau y gall yr Uned Cefnogi Cymdogaethau ymdrin â nhw?

Os oes gennych bryderon ynghylch ymddygiad gwrthgymdeithasol parhaus sy'n effeithio arnoch chi neu rywun rydych yn ei adnabod megis cymydog neu berthynas, gallwch gysylltu â'r Uned Cefnogi Cymdogaethau. Dros y blynyddoedd, mae'r uned wedi ymdrin ag amrywiaeth eang o faterion, gan gynnwys:

- Cerddoriaeth uchel neu barffion swnllyd
- Coelcerthi niwsans
- Ymwelwyr afreolus
- Digwyddiadau a oedd yn ymwneud ag alcohol neu gyffuriau
- Tipio anghyfreithlon
- Anifeiliaid anwes afreolus
- Cam-drin geiriol neu anghydfodau rhwng cymdogion
- Bygwth neu aflonyddu
- Cerbydau niwsans

Nid gwaith yr uned yw disodli'r heddlu. Felly, os ydych wedi dioddef trosedd neu wedi bod yn dyst i unrhyw weithred droseddol, dylech ffonio ☎️ **101** ar gyfer achosion nad ydynt yn frys, neu ☎️ **999** ar gyfer achosion brys. Gallwch hefyd ffonio rhif Taelo'r Taelo am ddim ac yn gyfrinachol, sef ☎️ **0800555111**, os oes unrhyw wybodaeth gennych am drosedd.

Pa mor effeithiol yw'r Uned Cefnogi Cymdogaethau?

Mae'r Uned Cefnogi Cymdogaethau wedi bod yn hollbwysig wrth helpu i ddatrys llawer o broblemau ymddygiad gwrthgymdeithasol ar draws stadau tai'r cyngor a chynnig cyngor a chymorth y tu allan i oriau i'n tenantiaid. Gan gydweithio'n agos â Heddlu De Cymru, gwasanaethau'r Amgylchedd a Llygredd Sŵn a llawer o asiantaethau eraill, mae'r uned wedi llwyddo i gasglu gwybodaeth i helpu i reoli llawer o broblemau. Mae defnydd effeithiol yr uned o'r system larymau mewn eiddo gwag wedi helpu i leihau fandaliaeth a lladrata o eiddo'r cyngor sy'n wag. Mae defnyddio teledu cylch cyfyng wedi helpu i ddarparu manau diogel a dymunol ar draws y ddinas er lles preswylwyr.

Cystadleuaeth Arddio

Rydym yn falch o gyhoeddi lansiad Cystadleuaeth Arddio i Denantiaid a Lesddeiliaid 2024!

Unwaith eto, rydym yn parhau gyda'r gystadleuaeth ffotograffiaeth ac mae digonedd o gategorïau i chi gystadlu ynddynt.

Er ein bod bob amser yn hapus i dderbyn ceisiadau gan ein garddwyr mwy profiadol, nid oes rhaid i chi fod yn arbenigwr i gystadlu. Os ydych wedi sylweddoli'n ddiweddar eich bod yn caru garddio neu os ydych wedi gwneud rhai gwelliannau i'ch gardd ac yr hoffech eu dangos, yna dyma'r gystadleuaeth i chi! Yr hyn rydym ni wir eisiau ei weld yw sut rydych chi'n gwneud yr ymdrech i wella'ch amgylchedd a'ch lle yn yr awyr agored. Does dim rhaid iddi fod yn berffaith!

Gallwch anfon cyn lleied neu gynifer o ffotograffau ag y dymunwch ond gwnewch yn siŵr eich bod yn adlewyrchu faint o waith caled ac ymdrech a wnaed gennych. Ceisiwch ddangos eich gardd ar ei gorau!

Mae'r gystadleuaeth ar agor i holl denantiaid a lesddeiliaid Abertawe, felly p'un a ydych wedi cymryd rhan yn y gorffennol neu'n newydd i'r gystadleuaeth, beth am roi cynnig arni? Efallai y byddwch yn ennill gwobr ariannol hyd yn oed!

Categorïau eleni yw:

- Yr ardd orau (rhoddir gwobr i'r tri ymgeisydd gorau)
- Yr ardd gymunedol neu gyfadeilad lloches gorau
- Y defnydd gorau o le bach (gardd gynhwysyddion, basgedi etc.)



- Yr ardd ffordd o fyw orau
- Yr ardd fwyfadwy orau
- Yr ardd blodau gwyllt orau
- Y garddwr newydd gorau
- Y blodyn haul gorau (categori person ifanc)
- Yr ardd fwyaf ecogyfeillgar (deunyddiau wedi'u hailgylchu, planhigion ecogyfeillgar etc.)
- Y gwaith trawsnewid gorau ar ardd

Os ydych chi wedi bod yn gweithio'n galed i geisio gwella eich lle yn yr awyr agored, yna mae'r categori'r gwaith trawsnewid gorau ar ardd yn berffaith i chi! I fod yn gymwys i gymryd rhan, mae'n **RHAID** i chi anfon llun o'ch gardd atom pan ddechreuoch chi ar y gwaith a llun ohoni fel y mae nawr. Nid oes rhaid i'r trawsnewidiad fod wedi'i gwblhau – gall fod yn waith sydd ar y gweill ond mae angen i ni allu gweld y gwahaniaeth rydych chi wedi'i wneud i'r ardd.

Sut i gystadlu

Mae'n hawdd iawn i gymryd rhan yn y gystadleuaeth. E-bostiwch eich llun(iau) i ✉ Tai@abertawe.gov.uk neu llenwch y ffurflen ar-lein ar ein gwefan

🌐 www.abertawe.gov.uk/

cystadleuaeth arddioidenaid

Dylech gynnwys eich enw a'ch cyfeiriad, y categori neu'r categorïau rydych yn cymryd rhan ynddynt a'ch rhif ffôn.

Fel arall, gallwch bostio'ch llun i: Y Gystadleuaeth Arddio i Denantiaid a Lesddeiliaid, Cyngor Abertawe, Gwasanaethau Tai, St Helen's Crescent, Neuadd y Ddinas, Abertawe SA1 4PE.

Os na allwch dynnu llun o'ch gardd, anfonwch e-bost atom neu rhowch wybod i'ch Swyddfa Dai a byddwn yn trefnu i rywun ymweld â'ch gardd i dynnu llun ar eich rhan.

Y dyddiad cau ar gyfer y gystadleuaeth yw dydd Gwener 27 Medi 2024. Pob lwc!

Amodau a Thelerau

- Mae'r gystadleuaeth hon yn agored i denantiaid a lesddeiliaid y Cyngor yn Abertawe'n unig.
- Dylai pob ffotograff a dynnir fod yn ddiweddar ac yn adlewyrchiad cywir o'ch gardd.
- Dyfernir y safle 1af, yr 2il a'r 3ydd safle i enillwyr categori'r Ardd Orau. Gall hyn gynnwys naill ai gardd flaen neu ardd gefn.

- Gall ceisiadau ar gyfer 'yr Ardd Fwyfadwy Orau' fod mewn cynwysyddion neu fel rhan o ardd (dan do neu yn yr awyr agored)
- Mae'n rhaid i Ardd Ffordd o Fyw ddangos ôl gofal da ond efallai na fydd yn cael ei hystyried yn ardd draddodiadol neu ffurfiol ag amrywiaeth eang o flodau a phlanhigion. Mae angen i'r ardd wneud y defnydd gorau o'r lle sydd ar gael i fod yn addas ar gyfer ffordd o fyw'r teulu.
- Mae categori'r 'Defnydd Gorau o Le Bach' yn cyfeirio at ardal na ellir ei hystyried yn ardd, e.e. lle bach y tu allan i eiddo.
- Does dim rhaid i chi fod yn denant newydd i gymryd rhan yn y categori 'Garddwr Newydd Gorau' ond mae'n rhaid eich bod yn cymryd rhan yn y gystadleuaeth am y tro cyntaf.
- Ar gyfer y 'Gwaith Trawsnewid Gorau ar Ardd', hoffem weld sut roedd eich gardd yn edrych o'r blaen a beth rydych chi wedi'i wneud i'w thrawsnewid. Does dim rhaid i'r ardd fod yn hirsefydlog neu'n orffenedig - mae gennym ddi-ddordeb mewn gweld y gwaith rydych chi wedi'i wneud. Bydd angen i chi ddarparu lluniau 'cyn' ac 'ar ôl'.
- Gallwch anfon cynifer o luniau ag y mynnwch, ond caiff y gystadleuaeth ei barnu yn ôl eich sgiliau garddio, nid eich sgiliau tynnu llun.
- Dylai'r ffotograffau ddangos lluniau o'ch gardd yn unig ac ni ddylent ddangos gwybodaeth sy'n ymwneud â'ch cyfeiriad neu ddangos pwy ydych chi neu aelodau o'ch teulu.
- Os na allwch gyflwyno llun eich hun, gallwch ofyn i berson arall wneud hynny ar eich rhan. Mae'n rhaid i'r person sy'n cyflwyno'r llun ddarparu manylion y person sy'n cymryd rhan yn y gystadleuaeth.
- Nodwch yn glir y categori rydych yn cymryd rhan ynddo. Gallwch gymryd rhan mewn mwy nag un os dymunwch.
- Ni allwn ddychwelyd unrhyw ffotograffau a dderbyniwn drwy'r post.
- Drwy gymryd rhan yn y gystadleuaeth ac anfon eich ffotograff atom, rydych yn rhoi eich caniatâd i ni ddefnyddio'r llun ar ein gwefan, ein tudalennau cyfryngau cymdeithasol ac mewn cyhoeddiadau yn y dyfodol. Byddwn yn cadw'r llun am gyfnod o 2 flynedd ar ôl i'r gystadleuaeth gau.
- Caiff pob cynnig ei wirio a'i ddilysu pan fydd y gystadleuaeth yn cau.

A ydych yn cynllunio taith gerdded neu feicio?

Mae'r rhwydwaith teithio llesol presennol yn Abertawe'n cynnwys dros 120km o lwybrau beicio a cherdded ar ac oddi ar y ffordd sy'n addas i bobl o bob gallu.

Cwblhawyd nifer o lwybrau newydd neu well sydd ar agor i bawb eu mwynhau, ac mae rhagor yn yr arfaeth.

I gael rhagor o wybodaeth am y llwybrau a gwblhawyd a mapiau, ewch i: www.abertawe.gov.uk/LlwybrauTeithioLlesolWediCwblhau

Mae'r llwybrau a gwblhawyd yn cynnwys:

- Llwybr cyswllt Pontarddulais
- Clasemont Road
- Tre-gŵyr i Bontybrenin
- Cyfnewidfa Dyfaty
- Llwybr cyswllt de Treforys
- Camlas Tawe
- Llwybr cyswllt Mayals Road
- Llwybr cyswllt yr Olchfa
- Llwybrau cyswllt Parc Sgeti
- Llwybr cyswllt San Helen
- Y Ceunant, Townhill
- Townhill Road
- Craig-cefn-parc
- Llwybr cyswllt Jersey Road



Manteision teithio llesol:

- Gwella eich iechyd a'ch lles
- Llai o geir ar y ffordd, gan leihau tagfeydd
- Lleihau allyriadau carbon, ac aer glanach
- Gwella cysylltiadau rhwng cymunedau lleol
- Gwella mynediad at gyflogaeth, addysg a gwasanaethau allweddol.

I gael rhagor o wybodaeth am deithio llesol, a chynlluniau ar gyfer y dyfodol, ewch i:

www.abertawe.gov.uk/teithiollesol



Cymorth

Hawlio Budd-dal Tai

I gyflwyno cais newydd am Fudd-dal Tai, ffoniwch y **Tim Hawlio** ar ☎ **635353** neu e-bostiwch ✉ caisnewyddamfudd-dal@abertawe.gov.uk

Er mwyn trafod eich hawliad â Swyddog Budd-dal Tai, ffoniwch ☎ **635353** neu e-bostiwch ✉ budd-daliadau@abertawe.gov.uk

Tim Rhenti

Os ydych chi'n cael anhawster wrth dalu'ch rhent, cysylltwch â'r **Tim Rhenti** drwy ffonio ☎ **01792 534094**

✉ rhenti@abertawe.gov.uk

UCT - Uned Cefnogi Tenantiaid

Dinas a Sir Abertawe sy'n rheoli'r **UCT**, a all gynnig gweithiwr cefnogi i helpu gyda phroblemau ariannol neu unrhyw faterion cefnogi eraill gyda'ch tenantiaeth. Ffoniwch eich Swyddog Rhent neu'r **Uned Cefnogi Tenantiaid** ar ☎ **774360** os oes angen cymorth arnoch.

Tenantiaethau â Dodrefn

☎ **01792 584042**

✉ Furnished.Tenancies@abertawe.gov.uk

Opsiynau Tai

Cyngor ar arian a dyledion - hefyd, rhoddir cyngor am ddim os yw'ch tenantiaeth mewn perygl. ☎ **01792 533100**

✉ opsiynautai@abertawe.gov.uk

Cyngor ar Bopeth Abertawe

Ail Lawr, City Gates, 50a Wind Street, Abertawe SA1 1EE ☎ **0300 3309 082**

📍 www.citizensadvice.org.uk/cymraeg/

Shelter Cymru

Os ydych wedi'ch bygwth â digartrefedd, cynigir cyngor a chymorth i chi am ddim

☎ **01792 469400**

Llinell Gymorth Cyngor ar Dai

☎ **08000 495 495**

📍 www.sheltercymru.org.uk/?lang=cy

Cyngor Stepchange

Cyngor ar ddyledion gan Stepchange

☎ **0800 138 1111** 📍 www.stepchange.org

Gweithffyrdd

I gael cyngor ar sut i gael gwaith

☎ **01792 637112** 📍 www.workways.wales

✉ gweithffyrdd+@abertawe.gov.uk

Newyddion Byw'n Annibynnol

Te Parti Prynhawn y Pasg

Aeth tenantiaid o Midland Court, Charles Thomas House, William Morris Gardens ac Ivy Bush Court i barti ar thema'r Pasg, lle cawsant y cyfle i dathlu gyda ffrindiau a theulu. Meddai Debbie, Swyddog Byw'n Annibynnol, "Roedd yn ddiwyddiad hyfryd. Cawsom lawer o hwyl yn y gystadleuaeth Bonedi'r Pasg ac roedd pawb wedi mwynhau'n fawr".



Atal Cwmpiadau

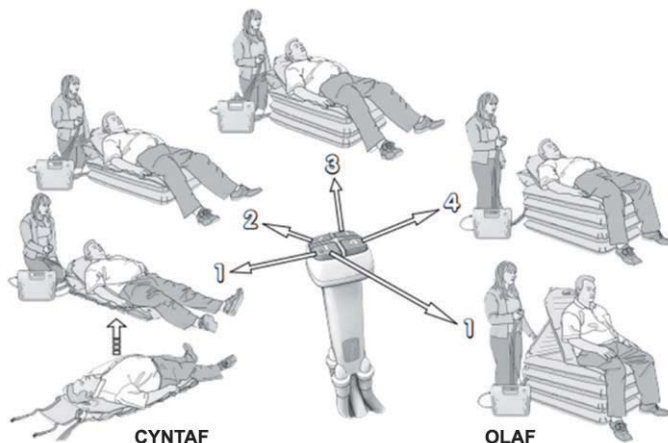
Mae atal cwmpiadau wedi'i nodi fel blaenoriaeth gan y Bwrdd Iechyd Lleol. Yn ystod y flwyddyn ddiwethaf, dyma ail brif achos damweiniau yn y cartref. Amcangyfrifir y bydd oddeutu 300,000 bobl hŷn yn yn cwmpo o leiaf unwaith yng Nghymru eleni. Mae costau unigol/personol uchel o ganlyniad i gwmpiadau, ac mae'n costio £2.3 biliwn y flwyddyn i'r GIG ar y cyfan.

Os yw tenant yn cwmpo, y weithdrefn arferol fyddai i Swyddog Byw'n Annibynnol wneud cais am ymateb i argyfwng gan y gwasanaeth ambiwlans, waeth beth fo canlyniad y cwmp. Gallai olygu bod cleifion sy'n cwmpo gartref yn aros fwy na 24 awr a threulio cyfnodau hir ar y llawr. Gallai'r cyfnodau hir hyn o orwedd ar y llawr arwain at risgiau o ddifrod oherwydd pwysedd, datgyflyru gan gynnwys methiant organ a gwaethygu'r niwed cychwynnol.

Er mwyn mynd i'r afael â hyn, mae'r Gwasanaeth Byw'n Annibynnol yn ymwneud â phrosiect gyda'r Gwasanaethau Cymdeithasol a WAST (y gwasanaeth ambiwlans) i leihau'r angen am bresenoldeb ambiwlans os oes cwmp. Mae hyn wedi cynnwys prynu 2 offeryn codi Mangar Camel a defnyddio ap o'r enw I-Stumble a ddyluniwyd yn arbennig i asesu a yw'n ddiogel i godi'r person sydd wedi cwmpo neu beidio.

Mae'r holl staff Byw'n Annibynnol wedi derbyn hyfforddiant ar gyfer defnyddio'r offer codi a'r ap. Ni fydd y Swyddog Byw'n Annibynnol yn codi unrhyw un sydd wedi cwmpo oni bai fod yr ap yn nodi ei fod yn ddiogel iddo wneud hynny ac os yw'r tenant yn hapus iddo wneud hynny. Dangosir arweiniad ar ffurf lluniau ar gyfer sut mae'r ddyfais Mangar Camel yn gweithio isod.

Mae'r dyfeisiau wedi'u defnyddio ers mis Ionawr eleni, ac maent eisoes yn amhrisiadwy o ran eu gallu i godi nifer o denantiaid sydd wedi cwmpo yn ddiogel, gan atal yr angen iddynt dreulio cyfnodau hir yn gorwedd ar y llawr. Maent hefyd wedi lleihau'r angen am bresenoldeb y gwasanaeth ambiwlans, ac o ganlyniad wedi lleihau'r galw am wasanaethau.



Fy Nhai - Eich Ateb Ar-lein

Ar gael 24/7 ac yn barod pan fyddwch chi'n barod.

Mae rheoli eich tŷ cyngor yn haws nag erioed.

Mae'r porth ar-lein yn darparu mynediad cyflym a hawdd at yr holl wybodaeth am eich cartref.

Cofrestrwch / mewngofnodwch yma:  tai.abertawe.gov.uk

Y Diweddaraf am y Rhaglen Rhagor o Gartrefi

Mae'r Rhaglen Rhagor o Gartrefi'n parhau i fynd â dau ddatblygiad adeiladu rhagddo, gan ddechrau'r haf hwn, ynghyd â pharhau â'r rhaglen gaffael drwy brynu eiddo a werthwyd drwy'r cynllun Hawl i Brynu. Ceir manylion y cynlluniau byw isod.

Tŷ Brondeg

Mae'r cynllun hwn ar safle'r hen uned addysg – Tŷ Brondeg ar St John's Road yn Nhrefansel. Derbyniwyd caniatâd cynllunio a chymeradwywyd cynlluniau draenio cynaliadwy, a bwriedir dechrau gwaith ar y safle ym mis Gorffennaf 2024. Bydd y datblygiad yn cyflwyno 13 uned, gan gynnwys wyth fflat ag un ystafell wely a phum fŷ â thair ystafell wely.

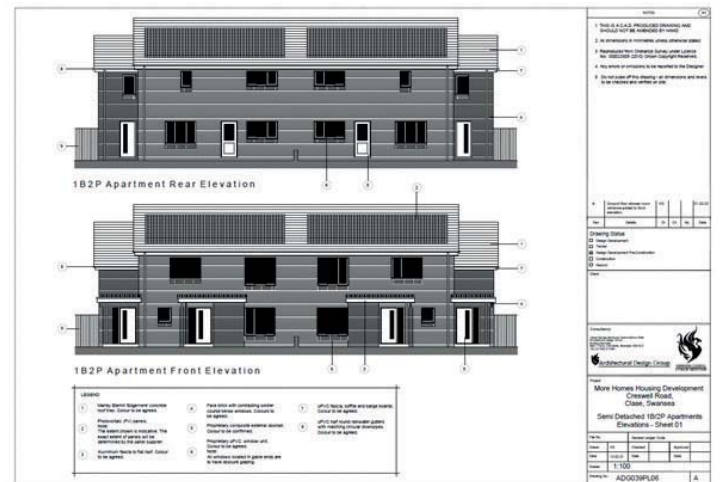


Mae'r datblygiad yn derbyn Grant Tai Cymdeithasol gan Lywodraeth Cymru a chaiff ei adeiladu yn ôl Safon Abertawe, sef ymagwedd Adeiladwaith yn Gyntaf (wedi'i inswleiddio'n dda), ynghyd ag elwa o dechnolegau adnewyddadwy, gan gynnwys

systemau solar ffotofoltäig, pypiau gwres o'r ddaear a systemau awyru mecanyddol sy'n adennill gwres. Bydd Ysgol Pensaerniaeth Cymru'n monitro'r eiddo, diolch i gyllid drwy Fargen Ddinesig Cartrefi fel Gorsafoedd Pŵer (HAPS), a fydd yn mesur perfformiad y tai a'u technolegau adnewyddadwy. Bydd cyllid y Fargen Ddinesig hefyd yn gwneud cyfraniad sylweddol at gostau gosod technolegau adnewyddadwy, gan gynnwys paneli solar a phypiau gwres o'r ddaear. Mae'r cam adeiladu'n debygol o bara am oddeutu 18 mis.

Creswell

Creswell Road yw safle'r hen swyddfa dai, a ddymchwelwyd ym mis Mawrth 2022 i glirio'r safle cyn y datblygiad. Bydd y datblygiad yn cynnwys naw uned: tri byngalo hygyrch i gadeiriau olwyn â dwy ystafell wely; dau dŷ â thair ystafell wely; a phedair fflat ag un ystafell wely.



Derbyniwyd caniatâd cynllunio a chymeradwywyd cynlluniau draenio cynaliadwy, ac mae cynlluniau yn yr arfaeth ar y cyd â'r Gwasanaethau Adeiladau i ddechrau gwneud gwaith galluogi i glirio'r safle. Bydd hyn yn cynnwys gwaith annormal, a gwaith ar sylfeini ac isadeiledd. Y nod yw cwblhau'r gwaith hwn erbyn mis Chwefror 2025 cyn i'r gwaith adeiladu ddechrau. Mae'r cam adeiladu'n debygol o bara am oddeutu 18 mis. Mae cyllid cam 2 grant digartrefedd Llywodraeth

Cymru a chyllid y Rhaglen Tai Arloesol yn cyfrannu at gostau'r datblygiad ynghyd â dyfarniad gan Lywodraeth Cymru drwy'r Gronfa Datblygu Tir ac Adeiladau, sy'n paratoi safleoedd heriol â lefelau uchel o gostau annormal, e.e. tir halogedig, gwaith dymchwel angenrheidiol, er mwyn eu gwneud yn fwy hyfyw at ddibenion datblygu.

Caiff yr unedau eu hadeiladu yn ôl Safon Abertawe, sef ymagwedd Adeiladwaith yn Gyntaf (wedi'i inswleiddio'n dda), a byddant yn elwa o dechnolegau adnewyddadwy.

Canolfan Sparks



Mae'r gwaith wedi dechrau ar y safle i ddarparu llety eto yn hen ganolfan Sparks ar Dove Road, Blaen-y-maes. Caiff yr adeilad ei adfer i'w gynllun gwreiddiol, gan gynnwys pedair fflat, gwaith ôl-osod llawn, to

newydd a chynllun inswleiddio waliau allanol llawn. Ariennir y gwaith drwy'r Rhaglen Gyfalaf ar gyfer Llety Dros Dro, sef ffrwd gyllido ychwanegol a grëwyd gan Lywodraeth Cymru i ddatblygu llety tymor hwy o safon, a hynny'n gyflym, er mwyn darparu cyfleoedd ychwanegol i symud o lety dros dro.

Caffael

Ar draws pob rhan o Abertawe, yn ystod blwyddyn ariannol 2023/24, prynwyd 31 eiddo a fu dan berchnogaeth y cyngor gynt a werthwyd dan y cynllun Hawl i Brynu. Bydd yr eiddo hwn bellach yn elwa o geginau ac ystafelloedd ymolchi newydd yn ogystal â systemau gwres canolog effeithlon modern, lle bo hynny'n berthnasol.

Bydd y cyngor hefyd yn ychwanegu at ein stoc dai dan gyfraith gynllunio. Byddwn yn caffael tai a fflatiau ar safle Pentref Gardd Persimmon a safle Gwynfaen Cymdeithas Dai Pobl ym Mhenyrheol, y dylid eu cwblhau dros y blynyddoedd nesaf.

Safleoedd A a B Milford Way

Cyhoeddwyd tendr ar GwerthwchiGymru i hysbysebu am bartner datblygu i weithio mewn partneriaeth â'r cyngor i ddatblygu'r safleoedd hyn ym Mlaen-y-maes. Bydd y cyngor yn prynu 40% o'r unedau sy'n cael eu cwblhau. Bydd modd cyflwyno tendr tan ddechrau mis Awst.

EICH GWASTRAFF EICH CYFRIFOLDEB





Tipio anghyfreithlon yw cael gwared â gwastraff mewn modd anghyfreithlon a gall gynnwys unrhyw beth o sachau du i gelfi, matresi, dyfeisiau trydanol a mwy.


Os cewch eich dal yn tipio'n anghyfreithlon gallech gael Hysbysiad Cosb Benodedig o hyd at £400, gydag achosion mwy difrifol yn arwain at ddirwyon diderfyn a hyd yn oed cyfnod yn y carchar!

Gallwch hefyd gael Hysbysiad Cosb Benodedig o £300 os ydych chi'n rhoi eich sbwriel i rywun sydd wedyn yn cael gwared â'r deunyddiau mewn modd anghyfreithlon.

Oes angen i chi waredu gwastraff dros ben neu wastraff swmpus? Peidiwch â phoeni, mae digon o ddewisiadau ar gael i chi:

- ✓ Mae Cyngor Abertawe'n cynnig gwasanaeth casglu gwastraff swmpus ar gyfer hen gelfi a chyfarpar trydanol mawr. Gallwch drefnu casgliad am ffi fach yn www.abertawe.gov.uk/gwastraffswmpus
- ✓ Fel arall, gallwch dalu contractwr gwastraff trwyddedig i waredu eich gwastraff, ond cofiwch wirio'i fod wedi'i gofrestru yn www.naturalresources.wales/gwiriogwastraff
- ✓ Os yw'r eitemau y mae angen i chi eu gwaredu mewn cyflwr da o hyd, beth am eu gwerthu neu eu cynnig i bobl eraill eu casglu am ddim ar blatfform ar-lein neu ap?
- ✓ Os oes gennych gar, gallwch fynd â gwastraff dros ben ac eitemau mawr i ganolfan ailgylchu, yn rhad ac am ddim. Gallwch weld rhestr lawn o'r lleoliadau a'r eitemau sy'n cael eu derbyn ym mhob lleoliad yn www.abertawe.gov.uk/canolfannauailgylchu

 @ailgylchutawe
 Ailgylchu Abertawe

 Abertawe yn ailgylchu
Swansea recycles

 Cyngor Abertawe
Swansea Council

E-feiciau ac E-sgwteri



Mae poblogrwydd e-feiciau ac e-sgwteri wedi cynyddu'n sylweddol dros y blynyddoedd diwethaf ond mae'n bwysig i ni ddeall y cyfreithiau sy'n ymwneud â hwy a sicrhau ein bod yn eu defnyddio ac yn eu storio'n ddiogel.

Cyfeirir at e-feiciau fel beiciau pedal a gynorthwyr yn drydanol (EAPC). Nid oes arnoch angen trwydded i reidio un ac nid oes angen ei gofrestru, ei drethu na'i yswirio. Gallwch reidio beic trydan os ydych yn 14 oed neu'n hŷn a gallwch ei reidio ar lwybrau beiciau ac yn unman arall y caniateir beiciau pedal.

Mae e-sgwteri'n wahanol oherwydd fe'u hystyrir fel cerbyd modur (y diffiniad yw cludydd modur). Felly, yn wahanol i'r e-feic, mae e-sgwteri'n cael eu hystyried fel cerbyd modur o dan ddeddfwriaeth traffig ffyrdd. Fodd bynnag, nid ydynt yn cydymffurfio â'r rheoliadau adeiladu a defnyddio (er enghraifft, plât cofrestru a goleuadau sy'n wynebu'r cefn) fel cerbydau modur eraill, felly mae'n anghyfreithlon eu defnyddio ar ein ffyrdd. Mae unrhyw berson sy'n defnyddio cludydd modur ar ffordd gyhoeddus neu mewn man gwaharddedig arall yn erbyn y gyfraith yn cyflawni trosedd a gellir ei erlyn. Felly, ar hyn o bryd caniateir i bobl ddefnyddio e-sgwteri ar dir preifat yn unig (gyda chaniatâd y perchennog).

Gwybodaeth ddefnyddiol ar gyfer defnyddio, storio a gwefru e-feic neu e-sgwter

- Mae'n bwysig darllen a dilyn yr wybodaeth benodol a ddarperir gan y gwneuthurwr ar gyfer eich e-feic neu eich e-sgwter, yn enwedig sut i'w storio, ei wefru, a sut i gynnal batris lithiwm-ion.
- Storiwch eich e-feic neu eich e-sgwter a'i fatri mewn lle oer a sych bob tro ac osgowch unrhyw le sy'n mynd yn rhy boeth neu'n rhy oer.
- Mae'n bwysig peidio â gorchuddio'r gwefrydd neu becynnau batris wrth eu gwefru oherwydd gallai hyn arwain at orgynhesu a gall ddechrau tân. Gwiriwch eich synwryddion mwg yn rheolaidd ac adroddwch am unrhyw broblemau i'r ganolfan alwadau atgyweiriadau.
- Gwiriwch gyfarwyddiadau'r gwneuthurwr i ganfod am faint o amser y dylech wefru'r batris. Peidiwch â gor-wefru'ch batri na gadael i'ch batri ddod i ben yn gyfan gwbl gan y bydd y ddau beth yn achosi difrod i'ch batri. Ar ôl i chi wefru'ch batri gan ddilyn cyfarwyddiadau'r gwneuthurwr, diffoddwch y gwefrydd.
- Peidiwch â gwefru'r batris dros nos neu pan nad ydych yn yr eiddo. Dylid gwefru'r batris pan fyddwch ar ddiun ac yn effro yn unig, fel y gallwch ymateb yn brydlon os oes damwain.
- Os oes angen i chi gael gwared ar fatri sydd wedi'i ddifrodi neu nad yw'n gweithio mwyach, peidiwch â'i roi yn eich gwastraff cartref. Efallai fod gwneuthurwr eich e-feic neu eich e-sgwter yn cynnig gwasanaeth ailgylchu. Fel arall, cysylltwch â'r Cyngor i gael gwybod am drefniadau ailgylchu batris addas yn eich ardal.
- Cofrestrwch eich cynnyrch gyda'r gwneuthurwr er mwyn dilysu'r cynnyrch a'i warantau. Mae cofrestru yn ei gwneud hi'n haws i wneuthurwyr gysylltu â chi gyda gwybodaeth am ddiogelwch neu adalw cynnyrch.



Ydych chi wedi derbyn eich Llythyr Mudo wedi'i Reoli?

Gadewch i ni helpu!

Oes angen cyngor arnoch ynghylch sut a phryd i wneud cais? Rydym yn hapus i'ch helpu.

Cysylltwch â'r:

Tim Rhenti:

☎ 01792 534094

Cefnogi Tenantiaid:

☎ 01792 774360

🌐 www.abertawe.gov.uk/cymorthrhentycyngor