

Hawdd ei Ddeall



CDLI Abertawe
Swansea LDP
2023-2038

Cynllun Datblygu Lleol Abertawe 2023 i 2038 (CDLI 2)

Y cynllun i arwain datblygiad
yn Abertawe yn y dyfodol

Mae'r ddogfen yma wedi cael ei hysgrifennu gan **Gyngor Abertawe**. Mae'n fersiwn hawdd ei ddeall o 'Cynllun Datblygu Lleol Abertawe 2023 – 2038 (CDLI2). Cynllun Cyn-adneuo (Strategaeth a Ffefrir)'.

Chwefror 2025



Sut i ddefnyddio'r ddogfen yma



Dyma fersiwn hawdd ei ddeall o'r cynllun. Ond efallai y byddwch chi angen help i'w ddarllen. Gofynnwch i rywun rydych chi'n ei adnabod i'ch helpu.



Mae'r geiriau mewn **ysgrifen glas trwm** yn gallu bod yn anodd eu deall. Mae beth mae'r holl eiriau mewn glas yn ei feddwl ar **dudalen 38**.



Lle mae'r ddogfen yn dweud **ni**, mae hyn yn meddwl **Cyngor Abertawe**. Am fwy o wybodaeth, cysylltwch â:

Gwefan: www.abertawe.gov.uk/CDLI2

Ebost: cdll@abertawe.gov.uk

Ffôn: 07814 105 625



This document is available in English. Mae'r ddogfen yma ar gael yn y Saesneg.



Mae'r ddogfen yma wedi cael ei gwneud yn hawdd ei deall gan **Hawdd ei Ddeall Cymru** gan ddefnyddio **Photosymbols**. [I ddweud wrthym ni beth yw eich barn am y fersiwn hawdd ei ddeall hon, cliciwch yma.](#)

[Rhif trwydded Photosymbols 403527247](#)

Cynnwys

Am y cynllun yma	4
Am Abertawe	7
Prif faterion i Abertawe.....	10
Ein gweledigaeth.....	19
Prif nodau	20
Twf yn Abertawe.....	24
Strategaeth Creu Lleodd ar gyfer Abertawe 2038	26
Syniadau.....	31
Dweud eich dweud.....	37
Geiriau anodd	38

Am y cynllun yma



Cyngor Abertawe ydyn ni.



Mae'n rhaid i bob cyngor yng Nghymru gael **Cynllun Datblygu Lleol**. Mae hwn yn gynllun am beth mae ardal ei angen i dyfu a datblygu.



Dyma ein Cynllun newydd i arwain datblygiad yn Abertawe yn y dyfodol hyd at 2038. Mae hefyd yn arwain sut rydyn ni eisiau i'r Sir edrych. Mae **datblygu** yn meddwl newidiadau i wella'r ardal.



Y cynllun yma ydy ein **strategaeth sydd yn cael ei ffafrio**. Mae hyn yn meddwl bod ganddo'r prif syniadau am sut rydyn ni'n credu y dylai Abertawe edrych yn 2038. Fe fydd cynllun arall yn nes ymlaen gyda mwy o fanylion, y **Cynllun Adnau**.



Y prif bethau sydd yn y Cynllun yma ydy:



- Y materion pwysicaf i Abertawe a beth rydyn ni'n gredu y dylid ei wneud amdanyn nhw.



- Ein nodau ar gyfer pethau fel tai a swyddi newydd.

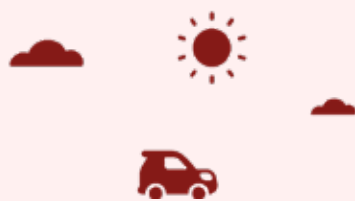
- Ein nodau ar gyfer helpu'r hinsawdd a gwella natur.



- Rôl cymunedau yn Abertawe.



- Y polisiau rydyn ni eu hangen i'n helpu i gyflawni ein nodau mawr.





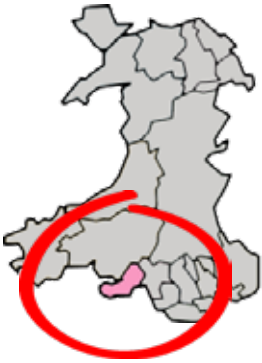
Fe fyddwn ni yn gwneud penderfyniadau ar y defnydd o dir wedi ei seilio ar beth mae'r Cynllun yn ei ddweud.



Rydyn ni eisiau gwybod beth rydych chi'n feddwl am y cynllun yma.



Am Abertawe



Mae Sir Abertawe ar arfordir de-orllewin Cymru. Mae ganddo lawer o hanes a golygfeydd hardd.



Mae bron i 247 mil o bobl yn byw yn Sir Abertawe. Hi ydy'r ail ddinas fwyaf yng Nghymru ac mae'n gymysgedd o gefn gwlad ac ardaloedd adeiledig.

Mae gan Sir Abertawe:



- Canol dinas
- Cymdogaethau



- Cefn gwlad
- Arfordiroedd ac afonydd



Rydyn ni wedi ymuno â **Siarter Creu Lleoedd Cymru**. Mae hyn yn meddwl y byddwn ni ynl:



- Cynnwys y gymuned yn ein cynlluniau.



- Dewis **lleoedd cynaliadwy** ar gyfer datblygiadau newydd.

Mae **cynaliadwy** yn meddwl rhywbeth fydd yn para am amser hir. Mae'n meddwl cynllunio ar gyfer y dyfodol mewn ffordd sy'n dda i bobl a'r blaned.



- Gwneud cerdded, beicio a thrafnidiaeth gyhoeddus yn bwysicach na cheir.





- Gwneud strydoedd a mannau cyhoeddus yn ddiogel.



- Gofalu am y lleoedd sydd gennym ni yn barod.



Mae'r Cynllun yma hefyd yn dilyn deddfau a chynlluniau eraill sy'n bwysig i Abertawe a Chymru.

Prif faterion i Abertawe

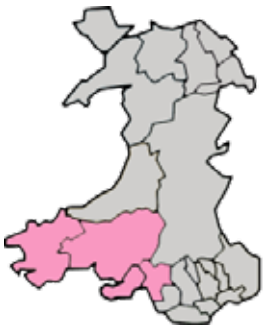


Mae'r rhan yma yn sôn am rai o'r prif heriau a chyfleoedd mae angen i ni feddwl amdany'n nhw.

Materion Economaidd



Mae'r **economi** yn golygu meddwl am gyfleoedd i weithio, mwynhau a siopa.



Bae Abertawe a Llanelli ydy'r prif ardaloedd ar gyfer datblygu yn Ne-orllewin Cymru.



Rydyn ni angen mwy o ddatblygiadau yng nghanol y ddinas ac ardaloedd glan y dŵr.





Mae angen i ni wella rhai ardaloedd i ateb anghenion y gymuned.



Mae angen i ni ddeall beth fydd twf y boblogaeth a'r **economi** yn y dyfodol fel ein bod yn gallu darparu digon o dai a swyddi.



Rydyn ni angen gwell swyddi yn Abertawe i ddod â mwy o arian i'r ardal.



Dyma rai meysydd sydd yn gallu dod â mwy o arian i Abertawe drwy greu swyddi:



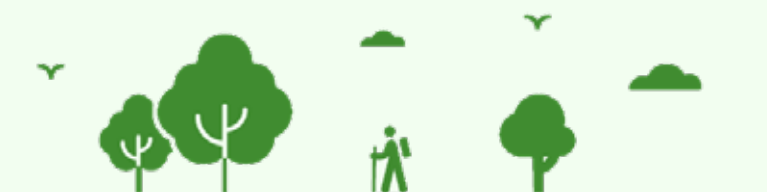
- **Twristiaeth** - pobl sy'n ymweld â'r ardal.



- **Hamdden** – gweithgareddau cymdeithasol neu hwyliog.



- **Diwylliant a digwyddiadau** – pethau fel cerddoriaeth, theatr a'r celfyddydau.





Mae angen i ni adeiladu mwy o gartrefi i ateb ein hanghenion presennol ac yn y dyfodol.



Mae angen i ni ddeall sut y bydd system drafnidiaeth gyhoeddus newydd, o'r enw **Metro Bae Abertawe a Gorllewin Cymru**, yn effeithio ar yr ardal.



Materion Amgylcheddol



Rydyn ni eisiau **cymdeithas sero net** erbyn 2050.

Mae **sero net** yn meddwl lleihau faint o nwyon niweidiol rydyn ni'n eu rhoi yn yr awyr.



Mae rhai ardaloedd natur yn cael eu gwarchod gan y gyfraith, ond mae angen i ni wella natur ar draws Abertawe.



Mae angen i ni feddwl am gyflenwad ac ansawdd y dŵr yn yr ardal. Mae angen i ni feddwl am lifogydd hefyd.



Mae mwy o feicio a thrafnidiaeth gyhoeddus yn bwysig er mwyn gwneud Abertawe'n lanach ac yn wyrddach.





Mae gennym ni nodau i gwrdd er mwyn rheoli gwastraff.



Mae llawer o ffyrdd rydyn ni'n gallu datblygu **ynni glâ**.

Mae **ynni glân** yn bŵer o bethau sydd ddim yn niweidio'r amgylchedd. Fel o'r haul, y gwynt neu'r dŵr.



Mae yna bethau rydyn ni'n gallu eu gwneud i wneud yr aer yn lanach a gwella'r amgylchedd.



Materion Cymdeithasol



Mae prisiau tai yn amrywio'n fawr ar draws yr ardal. Mae llawer o bobl angen **tai fforddiadwy** a gwahanol fathau o gartrefi. Er enghraifft, cartrefi ar gyfer pobl hŷn.



Mae **tai fforddiadwy** yn gartrefi sy'n rhatach i'w prynu neu eu rhentu na chartrefi sydd ar y farchnad agored sydd yn gallu bod yn rhy ddrud.



Mae mwy o bobl hŷn yn byw yn Abertawe, ac fe fyddan nhw angen rhywle i fyw ac i dderbyn gofal.



Rydyn ni eisiau lleihau tlodi a gwneud bywyd yn well i bobl. Rydyn ni hefyd eisiau lleihau trosedd a gwneud yn siŵr bod pawb yn cael eu trin yn deg.





Rydyn ni eisiau gwella iechyd i bawb a gwneud iechyd yn fwy cyfartal i bawb. Mae hyn yn gallu meddwl chwaraeon a gweithgareddau hamdden.



Rydyn ni eisiau gwneud yn siŵr bod yr ysgolion cywir wedi'u lleoli yn y mannau cywir.



Materion Diwylliannol



Rydyn ni eisiau i fwy o bobl ddefnyddio'r Gymraeg. Mae yna darged i gyrraedd miliwn o siaradwyr Cymraeg yng Nghymru erbyn 2050.



Mae poblogaeth y myfyrwyr yn bwysig iawn i'r ardal.



Mae gennym ni gyfleoedd i dyfu twristiaeth yn Abertawe.



Fe fydd tyfu'r celfyddydau a'r diwydiannau creadigol yn dda i'r ardal. Mae diwydiannau creadigol yn bethau fel lleoliadau cerddoriaeth.



Ein gweledigaeth

Mae gennym ni weledigaeth hirdymor ar gyfer sut rydyn ni eisiau i Abertawe edrych yn 2038. **Yn 2038:**



Fe fydd 'Abertawe' yn ardal ddinas brysur ger yr arfordir. Fe fydd gan bobl ansawdd bywyd uchel.



Fe fyddwn ni yn meddwl am yr amgylchedd yn ein holl ddatblygiadau. Fe fyddwn ni yn creu lleoedd sy'n dda ar gyfer iechyd a lles.



Fe fydd gan ganol y ddinas a'r glannau lawer o gyfleoedd a mannau i bobl. Fe fydd gan ardaloedd lleol wasanaethau a swyddi da.



Fe fyddwn ni yn tyfu Abertawe mewn ffyrdd sy'n ein helpu i symud tuag at **sero net**.



Prif nodau



1. Gwneud newidiadau trwy **adfywio**.

Mae **adfywio** yn meddwl gwella, diweddarau neu newid rhywbeth. Er enghraifft, gwella'r dŵr.



2. Gwneud Canolfannau yn brif ffocws ar gyfer ymlacio, siopa, gweithio, gofal iechyd a dysgu.



3. Cefnogi datblygiadau a fydd yn arwain at dwf **economaidd cynaliadwy**.



4. Gwella gwasanaethau twristiaeth a'u gwneud yn **gynaliadwy**.





5. Stopio newid yn yr hinsawdd a gofalu am natur.



6. Amddiffyn yr amgylchedd naturiol.



7. Gwella'r cyflenwad o **ygni gwyrdd**.



8. Ceisio ddefnyddio tir sydd wedi'i ddatblygu o'r blaen, fel **tir llwyd** ac osgoi datblygu tir amgylcheddol bwysig.

Tir llwyd ydy tir sydd wedi cael ei ddefnyddio o'r blaen, fel ar gyfer ffatrioedd. Mae'n gallu cael ei ddefnyddio eto ar ôl glanhau.





9. Rheoli gwastraff **yn gynaliadwy**.



10. Defnyddio **mwynau** yn ofalus ac **yn gynaliadwy**.

Mae **mwynau** yn sylweddau naturiol yn y ddaear. Rydyn ni eu hangen nhw i adeiladu cartrefi a ffyrdd.



11. Adeiladu cartrefi ar gyfer llawer o wahanol anghenion.



12. Meddwl am Siarter Creu Lleoedd Cymru wrth ddatblygu lleoedd.



13. Cefnogi beicio, cerdded a thrafnidiaeth gyhoeddus.





14. Gwneud yn siŵr bod trigolion ac ymwelwyr yn cael y gwasanaethau maen nhw eu hangen, gan gynnwys mynediad da i'r rhyngrwyd.



15. Gofalu am ein diwylliant a'n hanes cyfoethog.



16. Cefnogi'r Gymraeg.



17. Cefnogi lles a chydaddoldeb.



18. Gwneud yn siŵr bod gwasanaethau lleol yn hawdd i'w defnyddio. Er enghraifft, mynediad at wasanaethau iechyd a dysgu.



Twf yn Abertawe



We have looked at different ideas for how much Rydyn ni wedi edrych ar wahanol syniadau ar gyfer faint ddylai Abertawe dyfu.



Roedden ni'n meddwl am bethau fel poblogaeth, tai, swyddi a'r **economi**.



Rydyn ni hefyd yn meddwl am lle mae twf yn gallu digwydd. Er enghraifft, lle dylai tai newydd fod.





Fe wnaethon ni feddwl am y da a'r drwg o adeiladu:

- tu fewn i'r ardaloedd trefol
- ar **dir llwyd**
- ar gyrion trefi
- mewn ardaloedd gwledig.



Rydyn ni'n credu mai'r ffordd orau ymlaen ydy cymysgedd o'r holl syniadau uchod.



Strategaeth Creu Lleoedd ar gyfer Abertawe 2038



Mae **creu lleoedd** yn meddwl gwneud lleoedd sy'n braf, yn ddiogel ac yn ddefnyddiol i bobl. Mae'n meddwl sut mae pobl yn defnyddio lleoedd. Sut mae'r lleoedd yn edrych ac yn teimlo.

Mae'n meddwl y byddwn ni yn:



- Cynnwys y gymuned yn ein cynlluniau.

- Dewis **lleoedd cynaliadwy** ar gyfer datblygiadau newydd.



- Gwneud cerdded, beicio a thrafnidiaeth gyhoeddus yn fwy pwysig.



- Gwneud strydoedd a manau cyhoeddus yn ddiogel.

- Gofalu am y lleoedd sydd gennym ni yn barod.



Mae ein cynllun wedi ei seilio ar nifer o rannau. Er enghraifft:



Mae gan Abertawe ardaloedd gwahanol gyda gwasanaethau da. Fe fyddwn ni yn gwella beth sydd gennym yn barod ac yn ei gwneud yn haws ei gyrraedd.



Os bydd angen, fe fyddwn ni yn gwneud lleoedd newydd.



Fe fyddwn ni yn canolbwyntio ar ddatblygu canol y ddinas a'r glannau yn gyntaf.



Fe fydd lleoedd newydd yn cael cymysgedd o ddefnyddiau.



Fe fyddwn ni yn gwneud yn siŵr bod pob ardal yn cadw ei hunaniaeth ei hun. Mae cymunedau'n bwysig.



Mae pobl angen mannau cyhoeddus lle maen nhw'n gallu cyfarfod a dod at ei gilydd.



Fe fyddwn ni yn cynllunio ar gyfer swyddi a thai newydd. Fe fydd hyn yn meddwl adeiladu ar **dir llwyd** ac ardaloedd gwyrdd.



Rydyn ni hefyd eisiau gwneud canolfannau siopa yn well.



Fe fydd angen i ni adeiladu tua 10,000 o gartrefi newydd erbyn 2038. Fe fydd angen i nifer fawr o'r rhain fod yn **dai fforddiadwy**.





Fe fydd cartrefi hefyd ar gael i ateb anghenion pobl.
Er enghraifft, ar gyfer pobl anabl a phobl hŷn.



Fe fydd y cartrefi yma lle mae pobl eu hangen. Fe
fyddan nhw hefyd yn agos at wasanaethau, siopau
a thrafnidiaeth gyhoeddus.



Fe fyddwn ni yn meddwl am angen cymunedau
Sipsiwn a Theithwyr.



Dyma rai o'r lleoedd lle mae'n bosibl adeiladu nifer
fawr o gartrefi newydd:

- Pontarddulais
- Waunarlwydd/Fforestfach
- Glan y Ddinas
- Llangyfelach



Fe fydd Abertawe angen dros 10 mil o swyddi newydd.



Rydyn ni hefyd am wneud Canol Abertawe a Glannau'r Ddinas yn well. Fe fydd yr ardaloedd yma yn bwysig ar gyfer gwaith a hamdden.



Rydyn ni eisiau gwneud byd natur yn well ar draws Abertawe gan gynnwys gwella ein mannau gwyrdd.



Fe fydd datblygiadau mewn **ynni glân**.



Syniadau



Fe wnaethon ni seilio ein cynlluniau ar gyfer Abertawe ar rai syniadau yn ein **Polisiau Strategol**. Maen nhw'n rhoi mwy o fanylion am beth rydyn ni eisiau ei wneud.

Fe fyddwn ni yn trafod rhai o'r syniadau yma.



- Mae angen tua 10,000 o gartrefi newydd.



- Mae angen i ni greu dros 10,000 o swyddi newydd.

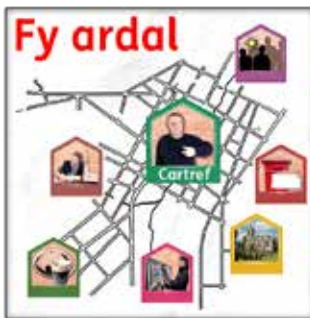


- Mae angen i ni ddarparu ar gyfer cyflogaeth newydd ar 25 hectar o dir. Mae hyn tua maint 62 caeau pêl-droed!





- Fe fyddwn ni yn meddwl yn ofalus am lle y bydd datblygiadau.



- Mae cartrefi newydd yn gallu meddwl creu cymdogaethau a gwasanaethau newydd.



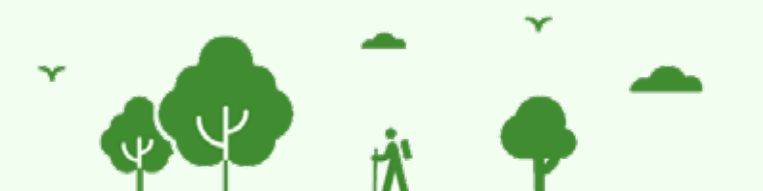
Rhaid i bob cynllun datblygu feddwl am y Gymraeg. Rhaid iddyn nhw beidio â'i niweidio.



Rydyn ni eisiau i ymwelwyr gael amser gwych pan fyddan nhw yn ymweld ag Abertawe.



Rydyn ni eisiau i Abertawe fod yn lle mae pobl eisiau ymweld â hi drwy'r flwyddyn. Rydyn ni hefyd eisiau i dwristiaeth fod yn dda i bobl leol.





Rydyn ni eisiau i Abertawe gael ei hadnabod fel lle gwych ar gyfer hamdden a digwyddiadau.



Rydyn ni hefyd eisiau i bobl ymweld â'n cefn gwlad. Ond rydyn ni eisiau diogelu'r ardaloedd yma. Rhaid i unrhyw ddatblygiad feddwl am natur.



Mae ardaloedd y Porthladd a Dociau yn lleoedd da i ddatblygu diwydiannau gwyrdd.



Fe fyddwn ni yn meddwl am fathau eraill o ddiwydiant hefyd, os ydyn nhw yn cyd-fynd gyda'n cynlluniau. Ond ni ddylai yr un datblygiad niweidio'r ardal naturiol.





Rhaid i bob datblygiad feddwl am iechyd a lles pobl Abertawe.



Rhaid i leoedd fod yn hawdd eu defnyddio a rhoi mynediad i bawb, gan gynnwys pobl anabl.



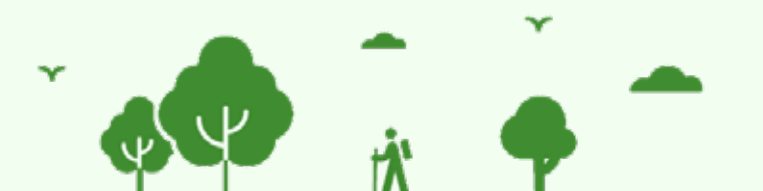
Mae angen i ni wella trafnidiaeth gyhoeddus a lleihau'r angen am geir.



Rhaid ei gwneud yn haws i bobl deithio ar fws, trênn, cerdded a beicio.



Rydyn ni angen mwy o leoedd i wefru ceir trydan.





Mae angen i ni wneud yn siŵr bod datblygiadau newydd yn dda i'r amgylchedd.



Ni ddylai datblygiadau niweidio harddwch naturiol yr ardal. Mae angen iddyn nhw hefyd feddwl am hanes yr ardal.



Rhaid rheoli gwastraff yn dda ar draws yr ardal. Rhaid i ddatblygiadau newydd feddwl am:

- Aildefnyddio pethau, gan gynnwys adeiladau.
- Ailgylchu pethau.
- Sut mae pethau'n cael eu gwneud?
- Iechyd a lles pobl.

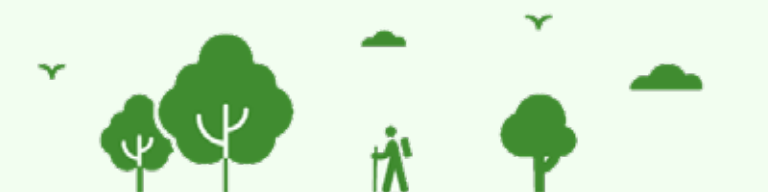




Dylai'r rhan fwyaf o bethau gael eu cadw a'u hailddefnyddio, nid eu taflu.



Dim ond wrth ddilyn rheolai llym y dylai **mwynau** naturiol gael eu defnyddio.



Dweud eich dweud



Ewch i'r wefan yma i ddweud wrthyn ni beth rydych chi'n feddwl: <https://swansea.oc2.uk/cy/>



Rhaid derbyn pob sylw erbyn **18 Ebrill 2025**.



Os oes gennych chi unrhyw gwestiynau, anfonwch e-bost i ni yn: cdll@abertawe.gov.uk.



Fe fyddwn ni yn hapus i'ch helpu chi.

Geiriau anodd

Adfywio

Mae adfywio yn meddwl gwella, diweddarau neu newid rhywbeth. Er enghraifft, gwella'r dŵr.

Creu lleoedd

Trwy ddylunio da, creu lleoedd o ansawdd lle mae pobl eisiau byw, gweithio a chwarae.

Cynaliadwy

Mae cynaliadwy yn meddwl rhywbeth fydd yn para am amser hir. Mae'n meddwl cynllunio ar gyfer y dyfodol mewn ffordd sy'n dda i bobl a'r blaned.

Economi

Mae'r economi yn meddwl faint o arian sydd gan ardal.

Mwynau

Mae mwynau yn sylweddau naturiol sydd yn y ddaear.

Sero net

Mae sero net yn meddwl lleihau faint o nwyon niweidiol rydyn ni'n eu rhoi yn yr awyr.

Tai fforddiadwy

Mae tai fforddiadwy yn gartrefi sy'n rhatach i'w prynu neu eu rhentu na'r rhan fwyaf o gartrefi eraill.

Tir llwyd

Tir llwyd ydy tir sydd wedi cael ei ddefnyddio o'r blaen, fel ar gyfer ffatrioedd. Mae'n gallu cael ei ddefnyddio eto ar ôl glanhau.

Ynni glân

Mae ynni glân yn bŵer o bethau sydd ddim yn niweidio'r amgylchedd. Fel o'r haul, y gwynt neu'r dŵr.