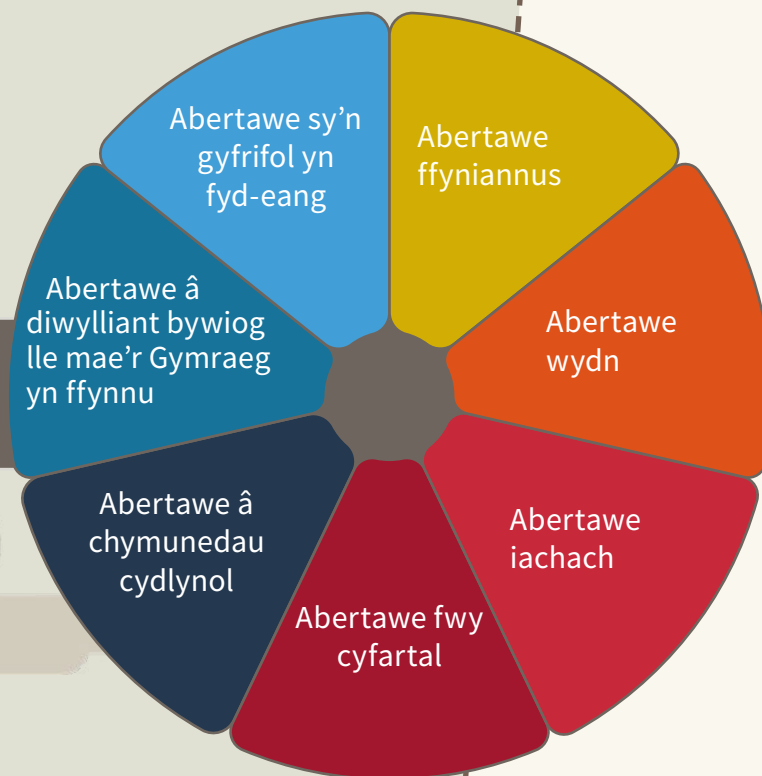


Bwrdd Gwasanaethau Cyhoeddus Abertawe Cynllun Llesiant Lleol



Gweithio gyda'n gilydd i Adeiladu Gwell Dyfodol





Cynnwys

| | |
|---|----|
| Neges | 3 |
| Mae Cymru'n gwneud pethau'n wahanol | 4 |
| Mae Abertawe hefyd yn gwneud pethau'n wahanol | 5 |
| Y Blynyddoedd Cynnar | 7 |
| Byw'n Dda, Heneiddio'n Dda | 11 |
| Gweithio gyda Byd Natur | 15 |
| Cymunedau Cryfion | 19 |
| Rhannu ar gyfer Abertawe | 23 |
| Atodiad I: Gwneud y Cysylltiadau | 26 |
| Atodiad II: Bwrdd Gwasanaethau Cyhoeddus Abertawe | 27 |
| Atodiad III: Y modd y mae'r cynllun wedi datblygu | 28 |
| Geirfa | 31 |



Adeiladu ar gyfer gwell dyfodol



Neges

Ni yw Bwrdd Gwasanaethau Cyhoeddus Abertawe. Mae gan bob awdurdod lleol yng Nghymru Fwrdd Gwasanaethau Cyhoeddus. Rydym yn gweithio gyda phartneriaid a sefydliadau i wella llesiant y bobl yn ein hardaloedd.

i Llesiant – bod yn iach ac yn hapus ym mhob agwedd ar eich bywyd.

Dyma ein Cynllun Llesiant Lleol. Yn Abertawe, rydym yn credu mewn hawliau pob unigolyn. Ein gweledigaeth yw gweithio gyda'n gilydd er mwyn sicrhau bod Abertawe:

- yn fan ffyniannus
- yn fan lle mae ein hamgylchedd naturiol yn cael ei werthfawrogi a'i gynnal
- yn fan lle y gall pawb gael y dechrau gorau mewn bywyd
- yn fan lle y gall pawb fyw'n dda a heneiddio'n dda
- yn fan lle y gall pawb gael pob cyfle i fod yn iach, yn hapus, ac yn ddiogel
- yn fan lle y gall pawb gael swydd dda
- a bod y gorau y gallant fod.

Yn 2016, aethom ati i ddechrau sgwrs am lesiant yn Abertawe, i gynnal Asesiad o Lesiant Lleol er mwyn deall yr hyn sydd bwysicaf i'n cymunedau.

Mae'r Asesiad yn dangos bod Abertawe yn lle gwych i fyw, ond bod angen i ni weithio gyda'n gilydd i sicrhau bod pawb yn gallu byw'n dda, elwa ar yr hyn yr ydym yn ei wneud, a bod yn falch o Abertawe.

Trwy wrando ar y bobl a defnyddio'r wybodaeth o'r Asesiad, rydym wedi gweithio allan beth fydd yn gwneud y gwahaniaeth mwyaf o ran gwella llesiant Abertawe.

Nawr, mae gennym bedwar amcan ac un cam gweithredu trawsbynciol.

i Cam Gweithredu Trawsbynciol – cam gweithredu sy'n berthnasol i'r holl amcanion.

Pedwar maes y cynllun:

1. **Y Blynyddoedd Cynnar** – sicrhau bod plant yn cael y dechrau gorau mewn bywyd.
2. **Byw'n Dda, Heneiddio'n Dda** – sicrhau bod Abertawe yn lle i fyw a heneiddio'n dda.
3. **Gweithio gyda Byd Natur** – gwella iechyd, cefnogi bioamrywiaeth a lleihau ein hól troed carbon.
4. **Cymunedau Cryfion** – cefnogi cymunedau i hybu balchder ac ymdeimlad o berthyn.

i Bioamrywiaeth – y mathau gwahanol o blanhigion ac anifeiliaid.

Ein Cam Gweithredu Trawsbynciol yw sicrhau bod pob gwasanaeth yn gweithio gyda'i gilydd yn Abertawe trwy rannu adnoddau, asedau a gwybodaeth.

Mae'r Cynllun hwn yn nodi'r hyn y mae angen i ni ei wneud er mwyn cyflawni pob un o'n hamcanion. Yna, mae'n nodi manylion y camau y byddwn yn eu cymryd i sicrhau bod ein hamcanion yn cael eu gwireddu.

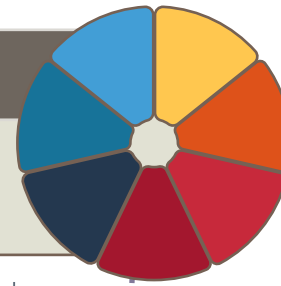


Rhaid i ni sicrhau bod anghenion yn cael eu diwallu nawr ac yn y dyfodol.



Mae Cymru'n gwneud pethau'n wahanol

Bu newidiadau i'r gyfraith. Mae'r newidiadau hyn yn rhoi'r cyfle i ni edrych ar y ffordd yr ydym yn gweithio ac yn gwella gwasanaethau.



Mae **Deddf Llesiant Cenedlaethau'r Dyfodol (Cymru) 2015** yn cynnwys saith nod llesiant.

Cymru ffyniannus – Cymdeithas arloesol, gynhyrchiol a charbon isel, sy'n cydnabod cyfyngiadau'r amgylchedd byd-eang. Rydym yn defnyddio adnoddau mewn modd cyfrifol (gan gynnwys cymryd camau o ran y newid yn yr hinsawdd). Rydym yn datblygu poblogaeth fedrus ac addysgedig mewn economi sy'n cynhyrchu cyfoeth ac yn darparu cyfleoedd cyflogaeth. Gall pobl fanteisio ar y cyfoeth a gynhyrchir trwy gael swyddi da.

Cymru wydn – Cenedl sy'n cadw ac yn gwella amgylchedd naturiol bioamrywiol. Mae gennym ecosystemau gweithredol iach, sy'n cynnal gwytnwch cymdeithasol, economaidd ac ecolegol. Mae gennym y gallu i addasu i newid (er enghraifft y newid yn yr hinsawdd).

Cymru iachach – Cymdeithas lle mae llesiant corfforol a meddyliol pobl y gorau y gall fod. Cymdeithas sy'n deall dewisiadau ac ymddygiadau sy'n fuddiol i iechyd yn y dyfodol.

Cymru fwy cyfartal – Cymdeithas sy'n galluogi pobl i gyrraedd eu potensial, ni waeth beth yw eu cefndir neu eu hamgylchiadau (yn cynnwys eu cefndir a'u hamgylchiadau cymdeithasol-economaidd).

Cymru â chymunedau cydlynol – Cymunedau deniadol, hyfyw a diogel, sydd wedi'u cysylltu'n dda.

Cymru â diwylliant bywiog lle mae'r Gymraeg yn ffynnu – Cymdeithas sy'n hyrwyddo ac yn diogelu diwylliant, treftadaeth a'r Gymraeg. Rydym yn annog pobl i gyfranogi yn y celfyddydau ac i gymryd rhan mewn chwaraeon a gweithgareddau hamdden.

Cymru sy'n gyfrifol yn fyd-eang – Cenedl sy'n ystyried a yw ein gweithredoedd yn cyfrannu mewn modd cadarnhaol at lesiant byd-eang. Rydym yn ystyried hyn ym mhopeth a wnawn i wella lles economaidd, cymdeithasol, amgylcheddol a diwylliannol Cymru.

Deddf Gwasanaethau Cymdeithasol a Llesiant (Cymru) 2014. Mae'r ddeddf hon yn nodi camau i wella llesiant pobl yng Nghymru. Dyma'r pum ffordd o weithio:



Yr Hirdymor – cydbwysu anghenion byrdymor ag anghenion hirdymor.



Atal – atal problemau rhag digwydd neu waethygu.



Integreiddio – ystyried y modd y mae'r cynllun hwn yn gweithio gyda chynlluniau eraill.



Cydweithredu – cydweithio â gwasanaethau eraill er mwyn cyflawni ein nodau.



Cyfranogi – galluogi pobl i gymryd rhan mewn penderfyniadau.



Mae Abertawe'n gwneud pethau'n wahanol



Poblogaeth
244,500
ac yn tyfu! 

Addysg

Mae yna nifer mawr o bobl gymwysedig iawn yma.
Dros **20,000** o fyfyrwyr.

Ein hamgylchedd

Mae llawer o bobl yn teithio yma i ymweld ac i weithio. Hon yw un o'r siroedd cyfoethocaf yng Nghymru o ran ecoleg. Mae gennym lawer o rywogaethau o blanhigion ac anifeiliaid sy'n unigryw ac yn brin. Mae angen diogelu'r rhain.

Hir oes

Mae pobl yn byw'n hirach. Mae hyn yn beth da, ond mae'n golygu bod mwy o alw ar ein gwasanaethau.

Anghydraddoldebau

Mae gennym gymunedau cyfoethog a chymunedau tlawd, fel ei gilydd. Mae disgwyliadau oes pobl yn wahanol iawn.



Gwaith

Mae swyddi'n newid. Mae yna fwy o dechnoleg, cynnydd o ran awtomeiddio, a newidiadau ym maes gofal iechyd. Mae hyn yn creu heriau a chyfleoedd.



Abertawe yw'r
ail ddinas fwyaf
yng Nghymru.

Mae pobl o nifer o gefndiroedd gwahanol yn byw yma.

Y Gymraeg

Yn gyffredinol, mae nifer y bobl sy'n gallu siarad Cymraeg yn disgyn, ond mae'n codi ar gyfer plant dan 16 oed.

Cymraeg

Wrth edrych i'r dyfodol, mae angen i ni ddeall yr heriau a'r cyfleoedd a ddaw yn sgil y newidiadau hyn.

Mae Cymru'n newid, ac mae Abertawe'n newid hefyd. Mae mwy o bobl o gefndiroedd gwahanol yn dewis symud i Abertawe i fyw.

- Mae yna fygythiadau i'n hadnoddau a'n cyllid.
- Mae yna ardaloedd o ansawdd amgylcheddol wael y mae angen eu gwella.
- Mae nifer cyfartalog y bobl mewn cartrefi yn disgyn.
- Mae mwy o bobl nag erioed o'r blaen yn byw ar eu pen eu hunain.



Y Fargen Ddinesig

Mae'n gwella llesiant economaidd ac yn fuddsoddiad o **£1.3 biliwn**. Mae'n dod â **10,000** o swyddi a chyfleoedd ar gyfer hyfforddi.

Yn ein barn ni, mae'r Fargen Ddinesig yn chwarae rôl bwysig wrth helpu i gyflawni'r amcanion llesiant.

Mae yna Strategaeth Adfywio Economaidd ar gyfer Dinas-ranbarth Bae Abertawe. Bydd y strategaeth hon yn gwella llesiant economaidd trwy greu swyddi a chyfleoedd da ar gyfer pobl a busnesau Bae Abertawe.

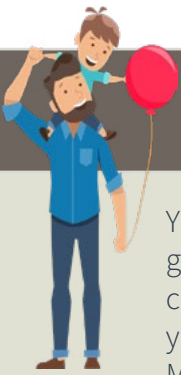
Mae'n helpu i adeiladu Abertawe fwy ffyniannus, gwydn a chyfartal.



Mudiad Dinasoedd Iach Ewrop

Mae hwn yn cynnig safbwynt rhyngwladol ar syniadau a phosibiliadau i ychwanegu at ganlyniadau o ran llesiant.

Eich cynnwys chi – Sut y penderfynwyd ar ein pedwar amcan



Yn 2016, aethom ati i gynnal Asesiad o Lesiant Lleol ar gyfer Abertawe. Roedd yr Asesiad wedi'i seilio ar chwe chanlyniad, a oedd yn cynrychioli'r math o le yr oeddem yn dymuno i Abertawe fod.

Man lle mae'r canlynol yn wir:

- mae plant yn cael dechrau da mewn bywyd
- mae pobl yn dysgu yn llwyddiannus
- mae gan bobl ifanc ac oedolion swyddi da
- mae gan bobl safon byw dderbyniol
- mae pobl yn iach, yn ddiogel ac yn annibynnol
- mae gan bobl leoedd da i fyw, i weithio ac i ymweld â nhw.

Yna, yn ystod haf 2017, aethom ati i gysylltu â'n Partneriaid, ac â grwpiau gwirfoddol, sefydliadau cymunedol, a phobl leol i drafod yr hyn sy'n bwysig i ddyfodol Abertawe.

Roedd y sgwrsiau hyn yn cynnwys ffeithiau a gwybodaeth o'r canlynol:

- yr Asesiad o Lesiant Lleol,
- Adroddiad Llywodraeth Cymru ar Dueddiadau'r Dyfodol,
- profiadau pobl o ddefnyddio gwasanaethau
- pobl broffesiynol ac arbenigwyr.

Nodwyd deg thema ar gyfer gweithredu. Yna, aethom ati i edrych ar y rhain a phenderfynu lle roedd yna gyfleoedd i weithio gyda'n gilydd. Datblygodd y rhain i ffurfio ein pedwar amcan.

Themâu a nodwyd gan y sgwrsiau:

Y Blynyddoedd Cynnar

Heneiddio'n dda

Bioamrywiaeth

Newid yn yr Hinsawdd/Lleihau Carbon

Cydlyniant/Balchder Cymunedol

Cydweithio/Cyfalaf Cymdeithasol

Newid Ymddygiad

Edrychom ar y themâu hyn. Yna, penderfynom lle roedd yna gyfleoedd i gydweithio, cymryd camau, a chyflawni ein nodau.

Aethom ati hefyd i nodi camau gweithredu trawsbynciol –

Rhannu ar gyfer Abertawe.

Mae **tai** yn thema allweddol yn yr amcanion.

Mae'r economi yn thema allweddol, a hynny o fewn Cymunedau Cryfion trwy'r Fargen Ddinesig a Strategaeth Adfywio Economaidd Dinas-ranbarth Bae Abertawe.

Amcanion a themâu rhyng-gysylltiedig yn y Cynllun Llesiant Lleol:

Y Blynyddoedd Cynnar – Sicrhau bod plant yn cael y dechrau gorau mewn bywyd, er mwyn bod y gorau y gallant fod.

Byw'n Dda, Heneiddio'n Dda – Sicrhau bod Abertawe yn lle gwych i fyw a heneiddio'n dda.

Gweithio gyda Natur – Gwella iechyd, cynyddu bioamrywiaeth a lleihau ein hól troed carbon.

Cymunedau Cryfion – Grymuso cymunedau gan hybu balchder a synnwyr o berthyn.



1 Bydd plant yn cael y dechrau gorau mewn bywyd, er mwyn bod y gorau y gallant fod...

Pan fydd rhieni a theuluoedd wedi paratoi'n dda ar gyfer genedigaeth a phlentyndod cynnar

Pan fydd pob plentyn yn datblygu i'w lawn botensial



Pan fydd y gwasanaethau cymorth o ansawdd uchel ac yn cydweithio'n dda

Pan fydd plant yn ddiogel rhag niwed ac yn cael eu cefnogi ar y cyfle cyntaf

Os bydd plant yn cael y dechrau gorau mewn bywyd, byddant yn debygol o fod yn iachach, yn fwy tebygol o fod yn well dysgwyr, ac yn llai tebygol o brofi tlodi ac amddifadedd pan fyddant yn oedolion.

Mae profiadau cadarnhaol yn ystod y Blynyddoedd Cynnar yn arwain at debygolrwydd uwch o gael swydd dda a gwell safon byw. Maent yn fwy tebygol o allu gofalu am yr amgylchedd a chyfrannu at gymunedau diogel a ffyniannus (am ragor o wybodaeth, gweler Adolygiad Marmot).

Mae yna dri categori ar gyfer rhoi'r dechrau gorau mewn bywyd i blant yn Abertawe:

- Hyrwyddo negeseuon a gwybodaeth bwysig i bawb.
- Cryfhau a gwella gwasanaethau cyffredinol ar gyfer y Blynyddoedd Cynnar. Mae hyn yn digwydd trwy argaeledd ymyraethau cynnar ychwanegol ar gyfer darpar rieni a phlant ifanc. Mae'n sicrhau bod yna seiliau cadarn ar gyfer eu datblygiad yn y dyfodol.
- Ychwanegu gwerth at wasanaethau cyffredinol ac ymyrraeth gynnar. Mae hyn yn golygu ymgysylltu â gwasanaethau a sefydliadau ehangach, a chynnwys y gwasanaethau a'r sefydliadau hynny. Mae'n golygu hyrwyddo, cyfeirio, cyd-gynllunio a darparu cymorth a gweithgareddau cymunedol.

Gan ddefnyddio tystiolaeth o'r Asesiad o Lesiant Lleol, mae'r diagram hwn yn nodi'r hyn sydd ei angen i sicrhau bod plant yn cael y dechrau gorau mewn bywyd, er mwyn bod y gorau y gallant fod.

| | | |
|--------|---------|--------------------------------|
| Amcan: | Pan fo: | Felly, mae angen i ni sicrhau: |
|--------|---------|--------------------------------|

Mae plant yn cael y dechrau gorau mewn bywyd, er mwyn bod y gorau y gallant fod



Rhieni wedi paratoi ar gyfer genedigaeth

Bod rhieni yn cael eu cefnogi i feithrin eu sgiliau a'u gwybodaeth, ac i fagu hyder

Bod rhieni yn dilyn ffordd iach o fyw, a bod ganddynt fynediad at yr amgylchedd lleol a naturiol

Bod gan rieni fynediad at gyflogaeth dda

Bod teuluoedd yn byw mewn tai o safon dda

Bod teuluoedd yn mwynhau perthnasoedd teuluol iach

Pob plentyn yn datblygu i'w lawn potensial

Bod plant yn meithrin ymlyniadau cadarnhaol, da â'u rhieni a'u gofalwyr

Bod plant sydd ag anghenion ychwanegol yn cael eu hadnabod a'u cefnogi

Bod gan blant iechyd a llesiant corfforol a meddyliol o safon dda

Bod plant yn datblygu lleferydd, iaith a sgiliau cyfathrebu yn llwyddiannus

Plant yn ddiogel rhag niwed, a'u bod yn cael eu cefnogi ar y cyfle cyntaf

Bod anghenion plant yn cael eu hadnabod a'u cefnogi ar y cyfle cyntaf

Bod cartrefi a chymunedau yn ddiogel ac yn rhydd rhag trais

Y gwasanaethau cymorth o safon uchel ac yn integredig

Bod y broses o rannu data a gwybodaeth rhwng gwasanaethau yn effeithiol

Bod y gwasanaethau yn flaenoriaethau, a'u bod yn cyd-fynd, er mwyn cefnogi iechyd meddwl rhieni/gofalwyr a mynd i'r afael â phroblemau o ran camddefnyddio alcohol a chyffuriau

Bod cyfathrebu a chydweithio cryf rhwng gwasanaethau'r Bwrdd Gwasanaethau Cyhoeddus.



Ein Hamcan erbyn 2040:

Sicrhau bod plant yn Abertawe yn cael y dechrau gorau mewn bywyd, er mwyn bod y gorau y gallant fod.

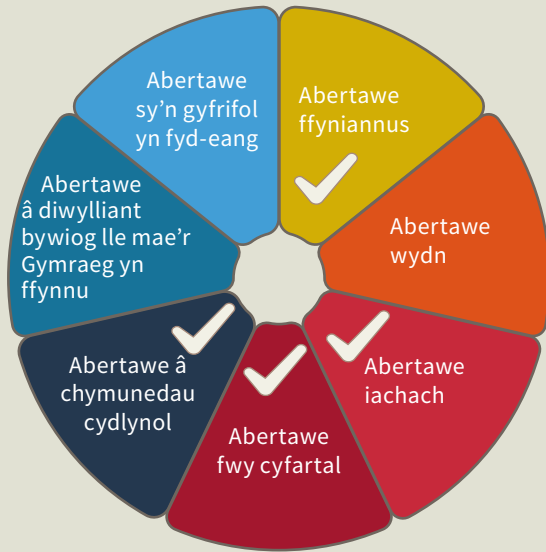
Dyma'r camau y byddwn yn eu cymryd tuag at gyflawni hyn:

| Y camau i'w cymryd | Y Byrdymor (< 3 blynedd) | Y Tymor Canolig (4-9 mlynedd) | Yr Hirdymor (10-25 mlynedd) |
|---|---|---|---|
| Hyrwyddo Rhaglen 1,000 o Ddiwrnodau Cyntaf Abertawe | Cefnogi ac ymuno â grŵp cydweithredol 1000 o Ddiwrnodau Cyntaf Iechyd Cyhoeddus Cymru. Datblygu cynllun gweithredu i gyflawni'r camau gweithredu byrdymor. | Adolygu camau gweithredu tymor canolig a'u rhoi ar waith. | Daw'r arbedion o weithredu'r camau byrdymor a thymor canolig, a chânt eu buddsoddi yn y camau gweithredu sy'n weddill. |
| Sicrhau bod rheini'n cael eu paratoi ar gyfer genedigaeth a'u cyfnod yn ystod plentyndod cynnar | Ymgysylltu â gweithluoedd ein Byrddau Gwasanaethau Cyhoeddus. Sicrhau bod pob cyswllt yn cyfrif, a hynny trwy hyrwyddo negeseuon a gwybodaeth allweddol i deuluoedd. Mabwysiadu rhagnodi cymdeithasol ar bob lefel. | Adeiladu ar elfennau cyfranogi o ran datblygu a chroesawu'r negeseuon trwy gydweithio. | Cadw'r momentwm yn yr hirdymor. |
| Integreiddio Gwasanaethau Blynyddoedd Cynnar yn fwy effeithiol | Archwilio cyfleoedd i integreiddio gwasanaethau Blynyddoedd Cynnar. Dysgu o arfer da presennol yn Abertawe a thu hwnt. Datblygu a phrofi model ar gyfer Abertawe trwy gynlluniau peilot. | Gwerthuso model ar gyfer Abertawe a'i ymgorffori ymhellach. Cynyddu cydweithredu a chydweithio amlasiantaethol agosach. | Gweithredu model newydd Abertawe ar gyfer y Blynyddoedd Cynnar yn llawn. |
| Sicrhau bod ymyraethau yn digwydd yn gynt mewn bywyd (ac yn y modd cywir ar y camau diweddarach) | Archwilio a threialu cyfleoedd trawsasiantaethol. Darparu gwasanaethau ataliol ar gam cynharach er mwyn atal problemau rhag gwaethygu. | Adeiladu ar yr hyn sy'n gweithio. | Cadw'r momentwm a sicrhau bod y cylch yn lleihau ledled y boblogaeth o ran Profiadau Niweidiol yn ystod Plentyndod (ACE). |

Grŵp Llywio'r Blynyddoedd Cynnar a fydd yn gyfrifol am gyflawni'r Camau. Bydd arweinwyr penodol yn cael eu nodi fel y bo'n briodol.



Sut y byddwn yn cyfrannu i'r eithaf at lesiant



Bydd sicrhau bod plant yn cael y dechrau gorau mewn bywyd yn cyfrannu at y nodau llesiant trwy adeiladu:

- Abertawe iachach
- Abertawe ffyniannus
- Abertawe fwy cyfartal
- Abertawe gydlynol.

Byddwn yn defnyddio'r pum ffordd o weithio er mwyn helpu i gyflawni'r camau hyn.

Atal: Cydweithio i greu amodau lle gall plant ffynnu.

Yr Hirdymor: Ymyraethau cynnar er mwyn sicrhau'r iechyd a'r llesiant gorau yn yr hirdymor.

Cydweithredu: Rhannu data, gwybodaeth a dealltwriaeth, a chydweithredu.



Integreiddio: Integreiddio adnoddau a chydgynllunio.

Cyfranogi: Defnyddio dull gweithredu cydgynhyrchiol wrth weithio gyda phlant, rhieni, gofalwyr ac ymarferwyr.



2 Bydd pobl yn byw ac yn heneiddio'n dda...

**Pan fyddant mor annibynnol
â phosibl ac yn mwynhau
ansawdd bywyd da**

**Pan fyddant yn teimlo'n
ddiogel yn eu cartrefi a'u
cymunedau**



**Pan fydd ganddynt yr iechyd a'r llesiant
gorau posibl**

**Pan fydd pobl yn eu gwerthfawrogi ac yn
gwrando arnynt, a phan fyddant yn gallu
rheoli eu bywydau**

Mae llawer o'r bobl yn Abertawe yn byw yn hirach. Fodd bynnag, gwyddom fod yna wahaniaethau mawr rhwng ein cymunedau tlotaf a chyfoethocaf.

Rydym am gefnogi pawb i heneiddio'n dda, ac i fod yn ddiogel, yn iach, yn annibynnol ac yn wydn, er mwyn iddynt allu cyflawni eu llawn potensial. Er mwyn cyflawni hyn, mae angen i ni gefnogi pobl ar hyd eu hoes. Mae'n bwysig eu bod yn gallu cael swyddi o ansawdd da, cael digon o arian i fyw, cael cartrefi diogel, o ansawdd da, a meddu ar y gallu i wneud penderfyniadau sy'n eu galluogi i ffynnu.

Gan ddefnyddio tystiolaeth o'r Asesiad o Lesiant Lleol, mae'r diagram hwn yn nodi'r hyn sydd ei angen er mwyn sicrhau bod pobl yn byw'n dda ac yn heneiddio'n dda.

| | | |
|--------|-----------|--------------------------------|
| Amcan: | Pan fydd: | Felly, mae angen i ni sicrhau: |
|--------|-----------|--------------------------------|

Bydd pobl yn byw'n dda ac yn heneiddio'n dda

Pobl yn meddu ar yr iechyd a'r llesiant gorau posibl.

Bod negeseuon allweddol o ran iechyd a llesiant yn cael eu nodi a'u hybu mewn ffyrdd y gallant eu deall

Bod gan bawb gyfleoedd i wella eu hiechyd a'u llesiant

Ein bod yn creu amgylcheddau sy'n cefnogi iechyd a llesiant, a'n bod yn gofalu am yr amgylcheddau hyn ac yn eu hamddiffyn

Pobl mor annibynnol â phosibl, ac yn mwynhau ansawdd bywyd da

Bod pobl yn cael cymorth i gael gwybodaeth, cyngor a help

Bod y gwasanaethau iechyd a gofal cymdeithasol yn cydweithio i ddarparu gwasanaethau cymunedol

Bod pobl yn cael cymorth i ddysgu, gweithio a byw'n dda

Bod pobl a chymunedau yn cael cymorth i gysylltu

Pobl yn cael eu gwerthfawrogi ac yn cael clust i wrando arnynt er mwyn iddynt allu rheoli penderfyniadau

Bod cyngor a chymorth yn cael ei roi mewn ffyrdd sy'n helpu pobl i'w helpu eu hunain

Bod pobl yn gallu cael gofal a chymorth mewn ffyrdd sy'n diwallu eu hanghenion ac sy'n eu helpu i'w cynnal eu hunain

Bod hawliau dynol yn rhan fwy o'r modd y mae gwasanaethau'n gweithio ac yn cynllunio

Pobl yn teimlo'n ddiogel yn eu cartrefi a'u cymunedau

Bod pobl yn byw mewn cartrefi diogel, o ansawdd da

Ein bod yn creu amgylcheddau sy'n cefnogi pobl i deimlo'n ddiogel ac i fod yn ddiogel, a'n bod yn gofalu am yr amgylcheddau hyn ac yn eu hamddiffyn.





Ein Hamcan erbyn 2040:

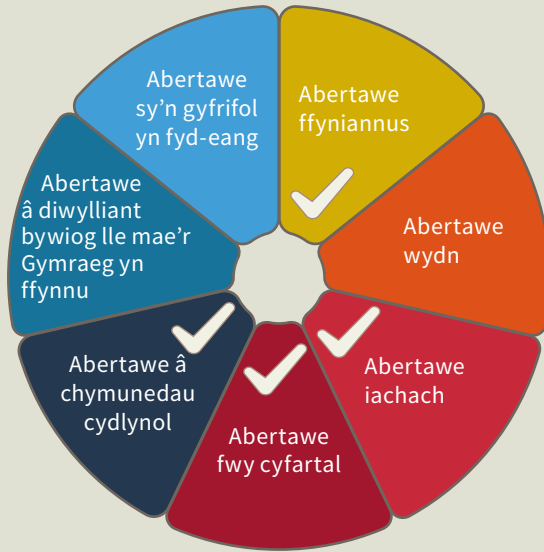
Sicrhau bod Abertawe yn lle gwych i fyw'n dda a heneiddio'n dda. Dyma'r camau y byddwn yn eu cymryd tuag at gyflawni hyn:

| Y camau i'w cymryd | Y Byrdymor (< 3 blynedd) | Y Tymor Canolig (4-9 mlynedd) | Yr Hirdymor (10-25 mlynedd) |
|---|---|--|---|
| Dulliau newydd ac arloesol o ymdrin ag iechyd a gofal cymdeithasol | Manteisio i'r eithaf ar y dulliau gweithredu presennol. Archwilio dulliau o ymdrin ag iechyd a gofal cymdeithasol sy'n seiliedig ar dystiolaeth, gan gynnwys dulliau newydd o ymdrin â gofal diwedd oes. Cydgynhyrchu cynllun gweithredu ar gyfer Abertawe sy'n Ystyriol o Ddementia, sy'n integredig ac yn gyfannol. | Ymgorffori dulliau arloesol ochr yn ochr â gweithlu medrus, sy'n helpu i ddarparu gofal a chymorth i deuluoedd o ansawdd da yn y gymuned. Cefnogi teuluoedd i gynllunio ar gyfer diwedd oes. Archwilio gwerth technoleg gynorthwyol newydd yn y cartref. | Ymgorffori'r dulliau hyn yn llawn ymhlith ein partneriaid, a helpu pobl a theuluoedd sydd â phroblemau iechyd cronig neu derfynol. Sicrhau bod yna ddewis a mynediad at ofal priodol o ansawdd da. Sicrhau bod yna gymorth yn y gymuned sy'n diwallu'r anghenion. |
| Sicrhau bod pob cyswllt yn cyfrif | Cefnogi unigolion i barhau'n annibynnol, yn ddiogel ac yn iach yn eu cartrefi eu hunain trwy ddatblygu rhaglen 'Sicrhau bod Pob Cyswllt yn Cyfrif'. Rhannu negeseuon allweddol am iechyd, diogelwch a llesiant, a chyfeirio atynt yn effeithiol. Cyflwyno hyfforddiant ac adnoddau Sicrhau bod Pob Cyswllt yn Cyfrif ledled sefydliadau'r Bwrdd Gwasanaethau Cyhoeddus. | Gofalu bod ein rhaglen Sicrhau bod Pob Cyswllt yn Cyfrif wedi'i hymgorffori ledled y gweithlu fel arfer normal. Parhau i ddatblygu'r rhaglen hon, a darparu cyngor a chyfeiriad cyfredol ac effeithiol. | |
| Dulliau gweithredu cymunedol | Archwilio amrywiaeth o fentrau i fynd i'r afael ag arwahanrwydd a meithrin gwytnwch personol ledled y Bwrdd Gwasanaethau Cyhoeddus a'r sector gwirfoddol. Datblygu cynllun integredig ar gyfer y modd y byddwn ni, y bartneriaeth, yn mynd i'r afael â hyn. | Cyflawni'r camau gweithredu byrdymor a thymor canolig sydd yn y cynllun. Sicrhau ystod o gyfleoedd i gefnogi pobl sy'n unig neu mewn perygl o fod yn unig ac yn ynysig. | Sicrhau bod ystod o fentrau ataliol a gwasanaethau cymorth ar gael i bawb yn Abertawe. |
| Tai a thechnoleg arloesol | Archwilio opsiynau technoleg gynorthwyol a thai arloesol ar gyfer pobl sydd ag anghenion gofal ychwanegol. Helpu pobl i barhau'n annibynnol yn eu cartrefi. | Datblygu ymatebion technolegol trwy amrywiaeth eang o bartneriaid cyhoeddus, preifat a thrydydd sector. Cynnig dewis personol ac ansawdd da. | Datblygu amrywiaeth o opsiynau tai sy'n addas i anghenion pobl. Helpu pobl i barhau'n annibynnol yn eu cartrefi eu hunain am gyhyd â phosibl. |
| Newid diwylliannol | Dechrau sgwrs ledled y cenedlaethau am yr hyn a olygir wrth fyw'n dda a heneiddio'n dda. Datblygu ymgyrch sy'n seiliedig ar yr adborth, ac y gellir ei hybu ar bob un o gamau bywyd. | Ymateb i'r ymgyrch, gan ddatblygu dulliau gweithredu a gwasanaethau sy'n cefnogi annibyniaeth a gwytnwch parhaus. Parhau i hybu ymgyrch byw'n dda, heneiddio'n dda ar bob un o gamau bywyd. | Parhau i lywio newid diwylliannol ymhlith ein partneriaid a ledled y gymuned. |

Y Grŵp Llywio Heneiddio'n Dda a fydd yn arwain hyn. Bydd yn cael ei gyflawni gan bartneriaeth estynedig, ac yn cynnwys y gymuned ehangach, ynghyd a'r trydydd sector a'r sectorau preifat a chyhoeddus. Bydd hyn yn sicrhau ein bod yn cyflawni'r holl gamau gweithredu yn yr amcan hwn.



Sut y byddwn yn cyfrannu i'r eithaf at lesiant



Bydd cefnogi pobl i Fyw'n Dda a Heneiddio'n Dda yn cyfrannu at yr amcanion llesiant trwy adeiladu:

- Abertawe iachach
- Abertawe ffyniannus
- Abertawe fwy cyfartal
- Abertawe gydlynol.

Byddwn yn defnyddio'r pum ffordd o weithio er mwyn helpu i gyflawni'r camau hyn.

Atal: Cefnogi pobl i feithrin cryfder, annibyniaeth a gwytnwch trwy gydol eu hoes.

Yr Hirdymor: Ymyraethau cynnar er mwyn sicrhau'r iechyd a'r llesiant gorau yn yr hirdymor.

Cydweithredu: Rhannu arfer gorau, sgiliau a phrofiad, a meddu ar gryfder ar y cyd wrth fynd i'r afael â materion allweddol.



Integreiddio: Gweithlu rheng flaen mwy integredig, sy'n rhoi'r gefnogaeth iawn i bobl ar yr adeg iawn.

Cyfranogi: Datblygu mecanweithiau cynnwys cadarn ac integredig.



3 Gweithio gyda byd natur er mwyn...

Gwella iechyd a llesiant

**Cynnal a chynyddu
bioamrywiaeth**



**Gwella ein gwybodaeth am ein
hamgylchedd naturiol, ynghyd â'n
dealltwriaeth ohono**

Lleihau ein hól troed carbon

Mae amgylchedd naturiol llewyrchus yn darparu llawer o fuddion i gymdeithas. Mae'n gwella llesiant a ffyniant economaidd ledled y wlad.

Mae gan Abertawe rwydwaith o dirluniau a chynefinoedd bywyd gwyllt amrywiol a deniadol. Mae hyn yn cynnwys ein morlin, ucheldiroedd, coetiroedd, afonydd a gwlypdiroedd, yn ogystal â'n parciau a'n gerddi trefol. Mae hyn yn golygu mai Abertawe yw un o'r siroedd mwyaf gwyrdd yn y DU.

Fodd bynnag, rydym yn cydnabod bod rhai agweddau ar ein hamgylchedd naturiol yn dirywio. Nid ydynt yn gwrthsefyll newid cystal ag y byddem yn dymuno er mwyn sicrhau llesiant. Mae angen i ni roi'r gorau i gamddefnyddio natur.

Mae angen i ni weithio gyda byd natur er lles pawb. Gall gweithio gyda byd natur olygu sawl peth. Gall olygu:

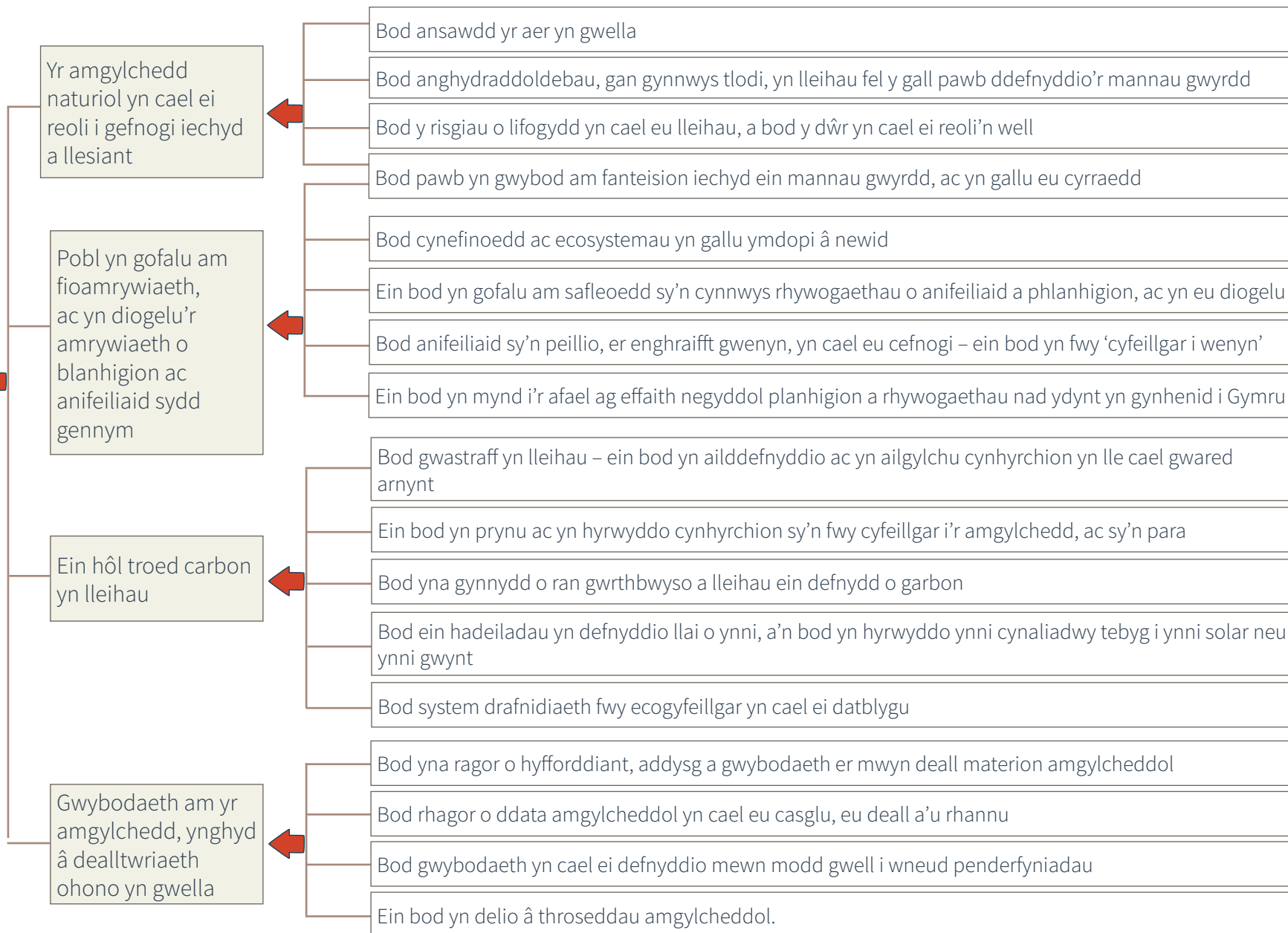
- cynyddu ein seilwaith gwyrdd yn y ddinas
- gwella iechyd meddwl ac iechyd corfforol, fel ei gilydd
- gwella ansawdd yr aer a'r dŵr
- cynyddu faint o egni adnewyddadwy yr ydym yn ei gynhyrchu.

Yn Abertawe, ein nod yw gweithio gyda byd natur i wella iechyd, ac i gynnal a chynyddu bioamrywiaeth. Rydym am leihau ein hól troed carbon, a gwella ein gwybodaeth am ein hamgylchedd naturiol, yn ogystal â'n dealltwriaeth ohono. Mae hyn yn golygu dod o hyd i ddatrysiadau naturiol sy'n effeithio ar lesiant mewn modd ystyrlon, a gweithredu'r datrysiadau hynny.

Gan ddefnyddio tystiolaeth o'r Asesiad o Lesiant Lleol, mae'r diagram hwn yn nodi'r hyn sydd ei angen er mwyn gwella iechyd, cynyddu bioamrywiaeth a lleihau ein hól troed carbon.

| | | |
|--------|-----------|--------------------------------|
| Amcan: | Pan fydd: | Felly, mae angen i ni sicrhau: |
|--------|-----------|--------------------------------|

Gwella llesiant trwy weithio gyda byd natur





Ein Hamcan erbyn 2040:

Gwella iechyd, cynyddu bioamrywiaeth a lleihau ein hól troed carbon. Dyma'r camau y byddwn yn eu cymryd tuag at gyflawni hyn:

| Y camau i'w cymryd | Y Byrdymor (< 3 blynedd) | Y Tymor Canolig (4-9 mlynedd) | Yr Hirdymor (10-25 mlynedd) |
|--|--|--|--|
| Seilwaith Gwyrdd | Datblygu strategaeth Seilwaith Gwyrdd ar gyfer Abertawe, a'i gweithredu. Gweithio gyda chymunedau i ddeall y cyfleoedd i weithredu, ac i fanteisio ar y cyfleoedd hynny. (Mae hyn yn cynnwys y cyfle ar gyfer seilwaith gwyrdd trefol, mannau gwyrdd agored, ac ystad y sector cyhoeddus). | Ymgysylltu â'n partneriaid a'n cymunedau i weithredu'r strategaeth Seilwaith Gwyrdd ar gyfer Abertawe. Manteisio ar gyfleoedd i roi ymyraethau ar waith, ynghyd â'r buddion y mae'r rhain yn eu darparu o ran iechyd. | Sicrhau bod natur wrth galon Abertawe (er enghraifft trwy weithio tuag at statws cydnabyddedig). Sicrhau bod Seilwaith Gwyrdd yn agwedd allweddol ar y modd y darperir gwasanaethau. Cefnogi cymunedau i gymryd rhan yn y broses o gynllunio a llywio eu hardaloedd. |
| Gwasanaethau Ecosystemau (Buddion naturiol) | Deall y gwasanaethau ecosystemau a ddarperir ledled y wlad, a chodi ymwybyddiaeth ohonynt. Lleihau'r risgiau a chynyddu'r cyfleoedd mewn perthynas â'r rhain. | Cyflwyno datrysiadau o fyd natur i wella gwasanaethau ecosystemau ledled Abertawe. | |
| Lleihau a gwrthbwyso carbon | Deall y risgiau i Abertawe sydd ynghlwm wrth y newid yn yr hinsawdd a maint ein hól troed carbon. Nodi a gweithredu cyfleoedd i leihau hyn. (Mae hyn yn cynnwys cludiant a gwastraff). | Archwilio cyfleoedd i ddefnyddio adeiladau ac ystad ein partneriaid i gynhyrchu ynni yn lleol, ar gyfer prosiectau cymunedol, ac i gefnogi trafndiaeth carbon isel. | Gweithio gyda phartneriaid a chymryd camau i leihau allyriadau carbon trwy rannu asedau a gwybodaeth. Cydweithio trwy fentrau lleol. |
| Gwella gwybodaeth a dealltwriaeth | Rhoi syniadau a champau gweithredu ar waith i godi ymwybyddiaeth o heriau (er enghraifft dirywiad bioamrywiaeth) a chyfleoedd (er enghraifft argaeledd mannau gwyrdd) amgylcheddol. | Cydweithio â sefydliadau partner i ddatblygu pecynnau addysg a hyfforddiant amgylcheddol ehangach, ac i gyflwyno'r pecynnau hynny ledled Abertawe. | |

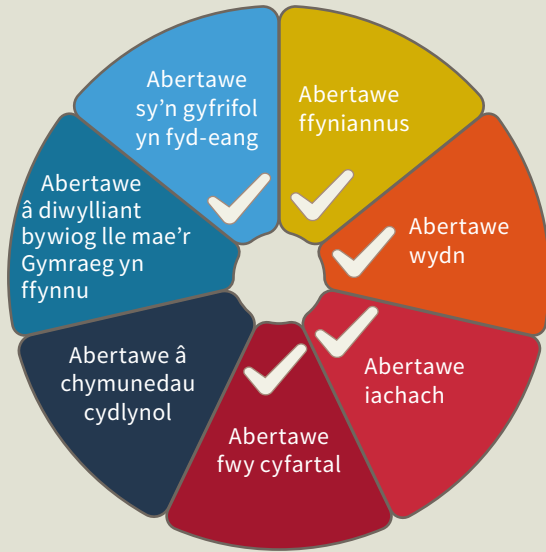
Y Tasglu Natur a fydd yn arwain hyn.

I'w arwain gan y grŵp gweithredu, Gweithio gyda Byd Natur, sy'n cynnwys y gymuned ehangach, sefydliadau a



phartneriaid.

Sut y byddwn yn cyfrannu i'r eithaf at lesiant



Bydd gweithio gyda byd natur yn cyfrannu at y nodau llesiant trwy adeiladu:

- Abertawe iachach
- Abertawe ffyniannus
- Abertawe wydn
- Abertawe fwy cyfartal
- Abertawe sy'n gyfrifol yn fyd-eang.

Byddwn yn defnyddio'r pum ffordd o weithio er mwyn helpu i gyflawni'r

camau hyn.

Atal: Deall achosion y problemau a chydweithio â byd natur i'w hatal.

Yr Hirdymor: Deall y tueddiadau hirdymor, a gweithio gyda byd natur i adeiladu Abertawe fwy gwydn.

Cydweithredu: Cydweithio i wneud y mwyaf o'r buddion sy'n deillio o fyd natur.



Integreiddio: Sicrhau ein bod yn manteisio i'r eithaf ar fuddion gweithio gyda byd natur.

Cyfranogi: Gweithio gyda chymunedau i lywio ein manau gwyrdd.



4 Adeiladu cymunedau cryfach sy'n...

Meddu ar synnwyr o falchder a pherthyn

Mwy cydlynol

Ffyniannus



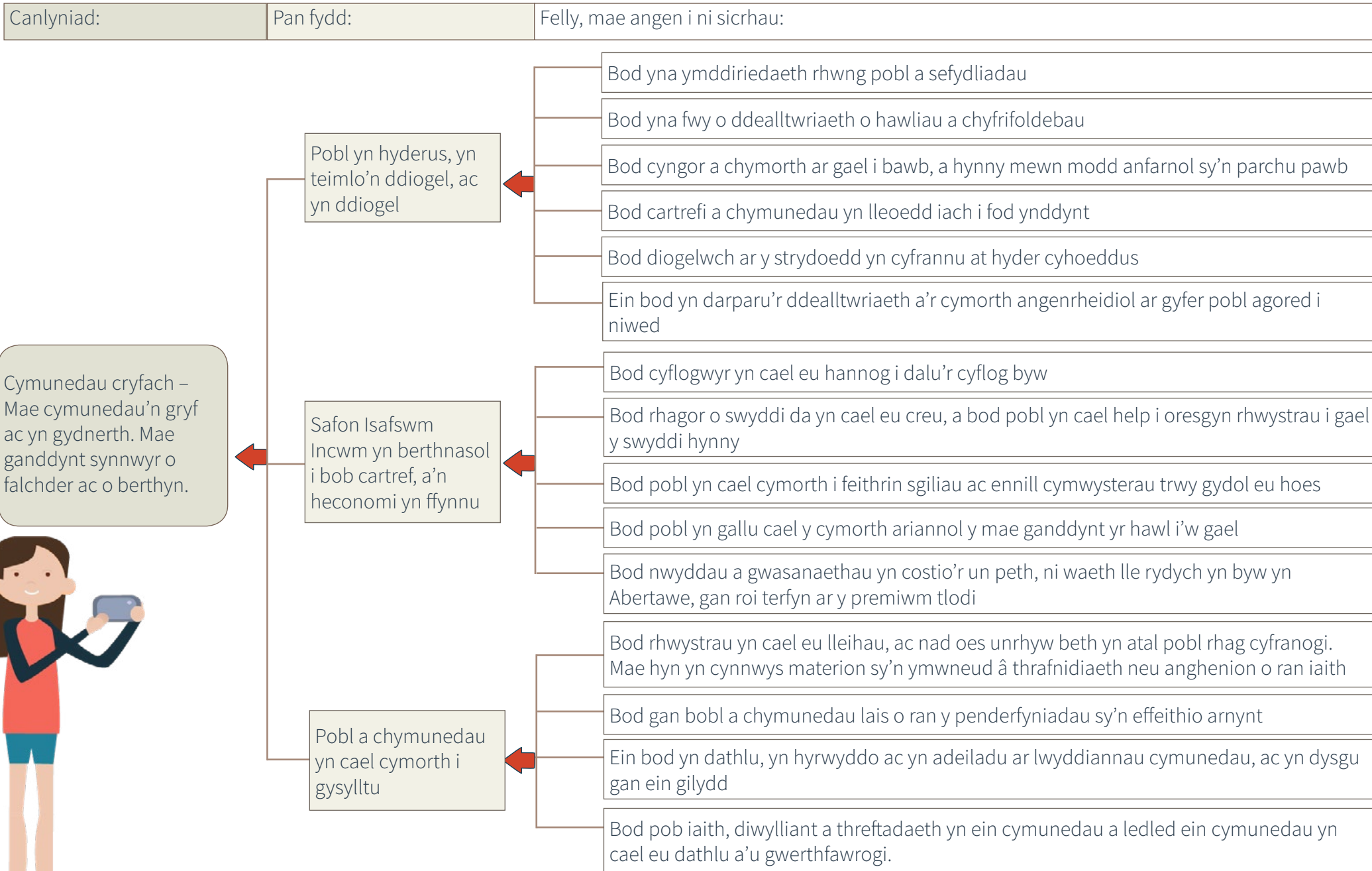
Helpu pobl i ymddiried yn ei gilydd

Cefnogi pobl i deimlo'n ddiogel, ac i fod yn hyderus

Rydym am wneud Abertawe yn lle bywiog, goddefgar a chroesawgar. Man lle mae pawb yn cael yr un cyfleoedd, ac yn teimlo'n falch eu bod yn byw, yn gweithio ac yn chwarae yno. Er mwyn cyflawni hyn, mae'n rhaid i bobl deimlo eu bod yn perthyn ac yn ddiogel. Mae'n rhaid i Abertawe fod yn fan lle mae cefndir ac amgylchiadau pobl yn cael eu gwerthfawrogi.

Mae ein cymunedau yn newid. Rydym am ddysgu gan ein gilydd a chydweithio i adeiladu gwell Abertawe. Gwyddom fod perthnasoedd da yn rhan annatod o lesiant. Wrth i gymunedau newid, byddwn yn dathlu'r hyn sy'n gyffredin rhyngddynt ac yn wynebu'r heriau gyda'n gilydd. Mae hyn yn cynnwys delio â rhwystrau i gyflogaeth, hyfforddiant, cyflawniad addysgol a chynhwysiant.

Er mwyn gwneud hyn, gwyddom fod angen i ni gydweithio a deall materion unigol a chymunedol. Mae angen i ni feithrin ymddiriedaeth rhwng cymunedau a sefydliadau lleol, gan roi llais i'r bobl o ran penderfyniadau sy'n effeithio ar eu bywydau. Mae'n bwysig cefnogi a gweithio gyda phobl agored i niwed a grwpiau sydd ar gyrion y gymdeithas, a hynny er mwyn meithrin cynhwysiant.





Ein Hamcan erbyn 2040:

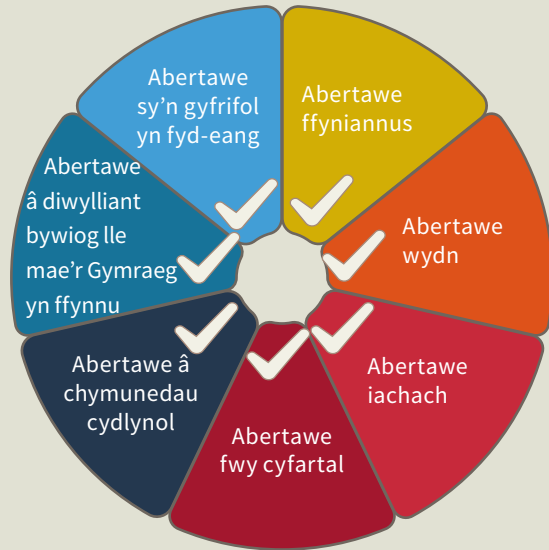
Adeiladu cymunedau cryfion sydd ag ymdeimlad o falchder ac o berthyn

| Y camau i'w cymryd | Y Byrdymor (< 3 blynedd) | Y Tymor Canolig (4-9 mlynedd) | Yr Hirdymor (10-25 mlynedd) |
|--|---|--|--|
| Mae pobl yn teimlo'n ddiogel ac yn hyderus yn eu cymunedau | Datblygu dealltwriaeth gyffredinol o ddulliau sy'n seiliedig ar asedau ar gyfer datblygu gwytnwch cymunedol, gan adeiladu ar arfer presennol ac arwain at gynllun gweithredu. | Ymgorffori dulliau sy'n cefnogi gwytnwch unigol, teuluol a chymunedol ymhlith ein partneriaid. Gweithio tuag at gydweithio fel sefydliad cyfan a sector cyhoeddus cyfan, gydag un dull gweithredu. | Hybu cymunedau diogel a hyderus, a chymryd camau i hyrwyddo'r gymuned (cydgynhyrchu). Sicrhau rhagor o ymddiriedaeth rhwng sefydliadau a phobl sy'n gweithredu mewn modd cydgynhyrchiol. |
| Mae unigolion a chymunedau wedi'u cysylltu, ac yn teimlo synnwyr o berthyn | Cydweithio i ddatblygu ffyrdd o hyrwyddo negeseuon cadarnhaol a chyfleoedd, a chael gwared ar rwystrau i gyfranogi. Defnyddio egwyddorion Dinas Rhyngddiwyllyannol i hyrwyddo amrywiaeth y diwylliannau a'r ieithoedd yn Abertawe. Rhannu'r adnoddau sydd gennym, a gwneud y defnydd gorau ohonynt. | Cymryd camau gweithredu ar y cyd i gael gwared ar rwystrau i gyfranogi, gan gynnwys ofni gwahaniaeth, gan rannu adnoddau yn rheolaidd er mwyn gwneud hynny. Ymgorffori ein dull Dinas Rhyngddiwyllyannol o weithredu ymhellach er mwyn hybu'r Gymraeg, gan gydnabod a dathlu diwylliannau, ieithoedd a chymunedau eraill yn Abertawe ar yr un pryd. | Ymgorffori egwyddorion dull Dinas Rhyngddiwyllyannol yn llawn gyda'n holl bartneriaid. Gwella a chryfhau goddefgarwch. |
| Gweithio tuag at economi ffyniannus, lle mae cartrefi yn cyflawni o leiaf y safon isafswm incwm | Darparu dull gwasanaeth cyhoeddus sengl o ddatblygu economi sy'n ffynnu. Ymuno â Strategaeth Adfywio Economaidd Dinas-ranbarth Bae Abertawe a strategaeth Trechu Tlodi y Cyngor, a gweithio gyda nhw. Sicrhau bod yna economi sy'n ffynnu lle gall y bobl sy'n wynebu'r anfantais fwyaf gael budd. | Ymgorffori'r cynlluniau adfywio economaidd yn llawn gyda'n holl bartneriaid, gan gymryd camau i gynyddu dull gweithredu sy'n ymwneud â buddion cymdeithasol. Gweithio gyda'n gilydd a mynd ati ar y cyd i gynllunio a gweithredu prosiectau lleol sy'n cefnogi'r broses o gyflawni'r Safon Isafswm Incwm. | Darparu dull un gwasanaeth cyhoeddus o ddatblygu economi sy'n ffynnu. Gwneud newidiadau i brosesau a dulliau gweithredu sefydliadol er mwyn sicrhau hyn. |

Pan fyddwn wedi cwblhau'r Cynllun Llesiant Lleol hwn, byddwn yn edrych ar y trefniadau llywodraethu. Bydd hyn yn sicrhau ein bod yn ei gyflawni'n gywir, a'n bod yn ei oruchwylio'n iawn. Byddwn yn nodi partneriaid arweiniol i fod yn atebol am gyflawni'r cynllun. Byddwn yn gweithio ar faterion tebyg ledled ardaloedd daeryddol ehangach, er mwyn sicrhau ein bod yn gwneud y defnydd gorau o'n hadnoddau.



Sut y byddwn yn cyfrannu i'r eithaf at lesiant



Trwy adeiladu cymunedau cryfion, byddwn yn cyfrannu at yr amcanion llesiant trwy adeiladu:

- Abertawe ffyniannus
- Abertawe wydn
- Abertawe iachach
- Abertawe fwy cyfartal
- Abertawe gydlynol
- Abertawe sy'n dathlu ein diwylliant amrywiol a bywiog
- Abertawe sy'n gyfrifol yn fyd-eang.

Byddwn yn defnyddio'r pum ffordd o weithio er mwyn helpu i gyflawni'r camau hyn.

Atal: Gweithio'n weithredol i ddatlu gwahaniaeth ac i sicrhau bod yr holl drigolion yn teimlo eu bod yn perthyn.

Yr Hirdymor: Gweithio i ddeall effeithiau tueddiadau'r dyfodol ar gymunedau, er mwyn ein helpu i baratoi ar gyfer Abertawe y byddwn yn falch ohoni yn y dyfodol.

Cydweithredu: Gwrando ar ein gilydd ac ymddiried yn ein gilydd.



Integreiddio: Gweithio i ddeall yr effaith yr ydym yn ei chael ar ein gilydd.

Cyfranogi: Gweithio gyda'n gilydd i sicrhau ein bod yn meithrin ymddiriedaeth ac yn gwneud y mwyaf o newid cadarnhaol yn Abertawe.



Rhannu ar gyfer Abertawe – Camau Gweithredu Trawsbynciol ar gyfer Newid

Mae 'Rhannu ar gyfer Abertawe' yn ddull sy'n canolbwyntio ar y modd y gall Partneriaid y Bwrdd Gwasanaethau Cyhoeddus gydweithio'n well i gyflawni ein hamcanion.

Mae hyn yn golygu deall y modd y gallwn ddefnyddio ein tir, adeiladau, sgiliau pobl, cyfathrebu a gwybodaeth yn fwy effeithiol gyda'n gilydd. Rydym am sicrhau bod pob un yn cyfrif.

Bydd hyn yn ein galluogi i roi pum dull o weithio Deddf Llesiant Cenedlaethau'r Dyfodol (Cymru) ar waith yn y ffordd orau.



Y Blynyddoedd Cynnar



Byw'n Dda, Heneiddio'n Dda



Gweithio gyda Byd Natur



Cymunedau Cryfion

Y Ffyrdd o Weithio: Rhannu ar gyfer Abertawe



Ein Hamcan erbyn 2040:

Gweithio tuag at wasanaethau cyhoeddus integredig yn Abertawe trwy rannu adnoddau, asedau ac arbenigedd. Datblygu iaith gyffredin, a sicrhau bod pob cyswllt yn cyfrif er mwyn gwneud y mwyaf o'r cyfraniadau at amcanion llesiant Abertawe.

| Y camau i'w cymryd | Y Byrdymor (< 3 blynedd) | Y Tymor Canolig (4 – 9 mlynedd) | Yr Hirdymor (10 - 25 mlynedd) |
|---|--|---|---|
| Deall blaenoriaethau a chyd-destun y naill a'r llall | Cwblhau'r rhaglen 'cerdded yn ein hesgidiau' ar gyfer holl bartneriaid grwpiau craidd y Bwrdd Gwasanaethau Cyhoeddus. Egluro dulliau ar y cyd o ymdrin â chaffael cyfrifol. | Meithrin dealltwriaeth gref o fusnesau'r naill a'r llall. Sicrhau dull di-dor o ddarparu gwasanaethau, gan weithio mwyfwy yn rhanbarthol. | Sefydliadau sy'n deall busnesau'r naill a'r llall yn llawn, ac sy'n gallu gweithredu ar y cyd yn rheolaidd. |
| Ystadau (a/neu asedau) ffisegol | Cymryd rhan mewn adolygiad ffurfiol o asedau a gwasanaethau mewn ardaloedd hwb cymunedol peilot. Adolygu gweithgareddau a mentrau eraill. | Rhannu'r gwaith o waredu a buddsoddi mewn asedau. Ystyried effaith gweithio'n rhanbarthol – gan sicrhau'r gwerth gorau o asedau. | Cyd-ddefnyddio asedau ffisegol fel mater o drefn. |
| Cyfranogi, cydgynhyrchu ac ymgysylltu | Datblygu dysgu ar y cyd. Gwella prosesau presennol, a sicrhau eu bod i gyd o'r un safon uchel. | Sicrhau un broses gytunedig ar gyfer cydgynhyrchu ac ymgysylltu. | Cymunedau a phobl yn cymryd rhan yn rheolaidd mewn trafodaethau strategol a thrafodaethau ynghylch polisiau, er mwyn dylanwadu ar y ddarpariaeth a chynyddu gwytnwch. |
| Datblygu pobl a ffyrdd o weithio | Cydgysylltu cynllun ar gyfer meysydd darpariaeth ar y cyd cychwynnol. Datblygu iaith gyffredin syml. | Nodi rolau a thimau a all gydweithio mwy yn draws-sefydliadol a thraws-ddisgyblaethol. Sicrhau timau sengl, amlddisgyblaethol ar gyfer elfennau cynyddol o'r gwaith o ddarparu gwasanaethau. | Defnyddio tîm amlddisgyblaethol yw ffordd Abertawe o weithio. |
| Datblygu Abertawe yn Ddinas Hawliau Dynol | Diffinio beth y mae hyn yn ei olygu ar gyfer Abertawe, a chymryd camau cychwynnol. Adeiladu ar waith partneriaeth presennol sy'n ymwneud â hawliau plant. | Datblygu model aeddfedrwydd a phroses hunanasesu flynyddol. Defnyddio'r model hwn i gael rhagor o dystiolaeth o gynnydd a manteision. | Y bobl leol yn cydnabod ac yn gwerthfawrogi bod dull gweithredu'r Ddinas Hawliau Dynol, ynghyd â'r canlyniadau, yn weladwy ac yn adnabyddus o'r cychwyn cyntaf. |

Ar ôl cwblhau Cynllun Llesiant Abertawe, byddwn yn edrych ar y trefniadau llywodraethu er mwyn sicrhau ei fod yn cael ei gyflawni a'i oruchwylio'n effeithiol. Byddwn hefyd yn nodi ymarferwyr arweiniol i fod yn atebol am gyflawni'r cynllun.



Diolch am ddarllen

Ni allwn wneud hyn ar ein pen ein hunain. Byddwn yn parhau i weithio gyda'n partneriaid, ac i wrando ar y bobl yn ein cymunedau. Wrth i ni symud ymlaen, byddwn yn gwirio bod y cynllun hwn yn gweithio ac yn gwella llesiant.

Os nad yw'n gwella llesiant, gallwn wneud unrhyw newidiadau angenrheidiol.

I gael rhagor o wybodaeth ewch i: abertawe.gov.uk/bgc



Diolch i bawb!



Atodiad I – Gwneud y Cysylltiadau

Er bod pob amcan yn canolbwyntio ar flaenoriaeth benodol, fel y mae ein diagramau yn ei ddangos, mae yna nifer o feysydd sy'n gorgyffwrdd. Credwn ei bod yn hanfodol bod pawb yn cyfrannu at yr holl amcanion, nid dim ond y rhai lle bydd ein gwaith yn cael yr effaith fwyaf. Hyd yn oed pan fydd y posibilrwydd o weithredu yn gymharol fach, pan fydd pob un ohonom yn mynd i'r afael â phob amcan ar y cyd, gall yr effaith fod yn anferthol. Mae'r siart isod yn mapio rôl pob amcan o ran cyflawni'r camau.

| Y camau y byddwn yn eu cymryd | Y Blynyddoedd Cynnar | Byw'n Dda, Heneiddio'n Dda | Gweithio gyda Byd Natur | Cymunedau Cryfach |
|--|----------------------|----------------------------|-------------------------|-------------------|
| Hyrwyddo Rhaglen 1,000 o Ddiwrnodau Cyntaf Abertawe | Arwain | Cefnogi | Cefnogi | Cefnogi |
| Rhieni'n cael eu cefnogi ar gyfer genedigaeth a phlentyndod cynnar | Arwain | Cefnogi | Cefnogi | Cefnogi |
| Integreiddio Gwasanaethau Blynyddoedd Cynnar yn fwy effeithiol | Arwain | Ystyried | Ystyried | Ystyried |
| Sicrhau bod ymyraethau yn cael eu cynnal yn gynt | Arwain | Cefnogi | Ystyried | Cefnogi |
| Dulliau arloesol o ymdrin ag iechyd a gofal cymdeithasol | Arwain | Arwain | Cefnogi | Ystyried |
| Sicrhau bod pob cyswllt yn cyfrif | Arwain | Arwain | Ystyried | Cefnogi |
| Cydgysylltu yn yr Ardal Leol a rhagnodi cymdeithasol | Arwain | Arwain | Ystyried | Cefnogi |
| Tai a thechnoleg arloesol | Cefnogi | Arwain | Ystyried | Cefnogi |
| Seilwaith gwyrdd | Ystyried | Arwain | Arwain | Ystyried |
| Gwasanaethau ecosystemau | Ystyried | Ystyried | Arwain | Ystyried |
| Newid yn yr hinsawdd a lleihad carbon | Ystyried | Cefnogi | Arwain | Cefnogi |
| Gwella gwybodaeth a dealltwriaeth | Cefnogi | Ystyried | Arwain | Cefnogi |
| Pobl yn teimlo'n ddiogel ac yn hyderus yn eu cymunedau | Cefnogi | Arwain | Cefnogi | Arwain |
| Unigolion a chymunedau wedi'u cysylltu, ac yn perthyn | Cefnogi | Arwain | Cefnogi | Arwain |
| Economi ffyniannus – gyda'r safon isafswm incwm | Cefnogi | Cefnogi | Cefnogi | Arwain |
| Ystadau ffisegol | Arwain | Arwain | Arwain | Arwain |
| Cydgynhyrchu ac ymgysylltu | Arwain | Arwain | Arwain | Arwain |
| Hyfforddi a datblygu'r gweithlu | Arwain | Arwain | Arwain | Arwain |
| Deall blaenoriaethau a chyd-destunau'r naill a'r llall | Arwain | Arwain | Arwain | Arwain |
| Datblygu Abertawe yn Ddinas Hawliau Dynol | Arwain | Arwain | Cefnogi | Arwain |

Bydd Cynllun Gweithredu manwl yn nodi'r modd y byddwn yn gweithredu'r camau i gyflawni ein hamcanion.



Atodiad II: Bwrdd Gwasanaethau Cyhoeddus Abertawe

Mae Bwrdd Gwasanaethau Cyhoeddus Abertawe yn bartneriaeth o sefydliadau sy'n cydweithio i wella gwasanaethau lleol, ac mae'n cynnwys:

- Bwrdd Iechyd Prifysgol Abertawe Bro Morgannwg
- Coleg Gŵyr Abertawe
- Y Gwasanaeth Carchardai a'r Gwasanaeth Prawf
- Y Ganolfan Byd Gwaith
- Gwasanaeth Tân ac Achub Canolbarth a Gorllewin Cymru
- Cyfoeth Naturiol Cymru
- Iechyd Cyhoeddus Cymru
- Fforwm Busnesau Rhanbarthol
- Partneriaeth Abertawe Mwy Diogel
- Prif Gwnstabl Heddlu De Cymru
- Comisiynydd Heddlu a Throseddau De Cymru
- Cyngor Abertawe
- Partneriaeth Adfywio Economaidd Abertawe
- Fforwm Amgylcheddol Abertawe
- Cyngor Gwasanaeth Gwirfoddol Abertawe
- Prifysgol Abertawe
- Cwmni Adsefydlu Cymunedol Cymru
- Llywodraeth Cymru
- Prifysgol Cymru y Drindod Dewi Sant
- Cynrychiolaeth o'r Cyngor Cymuned a Thref

Mae'n ofynnol yn gyfreithiol i bob ardal cyngor lleol yng Nghymru gael Bwrdd Gwasanaethau Cyhoeddus. Mae'r gofyniad hwn wedi'i bennu yn Neddf Llesiant Cenedlaethau'r Dyfodol (Cymru) 2015.

Mae'r Ddeddf yn gofyn i Fyrddau Gwasanaethau Cyhoeddus a 44 o Gyrrff Cyhoeddus gydweithio tuag at saith nod llesiant cyffredin, ynghyd â phum ffordd o weithio, er mwyn sicrhau eu bod yn ystyried y canlynol wrth wneud penderfyniadau:

- yr effaith y gallent ei chael ar bobl a fydd yn byw yng Nghymru yn y dyfodol
- sut i weithio'n well gyda phobl a chymunedau a gyda'i gilydd
- sut i atal problemau a gweithredu mewn modd mwy cydlynol, yn lleol ac yn rhanbarthol.

Mae'r Cynllun Llesiant Lleol wedi'i ddylunio i adlewyrchu camau gweithredu ar y cyd Partneriaeth y Bwrdd Gwasanaethau Cyhoeddus. Bydd y Bwrdd Gwasanaethau Cyhoeddus a'r Tîm Craffu yn sicrhau bod camau'n cael eu cymryd i fonitro'r Cynllun, ac i ofalu ei fod yn cyflawni ei amcanion ar gyfer Abertawe a Chymru.



Gweithio gyda'n gilydd i wella gwasanaethau lleol



Atodiad III: Y modd y mae'r cynllun wedi datblygu

Dechreuodd ein proses gynnwys wrth i ni ofyn i ddinasyddion, plant, staff, rheolwyr, arweinwyr, defnyddwyr gwasanaethau ac arbenigwyr i ddychmygu'r Abertawe yr oeddent am ei gweld yn 2040, a nododd dueddiadau allweddol ar gyfer y dyfodol a fyddai'n effeithio ar y dyfodol hwnnw. Mae'r dull hirdymor hwn yn sail i'r gwaith o ddatblygu ein Cynllun Llesiant Lleol.

| Y Boblogaeth | Newid yn yr hinsawdd | Yr Economi a'r Seilwaith | Y Gymdeithas a Diwylliant | Iechyd | Y Defnydd o Dir ac Adnoddau Naturiol |
|---|---|--|---|---|---|
| <ul style="list-style-type: none"> ● Poblogaeth sy'n heneiddio ● Tai ● Mudo ● Mewnfudo ● Gweithlu hŷn ● Cyfansoddiad cartrefi ● Poblogaeth y myfyrwyr ● Poblogaeth gynyddol y plant | <ul style="list-style-type: none"> ● Patrymau tywydd ● Digwyddiadau tywydd eithafol ● Bioamrywiaeth ● Ansawdd dŵr a faint o ddŵr sydd ar gael ● Llifogydd ● Ansawdd yr aer ● Cynnydd yn lefel y môr ● Ansefydlogrwydd daearwleidyddol | <ul style="list-style-type: none"> ● Codiadau mewn prisiau ● Y bwlch sgiliau ● Cyni ● Globaleiddio ● Dad-ddiwydiannu ● Defnydd cynyddol o TG ● Technolegau clyfar ● Trafnidiaeth ● Cadwyni cyflenwi | <ul style="list-style-type: none"> ● Tlodi ● Difaterwch ● Diffyg ymddiriedaeth/grymuso ● Cydlyniad cymunedol yn dirywio ● BREXIT ● Anghydraddoldebau cynyddol ● Diogelwch cymunedol ● Y Gymraeg | <ul style="list-style-type: none"> ● Marwolaethau'n ymwneud â'r galon ● Profiadau Niweidiol yn Ystod Plentyndod ● Galw ● Ffyrdd o fyw ● E-iechyd ● Y Gymraeg ● Iechyd meddwl ● Gofal yr henoed ● Ymwrthedd i gyffuriau ● Y cyfryngau cymdeithasol | <ul style="list-style-type: none"> ● Ynni ● Sicrwydd bwyd ● Ffermio a'r defnydd o'r tir ● Adnoddau cyfyngedig ● Gwastraff ● Allyriadau/Llygryddion ● Gwytnwch yr ecosystem ● Ansawdd y pridd ● Bioamrywiaeth |

Roedd ein dull o ymdrin â chynnwys ac ymgysylltu yn seiliedig ar yr Egwyddorion Cenedlaethol ar gyfer Ymgysylltu Cyhoeddus, ac wedi'i ddylunio i ddechrau gyda dalen wag ac i ymgysylltu â'n rhanddeiliaid, ailymgysylltu â nhw ac yna ymgynghori'n ffurfiol â nhw, gan hidlo'r cydfleoriaethau ar gyfer gweithredu i ffurfio'r amcanion. Roedd hyn yn golygu y gallai'r syniadau gael eu mireinio'n amcanion, gyda chyfraniad a llais pawb yn cael eu clywed ar bob cam o'r broses.



Atodiad III: Y modd y mae'r cynllun wedi datblygu

Trwy ei Asesiad o Lesiant Lleol, mae'r Bwrdd Gwasanaethau Cyhoeddus wedi edrych ar yr hyn sy'n gweithio'n dda i wneud Abertawe'n well lle ar gyfer pobl, a lle y gallwn gydweithio i wneud pethau'n well:

| Yr hyn sy'n mynd yn dda | Yr hyn y gellir ei wella |
|--|---|
| Mae llawer o bobl yn cydweithio i wella cyfleoedd plant i gael y dechrau gorau mewn bywyd. | Gwyddom nad yw pob plentyn yn cael yr un dechrau mewn bywyd, a bod y dewisiadau y mae rhiant yn eu gwneud o ran ffordd o fyw yn gallu effeithio ar hyn, ond gall y rhain fod yn anodd eu newid. Mae angen i ni weithio gyda'n gilydd i newid hyn. |
| Mae presenoldeb yn yr ysgol, ynghyd â chanlyniadau ym Mlwyddyn 10 a Blwyddyn 11, yn dda ac yn gwella, ac mae'r sector Addysg Uwch ac Addysg Bellach lleol yn gryf, gyda llawer o leoedd o ansawdd da i ddysgu. | Mae'r dystiolaeth yn dangos bod yna gysylltiadau rhwng lle y mae pobl yn byw a pha mor dda y maent yn gwneud o ran eu haddysg. Yn gyffredinol, mae cyfraddau presenoldeb is i'w gweld mewn ardaloedd lle mae mwy o amddifadedd, a gall pa mor dda y mae pobl yn gwneud o ran addysg ôl-16 amrywio. |
| Mae nifer y bobl sydd mewn cyflogaeth wedi cynyddu yn yr hirdymor. Mae'r bwlch o ran cynhyrchedd wedi culhau rhwng Abertawe a'r DU. Dylai'r Fargen Ddinesig ac ehangiad y Brifysgol gynhyrchu gweithgarwch economaidd a swyddi da ar gyfer pobl. | Mae anweithgarwch economaidd yn parhau'n uchel. Mae gan Abertawe sector preifat mawr, ac felly mae ganddi lai o fusnesau na dinasoedd tebyg o ran maint. Mae angen gwneud rhagor i fynd i'r afael â'r rhwystrau i gyflogaeth a hyfforddiant. |
| Mae gan y rhan fwyf o bobl yn Abertawe ddigon o arian i allu fforddio'r pethau hanfodol y mae arnynt eu hangen. Mae llawer o bobl yn cydweithio i leihau faint y mae pobl yn ei wario ar eitemau hanfodol, e.e. tanwydd, credyd, y mae'n rhaid i bobl sy'n profi tlodi dalu mwy amdanynt yn aml. | Mae yna anghydraddoldebau mawr rhwng ein cymdogaethau mwyaf difreintiedig a'n rhai lleiaf difreintiedig yn Abertawe. Yn achos y rheiny sydd mewn tlodi, mae llesiant yn isel, gyda chartrefi – yn enwedig y rhai sy'n cael eu heithrio'n ddigidol neu sydd heb fynediad at wybodaeth – yn destun y 'premiwm tlodi'. |
| Trwy Raglen Dinasoedd Iach Sefydliad Iechyd y Byd, mae llawer o waith partneriaeth yn mynd rhagddo ym maes iechyd, gyda ffocws penodol ar heneiddio'n dda, y Blynyddoedd Cynnar a phlant, amgylcheddau trefol iach, a chamddefnyddio sylweddau. | Mae gwella iechyd a llesiant yn dibynnu ar newid ein hymddygiadau. Mae hyn yn gofyn i bob un ohonom gydweithio gan ddefnyddio ein cyfalaf cymdeithasol. |
| Mae rhai agweddau ar yr amgylchedd trefol a naturiol, gwytnwch cymunedol a chynaliadwyedd, yn gadarnhaol ac yn gwella; mae yna feddwl mawr o'r hyn sydd gan Abertawe i'w gynnig o ran diwylliant. | Mae bioamrywiaeth a mannau gwyrdd naturiol yn cael eu colli'n barhaus, mae yna lecynnau lle mae ansawdd yr aer a'r dŵr yn wael, ac mae yna ddiffygion sylweddol o ran tai a seilwaith – mae hyn oll yn effeithio ar lesiant pobl. |

I weld yr Asesiad o Lesiant Lleol, cliciwch yma: abertawe.gov.uk/asesiadbgc



Atodiad III: Y modd y mae'r cynllun wedi datblygu

Yn ogystal â defnyddio gwybodaeth o'r Asesiad o Lesiant Lleol, mae Abertawe wedi ystyried y pethau canlynol er mwyn sicrhau bod ein Cynllun Llesiant y gorau y gall fod:

| Adroddiad Tueddiadau'r Dyfodol 2017 | Bae'r Gorllewin | Yr hyn y mae'n rhaid i ni ei wneud yn gyfreithiol (dyletswyddau statudol) | Hawliau pob unigolyn |
|---|---|--|--|
| <p>Adroddiad yw hwn a ysgrifennwyd gan Lywodraeth Cymru.</p> <p>Mae'n adroddiad sy'n edrych ar dueddiadau yng Nghymru, ac mae'n dangos:</p> <ul style="list-style-type: none"> • Bod disgwyliad oes yn cynyddu, felly mae'r boblogaeth yn heneiddio. • Bod afiechydon a chyflyrau tebyg i ordewdra, salwch meddwl, dementia a diabetes ar gynydd. • Y bydd datblygiadau ym maes technoleg yn newid y ffordd yr ydym yn tyfu ac yn ffynnu yng Nghymru. • Y gall newidiadau gwleidyddol tebyg i Brexit effeithio ar sut le fydd Cymru yn y dyfodol. • Y bydd y newid yn yr hinsawdd yn effeithio ar Gymru. Byddwn y gweld pwysau o ran defnyddio'r tir, pa adnoddau sydd ar gael ac amrywiaeth y planhigion a'r anifeiliaid yr ydym yn eu gweld. | <p>Mae Bwrdd Gwasanaethau Cyhoeddus Abertawe yn gweithio'n agos gyda rhaglen iechyd a gofal cymdeithasol Bae'r Gorllewin.</p> <p>Mae'r bartneriaeth ranbarthol hon yn darparu ar gyfer Castell-nedd Port Talbot, Pen-y-bont ar Ogwr ac Abertawe.</p> <p>Mae'r gwaith o lunio'r Asesiad Poblogaeth a'r Cynllun Ardal drafft, fel ei gilydd, wedi'i lywio gan waith Bwrdd Gwasanaethau Cyhoeddus Abertawe.</p> <p>Mae'r Asesiad Poblogaeth i'w weld yn westernbaypopulationassessment.org/cy/home-welsh/</p> <p>Mae'r Cynllun Ardal i'w weld yn westernbay.org.uk/cynllun-ardal/?lang=cy</p> | <p>Mae'r Ddeddf yn rhoi'r dewis i'r Byrddau Gwasanaethau Cyhoeddus ddwyn ynghyd ystod o gynlluniau sy'n nodi'r hyn y mae'n rhaid i ni ei wneud mewn meysydd penodol. Mae'r cynlluniau fel a ganlyn:</p> <ul style="list-style-type: none"> • Cynllun Partneriaeth Trosedd ac Anrhefn, Lleihau Troseddu a Chamddefnyddio Sylweddau. • Cynllun Partneriaeth Plant a Phobl Ifanc • Cynllun Ardal Bae'r Gorllewin • Cynllun Rhan 1 'Gwasanaethau Cymorth Iechyd Meddwl Sylfaenol Lleol', y cytunwyd arno ar y cyd gan y Bwrdd Iechyd Lleol a thri awdurdod lleol o dan adran 2 o Fesur Iechyd Meddwl 2010. • Y Cynllun Trais yn Erbyn Merched, Cam-drin Domestig a Thrais Rhywiol <p>Roedd y Bwrdd Gwasanaethau Cyhoeddus yn cytuno y dylid llunio cynlluniau ar wahân er mwyn gweithio ar y meysydd penodol hyn yn y ffordd orau.</p> <p>Bydd y Cynllun Llesiant yn eu cefnogi ac yn ychwanegu gwerth atynt.</p> | <p>Mae gan bob unigolyn hawliau. Mae'r hawliau hyn wedi'u nodi yn Natganiad Hawliau Dynol y Cenhedloedd Unedig.</p> <p>Rydym am barchu hawliau pobl a'u cynnwys mewn penderfyniadau sy'n effeithio ar eu bywydau a'u llesiant.</p> <p>Mae'r Bwrdd Gwasanaethau Cyhoeddus wedi llunio Cynllun Cynhwysiant i sicrhau bod pobl yn cael eu cynnwys mewn penderfyniadau sy'n effeithio ar eu llesiant.</p> <p>Mae gan blant hawliau penodol sydd wedi'u nodi yng Nghonfensiwn y Cenhedloedd Unedig ar Hawliau'r Plentyn. Yng Nghymru, mae'n rhaid i ni ddangos yr hyn yr ydym yn ei wneud i wrando ar blant a phobl ifanc. Yn Abertawe, mae yna ymrwymiad clir a chytunedig i gefnogi plant i fwynhau eu hawliau.</p> |



Geirfa

Adolygiad Marmot: adolygiad annibynnol o anghydraddoldebau iechyd yn Lloegr a gyhoeddwyd yn 2010 (www.ucl.ac.uk/marmotreview). Roedd yr Adolygiad, a gadeiriwyd gan yr Athro Sir Michael Marmot, yn cynnwys ffocws ar ymyraethau i anghydraddoldebau iechyd yn ystod y Blynyddoedd Cynnar. Mae Adroddiad Marmot yn awgrymu'n benodol bod angen:

- lleihau'r anghydraddoldebau yn ystod datblygiad cynnar iechyd corfforol ac emosiynol, a sgiliau gwybyddol, ieithyddol a chymdeithasol
- sicrhau gwasanaethau mamolaeth, rhaglenni rhianta, gofal plant ac addysg Blynyddoedd Cynnar o ansawdd uchel i bawb
- meithrin gwytnwch a llesiant pob plentyn ifanc.

agored i niwed: mae unigolyn yn agored i niwed os nad yw'n gallu gofalu amdano'i hun neu amddiffyn ei hun rhag niwed neu rhag i bobl eraill gamfanteisio arno, a hynny o ganlyniad i'w sefyllfa neu ei amgylchiadau.

allgáu'n ddigidol: mynediad neu sgiliau anghyfartal i ddefnyddio technolegau gwybodaeth a chyfathrebu (TGCh).

amcanion: neu nodau, yw'r nodau y mae'r Bwrdd Gwasanaethau Cyhoeddus yn ceisio eu cyflawni er mwyn gwella llesiant pobl yn Abertawe.

amddifadedd: y diffyg mynediad at gyfleoedd ac adnoddau y byddem yn ei ddisgwyl yn ein cymdeithas er mwyn diwallu anghenion sylfaenol.

amgylchedd trefol: ardaloedd o wneuthuriad dyn, h.y. trefi, amgylcheddau trefol.

amlddisgyblaethol: nifer o arbenigwyr, neu bobl o broffesiynau gwahanol, yn cydweithio.

ansawdd amgylcheddol: cyflwr yr amgylchedd naturiol (y tir, yr aer a'r dŵr) a'r modd y mae gweithgarwch dynol yn effeithio arno, e.e. llygredd.

bioamrywiaeth: yr amrywiaeth o blanhigion ac anifeiliaid ar y Ddaear. Mae'n cynnwys pob rhywogaeth o blanhigion ac anifeiliaid, ynghyd â'r systemau naturiol sy'n eu cynnal.

cyfoethog o ran ecoleg: ardal ddaearyddol sy'n cynnal amrywiaeth eang o blanhigion a/neu anifeiliaid.

cymdogaethau difreintiedig: ardal ddaearyddol lle mae yna grynodiad o bobl ddifreintiedig.

Dinasoedd Iach: rhwydwaith dysgu rhyngwladol sy'n cael ei redeg gan Sefydliad Iechyd y Byd ac sy'n gofyn am 'gefnogaeth wleidyddol yn lleol i gyflawni newid' er mwyn gwella iechyd i bawb. Ar hyn o bryd, Abertawe yw'r unig 'Ddinas Iach' benodedig yng Nghymru.

Dinasoedd Rhyngddiwyllyannol: Mae rhaglen Dinasoedd Rhyngddiwyllyannol Cyngor Ewrop yn cefnogi dinasoedd i adolygu eu polisiâu trwy lens rhyngddiwyllyannol, ac i ddatblygu strategaethau i'w helpu i reoli amrywiaeth mewn modd cadarnhaol, gan wireddu mantais amrywiaeth.

gwasanaethau ecosystemau: y buddion y mae pobl yn eu cael o'r ecosystemau. Mae'r rhain yn cynnwys bwyd a dŵr; gwasanaethau rheoli, er enghraifft rheoli llifogydd neu glefydau; gwasanaethau diwyllianol, er enghraifft buddion ysbrydol, hamdden a diwyllianol; a chefnogi prosesau naturiol sy'n cynnal yr amodau ar gyfer bywyd ar y Ddaear.

gwytnwch personol a chymunedol: pa mor dda y mae unigolyn neu gymuned yn gallu ymateb yn gadarnhaol i sefyllfa negyddol, neu wrthsefyll ac adfer yn dilyn y sefyllfa honno.

poblogaeth: y bobl sy'n byw yn Ninas a Sir Abertawe.



Geirfa

premiwm tlodi: y swm ychwanegol y mae'n rhaid i gartrefi ar gyflogau isel ei dalu am yr un nwyddau a gwasanaethau hanfodol; credyd, tanwydd, bwyd a chludiant. Er enghraifft, mae tanwydd yn costio mwy fesul uned trwy fesurydd talu ymlaen llaw nag y mae gyda disgownt Debyd Uniongyrchol ar-lein. At hynny, mae mwy o danwydd yn cael ei ddefnyddio mewn cartrefi sydd wedi'u hynysu'n wael ac sy'n cynnwys teclynnau aneffeithlon. Mae bwyd yn costio mwy mewn siopau bach, lleol nag mewn rhai mwy, na allwch eu cyrraedd heb gar.

rhagnodi cymdeithasol: yn galluogi meddygon a nyrsys i atgyfeirio cleifion sydd ag anghenion cymdeithasol, emosiynol neu ymarferol at amrywiaeth o wasanaethau anghlinigol, lleol, sy'n cael eu darparu'n aml gan y sector gwirfoddol a chymunedol.

seilwaith gwyrdd: mannau gwyrdd naturiol ac o wneuthuriad dyn o ansawdd da, gan gynnwys coetiroedd, gwlypdiroedd, dŵr agored a dŵr sy'n llifo, torlannau, parciau a gerddi, rhandiroedd, mynwentydd, mannau hamdden, toi gwyrdd.

Sicrhau bod pob Cyswllt yn Cyfrif: Dull gweithredu lle mae cyflogeion gwasanaethau cyhoeddus yn defnyddio pob cyfle i ddarparu cyngor byr i wella iechyd a lles.

Y Safon Isafswm Incwm: yn nodi'r hyn sy'n dderbyniol bob blwyddyn ym marn y cyhoedd o ran safon byw. Mae'n cynnwys bwyd, dillad a chysgod, ond mae'n fwy na dim ond hynny. Mae'n golygu cael yr hyn y mae arnoch ei angen er mwyn sicrhau'r cyfleoedd a'r dewisiadau angenrheidiol i gymryd rhan mewn cymdeithas.

yr amgylchedd naturiol: yr amgylchynau naturiol (nid o wneuthuriad dyn) y mae planhigyn neu anifail yn byw ynddynt.

Cyfeiriadau

- Y Rhaglen 1,000 o Ddiwrnodau Cyntaf – wales.nhs.uk/sitesplus/888/tudalen/88544
- Bargen Ddinesig Bae Abertawe – bargenddinesigbaeabertawe.cymru/
- Strategaeth Adfywio Economaidd Abertawe – abertawe.gov.uk/StrategaethAdfywioEconomaiddDinasRanbarthBaeAbertawe
- Partneriaeth Adfywio Economaidd Abertawe – abertawe.gov.uk/PartneriaethAdfywioEconomaiddAbertawe
- Yr Asesiad o Lesiant Lleol – abertawe.gov.uk/asesiadbgc
- Yr Asesiad Poblogaeth – westernbaypopulationassessment.org/cy/home-welsh/
- Y Cynllun Ardal Leol – westernbay.org.uk/cynllun-ardal/?lang=cy
- Adolygiad Marmot – www.ucl.ac.uk/marmotreview
- Y Cynllun Heddlu a Throsedd – commissioner.south-wales.police.uk/cy/amdanom-ni/cynllun-yr-heddlu-a-gostwng-troseddu-2018-2021-a-chrynodeb-gweithredol/