



Bwrdd Gwasanaethau Cyhoeddus Abertawe Cynllun Lles Lleol



Cynnwys

Neges gan Fwrdd Gwasanaethau Cyhoeddus Abertawe	Tud. 03
Mae Cymru'n gwneud pethau'n wahanol	Tud. 04
Bydd Abertawe'n gwneud pethau'n wahanol hefyd	Tud. 05
Blynyddoedd cynnar	Tud. 07
Byw'n dda, heneiddio'n dda	Tud. 11
Gweithio gyda natur	Tud. 16
Cymunedau cryf	Tud. 20
Rhannu ar gyfer Abertawe	Tud. 24
Atodiad I: Creu'r Cysylltiadau	Tud. 27
Atodiad II: Bwrdd Gwasanaethau Cyhoeddus Abertawe	Tud. 28
Atodiad III: Sut mae'r cynllun wedi datblygu	Tud. 29
Rhestr o Dermau	

Neges gan Fwrdd Gwasanaethau Cyhoeddus Abertawe

Yn Abertawe, rydym yn credu yn hawliau pob person. Drwy'r cynllun hwn, ein gweledigaeth yw gweithio gyda'n gilydd i wneud Abertawe'n lle sy'n ffynnu, lle caiff ein hamgylchedd naturiol ei werthfawrogi a'i gynnal a'i gadw a lle gall pob person gael y dechrau gorau mewn bywyd, cael swydd dda, byw'n dda, heneiddio'n dda a chael pob cyfle i fod yn iach, yn hapus, yn ddiogel a'r gorau y gallant fod.

Yn 2016, dechreuodd y Bwrdd Gwasanaethau Cyhoeddus (BGC) sgwrs am les yn Abertawe. Aethom ati i gynnal Asesiad o Les Lleol er mwyn deall yr hyn sydd bwysicaf i gymunedau. Dywedodd yr asesiad wrthym fod Abertawe'n lle gwych i fyw ynddo am lawer o resymau, ond mae angen i ni weithio'n galetach i sicrhau y gall pawb fyw'n dda yn Abertawe, elwa ohoni ac ymfalchïo ynddi.

Gan ddefnyddio gwybodaeth o'r Asesiad a thrwy wrando ar bobl, rydym wedi nodi pedwar amcan a cham gweithredu trawsbynciol lle bydd gweithio gyda'n gilydd yn gwneud y gwahaniaeth mwyaf i wella lles yn Abertawe.



Blynyddoedd Cynnar:
Sicrhau bod plant yn cael y dechrau gorau mewn bywyd i fod y gorau y gallant fod



Byw'n Dda, Heneiddio'n Dda:
Gwneud Abertawe'n lle gwych i fyw a heneiddio'n dda ynddo



Gweithio gyda Natur:
Gwella iechyd, gwella bioamrywiaeth a lleihau ein hól troed carbon



Cymunedau Cryf:
Meithrin cymunedau cryfach, gan hyrwyddo balchder a pherthyn

Cam Gweithredu Trawsbynciol – Gweithio tuag at sector gwasanaethau cyhoeddus integredig yn Abertawe drwy rannu adnoddau, asedau ac arbenigedd

Mae'r Cynllun hwn yn amlinellu'r hyn y mae angen iddo ddigwydd i gyflawni pob un o'n hamcanion. Yna, mae'n manylu ar y camau y byddwn yn eu cymryd gyda'n gilydd i wireddu ein hamcanion.

Mae Cymru'n gwneud pethau'n wahanol

Mae Deddf Llesiant Cenedlaethau'r Dyfodol (Cymru) 2015 yn gofyn i'r Byrddau Gwasanaethau Cyhoeddus a'r 44 Corff Cyhoeddus weithio gyda'i gilydd tuag at saith nod llesiant cyffredin drwy ddefnyddio pum ffordd o weithio wrth wneud penderfyniadau.

Pum ffordd o weithio



Y tymor hir: Pwysigrwydd cydbwysu anghenion tymor byr â'r angen i ddiogelu'r gallu i ddiwallu anghenion tymor hir hefyd.



Atal: Sut gall gweithredu i atal problemau rhag codi neu waethygu helpu cyrff cyhoeddus i gyflawni eu hamcanion.



Integreiddio: Ystyried sut gallai amcanion lles y corff cyhoeddus effeithio ar bob nod llesiant, ar eu hamcanion eraill neu ar amcanion cyrff cyhoeddus eraill.



Cydweithio: Gweithredu drwy gydweithio ag unrhyw berson arall (neu rannau gwahanol o'r corff ei hun) mewn modd a allai helpu'r corff i gyflawni ei amcanion llesiant.



Cyfranogaeth: Pwysigrwydd cynnwys pobl sydd â diddordeb mewn cyflawni'r nodau llesiant a sicrhau bod y bobl hynny'n adlewyrchu amrywiaeth yr ardal y mae'r corff yn ei gwasanaethu.

Saith nod llesiant	
Nod	Disgrifiad o'r nod
Cymru lewyrchus	Cymdeithas arloesol, gynhyrchiol, carbon isel sy'n cydnabod y terfynau sydd ar yr amgylchedd byd-eang ac sydd, o ganlyniad, yn defnyddio adnoddau mewn modd effeithlon a chymesur (gan gynnwys gweithredu ar newid yn yr hinsawdd); ac sy'n datblygu poblogaeth fedrus ac addysgedig mewn economi sy'n creu cyfoeth ac yn cynnig cyfleoedd cyflogaeth, gan ganiatáu i bobl fanteisio ar y cyfoeth a grëir drwy sicrhau swyddi da.
Cymru gydnerth	Cenedl sy'n cynnal ac yn gwella amgylchedd naturiol bioamrywiol gydag ecosystemau iach gweithredol sy'n cefnogi cydnerthu cymdeithasol, economaidd ac ecolegol ynghyd â'r gallu i addasu i newid (er enghraifft newid yn yr hinsawdd).
Cymru iachach	Cymdeithas lle mae llesiant corfforol a meddyliol pobl cystal â phosibl a lle deallir dewisiadau ac ymddygiadau sydd o fudd i iechyd yn y dyfodol.
Cymru sy'n fwy cyfartal	Cymdeithas sy'n galluogi pobl i gyflawni eu potensial ni waeth beth fo'u cefndir neu eu hamgylchiadau (gan gynnwys eu cefndir a'u hamgylchiadau cymdeithasol-economaidd).
Cymru o gymunedau cydlynus	Cymunedau atyniadol, hyfyw a diogel sydd â chysylltiadau da.
Cymru â diwylliant bywiog lle mae'r Gymraeg yn ffynnu	Cymdeithas sy'n hyrwyddo ac yn gwarchod diwylliant, treftadaeth a'r Gymraeg ac sy'n annog pobl i gyfranogi yn y celfyddydau, chwaraeon a gweithgareddau hamdden.
Cymru sy'n gyfrifol ar lefel byd-eang	Cenedl sydd, wrth iddi wneud unrhyw beth i wella llesiant economaidd, cymdeithasol, amgylcheddol a diwylliannol Cymru, yn ystyried a allai gwneud peth o'r fath gyfrannu'n gadarnhaol at lesiant byd-eang.

Bydd Abertawe yn gwneud pethau'n wahanol hefyd

Abertawe yw'r ail ddinas fwyaf yng Nghymru, a chanddi boblogaeth (dinas a sir) o 244,500. Mae'r boblogaeth hon yn tyfu ac mae pobl yn byw'n hwy. Fodd bynnag, mae profiadau bywyd pobl yn ein cymunedau tlocaf a chyfoethocaf yn wahanol iawn. Drwy fod yn aelod o symudiad Dinasoedd Iach Ewrop, cynigir safbwynt rhyngwladol ehangach ar syniadau a phosibiliadau sy'n ychwanegu at y canlyniadau llesiant ar gyfer ein dinasyddion.

Mae Abertawe'n lle atyniadol i weithio ynddo ac ymweld ag ef ac mae llawer o bobl yn teithio iddo er mwyn gwneud y ddau beth. Mae'n un o'r siroedd cyfoethocaf o ran ecoleg yng Nghymru, ond mae bygythiadau i'r adnoddau hyn ac mae angen gwella ardaloedd ag ansawdd amgylcheddol gwael. Mae nifer uchel o bobl gymwys iawn yn Abertawe ac mae'n gartref i nifer uchel o fyfyrwyr. Er bod y nifer cyffredinol sy'n gallu siarad Cymraeg yn lleihau, mae nifer y bobl ifanc dan 16 oed sy'n gallu siarad Cymraeg yn cynyddu.

Gan edrych tuag at y dyfodol, gwlad sy'n newid yw Cymru ac mae Abertawe'n newid hefyd. Bydd y ddinas yn cynnwys nifer cynyddol o bobl o gefndiroedd gwahanol wrth i bobl ddewis symud i Abertawe i fyw. Mae nifer cyfartalog y bobl mewn aelwydydd yn cwmpo ac mae mwy o bobl yn byw ar eu pennau eu hunain nag o'r blaen. Mae'r math o swyddi sydd gan bobl yn newid, gyda datblygiadau technolegol, mwy o awtomeiddio a newidiadau mewn gofal iechyd. Yn Abertawe, mae angen i ni ddeall yr heriau a'r cyfleoedd sy'n cyd-fynd â'r rhain.

Bargen Ddinesig Dinas-ranbarth Bae Abertawe

Buddsoddiad gwerth £1.3 biliwn gan y sectorau cyhoeddus a phreifat a fydd yn creu oddeutu 10,000 o swyddi yw Bargen Ddinesig Dinas-ranbarth Bae Abertawe a bydd yn helpu i gyflawni Strategaeth Adfywio Economaidd Dinas-ranbarth Bae Abertawe. Bydd yn gwella lles economaidd drwy greu swyddi a chyfleoedd da i bobl a busnesau ym Mae Abertawe. Bydd y Fargen Ddinesig a gweithgareddau Partneriaeth Adfywio Economaidd Abertawe yn ysgogi twf economaidd ac yn cyfrannu at y nodau llesiant drwy ganolbwyntio ar adeiladu Abertawe sy'n fwy llewyrchus, yn fwy cydnerth ac yn fwy cyfartal. Mae'r BGC yn credu y bydd y Fargen Ddinesig yn chwarae rôl bwysig wrth helpu i gyflawni'r amcanion llesiant.

Sut lluniwyd y pedwar amcan gennym?

Yn 2016, cynhaliodd y Bwrdd Gwasanaethau Cyhoeddus Asesiad o Les Lleol ar gyfer Abertawe. Roedd yr Asesiad yn seiliedig ar chwe chanlyniad a oedd yn cynrychioli'r math o le yr hoffem i Abertawe fod. Rhywle lle:

- mae plant yn cael dechrau da mewn bywyd
- mae pobl yn dysgu'n llwyddiannus
- mae swyddi da i bobl ifanc ac oedolion
- mae safon byw pobl yn dda
- mae pobl yn iach, yn ddiogel ac yn annibynnol
- mae gan bobl fannau da i fyw a gweithio ynddynt, ac ymweld â nhw.

Yn ystod haf 2017, bu partneriaid y BGC, sefydliadau cymunedol a gwirfoddol lleol a dinasyddion yn trafod yr hyn sy'n bwysig i Abertawe yn y dyfodol. Llywiwyd y sgysiau hyn gan yr Asesiad o Les Lleol, Adroddiad Tueddiadau'r Dyfodol gan Lywodraeth Cymru, profiad pobl a chyfranogiad arbenigwyr. Tynnodd y sgysiau sylw at ddeg thema weithredu a nodwyd bod y meysydd lle roedd gan y BGC y cyfle mwyaf i weithio gyda'i gilydd yn amcanion.

Amcanion a themâu cydgysylltiedig yn y Cynllun Lles Lleol

Themâu a nodwyd drwy gyfranogaeth

Blynyddoedd Cynnar
Heneiddio'n Dda
Newid yn yr Hinsawdd/Lleihau Carbon
Bioamrywiaeth
Balchder
Cydlyniant Cymunedol
Cyfalaf Cymdeithasol/
Newid Ymddygiad
Cydweithio
Tai
Y Fargen Ddinesig ac Isadeiledd

Dadansoddi sut
mae'r rhain yn
cyd-fynd â
chyfleoedd ar
gyfer
gweithredu ar y
cyd gan y BGC

Amcan: Blynyddoedd Cynnar – Sicrhau bod plant yn cael y dechrau gorau mewn bywyd i fod y gorau y gallant fod.

Amcan: Byw'n Dda, Heneiddio'n Dda – Gwneud Abertawe'n lle gwych i fyw a heneiddio'n dda ynddo.

Amcan: Gweithio gyda Natur – Gwella iechyd, gwella bioamrywiaeth a lleihau ein hól troed carbon.

Amcan: Cymunedau Cryf - Grymuso cymunedau, gan hyrwyddo balchder a pherthyn.

Cam gweithredu trawsbynciol – Rhannu ar gyfer Abertawe

Mae tai yn thema allweddol sydd wedi'i hintegreiddio yn yr amcanion

Mae'r economi yn thema allweddol o fewn Cymunedau Cryf a drwy'r Fargen Ddinesig a Strategaeth Adfywio Economaidd Dinas-ranbarth Bae Abertawe.

Amcan Llesiant Un

Mae plant yn cael y dechrau gorau mewn bywyd i fod y gorau y gallant fod drwy ...

Sicrhau bod rhieni a theuluoedd yn cael eu paratoi'n dda ar gyfer rhoi genedigaeth a phlentyndod cynnar

Sicrhau bod yr holl blant yn datblygu i'w potensial llawn



Sicrhau bod gwasanaethau cymorth o safon uchel a'u bod yn cael eu hintegreiddio'n dda

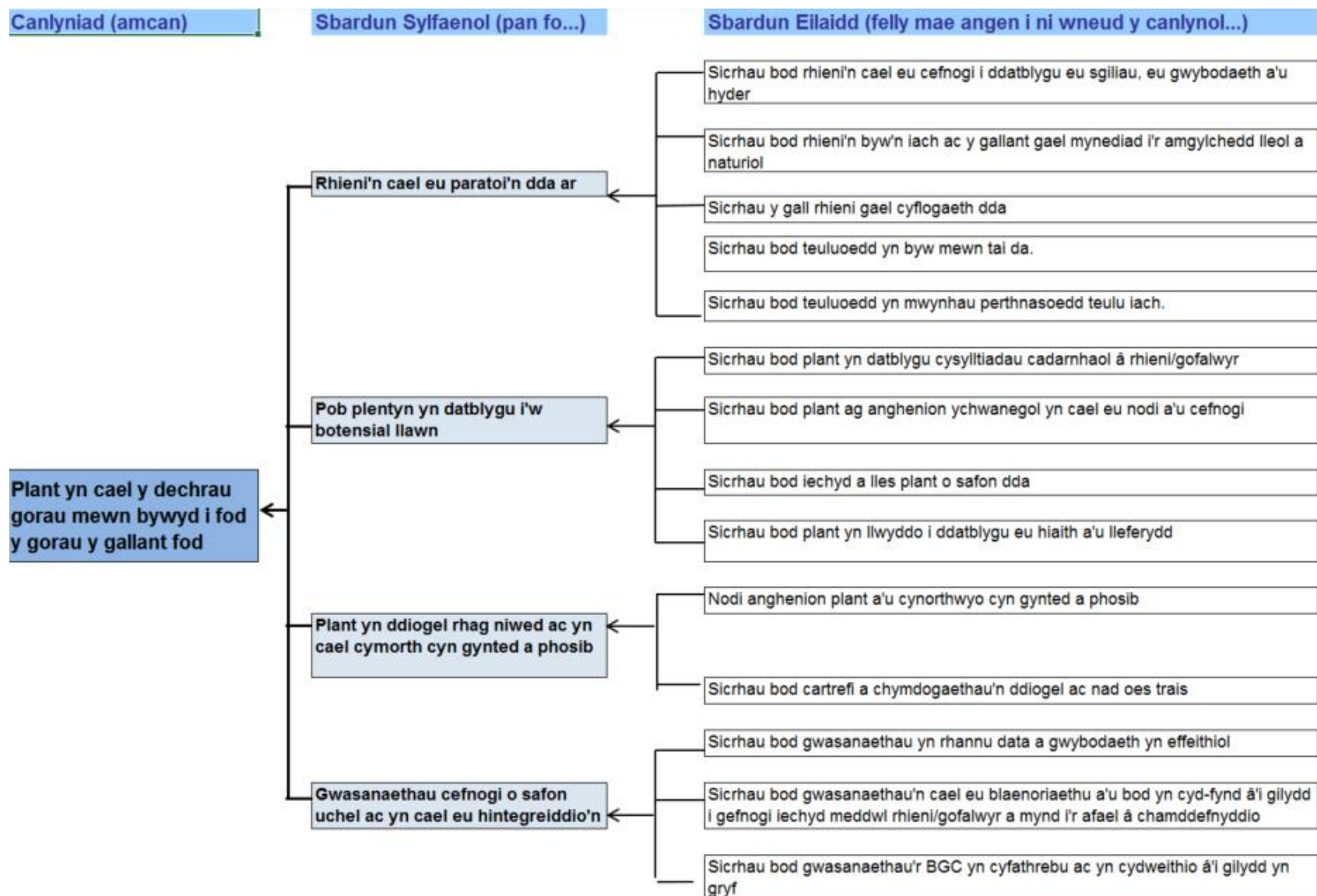
Sicrhau bod plant yn ddiogel rhag niwed a'u bod yn cael cymorth ar y cyfle cyntaf

Os yw plant yn cael y dechrau gorau mewn bywyd, maent yn debygol o fod yn iachach, yn ddysgwyr gwell ac yn llai tebygol o fod yn ddifreintiedig fel oedolion. Mae profiadau cadarnhaol yn y blynyddoedd cynnar yn arwain at fod yn fwy tebygol o gael swydd dda a gwell safon byw, a gwella'r gallu i ofalu am yr amgylchedd a chyfrannu at gymunedau diogel a llewyrchus (gweler Adolygiad Marmot am fwy o wybodaeth).

Mae rhoi'r dechrau gorau mewn bywyd i blant yn rhan o'r tri chategori canlynol yn Abertawe:

1. Hyrwyddo negeseuon a gwybodaeth bwysig i bawb.
2. Gwella gwasanaethau blynyddoedd cynnar cyffredinol drwy gynnig darpariaeth ychwanegol o ran ymyrryd yn gynnar i ddarpar rieni a phlant ifanc er mwyn sicrhau bod ganddynt sylfeini cryf ar gyfer eu datblygiad yn y dyfodol.
3. Ychwanegu gwerth at wasanaethau cyffredinol ac ymyrryd yn gynnar drwy gynnwys gwasanaethau a sefydliadau ehangach i hyrwyddo, cyfeirio, cydgynllunio a chyflwyno cefnogaeth a gweithgareddau yn y gymuned.

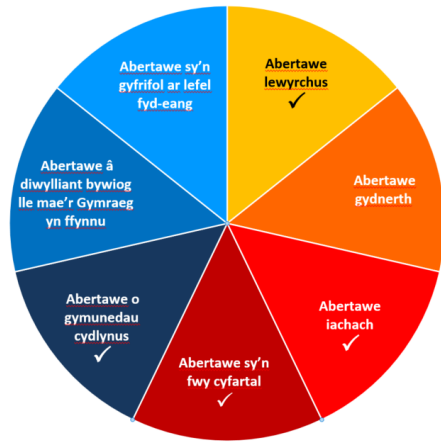
Gan ddefnyddio tystiolaeth o'r Aseiad o Les Lleol, dengys y diagram canlynol yr hyn sydd ei angen i sicrhau bod plant yn cael y dechrau gorau mewn bywyd i fod y gorau y gallant fod:



Ein Hamcan erbyn 2040: Sicrhau bod plant yn Abertawe yn cael y dechrau gorau mewn bywyd i fod y gorau y gallant fod. Dyma'r Camau y byddwn yn eu cymryd i wneud hyn:

<i>Y Camau sydd i'w cymryd</i>	<i>Tymor byr (< 3 blynedd)</i>	<i>Tymor canolig (4-9 mlynedd)</i>	<i>Tymor hir (10-25 mlynedd)</i>
<i>Hyrwyddo Rhaglen Y 1000 Diwrnod Cyntaf yn Abertawe</i>	Cefnogi ac ymuno â rhaglen gydweithredol lechyd Cyhoeddus Cymru, Y 1000 Diwrnod Cyntaf, a datblygu cynllun gweithredu i gyflawni'r camau gweithredu tymor byr.	Adolygu'r camau gweithredu tymor canolig a'u rhoi ar waith.	Defnyddio arbedion drwy osgoi costau gweithredu camau tymor byr a chanolig i fuddsoddi yn y camau gweithredu sy'n weddill.
<i>Sicrhau bod rhieni yn cael cymorth ar gyfer genedigaeth ac yn ystod plentyndod cynnar</i>	Defnyddio gweithluoedd y BGC i wneud i bob cyswllt gyfrif drwy hyrwyddo negeseuon a gwybodaeth allweddol i deuluoedd a mabwysiadu presgripsiynu cymdeithasol ar bob lefel.	Adeiladu ar yr elfennau cyfranogi o ran datblygu a derbyn y negeseuon drwy gydweithio	Cynnal y momentwm yn y tymor hir.
<i>Integreiddio Gwasanaethau Blynyddoedd Cynnar yn fwy effeithiol</i>	Archwilio'r cyfleoedd i integreiddio gwasanaethau Blynyddoedd Cynnar a dysgu oddi wrth arferion da presennol yn Abertawe a thu hwnt. Datblygu a phrofi model ar gyfer Abertawe drwy gynlluniau peilot.	Gwerthuso ac ymwreiddio ymhellach model ar gyfer Abertawe er mwyn hybu cydweithio agosach rhwng asiantaethau.	Rhoi model newydd Abertawe ar gyfer y Blynyddoedd Cynnar ar waith yn llawn.
<i>Sicrhau bod ymyriadau yn cael eu gwneud yn gynharach mewn bywyd (ac yn briodol yn ddiweddarach).</i>	Archwilio a threialu cyfleoedd ar draws asiantaethau i ddarparu gwasanaethau ataliol yn gynharach.	Adeiladu ar yr hyn sy'n gweithio.	Cynnal y momentwm i sicrhau bod cylch Profiad Niweidiol yn ystod Plentyndod yn cael ei leihau ar draws y boblogaeth.
<i>Bydd Grŵp Llywio y Blynyddoedd Cynnar yn gyfrifol am gyflawni'r Camau. Nodir arweinwyr penodol fel y bo'n briodol.</i>			

Sut byddwn yn gwneud y cyfraniad mwyaf posibl i les



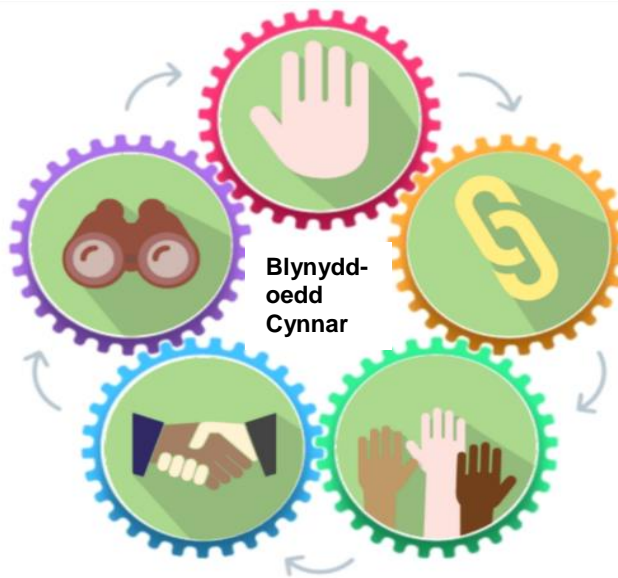
Bydd sicrhau bod plant yn cael y dechrau gorau mewn bywyd yn gwella lles cymdeithasol ac economaidd Abertawe. Bydd yr amcan hwn yn cyfrannu at y nodau llesiant drwy ganolbwyntio ar adeiladu Abertawe sy'n iachach, yn fwy llewyrchus, yn fwy cyfartal ac yn fwy cydlynol.

Byddwn yn defnyddio'r pum ffordd o weithio i alluogi'r camau i gael eu cyflawni

Atal: Gweithio ar y cyd i greu amgylchiadau lle gall plant ffynnu

Y tymor hir: Ymyrryd yn gynnar i fwyafu iechyd a lles tymor hir

Cydweithio: Rhannu data, gwybodaeth, dealltwriaeth a chydweithio



Integreiddio: Integreiddio adnoddau a chydgyllunio

Cyfranogaeth: Mabwysiadu ymagwedd gydgyhyrchiol wrth weithio gyda phlant, rhieni, gofalywyr ac ymarferwyr

Amcan Llesiant Dau

Mae pobl yn byw ac yn heneiddio'n dda drwy sicrhau...

Eu bod mor annibynnol â phosib ac yn mwynhau ansawdd bywyd da

Eu bod yn teimlo'n ddiogel yn eu cartrefi a'u cymuned

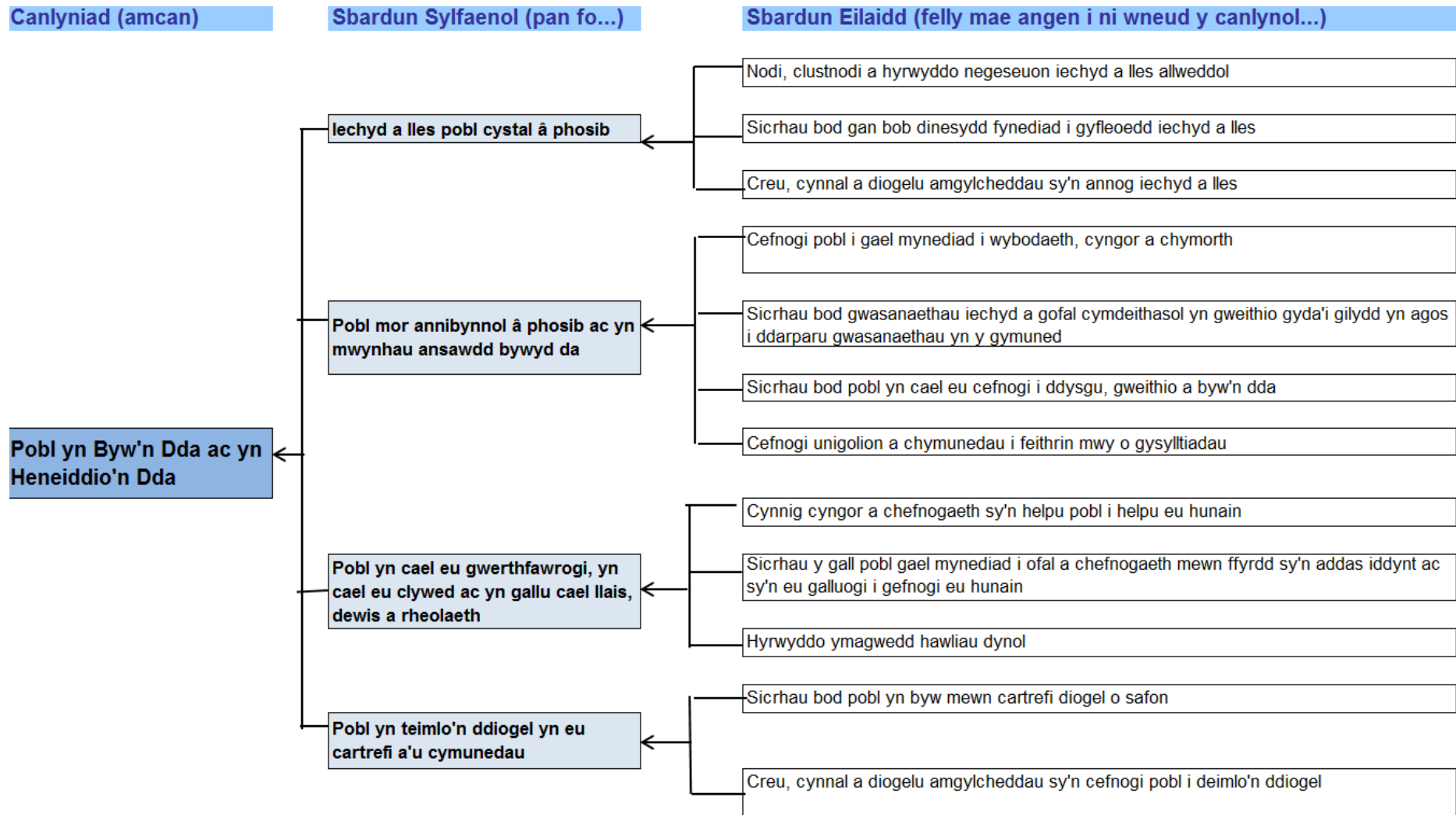


Bod eu hiechyd a'u lles cystal â phosib

Eu bod yn cael eu gwerthfawrogi, yn cael eu clywed ac yn gallu rheoli eu bywydau

Mae llawer o bobl yn Abertawe'n byw'n hwy. Rydym yn gwybod bod gwahaniaethau mawr rhwng ein cymunedau tlodaf a chyfoethocaf. Rydym am gefnogi pawb i heneiddio'n dda, bod yn ddiogel, yn iach, yn annibynnol ac yn gydnerth a gallu cyrraedd eu potensial llawn. Er mwyn cyflawni hyn, mae angen i ni gefnogi pobl drwy gydol eu bywydau i gael mynediad i swyddi o safon, cael digon o arian i fyw, cael cartrefi diogel o safon a gallu gwneud penderfyniadau sy'n eu galluogi i ffynnu.

Gan ddefnyddio tystiolaeth o'r Aseiad o Les Lleol, dengys y diagram canlynol yr hyn sydd ei angen i sicrhau bod pobl yn byw'n dda ac yn heneiddio'n dda. Dyma'r Camau y byddwn yn eu cymryd i wneud hyn:

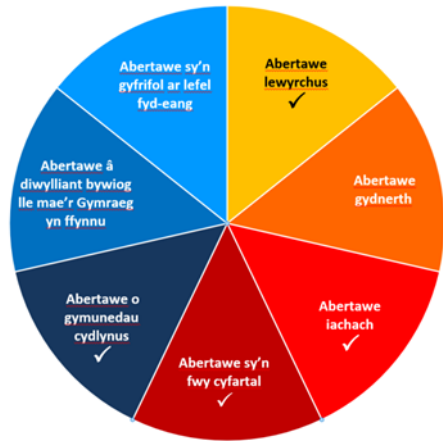


Ein Hamcan erbyn 2040: Gwneud Abertawe'n lle gwych i fyw a heneiddio'n dda ynddo. Dyma'r Camau y byddwn yn eu cymryd i wneud hyn:

Y camau sydd i'w cymryd	Tymor byr (< 3 blynedd)	Tymor canolig (4 - 9 mlynedd)	Tymor hir (10 – 25 mlynedd)
<p><i>Dulliau gweithredu blaengar o ran iechyd a gofal cymdeithasol</i></p>	<p>Manteisio i'r eithaf ar y dulliau gweithredu presennol ac archwilio dulliau gweithredu sy'n seiliedig ar dystiolaeth o ran iechyd a gofal cymdeithasol, gan gynnwys dulliau gweithredu newydd o ran cefnogi gofal diwedd oes. Cydgynhyrchu cynllun gweithredu integredig a chyfannol ynghylch Abertawe Dementia-gyfeillgar.</p>	<p>Ymwreiddio dulliau gweithredu blaengar ochr yn ochr â gweithlu medrus iawn sy'n galluogi darparu gofal o safon a chymorth i deuluoedd yn y gymuned, ac sy'n cefnogi teuluoedd yn well i gynllunio ar gyfer diwedd oes. Archwilio gwerth technoleg gynorthwyol yn y cartref sy'n dod i'r amlwg.</p>	<p>Sicrhau bod dulliau gweithredu yn cael eu hymwreiddio'n llawn ar draws y BGC, gan alluogi unigolion a theuluoedd sydd â phroblemau iechyd cronig neu derfynol i gael dewis a mynediad i ofal a chymorth priodol o safon yn y gymuned sy'n diwallu eu hanghenion o ran iechyd a lles.</p>
<p><i>Gwneud i bob cyswllt gyfrif</i></p>	<p>Cynorthwyo pobl i aros yn annibynnol, yn ddiogel ac yn iach yn eu cartrefi eu hunain drwy ddatblygu model 'Gwneud i Bob Cyswllt Gyfrif' ar gyfer Byw'n Dda, Heneiddio'n Dda, er mwyn rhannu negeseuon allweddol ynghylch iechyd, diogelwch a lles a chyfeirio'n effeithiol. Cyflwyno'r hyfforddiant a'r adnoddau ynghylch Gwneud i Bob Cyswllt Gyfrif ar draws sefydliadau'r BGC.</p>	<p>Sicrhau bod Gwneud i Bob Cyswllt Gyfrif wedi'i ymwreiddio ar draws y gweithlu yn arfer cyffredin, a'i fod yn parhau i gael ei ddatblygu, er mwyn darparu cyngor a chyfeirio cyfredol ac effeithiol.</p>	

<i>Dulliau gweithredu yn y gymuned</i>	Archwilio amrywiaeth o fentrau i fynd i'r afael ag arwahanrwydd cymdeithasol a datblygu cydnerthedd personol ar draws y BGC a'r sector gwirfoddol, a datblygu cynllun integredig ynghylch sut y gallwn fynd i'r afael â hyn fel partneriaeth.	Cyflawni'r camau gweithredu tymor byr a thymor canolig yn y cynllun er mwyn sicrhau bod gennym amrywiaeth o fentrau i gynorthwyo pobl sy'n unig, neu sydd mewn perygl o fod yn unig neu'n ynysig.	Sicrhau bod gennym amrywiaeth o fentrau ataliol a gwasanaethau cymorth sydd ar gael i'r holl ddinasyddion yn Abertawe.
<i>Tai a thechnoleg flaengar</i>	Archwilio'r dewisiadau o ran tai a thechnoleg gynorthwyol flaengar ar gyfer pobl sydd ag anghenion gofal ychwanegol er mwyn helpu pobl i aros yn annibynnol yn eu cartrefi	Datblygu ymatebion ar sail technoleg drwy amrywiaeth eang o bartneriaid yn y sector cyhoeddus, y sector preifat a'r trydydd sector, gan gynnig dewis personol a gwella ansawdd	Datblygu amrywiaeth o ddewisiadau o ran tai sy'n addas ar gyfer anghenion unigolion ac sy'n galluogi pobl i aros yn annibynnol yn eu cartrefi eu hunain cyhyd â phosibl.
<i>Newid o ran diwylliant</i>	Cychwyn dadl rhwng y cenedlaethau ynghylch beth mae byw'n dda a heneiddio'n dda yn ei olygu a datblygu ymgyrch ar sail yr adborth y gellir ei hyrwyddo ym mhob cyfnod o fywyd.	Ymateb i'r ymgyrch, gan ddatblygu dulliau gweithredu a gwasanaethau sy'n cefnogi annibyniaeth barhaus a chydnerthedd. Parhau i hyrwyddo'r ymgyrch ynghylch byw'n dda a heneiddio'n dda ym mhob cyfnod o fywyd.	Parhau i hybu newid o ran diwylliant ar draws y partneriaid a'r gymuned
	<i>I'w arwain gan y Grŵp Llywio Heneiddio'n Dda gyda chysylltiadau priodol â Bae'r Gorllewin</i>	<i>I'w gyflawni gan bartneriaeth estynedig a chynhwysir y gymuned ehangach, y trydydd sector, y sector preifat a'r sector cyhoeddus er mwyn sicrhau yr ymdrinnir yn llawn â'r camau gweithredu yn yr amcan hwn.</i>	

Sut byddwn yn gwneud y cyfraniad mwyaf posibl i les



Bydd cefnogi pobl i Fyw'n Dda a Heneiddio'n Dda'n cyfrannu at y nodau llesiant drwy ganolbwyntio ar adeiladu Abertawe sy'n iachach, yn fwy llewyrchus, yn fwy cyfartal, yn fwy cydnerth ac yn fwy cydlynol.

Byddwn yn defnyddio'r pum ffordd o weithio i alluogi'r camau i gael eu cyflawni.

Atal: Cefnogi pobl i fagu cryfder a meithrin annibyniaeth a chydnerthedd drwy gydol y llwybr bywyd

Y tymor hir: Ymyrryd yn gynnar i fwyafu iechyd a lles tymor hir

Cydweithio: Rhannu arfer gorau, sgiliau a phrofiad a meddu ar y cryfder ar y cyd i fynd i'r afael â materion allweddol



Integreiddio: Gweithlu rheng flaen mwy integredig sy'n rhoi'r gefnogaeth gywir i bobl ar yr adeg gywir

Cyfranogaeth: Datblygu dulliau cyfranogi cadarn ac integredig

Amcan Llesiant Tri

Gweithio gyda natur er mwyn...

Gwella iechyd a lles

Cynnal a gwella
bioamrywiaeth



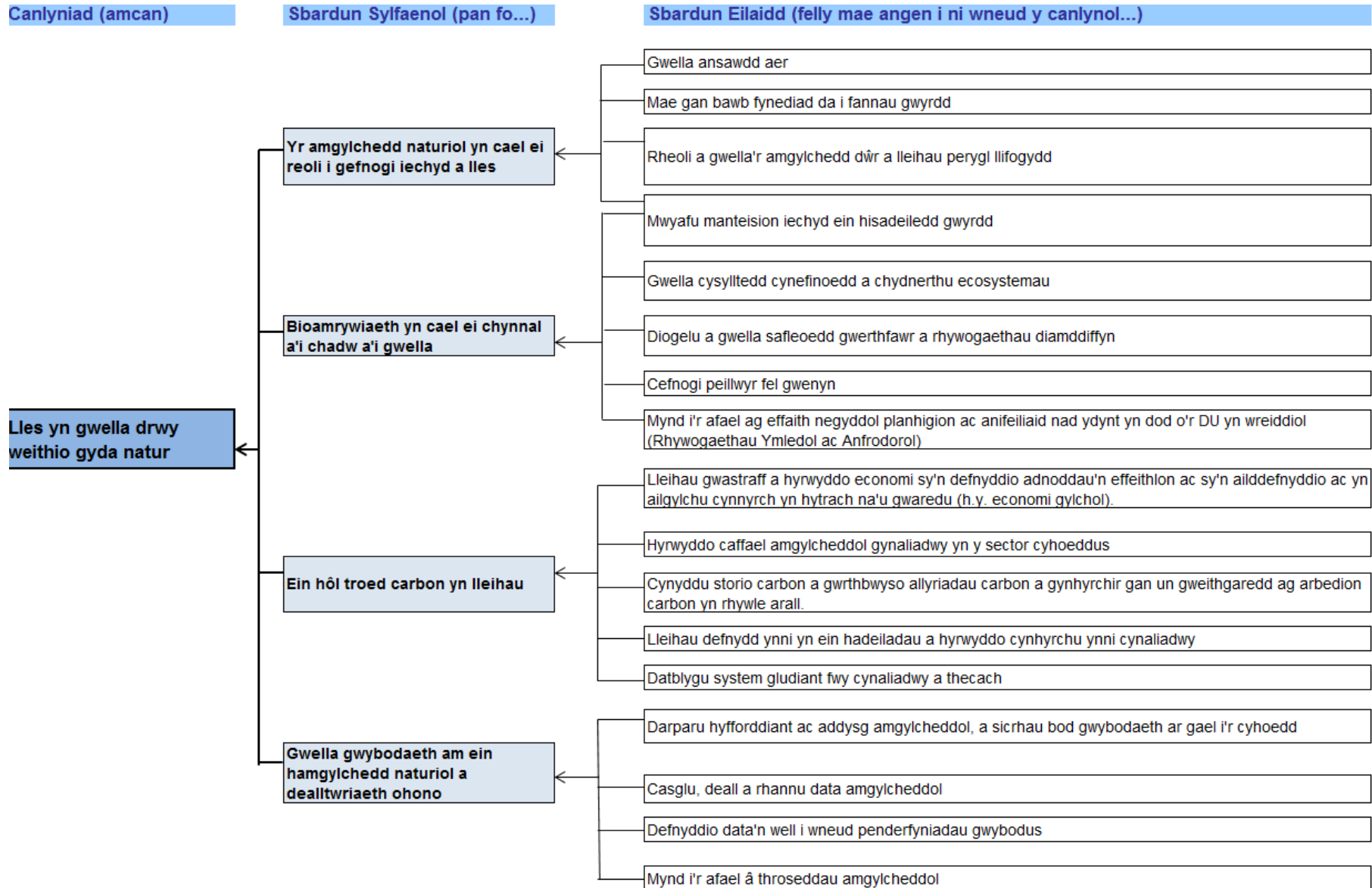
Gwella ein gwybodaeth am
ein hamgylchedd naturiol
a'n dealltwriaeth ohono

Lleihau ein hól troed carbon

Mae amgylchedd naturiol sy'n ffynnu'n darparu llawer o fanteision i gymdeithas, gan wella lles a ffyniant economaidd cynaliadwy ar draws y sir. O ganlyniad i'w rhwydwaith o dirweddau amrywiol ac atyniadol a chynefinoedd bywyd gwylt, gan gynnwys ei harfordir, ei hucheldiroedd, ei choetiroedd, ei hafonydd a'i gwlyptiroedd, a'i pharciau a'i gerddi trefol, mae Abertawe'n un o'r siroedd gwyrddaf yn y DU. Fodd bynnag, rydym yn cydnabod bod rhai agweddau ar ein hamgylchedd naturiol yn dirywio ac nid ydynt mor gydnerth yn wyneb newid ag yr hoffent iddynt fod at ddibenion lles. Mae angen i ni roi terfyn ar gamddefnyddio natur a chyrraedd sefyllfa lle rydym yn gweithio gyda natur er budd pawb.

Gall gweithio gyda natur olygu llawer o bethau, o wella ein hisadeiledd gwyrdd yn y ddinas, i wella iechyd meddyliol a chorfforol ac ansawdd ein haer a'n dŵr, a chynyddu'r ynni adnewyddadwy rydym yn ei greu. Yn Abertawe, ein nod yw gweithio gyda natur er mwyn: gwella iechyd; cynnal a gwella bioamrywiaeth; lleihau ein hól troed carbon; gwella ein gwybodaeth am ein hamgylchedd naturiol a'n dealltwriaeth ohono; a rhoi ateb sy'n seiliedig ar natur ar waith a fydd yn cael effaith ystyrlon ar les.

Gan ddefnyddio tystiolaeth o'r Asesiad o Les Lleol, dengys y diagram canlynol yr hyn sydd ei angen i wella iechyd, gwella bioamrywiaeth a lleihau ein hól troed carbon:



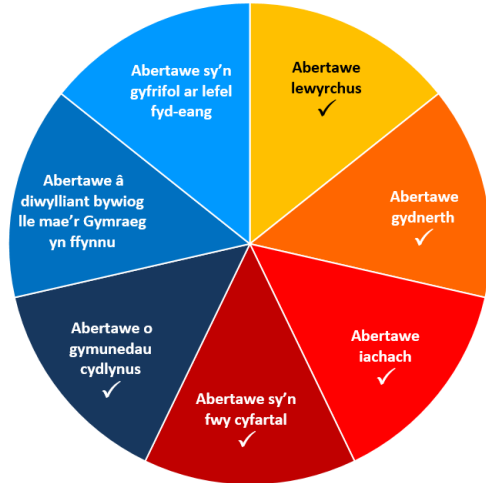
Ein Hamcan erbyn 2040: Gwella iechyd, gwella bioamrywiaeth a lleihau ein hól troed carbon. Dyma'r Camau y byddwn yn eu cymryd i wneud hyn:

Y camau sydd i'w cymryd	Tymor byr (< 3 blynedd)	Tymor canolig (4 - 9 mlynedd)	Tymor hir (10 – 25 mlynedd)
Isadeiledd Gwyrdd	<i>Datblygu a gweithredu strategaeth Isadeiledd Gwyrdd ar gyfer Abertawe a gweithio gyda chymunedau i ddeall a chymryd rhan yn y cyfleoedd i'w gweithredu. *</i>	<i>Partneriaid y BGC i ymgysylltu â chymunedau i roi'r strategaeth Isadeiledd Gwyrdd ar gyfer Abertawe ar waith a gweithredu mewn perthynas â chyfleoedd i roi ymyriadau ar waith, gan fanteisio i'r eithaf ar y buddion o ran iechyd y mae'r rhain yn eu cynnig.</i>	<i>Bydd natur wrth galon Abertawe (megis drwy weithio tuag at statws cydnabyddedig) drwy sicrhau bod yr Isadeiledd Gwyrdd yn elfen allweddol o ddarparu gwasanaethau a bod cymunedau yn cael eu galluogi i lunio eu lle.</i>
Gwasanaethau Ecosystemau (Buddion naturiol)	<i>Deall a chodi ymwybyddiaeth o wasanaethau ecosystemau a ddarperir drwy'r sir. Lleihau'r risgiau a hybu'r cyfleoedd sy'n gysylltiedig â'r rhain.</i>	<i>Cynnig atebion sy'n seiliedig ar natur i wella'r ddarpariaeth o ran gwasanaethau ecosystemau ledled Abertawe.</i>	
Lleihau a gwrthbwyso carbon	<i>Deall y risgiau a achosir i Abertawe gan y newid yn yr hinsawdd a maint ein hól troed carbon. Nodi a gweithredu mewn perthynas â chyfleoedd i leihau hyn.</i>	<i>Archwilio'r cyfleoedd i ddefnyddio ystad partneriaid y BGC i gynhyrchu ynni yn lleol, cynnal prosiectau cymunedol a chefnogi trafndiaeth carbon isel.</i>	<i>Bydd y partneriaid yn cydweithio i leihau allyriadau carbon drwy rannu asedau a gwybodaeth, yn ogystal â chydweithio drwy fentrau lleol.</i>
Gwella gwybodaeth a dealltwriaeth	<i>Ymgymryd â mentrau i gynyddu ymwybyddiaeth ynghylch heriau amgylcheddol (megis dirywiad bioamrywiaeth) a chyfleoedd (megis y manau gwyrdd sydd ar gael).</i>	<i>Datblygu a chyflwyno pecynnau addysg a hyfforddiant amgylcheddol ehangach ar y cyd ledled Abertawe ac mewn sefydliadau partner.</i>	
	<i>I'w arwain gan y Grŵp Gorchwyl Gweithio gyda Natur</i>	<i>I'w arwain gan grŵp gweithredu estynedig Gweithio gyda Natur sy'n cynnwys y gymuned ehangach, yr holl sefydliadau a phartneriaid rhanbarthol</i>	

* Mae hyn yn cynnwys y cyfleoedd ar gyfer isadeiledd gwyrdd trefol yn ogystal â defnyddio manau gwyrdd agored ac ystad y sector cyhoeddus.

* Bydd y cyfleoedd i leihau ein hól troed carbon yn cynnwys trafndiaeth a gwastraff (economi gylchol).

Sut byddwn yn gwneud y cyfraniad mwyaf posibl i les



Bydd gweithio gyda natur yn gwella lles cymdeithasol, economaidd ac amgylcheddol Abertawe. Bydd yr amcan hwn yn cyfrannu at y nodau llesiant drwy ganolbwyntio ar adeiladu Abertawe sy'n iachach, yn fwy llewyrchus, yn fwy cydnerth, yn fwy cyfartal, yn fwy cydlynol ac yn fwy cyfrifol ar lefel fyd-eang.

Y pum ffordd o weithio yw'r 'llinyn euraidd' a fydd yn galluogi'r camau i gael eu cyflawni.

Atal: Deall yr hyn sy'n achosi problemau a gweithio ar y cyd â natur i'w hatal

Y tymor hir: Deall y tueddiadau tymor hir a gweithio gyda natur i adeiladu Abertawe sy'n fwy cydnerth

Cydweithio: Gweithio gyda'n gilydd i wneud yn fawr o'r buddion sy'n deillio o natur



Integreiddio: Sicrhau ein bod yn gwneud yn fawr o'r buddion o weithio gyda natur

Cyfranogaeth: Gweithio gyda chymunedau i lunio ein mannau gwyrdd

Amcan Llesiant Pedwar

Meithrin cymunedau cryfach sy'n bodloni'r canlynol...

Mae ganddynt ymdeimlad o falchder a pherthyn

Maent yn fwy cydlynol

Maent yn llewyrchus



Maent yn galluogi unigolion i ymddiried yn ei gilydd

Maent yn cefnogi pobl i deimlo'n ddiogel a bod yn ddiogel ac yn hyderus

Rydym am wneud Abertawe'n lle bywiog, goddefgar a chroesawgar lle bydd gan bawb fynediad cyfartal i gyfleoedd a lle bydd pawb yn teimlo'n wirioneddol falch o fyw, gweithio a chwarae yn Abertawe. Er mwyn cyflawni hyn, mae angen i ni ddatblygu lleoliad lle mae pobl yn perthyn iddo ac yn teimlo'n ddiogel ynddo a lle caiff cefndir ac amgylchiadau pobl eu gwerthfawrogi.

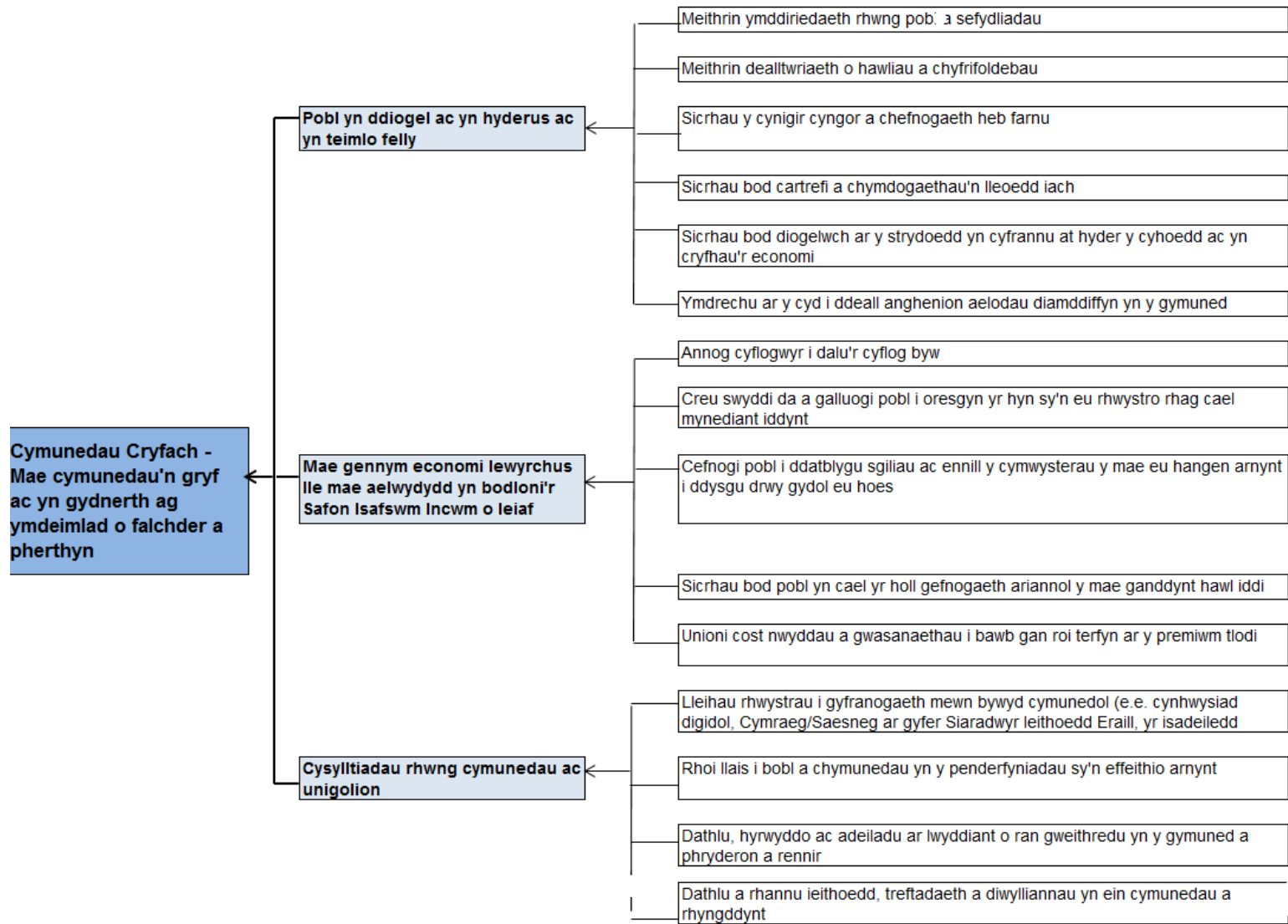
Mae ein cymunedau'n newid ac rydym am ddysgu oddi wrth ein gilydd a gweithio gyda'n gilydd i greu Abertawe well. Rydym yn gwybod bod perthnasoedd da'n rhan hanfodol o les. Wrth i gymunedau newid, byddwn yn dathlu'r hyn sy'n gyffredin rhyngddynt ac yn wynebu heriau gyda'n gilydd, gan gynnwys cael gwared ar rwystrau i gyflogaeth, hyfforddiant, cyrhaeddiad addysgol a chynhwysiad. Er mwyn gwneud hyn, rydym yn gwybod bod angen i ni weithio gyda'n gilydd i ddeall problemau unigol a chymunedol. Mae angen i ni feithrin ymddiriedaeth rhwng cymunedau a sefydliadau lleol, gan roi llais i bobl yn y penderfyniadau sy'n effeithio ar eu bywydau. Mae'n bwysig cefnogi a gweithio gyda phobl ddiamddiffyn a grwpiau sydd ar yr ymylon yn gymdeithasol er mwyn meithrin cynhwysiad.

Dengys y diagram canlynol (sy'n seiliedig ar y dystiolaeth yn yr Asesiad o Les Lleol) yr hyn sydd ei angen i feithrin cymunedau cryf:

Canlyniad (amcan)

Sbardun Sylfaenol (pan fo...)

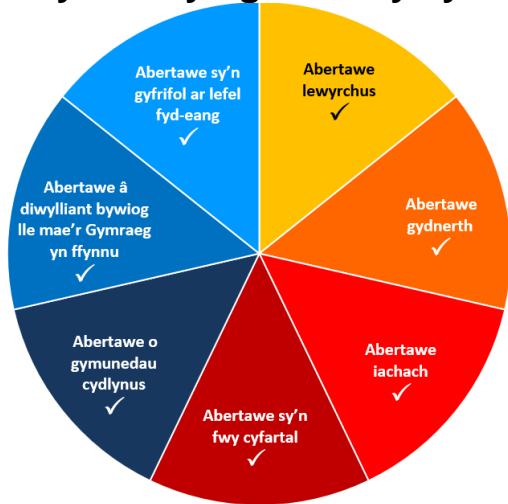
Sbardun Eilaidd (felly mae angen i ni wneud y canlynol...)



Ein Hamcan erbyn 2040: Meithrin cymunedau cryf sydd ag ymdeimlad o falchder a pherthyn

<i>Y camau sydd i'w cymryd</i>	<i>Tymor byr (< 3 blynedd)</i>	<i>Tymor canolig (4 – 9 mlynedd)</i>	<i>Tymor hir (10 - 25 mlynedd)</i>
<i>Mae pobl yn teimlo'n ddiogel ac yn hyderus yn eu cymunedau</i>	Byddwn yn gweithio ar draws sefydliadau'r BGC i ddatblygu dealltwriaeth gyffredin ynghylch dulliau gweithredu sy'n seiliedig ar asedau o ran datblygu cydnerthedd cymunedol, gan adeiladu ar arferion presennol ac arwain at gynllun gweithredu.	Byddwn yn ymwreiddio ymhlith holl bartneriaid y BGC ddulliau gweithredu sy'n cefnogi cydnerthedd unigolion, teuluoedd a chymunedau, gan arwain at ddull gweithredu sy'n seiliedig ar sefydliadau cyfan a'r sector cyhoeddus cyfan.	Mae camau gweithredu i hybu cymunedau diogel a hyderus yn cael eu llywio gan y gymuned (cydgynhyrchu). Bydd ymddiriedaeth wedi cynyddu rhwng sefydliadau a dinasyddion, drwy fabwysiadu dull gweithredu cydgynhyrchiol.
<i>Mae unigolion a chymunedau wedi'u cysylltu ac mae ganddynt ymdeimlad o berthyn</i>	Byddwn yn datblygu dull gweithredu ar y cyd o ran hyrwyddo negeseuon a chyfleoedd cadarnhaol a chael gwared ar rwystrau i gyfranogi ledled Abertawe. Byddwn yn mabwysiadu egwyddorion dull gweithredu Dinas Ryngddiwyllyannol i hyrwyddo amrywiaeth y diwylliannau a'r ieithoedd yn Abertawe, gan ddefnyddio adnoddau ein gilydd i wneud hynny.	Byddwn yn gweithredu ar y cyd i gael gwared ar rwystrau i gyfranogi, gan gynnwys ofn gwahaniaethau, gan rannu adnoddau'n rheolaidd i wneud hynny. Byddwn yn ymwreiddio ymhellach ein dull gweithredu Dinas Ryngddiwyllyannol i hyrwyddo'r Gymraeg, tra'n cydnabod ac yn dathlu'r diwylliannau, yr ieithoedd a'r cymunedau eraill yn Abertawe.	Byddwn wedi ymwreiddio'n llawn ymhlith yr holl bartneriaid egwyddorion dull gweithredu Dinas Ryngddiwyllyannol, er mwyn hybu goddefgarwch.
<i>Gweithio tuag at economi lewyrchus lle mae aelwydydd yn cyflawni'r safon isafswm incwm o leiaf</i>	Byddwn yn cyflawni dull gweithredu sy'n seiliedig ar un gwasanaeth cyhoeddus o ran datblygu economi lewyrchus, drwy Strategaeth Adfywio Economaidd Dinas-ranbarth Bae Abertawe sy'n cyd-fynd â strategaeth Trechu Tlodi'r Cyngor, er mwyn sicrhau economi lewyrchus lle gall y bobl fwyaf difreintiedig elwa hefyd.	Byddwn yn ymwreiddio'n llawn y cynlluniau adfywio economaidd ymhlith holl bartneriaid y BGC a chymerir camau i hybu dull gweithredu sy'n seiliedig ar fuddion cymdeithasol. Byddwn yn cynllunio ac yn gweithredu ar y cyd brosiectau lleol sy'n cefnogi cyflawni'r Safon Isafswm Incwm.	Byddwn yn cyflawni dull gweithredu sy'n seiliedig ar un gwasanaeth cyhoeddus o ran datblygu economi lewyrchus ac yn newid prosesau a dulliau gweithredu sefydliadol i wneud hyn.
<i>Ar ôl cwblhau Cynllun Lles Lleol Abertawe, byddwn yn adolygu'r trefniadau llywodraethu i sicrhau ein bod yn cyflawni ac yn goruchwylio'n effeithiol, gan nodi partneriaid arweiniol i fod yn atebol am gyflawni. Byddwn yn gweithio ar faterion tebyg ar draws ardaloedd daearyddol ehangach, er mwyn sicrhau'r defnydd gorau o adnoddau.</i>			

Sut byddwn yn gwneud y cyfraniad mwyaf posibl i le



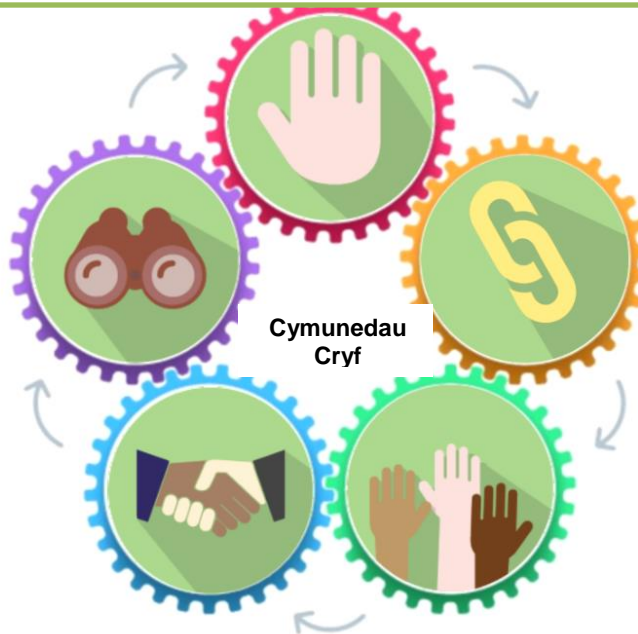
Drwy feithrin cymunedau cryf, rydym am wella lles cymdeithasol, economaidd a diwylliannol Abertawe. Bydd yr amcan hwn yn cyfrannu at y nodau llesiant drwy ganolbwyntio ar adeiladu Abertawe sy'n fwy llewyrchus, yn fwy cyfartal, yn fwy iach, yn fwy cydnerth ac yn fwy cydlynol, ac sy'n dathlu ein diwylliant amrywiol a bywiog.

Byddwn yn defnyddio'r pum ffordd o weithio i alluogi'r camau i gael eu cyflawni

Atal: Mynd ati i ddathlu gwahaniaethau a sicrhau bod gan bob preswlydd ymdeimlad o berthyn

Y tymor hir: Mynd ati i ddeall effeithiau tueddiadau'r dyfodol ar gymunedau er mwyn ein helpu i baratoi at Abertawe sy'n destun balchder i ni i gyd yn y dyfodol

Cydweithio: Gwrandu ar ein gilydd ac ymddiried yn ein gilydd



Integreiddio: Gweithio i ddeall yr effaith rydym i gyd yn ei chael ar ein gilydd

Cyfranogaeth: Gweithio gyda'n gilydd i sicrhau ein bod yn meithrin ymddiriedaeth ac yn gwneud y mwyaf o newidiadau cadarnhaol yn Abertawe

Rhannu ar gyfer Abertawe – Cam Gweithredu Trawsbynciol ar gyfer Newid

Mae 'Rhannu ar gyfer Abertawe' yn ddull gweithredu sy'n canolbwyntio ar sut gall Partneriaid y Bwrdd Gwasanaethau Cyhoeddus gydweithio'n well i gyflawni ein hamcanion.

Mae hyn yn golygu deall sut gallwn ddefnyddio ein tir, adeiladau, sgiliau pobl, cyfathrebu a gwybodaeth yn fwy effeithiol gyda'n gilydd a gwneud i bob cyswllt gyfrif. Bydd hyn yn ein galluogi i weithredu'r pum ffordd o weithio yn Neddf Llesiant Cenedlaethau'r Dyfodol (Cymru) yn y ffordd orau.



Ein Hamcan erbyn 2040: Gweithio tuag at sector gwasanaethau cyhoeddus integredig yn Abertawe drwy rannu adnoddau, asedau ac arbenigedd, er mwyn datblygu iaith gyffredin a gwneud i bob cyswllt gyfrif er mwyn cyfrannu gymaint â phosibl at nodau llesiant Abertawe

<i>Y camau sydd i'w cymryd</i>	<i>Tymor byr (< 3 blynedd)</i>	<i>Tymor canolig (4 – 9 mlynedd)</i>	<i>Tymor hir (10 - 25 mlynedd)</i>
<i>Deall blaenoriaethau a chyd-destun ein gilydd</i>	Cwblhau rhaglen 'cerdded yn ein hesgidiau' mewn perthynas â holl bartneriaid grŵp craidd y BGC Archwilio dulliau gweithredu ar y cyd o ran caffael cyfrifol	Dealltwriaeth gref o fusnes ein gilydd a dull gweithredu di-dor o ran darparu gwasanaethau, gan weithio'n rhanbarthol yn gynyddol.	Mae sefydliadau yn deall busnes ei gilydd yn llawn ac yn gallu gweithredu ar y cyd yn rheolaidd
<i>Ystadau (a/neu asedau) ffisegol</i>	Cymryd rhan mewn adolygiad ffurfiol o asedau a/neu wasanaethau mewn ardaloedd peilot sy'n ganolbwyntiau cymunedol, a mentrau eraill.	Gwaredu asedau a buddsoddi ynddynt ar y cyd ac ystyried effaith gweithio'n rhanbarthol gan wireddu gwerth mwyaf asedau.	Defnyddio asedau ffisegol ar y cyd fel mater o drefn
<i>Cydgynhyrchu ac ymgysylltu</i>	Datblygu dysgu ar y cyd a safoni a gwella'r prosesau presennol	Un broses a gytunwyd ar gyfer cydgynhyrchu ac ymgysylltu	Mae dinasyddion yn cymryd rhan yn rheolaidd mewn trafodaethau ynghylch polisi a thrafodaethau strategol, er mwyn dylanwadu ar ddarpariaeth a gwella cydnerthedd
<i>Datblygu pobl a ffyrdd o weithio</i>	Cydgysylltu cynllun ar gyfer meysydd lle gellir darparu ar y cyd yn y lle cyntaf Datblygu iaith gyffredin syml.	Nodi rolau a thimau i weithio fwyfwy ar y cyd ar draws sefydliadau neu ar draws disgyblaethau Timau amlddisgyblaethol unigol ar gyfer elfennau cynyddol o ddarparu gwasanaethau	Tîm amlddisgyblaethol yw ffordd Abertawe o weithio

<p><i>Datblygu Abertawe yn Ddinas Hawliau Dynol</i></p>	<p>Diffinio'r hyn y mae'n ei olygu o ran Abertawe a chymryd camau cychwynnol, gan gynnwys gwaith partneriaeth presennol ynghylch hawliau plant</p>	<p>Datblygu model aeddfedrwydd a phroses hunanasesu flynyddol i ddangos cynnydd a buddion</p>	<p>Mae dinasyddion lleol yn cydnabod ac yn gwerthfawrogi dull gweithredu Dinas Hawliau Dynol ac mae'r canlyniadau yn sgil ei</p> <p>fabwysiadu yn amlwg ac yn cael eu cydnabod</p>
--	--	---	--

Ar ôl cwblhau Cynllun Lles Lleol Abertawe, byddwn yn adolygu'r trefniadau llywodraethu i sicrhau ein bod yn cyflawni ac yn goruchwyllo'n effeithiol, gan adnabod partneriaid arweiniol i fod yn atebol am gyflawni.

Atodiad I – Creu'r Cysylltiadau

Er bod pob amcan yn canolbwyntio ar flaenoriaeth benodol, fel y dengys ein diagramau, mae nifer o feysydd lle ceir gorgyffwrdd. Rydym yn credu ei bod yn hollbwysig bod pawb yn cyfrannu at yr holl amcanion, nid dim ond y rhai lle mae ein gwaith yn cael yr effaith fwyaf. Hyd yn oed os oes cyfle cymharol fach i weithredu, pan fyddwn yn mynd i'r afael â phob amcan ar y cyd, gall yr effaith fod yn sylweddol. Mae'r siart isod yn mapio rôl pob amcan wrth gyflawni'r camau.

Y camau y byddwn yn eu cymryd	Blynyddoedd Cynnar	Byw'n Dda, Heneiddio'n Dda	Gweithio gyda Natur	Cymunedau Cryfach
<i>Hyrwyddo Rhaglen Y 1000 Diwrnod Cyntaf yn Abertawe</i>	Arwain	Cefnogi	Cefnogi	Cefnogi
<i>Sicrhau bod rhieni yn cael cymorth ar gyfer genedigaeth ac yn ystod plentyndod cynnar</i>	Arwain	Cefnogi	Cefnogi	Cefnogi
<i>Integreiddio Gwasanaethau Blynyddoedd Cynnar yn fwy effeithiol</i>	Arwain	Ystyried	Ystyried	Ystyried
<i>Sicrhau bod ymyriadau yn cael eu gwneud yn gynharach mewn bywyd</i>	Arwain	Cefnogi	Ystyried	Cefnogi
<i>Dulliau gweithredu blaengar o ran iechyd a gofal cymdeithasol</i>	Arwain	Arwain	Cefnogi	Ystyried
<i>Gwneud i bob cyswllt gyfrif</i>	Arwain	Arwain	Ystyried	Cefnogi
<i>Cydgysylltu Ardaloedd Lleol a phresgripsiynu cymdeithasol</i>	Arwain	Arwain	Ystyried	Cefnogi
<i>Tai a thechnoleg flaengar</i>	Cefnogi	Arwain	Ystyried	Cefnogi
<i>Isadeiledd gwyrdd</i>	Ystyried	Arwain	Arwain	Ystyried
<i>Gwasanaethau ecosystemau</i>	Ystyried	Ystyried	Arwain	Ystyried
<i>Newid yn yr hinsawdd a lleihau carbon</i>	Ystyried	Cefnogi	Arwain	Cefnogi
<i>Gwella gwybodaeth a dealltwriaeth</i>	Cefnogi	Ystyried	Arwain	Cefnogi
<i>Mae pobl yn teimlo'n ddiogel ac yn hyderus yn eu cymunedau</i>	Cefnogi	Arwain	Cefnogi	Arwain
<i>Mae unigolion a chymunedau wedi'u cysylltu ac mae ganddynt ymdeimlad o berthyn</i>	Cefnogi	Arwain	Cefnogi	Arwain
<i>Economi lewyrchus – gyda'r safon isafswm incwm</i>	Cefnogi	Cefnogi	Cefnogi	Arwain
<i>Ystadau ffisegol</i>	Arwain	Arwain	Arwain	Arwain
<i>Cydgynhyrchu ac ymgysylltu</i>	Arwain	Arwain	Arwain	Arwain
<i>Hyfforddi a datblygu staff</i>	Arwain	Arwain	Arwain	Arwain
<i>Deall blaenoriaethau a chyd-destun ein gilydd</i>	Arwain	Arwain	Arwain	Arwain
<i>Datblygu Abertawe yn Ddinas Hawliau Dynol</i>	Arwain	Arwain	Cefnogi	Arwain

Bydd Cynllun Gweithredu manwl yn amlinellu sut byddwn yn rhoi'r camau ar waith i gyflawni ein hamcanion.

Atodiad II Bwrdd Gwasanaethau Cyhoeddus Abertawe

Mae Bwrdd Gwasanaethau Cyhoeddus Abertawe yn bartneriaeth o sefydliadau sy'n gweithio gyda'i gilydd i wella gwasanaethau lleol. Mae'n cynnwys:

Bwrdd Iechyd Prifysgol Abertawe Bro Morgannwg
Coleg Gŵyr
Gwasanaeth Carchardai a Gwasanaeth Prawf EM
Canolfan Byd Gwaith
Gwasanaeth Tân ac Achub Canolbarth a Gorllewin
Cymru
Cyfoeth Naturiol Cymru
Iechyd Cyhoeddus Cymru
Fforwm Busnes Rhanbarthol
Partneriaeth Abertawe Mwy Diogel
Prif Gwnstabl Heddlu De Cymru

Comisiynydd Heddlu a Throsedd De Cymru
Cyngor Abertawe
Partneriaeth Adfywio Economaidd Abertawe
Fforwm yr Amgylchedd, Abertawe
Cyngor Gwasanaethau Gwirfoddol Abertawe
Prifysgol Abertawe
Cwmni Ailsefydlu Cymunedol Cymru
Llywodraeth Cymru
Prifysgol Cymru y Drindod Dewi Sant
Cynrychiolwyr Cyngorau Cymuned a Thref

Mae'n ofynnol yn ôl y gyfraith fod gan bob ardal cyngor lleol yng Nghymru Fwrdd Gwasanaethau Cyhoeddus. Nodir y gofyniad hwn yn Neddf Llesiant Cenedlaethau'r Dyfodol (Cymru) 2015.

Mae'r Ddeddf yn gofyn i'r byrddau gwasanaethau cyhoeddus a'r 44 corff cyhoeddus weithio gyda'i gilydd tuag at saith nod llesiant cyffredin a phum ffordd o weithio er mwyn sicrhau eu bod yn ystyried y canlynol wrth wneud penderfyniadau:

- yr effaith y gallent ei chael ar bobl sy'n byw eu bywydau yng Nghymru yn y dyfodol
- gweithio'n well gyda phobl a chymunedau a'n gilydd
- ceisio atal problemau a mabwysiadu ymagwedd fwy cydlynol yn lleol ac yn rhanbarthol.

Nod y Cynllun Lles Lleol yw trafod y modd y mae Partneriaeth y BGC yn gweithredu ar y cyd. Bydd y BGC a Chraffu yn sicrhau bod camau ar waith i fonitro bod y cynllun yn cyflawni ei amcanion ar gyfer Abertawe a Chymru.

Atodiad III: Sut mae'r cynllun wedi datblygu

Dechreuodd ein proses gyfranogi drwy ofyn i ddinasyddion, plant, staff, rheolwyr, arweinwyr, defnyddwyr gwasanaethau ac arbenigwyr ddychmygu'r Abertawe roeddent am ei gweld yn 2040, ac roedd yn nodi'r prif dueddiadau yn y dyfodol a fyddai'n effeithio ar y dyfodol hwn. Mae'r dull gweithredu tymor hir hwn yn sail ar gyfer datblygu ein Cynllun Lles Lleol.

Poblogaeth	Newid yn yr hinsawdd	Economi ac Isadeiledd	Cymdeithas a Diwylliant	Iechyd	Defnydd Tir ac Adnoddau Naturiol
<ul style="list-style-type: none"> • Poblogaeth sy'n heneiddio • Tai • Mudo • Mewnfudo • Gweithlu hŷn • Cyfansoddiad aelwydydd • Poblogaeth myfyrwyr • Cynnydd o ran poblogaeth plant 	<ul style="list-style-type: none"> • Patrymau'r tywydd • Digwyddiadau tywydd eithafol • Bioamrywiaeth • Ansawdd ac argaeledd dŵr • Llifogydd • Ansawdd aer • Lefel y môr yn codi • Ansefydlogrwydd Geowleidyddol 	<ul style="list-style-type: none"> • Cynnydd o ran prisiau • Bwlch sgiliau • Cyni • Globaleiddio • Dad-ddiwydiannu • Mabwysiadu TG yn fwy • Technolegau clyfar • Trafnidiaeth • Cadwyni cyflenwi 	<ul style="list-style-type: none"> • Tlodi • Difaterwch • Diffyg ymddiriedaeth / grymuso • Cydlyniant cymunedol yn erydu • BREXIT • Mwy o anghydraddold eb-au • Diogelwch cymunedol • Yr iaith Gymraeg 	<ul style="list-style-type: none"> • Marwolaethau sy'n gysylltiedig â gwres • ACES • Galw • Ffyrdd o fyw • E-iechyd • Yr iaith Gymraeg • Iechyd meddwl • Gofal henoed • Ymwrthedd i gyffuriau • Y cyfryngau cymdeithasol 	<ul style="list-style-type: none"> • Ynni • Diogelu'r cyflenwad bwyd • Ffermio a defnydd tir • Adnoddau y mae pen draw iddynt • Gwastraff • Allyriadau / Llygryddion • Cydnerthedd ecosystemau • Ansawdd pridd • Bioamrywiaeth

Roedd ein dull gweithredu o ran cyfranogi ac ymgysylltu yn seiliedig ar yr Egwyddorion Cenedlaethol ar gyfer Ymgysylltu â'r Cyhoedd, a'r bwriad oedd dechrau â dalen wag ac ymgysylltu, ailymgysylltu ac yna ymgynghori'n ffurfiol â'n rhanddeiliaid, gan droi'r blaenoriaethau cyfunol ar gyfer gweithredu yn amcanion. Roedd hyn yn golygu bod modd datblygu'r syniadau i greu amcanion, a bod pawb yn cyfrannu a bod llais pawb yn cael ei glywed ym mhob cam o'r broses.

Drwy ei Asesiad o Les Lleol, mae'r BGC wedi ystyried yr hyn sy'n gweithio'n dda er mwyn gwneud Abertawe'n lle gwell i bobl, a sut gallwn weithio gyda'n gilydd i wella pethau:

Yr hyn sy'n gweithio'n dda	Yr hyn y gellir ei wella
Mae llawer o bobl yn gweithio gyda'i gilydd i wella cyfleoedd plant i gael y dechrau gorau mewn bywyd.	Rydym yn gwybod nad yw pob plentyn yn cael yr un dechrau mewn bywyd ac y gall dewisiadau rhyant o ran ei ffordd o fyw effeithio ar hyn, ond gall fod yn anodd newid y rhain. Mae angen i ni weithio gyda'n gilydd i newid hyn.
Mae presenoldeb mewn ysgolion a chanlyniadau ym Mlwyddyn 10 a Blwyddyn 11 yn dda ac maent yn gwella, ac mae'r sector addysg uwch ac addysg bellach lleol yn gryf ac yn cynnig llawer o leoedd o safon i ddysgu ynddynt.	Dengys tystiolaeth fod cysylltiadau rhwng lle mae pobl yn byw a'u perfformiad addysgol. Yn gyffredinol, ceir cyfraddau presenoldeb is mewn ardaloedd mwy difreintiedig a gall perfformiad pobl mewn addysg ôl-16 amrywio.
Mae nifer y bobl mewn cyflogaeth wedi cynyddu yn y tymor hir. Mae'r bwlch cynhyrchiant wedi cau rhwng Abertawe a'r DU. Dylai'r Fargen Ddinesig ac ehangu'r prifysgolion greu gweithgarwch economaidd a swyddi da i bobl.	Mae anweithgarwch economaidd yn parhau i fod yn uchel. Mae gan Abertawe sector cyhoeddus mawr, felly mae llai o fusnesau ynddi na dinasoedd o faint tebyg. Mae angen gwneud mwy i gael gwared ar rwystrau i gyflogaeth a hyfforddiant.
Mae gan y rhan fwyaf o bobl yn Abertawe ddigon o arian i fforddio'r pethau hanfodol y mae eu hangen arnynt. Mae llawer o bobl yn gweithio gyda'i gilydd i leihau faint mae pobl yn ei wario ar eitemau hanfodol, e.e. tanwydd, credyd, y mae pobl sydd mewn tlodi'n aml yn gorfod talu mwy amdanynt.	Mae anghydraddoldebau mawr rhwng ein cymdogaethau mwyaf a lleiaf difreintiedig yn Abertawe. I bobl sydd mewn tlodi, mae lles yn isel ac mae aelwydydd – yn enwedig y rhai sy'n cael eu heithrio'n ddigidol neu sydd heb fynediad i wybodaeth – yn destun y 'premiwm tlodi'.
Drwy <i>Raglen Dinasoedd Iach</i> Sefydliad Iechyd y Byd, cynhelir llawer o waith partneriaeth o ran iechyd sy'n canolbwyntio'n benodol ar heneiddio'n dda, y blynyddoedd cynnar a phlant, amgylcheddau trefol iach a chamddefnyddio sylweddau.	Mae gwella iechyd a lles yn dibynnu ar newid ein hymddygiad. Mae hyn yn gofyn i ni i gyd weithio gyda'n gilydd gan ddefnyddio ein cyfalaf cymdeithasol.
Mae rhai elfennau o'r amgylchedd trefol a naturiol, cydnerthu a chynaliadwyedd cymunedol yn gadarnhaol ac yn gwella; mae parch mawr at gynnig diwylliannol Abertawe.	Parheir i golli bioamrywiaeth a manau gwyrdd naturiol, a cheir ardaloedd ag ansawdd aer a dŵr gwael, a diffygion sylweddol o ran tai ac isadeiledd – mae hyn i gyd yn cael effaith ar les pobl.

Gallwch weld yr Asesiad o Les Lleol drwy glicio yma: www.abertawe.gov.uk/asesiadbqc

Yn ogystal â defnyddio gwybodaeth o'r Asesiad o Les Lleol, mae Abertawe wedi ystyried y pethau canlynol er mwyn sicrhau bod ein Cynllun Lles y gorau y gall fo

Adroddiad Tueddiadau'r Dyfodol 2017	Bae'r Gorllewin	Yr hyn y mae'n rhaid i ni ei wneud yn ôl y gyfraith (dyletswyddau statudol)	Hawliau pawb
<p>Dyma adroddiad a ysgrifennwyd gan Lywodraeth Cymru.</p> <p>Mae'r adroddiad yn ystyried tueddiadau yng Nghymru ac yn dangos bod:</p> <ul style="list-style-type: none"> • Disgwyliad oes yn cynyddu, felly mae'r boblogaeth yn heneiddio. • Afiechydon a chyflyrau megis gordewdra, salwch meddwl, dementia a diabetes yn cynyddu. • Bydd datblygiadau technolegol yn newid y ffordd rydym yn tyfu ac yn ffynnu yng Nghymru. • Gall newidiadau gwleidyddol megis Brexit effeithio ar sut olwg fydd ar Gymru yn y dyfodol. • Bydd newid yn yr hinsawdd yn effeithio ar Gymru. Byddwn yn gweld pwysau o ran y defnydd o dir, pa adnoddau sydd ar gael a'r amrywiaeth o blanhigion ac anifeiliaid rydym yn eu gweld. 	<p>Mae BGC Abertawe yn gweithio'n agos gyda rhaglen iechyd a gofal cymdeithasol Bae'r Gorllewin.</p> <p>Mae'r bartneriaeth ranbarthol hon yn darparu ar draws Castell-nedd Port Talbot, Pen-y-bont ar Ogwr ac Abertawe.</p> <p>Mae'r gwaith o ddatblygu'r Asesiad Poblogaeth a'r Cynllun Ardal drafft wedi'i lywio gan waith BGC Abertawe.</p> <p>Gellir gweld yr Asesiad Poblogaeth ar y wefan: www.westernbaypopulationassessment.org/cy/home-welsh/ Gellir gweld y Cynllun Ardal ar y wefan: www.westernbay.org.uk/areapl an</p>	<p>Mae'r Ddeddf yn rhoi'r dewis i BGC ddod ag amrywiaeth o gynlluniau sy'n nodi'r hyn y mae'n rhaid i ni ei wneud mewn meysydd penodol at ei gilydd. Y cynlluniau hyn yw:</p> <ul style="list-style-type: none"> - Cynllun Partneriaeth Troseddau ac Anhrefn, Lleihau Troseddu a Chamddefnyddio Sylweddau - Cynllun Partneriaeth Plant a Phobl Ifanc - Cynllun Ardal Bae'r Gorllewin - Cynllun Rhan 1 'Gwasanaethau Cymorth Iechyd Meddwl Sylfaenol Lleol' a gytunwyd ar y cyd gan y BILI a 3 awdurdod lleol dan adran 2 o Fesur Iechyd Meddwl 2010. - Cynllun Trais yn erbyn Menywod, Cam-drin Domestig a Thrais Rhywiol <p>Er mwyn gweithio orau ar y meysydd penodol hyn, cytunodd y BGC y dylai fod cynlluniau ar wahân.</p> <p>Bydd y Cynllun Lles yn cefnogi ac yn ychwanegu gwerth atynt.</p>	<p>Mae gan bawb hawliau. Nodir y rhain yn Natganiad y Cenhedloedd Unedig ar Hawliau Dynol.</p> <p>Rydym am barchu hawliau pobl a'u cynnwys yn y penderfyniadau sy'n effeithio ar eu bywydau a'u lles.</p> <p>Mae'r BGC wedi llunio Cynllun Cyfranogi i sicrhau bod pobl yn cyfranogi yn y penderfyniadau sy'n effeithio ar eu lles.</p> <p>Mae gan blant hawliau penodol a nodir yng Nghonfensiwn y Cenhedloedd Unedig ar Hawliau'r Plentyn. Yng Nghymru, mae'n rhaid i ni ddangos yr hyn rydym yn ei wneud i wrando ar blant a phobl ifanc. Yn Abertawe, mae ymrwymiad clir a chytunedig i gefnogi plant i fwynhau eu hawliau.</p>

Rhestr o Dermau

bioamrywiaeth: Yr amrywiaeth o blanhigion ac anifeiliaid sydd yn y byd. Mae'n cynnwys holl rywogaethau planhigion ac anifeiliaid a'r systemau naturiol sy'n eu cynnal.

cydnerthu personol a chymunedol: pa mor dda y gall unigolyn neu gymuned ymateb yn gadarnhaol i sefyllfa anodd neu negyddol, ei gwrthsefyll a chael ei (h)adfer wedyn.

amddifadedd: diffyg mynediad i gyfleoedd ac adnoddau y gallem eu disgwyl yn ein cymdeithas i ddiwallu anghenion sylfaenol.

cymdogaethau difreintiedig: ardal ddaearyddol lle ceir llawer o bobl sy'n ddifreintiedig.

eithrio'n ddigidol: mynediad neu sgiliau anghyfartal i ddefnyddio technoleg gwybodaeth a chyfathrebu (TGCh).

ecolegol gyfoethog: ardal ddaearyddol sy'n cefnogi amrywiaeth eang o blanhigion a/neu anifeiliaid.

gwasanaethau ecosystemau: y buddion y mae pobl yn eu cael oddi wrth ecosystemau. Mae'r rhain yn cynnwys bwyd a dŵr; gwasanaethau rheoleiddio fel rheoli llifogydd a chlefydau; gwasanaethau diwylliannol fel buddion ysbrydol, diwylliannol a hamdden; a chefnogi prosesau naturiol sy'n cynnal yr amodau ar gyfer bywyd ar y Ddaear.

ansawdd amgylcheddol: cyflwr amgylchedd naturiol (tir, aer a dŵr) a sut mae gweithgarwch pobl yn effeithio arno, h.y. llygredd.

isadeiledd gwyrdd: mannau gwyrdd naturiol ac o waith llaw dyn sydd o safon dda, gan gynnwys coetiroedd, gwlyptiroedd, dŵr agored a dŵr sy'n llifo, glannau afonydd, parciau a gerddi, rhandiroedd, mynwentydd, mannau hamdden, toeon gwyrdd.

Dinasoedd Iach: Rhwydwaith dysgu rhyngwladol a gynhelir gan Sefydliad Iechyd y Byd sy'n 'mynnu cyfraniad gwleidyddol lleol i gyflawni newid' er mwyn gwella iechyd pawb. Abertawe yw'r unig 'Ddinas Iach' ddynodedig yng Nghymru ar hyn o bryd.

Dinasoedd Rhyngddiwyllynnol: Mae rhaglen Dinasoedd Rhyngddiwyllynnol Cyngor Ewrop yn cynorthwyo dinasoedd i adolygu eu polisiâu o safbwynt rhyngddiwyllynnol ac i ddatblygu strategaethau i'w helpu i reoli amrywiaeth mewn modd cadarnhaol a gwireddu'r manteision o ganlyniad i amrywiaeth.

Gwneud i Bob Cyswilt Gyfrif: Dull gweithredu lle mae gweithwyr mewn gwasanaethau cyhoeddus yn defnyddio pob cyfle i roi ychydig o gyngor i wella iechyd a lles.

Adolygiad Marmot: adolygiad annibynnol i anghydraddoldebau iechyd yn Lloegr a gyhoeddwyd yn 2010 (www.ucl.ac.uk/marmotreview). Roedd rhan o'r adolygiad hwn, a gafodd ei gadeirio gan yr Athro Syr Michael Marmot, yn canolbwyntio ar ymyrryd mewn perthynas ag anghydraddoldebau iechyd yn ystod y Blynyddoedd Cynnar. Awgrymodd Adroddiad Marmot yn benodol fod angen:

- lleihau anghydraddoldebau yn natblygiad cynnar iechyd corfforol ac emosiynol a sgiliau gwybyddol, ieithyddol a chymdeithasol;
- sicrhau gwasanaethau mamolaeth, rhaglenni magu plant, gofal plant ac addysg blynyddoedd cynnar o safon i bawb;
- meithrin cydnerthu a lles ymhlith pob plentyn ifanc

Safon Isafswm Incwm: Mae hyn yn nodi'r isafswm sy'n dderbyniol o ran safon byw bob blwyddyn ym marn y cyhoedd. Mae'n cynnwys bwyd, dillad a lloches, ond mae'n fwy na hynny. Mae'n ymwneud â meddu ar yr hyn sydd ei angen arnoch er mwyn cael y cyfleoedd a'r dewisiadau sydd eu hangen i gymryd rhan yn y gymdeithas.

amlddisgyblaeth: nifer o arbenigwyr, neu bobl o broffesiynau gwahanol, sy'n gweithio gyda'i gilydd.

yr amgylchedd naturiol: yr amgylchoedd naturiol (nid o waith llaw dyn) y mae planhigyn neu anifail yn byw ynddynt.

poblogaeth: pobl sy'n byw yn Ninas a Sir Abertawe.

premiwm tlodi: y swm ychwanegol y mae'n rhaid i aelwydydd ar incwm isel ei dalu am yr un nwyddau a gwasanaethau hanfodol: credyd, tanwydd, bwyd a chludiant, e.e. mae tanwydd yn ddrutach fesul uned drwy fesurydd rhagdaliad na thrwy ostyngiad debyd uniongyrchol ar-lein. Hefyd, defnyddir mwy o danwydd mewn aelwydydd ag inswleiddio gwael a pheiriannau aneffeithlon. Mae bwyd yn ddrutach o siopau bach, lleol nag o rai mwy na allwch eu cyrraedd heb gar.

amcanion: y nodau y mae'r BGC yn ceisio eu cyflawni er mwyn gwella lles pobl yn Abertawe.

presgripsiynu cymdeithasol: mae'n galluogi meddygon a nyrsys i atgyfeirio cleifion sydd ag anghenion cymdeithasol, emosiynol neu ymarferol at amrywiaeth o wasanaethau anghlinigol lleol, a ddarperir yn aml gan y sector gwirfoddol a'r sector cymunedol.

amgylchedd trefol: ardaloedd o waith llaw dyn, h.y. trefi, amgylcheddau trefol.

diamddiffyn: mae person yn ddiamddiffyn os nad yw'n gallu gofalu amdano ei hun neu ddiogelu ei hun rhag niwed neu gamfanteisio, o ganlyniad i sefyllfa neu amgylchiadau.

Cyfeiriadau

- Rhaglen Y 1000 Diwrnod Cyntaf - <http://www.wales.nhs.uk/sitesplus/888/tudalen/88544>
- Bargen Ddinesig Bae Abertawe - www.bargenddinesigbaeabertawe.cymru/
- Strategaeth Adfywio Economaidd Abertawe - www.abertawe.gov.uk/StrategaethAdfywioEconomaiddDinasRanbarthBaeAbertawe
- Partneriaeth Adfywio Economaidd Abertawe - www.abertawe.gov.uk/PartneriaethAdfywioEconomaiddAbertawe
- Asesiad o Les Lleol - www.abertawe.gov.uk/asesiadbqc
- Asesiad Poblogaeth - www.westernbaypopulationassessment.org/cy/home-welsh/
- Cynllun Ardal Leol - www.westernbay.org.uk/areaplan
- Adolygiad Marmot - www.ucl.ac.uk/marmotreview
- Cynllun Heddlu a Throsedd - <http://commissioner.south-wales.police.uk/cy/amdanom-ni/cynllun-yr-heddlu-a-gostwng-troseddu-2018-2021-a-chrynodeb-gweithredol/>