

CANLLAW DYLUNIO BLAENAU SIOPAU A THU BLAENAU MASNACHOL

Ionawr 2017



Cynnwys

<u>1</u>	<u>Cyflwyniad</u>	2
<u>2</u>	<u>Defnyddio'r Canllawn Dylunio hwn</u>	4
<u>3</u>	<u>Deall Cyd-destun y Stryd a'r Adeiladau</u>	6
<u>4</u>	<u>Ardalowedd Cadwraeth ac Adeiladau Rhestredig</u>	10
<u>5</u>	<u>Blaenau Siopau Newydd</u>	12
	- Traddodiadol	13
	- Dehongliad Modern o Ymagwedd Draddodiadol	14
	- Modern gyda Rhai Cyfeiriadau Traddodiadol	16
	- Modern	16
<u>6</u>	<u>Nodweddion Blaenau Siopau</u>	18
	- Wynebgyrddau, Cornisiau a Chonsolau	18
	- Ffenestri, Croeslathau, Pyst Ffenestri a Drysau Deublyg	20
	- Pilastrau	21
	- Cynhalwyr Ffenestri,	22
	- Deunyddiau a Lliwiau	23
<u>7</u>	<u>Mynediad</u>	24
<u>8</u>	<u>Arwyddion a Goleuadau</u>	26
<u>9</u>	<u>Diogeled</u>	30
<u>10</u>	<u>Nodweddion Eraill</u>	34
<u>11</u>	<u>Arian Grant</u>	38
<u>12</u>	<u>Cyd-destun Polisi Cynllunio</u>	42
<u>13</u>	<u>Cyflwyno Cais Cynllunio</u>	44

Atodiadau

1. Hierarchaeth Gwaith Blaenau Siopau - Rhestr Wirio Gryno
2. Datganiad Ymgynghori

1. Cyflwyniad

1.1. Nod llunio'r canllaw hwn yw gwella cymeriad a golwg yr holl flaenau siopau a thu blaenau masnachol yn Ninas a Sir Abertawe. Byddai felly'n cael ei ddefnyddio i asesu a thrafod yr amrywiaeth eang o siopau a thu blaenau masnachol sydd yn y ddinas a'r sir, gan gynnwys siopau syrffio yng Ngŵyr, bariau ar Stryd y Gwynt, siopau adrannol yng nghanol dinas Abertawe a siopau cornel ym mhobman. Mae'n bwysig nodi y bydd y canllaw'n gymwys i'r holl du blaenau ac nid ardaloedd llawr gwaelod adeiladau cymwys yn unig.

1.2 Trwy ddefnyddio cyfres o egwyddorion profedig dylunio da sydd hefyd yn parchu cymeriad a chyd-destun penodol yr adeilad sy'n gartref i'r siop a'r ardal leol, gellir gwella ansawdd tu blaenau ac ardaloedd masnachol. Mae gan y canllaw dylunio hwn rôl allweddol i'w chwarae wrth godi safonau dylunio yng nghanol Dinas Abertawe. Mae tu blaenau sydd wedi'u dylunio'n dda yn creu cymdogaethau mwy atyniadol i'r rhai sy'n siopa, sy'n gweithio ac yn byw yn yr ardaloedd hyn ac yn ymweld â hwy.

1.3 Er nad yw blaenau siopau o'r pwys pennaf o ran adfywio strategol posib canol dinas Abertawe, gyda'i gilydd, mae llawer o du blaenau llawr gwaelod craidd y ddinas yn flaenau siopau. O ystyried bod y rhain ar lefel y llygad, dyma'r argraff gyntaf a pharhaol y caiff llawer o bobl o ganol y ddinas, a gall ddylanwadu ar eu hawydd i ddychwelyd yma. Felly, mae penderfyniadau rheoli o ddydd i ddydd o ran y blaenau siopau a'r tu blaenau masnachol hyn yn rhan allweddol o'r broses adfywio ffisegol.

1.4 Cefnogir yr ymagwedd hon yn y polisi cynllunio cenedlaethol gydag un o'r amcanion allweddol ar gyfer ardaloedd manwerthu sef:

“Gwella bywiogrwydd, atyniad a dichonoldeb canol trefi a phentrefi a chanolfannau ardal a lleol. . .”

(Polisi Cynllunio Cymru - Rhifyn 7, paragraff 10.1.1)

1.5 Aiff Polisi Cynllunio Cymru ymlaen i esbonio:

Adlewyrchir bywiogrwydd y canolfannau yn eu prysurdeb ar wahanol adegau ac mewn gwahanol rannau, yn atyniad y cyfleusterau a'r cymeriad sy'n denu masnach. Mae hyfywedd, ar y llaw arall, yn cyfeirio at allu canolfannau i ddenu buddsoddiadau, nid yn unig i gynnal yr adeiladwaith, ond hefyd i wneud gwelliannau ac i addasu i newid mewn anghenion.”

(Polisi Cynllunio Cymru - Rhifyn 7, paragraff 10.1.3)

1.6 Yn ogystal â nodau gwella bywiogrwydd, atyniad a dichonoldeb eiddo masnachol fel a nodir yn PCC, aiff Nodyn Cyngor Technegol (TAN) 12 PCC: Dylunio ymlaen i ddweud:

“Ni ddylai dylunio sy'n amhriodol yn ei gyd-destun, neu nad yw'n manteisio ar gyfleoedd i wella cymeriad, ansawdd a swyddogaeth ardal, gael ei dderbyn oherwydd bydd yn cael effaith niweidiol ar gymunedau sy'n bodoli'n barod.”

(TAN 12: Dylunio (2014) paragraff 2.6)

1.7 Er mwyn cyflawni amcanion Polisi Cynllunio Cymru a grybwyllwyd uchod mewn modd sy'n addas o ran y cyd-destun, bydd y ddogfen hon yn nodi arweiniad a sicrwydd clir o ran y ceisiadau cynllunio asesu ar gyfer datblygiadau blaenau siopau masnachol newydd ledled y sir.

1. Cyflwyniad

1.8 Yn lleol, mae Adolygiad Fframwaith Strategol Canol y Ddinas Dinas Abertawe sy'n dod i'r amlwg yn nodi natur ansawdd isel ymylon y craidd manwerthu ar dudalen 16. Mae hyn yn rhannol yn adlewyrchiad o ansawdd blaenau siopau a thu blaenau masnachol yn ogystal â bod yn adlewyrchiad o natur y busnes. Yn yr Ardaloedd Blaenoriaeth ac Ategol a nodwyd yn Adolygiad FfSCDA sy'n dod i'r amlwg, ceir thema gyson o godi safonau datblygiadau newydd ac mewn newidiadau i adeiladau presennol, er enghraifft:

"Hyrwyddo defnyddio deunyddiau, crefftwaith a dylunio o safon y mae angen llai o gynnal a chadw arnynt heb aberthu ansawdd. Ardal flaenoriaeth y Stryd Fawr." (tudalen 65)

"Dylai fod gan ardaloedd llawr gwaelod berthynas gadarnhaol â manau cyhoeddus. Adeiladau newydd sy'n cyflwyno tu blaenau actif i'r stryd ar y llawr gwaelod ac yn uwch i fyny, gan fabwysiadu cynllun a graddfa sy'n darparu ymdeimlad da o barhad, gan amgáu ac edrych dros y stryd, ac felly'n cyflawni ffurf drefol ansawdd uchel. Ardal flaenoriaeth Dewi Sant." (tudalen 68)

1.9 Mae'r blaenau siopau ansawdd uchel a'r arwyddion a ddyluniwyd yn ofalus a osodwyd yn ddiweddar fel rhan o'r cynllun Pentref Trefol ar y Stryd Fawr yn Abertawe'n dangos sut gall yr elfennau hyn helpu i wella ansawdd a chymeriad yr ardal ehangach.

1.10 Caiff y canllaw hwn ei fabwysiadu fel Canllaw Cynllunio Atodol (CCA) sy'n gysylltiedig â pholisïau EV1, EV4, EV7, EV9, EV13, EV14, EC6, EC NR ac CC2 Cynllun Datblygu Unedol (CDU) Abertawe.

1.11 Mae nifer o amcanion allweddol yn sail i'r ddogfen arweiniol hwn, sy'n cynnwys:

- Annog cadw blaenau siopau cyfnod o ansawdd da sy'n cyfrannu at hanes a/neu ansawdd esthetig yr ardal.
- Sicrhau bod cynigion yn ymwneud mewn modd boddhaol ag adeilad y siop a'r stryd ehangach yn ei chyfanrwydd.
- Sicrhau y darperir mynediad i bawb.
- Cadw a gwella mynediad i loriau uwch.
- Sicrhau bod hysbysebu wedi'i integreiddio â blaen y siop a'i fod yn parchu cymeriad yr adeilad a'r cyffiniau.
- Annog integreiddio nodweddion diogelwch i flaenau y siop mewn modd nad yw'n tynnu sylw.
- Annog rhai i beidio â gosod delweddau corfforaethol cenedlaethol amhriodol ar flaenau siopau mewn ardaloedd sensitif.

1.12 Am gyngor ar unrhyw agwedd ar y ddogfen hon, ffoniwch y Tîm Dylunio a Chadwraeth ar 01792 637341.

2. Defnyddio'r Canllaw Dylunio Hwn

2.1 Mae'r canllaw hwn yn nodi'r ystyriaethau dylunio ar gyfer gwneud gwaith ar flaenau siopau a thu blaenau masnachol ledled ardal Dinas a Sir Abertawe. Gan ddibynnu ar agweddau amrywiol ar gyd-destun y datblygiad, megis lleoliad y siop arfaethedig a chymeriad yr adeilad, efallai bydd ymagweddau gwahanol at ddylunio blaen y siop yn briodol neu beidio.

2.2 Trwy ddilyn y siart llif ar y dde, ceir arweiniad o ran yr ymagwedd(au) a fydd yn briodol ar gyfer pob cais. Mae côd lliw ar gyfer pob ymagwedd, a cheir cyngor penodol sy'n berthnasol i hyn yn y ddogfen.

2.3 Mae'r siart llif yn nodi'r cwestiynau cynnar y dylid eu gofyn wrth asesu'r safle er mwyn dewis yr ymateb mwyaf priodol i'w gyd-destun. Bydd ymagweddau dylunio at gynigion blaenau siopau a thu blaenau masnachol yn cael eu cynnwys mewn 1 o 5 categori:

- Ymagwedd Dreftadaeth - Cadw/Atgyweirio
- Ymagwedd Draddodiadol
- Ymagwedd Dehongliad Modern
- Modern gyda rhai Cyfeiriadau Traddodiadol
- Ymagwedd Fodern

2.4 Mewn ambell achos, ystyrir y gall mwy nag un ymagwedd fod yn dderbyniol mewn egwyddor. Fodd bynnag, caiff y cynigion terfynol eu hasesu ar deilyngdod y dyluniad yn ogystal â thrwy gyfiawnhau'r cynigion yn seiliedig ar ddadansoddiad trylwyr o'r safle.

2.5 Unwaith bydd yr ymagwedd ddylunio drosgynnol wedi'i dewis, yna gellir mynd i'r afael â materion dylunio manwl ychwanegol. Mae gweddill y ddogfen hon felly'n nodi ymagwedd resymegol at asesu cyd-destun y safle yn ogystal â darparu arweiniad manylach ar gyfer yr ymagweddau dylunio amrywiol a nodir yn y diagram llif ar y dde.

Sut i ddefnyddio'r canllaw

Adran 3 — Ystyriaethau amrywiol ar gyfer **Deall Cyd-destun y Stryd a'r Adeiladau**.

Adran 4 - Ystyriaethau ar gyfer cynigion mewn **Ardaloedd Cadwraeth** o ran effeithio ar leoliad **Adeiladau Rhestredig**.

Adran 5 - Arweiniad trosgynnol ar gyfer pob un o'r **4 Ymagwedd Ddylunio sy'n weddill**.

Adran 6 - Arweiniad manwl ar gyfer y **Nodweddion Blaenau Siopau amrywiol**

Adran 7 - Arweiniad ar gyfer **Mynediad** i loriau gwaelod ac uwch

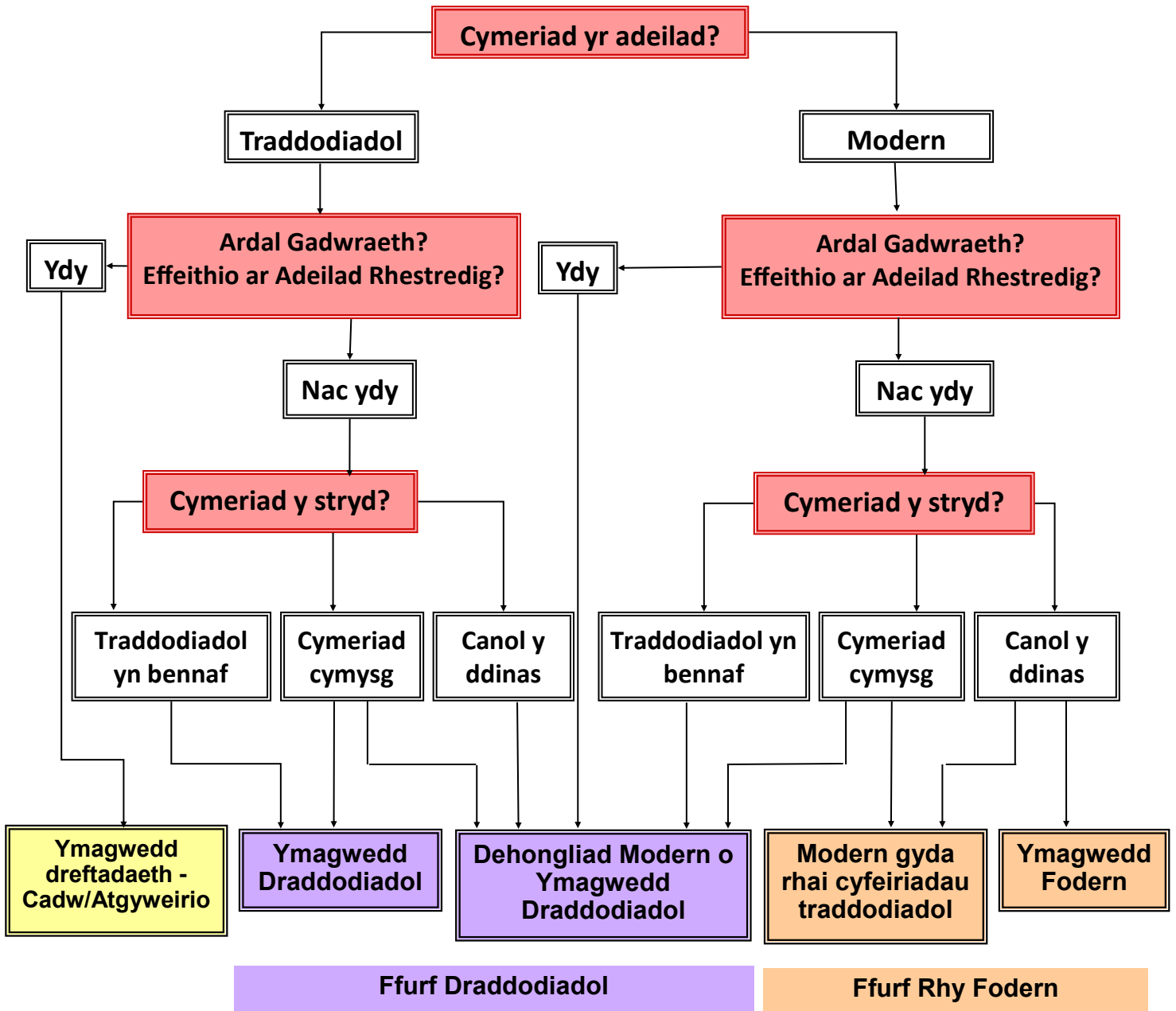
Adran 8 - Arweiniad ar gyfer cynnwys **Arwyddion a Goleuadau** mewn cynigion.

Adran 9 - Arweiniad ar gyfer mesurau **Diogelwch** (megis caeadau rholer etc.)

Adran 10 - Ystyriaethau ar gyfer **Nodweddion Eraill** megis canopiau, ardaloedd eistedd awyr agored, peiriannau ATM.

2. Defnyddio'r Canllaw Dylunio Hwn

Siart Aseu ar gyfer Ymagweddau Dylunio



Dylid nodi, yng nghyd-destun yr uchod, fod 'Modern' yn cyfeirio at gymeriad unrhyw adeiladau neu ddatblygiadau a adeiladwyd yn y cyfnod ar ôl y rhyfel (1945 ymlaen) yn hytrach nag adeiladau a adeiladwyd mewn unrhyw arddull bensaernïol benodol a ddiffinnir fel rhan o'r mudiad 'Modern' neu 'Fodernaidd'.

3. Deall Cyd-destun y Stryd a'r Adeiladau

3.1 Er mwyn gwerthfawrogi pa ymagwedd at ddylunio blaen siop sy'n briodol, bydd angen dadansoddi cyd-destun y stryd a'r adeiladau. Gall deall y cyd-destun lleol helpu i amlygu maint, cymesuredd a nodweddion y stryd a'r adeilad a chynorthwyo wrth ddarparu blaenau siopau o safon sy'n helpu i wella cymeriad ardaloedd manwerthu. Mae cynigion sydd wedi'u hystyried yn dda fel arfer o fudd i bob busnes yn yr ardal drwy ddarparu amgylchedd o safon uwch gyda mwy o ymdeimlad o hunaniaeth.

Cyd-destun y Stryd

3.2 Mae ansawdd stryd yn cael effaith ar a yw pobl yn dewis ymweld ag ardal ac yn effeithio ar ba mor hir maent yn aros yno. Mae strydoedd sydd wedi'u dylunio'n dda hefyd yn cyfrannu i'r modd yr amgyffredir cymdogaethau'n ehangach.

3.3 Mae cymeriad stryd yn deillio o faint a chymesuredd yr adeiladau sy'n rhan ohoni, yn ogystal ag o'u harddull a'u manylder unigol. Mae strydoedd manwerthu lle mae siopau'n unffurf o ran eu cymeriad (cymesuredd, deunyddiau a manylion) yn tueddu i feddu ar ymdeimlad cryfach o hunaniaeth sy'n helpu i ddenu pobl. Mae felly'n bwysig i chwilio am batrymau cyson ar hyd y stryd, megis trefniad ailadroddus bilastrau neu ffenestri, neu linell barhaus o gornisiau. Gall ansawdd canfyddedig stryd siopa gael ei israddio gan un blaen siop sydd wedi'i ddylunio'n wael. Mae ardal Dinas a Sir Abertawe yn cynnwys amrywiaeth o strydoedd/ardaloedd manwerthu traddodiadol a modern.

3.4 Mae rhannu teras yn lleiniau culach yn bwysig er mwyn sefydlu cymeriad llawer o strydoedd, ac yn helpu i roi cymesuredd unionsyth i unedau unigol. Mae'r ymdeimlad hwn o unionsythder sy'n uno'r adeiladau fel arfer yn diffinio cymeriad y strydoedd mwyaf traddodiadol a llawer o'r strydoedd manwerthu modern. Ymddengys fod cynigion nad ydynt wedi'u hystyried yn ddigonol sy'n amharu ar yr ymdeimlad o unionsythder drwy ddarparu blaenau siopa parhaus sy'n estyn ar draws blaen mwy nag un eiddo; neu'n darparu ffenestri llydan, isel; neu cynigion sy'n peidio â pharchu rhaniadau gwreiddiol eiddo, yn aml yn cael eu hintegreiddio'n wael i'r adeilad sy'n gartref i'r siop yn ogystal â'r strydlun ehangach a gall wanhau cymeriad y ddau.



Ar y chwith: Mae'r siop hon yn estyn ar draws tair uned, ond mae arwydd yr wynebfwrdd wedi'i dorri'n rhannau yn hytrach nag estyn ar draws blaen cyfan y siop.

3.5 Lle nad oes gan strydoedd adeiladau sy'n unffurf o ran eu uchder na rhaniadau lleiniau cyfartal, ceir "hierarchaeth" yn aml i'r adeiladau sydd yno - amrywiad o ran maint a chymesuredd, gydag adeiladau allweddol yn cael lle amlwg ar y stryd. Dylid parchu'r hierarchaeth hon wrth newid blaenau siopau.



3. Deall Cyd-destun y Stryd a'r Adeiladau

Cyd-destun yr Adeilad

3.6 Mae'r modd yr amgyffredir adeilad yn newid wrth ddynesu ato. Mae'r llygad yn sylwi ar amlinelliad a chymeriad cyffredinol y stryd yn gyntaf. Yna, gwelir yr eiddo unigol, gan sylwi ar ei siâp a'i gymesuredd. Yn olaf, sylwir ar y math o ddrwsau a ffenestri a'r manylion, y lliwiau a'r gweadeddau. O gofio hyn, dylai dylunwyr blaenau siopau ystyried effaith haenog cymeriad ehangach y stryd yn ogystal â chymeriad ac arddull yr adeilad a'i nodweddiad. Mae dylunio da yn darparu diddordeb a chytgord ar bob lefel.



Mae'r modd yr amgyffredir blaen siop yn newid wrth ddynesu at adeilad

3.7 Dylid ystyried blaen siop fel rhan annatod o'r adeilad a dylai dyluniad y rhain ystyried yr adeilad yn ei gyfanrwydd. Dylai maint, cymesuredd, cymeriad a deunyddiau elfennau newydd (megis arwyddion wynebfwrdd) ymwneud â rhai'r adeilad cyfan yn ogystal â'i gilydd. Fel rheol gyffredinol, mae ymagwedd gynnil yn arwain at ddylunio o ansawdd uwch.

3.8 Mae gan flaenau siopau traddodiadol yn nodweddiadol gymesuredd unionsyth ac oddi amgylchedd cadarn er mwyn darparu ffrâm gref i'r ffenestr arddangos sy'n ategu golwg gyffredinol yr adeilad. Mewn adeiladau traddodiadol, cyflawnir hyn drwy ddefnyddio pilastrau, wynebfyrddau a chynhaliwr ffenestr, ond gellir colli undod gweledol cyffredinol y ffasâd o ganlyniad i gyflwyno blaenau siopau modern annymunol i'r adeiladau hyn sy'n aml yn defnyddio ffenestri mawr heb eu rhannu a chyn lleied â phosib o nodweddiad fframio. Mae ardaloedd mawr o wydr ar loriau gwaelod adeiladau traddodiadol yn rhoi golwg anghyfforddus, lle mae'r lloriau uwch yn ymddangos fel pe na baent yn cael eu cynnal.

3.9 Fodd bynnag, gall cyflwyno cynhaliwr ffenestr helpu i roi sylfaen gadarn i flaen siop a helpu i'w hintegreiddio'n fwy llwyddiannus i'r ffasâd. Mae egwyddor cynhaliwr ffenestr yn briodol i flaenau siopau mewn adeiladau hanesyddol a modern. Yn yr un modd, dylai ymagweddau at flaenau siopau mewn adeiladau modern ystyried defnyddio pwyslais unionsyth a ffrâm blaen siop gan fod

manteision blaen siop cytbwys gydag elfennau fertigol cryf yn ddeublyg. Yn gyntaf, mae'r cymesuredd yn ategu lloriau uwch y ffasâd yn well, ac yn ail, mae pwyslais unionsyth amlwg yn helpu i arafu'r llygad i ddal sylw cwsmeriaid posib.



Ar y chwith: Diffyg fframio i flaen siop - llawr uchaf yn ymddangos fel pe bai'n arnofio

Ar y dde: Cymesuredd unionsyth wedi'i gollu



3. Deall Cyd-destun y Stryd a'r Adeiladau

Pwysigrwydd y grŵp

3.10 Yn ogystal ag ystyried dyluniad yr adeilad sy'n gartref i'r siop, dylai dyluniad blaenau siopau hefyd ystyried cymeriad a golwg adeiladau cyfagos. I sicrhau bod adeiladau'n cadw eu hynodrwydd a'u manylder, dylai ffenestri siopau unigol gael eu gwahanu gan gonsolau a philastrau hyd yn oed os mai un siop yw hon. Gellir cyflawni undod golwg drwy sicrhau bod lefelau uwch ac is y wynebfyrrdau yr un uchder a bod gan y drysau batrwm rheolaidd. Gellir cyflawni hynodrwydd rhwng siopau drwy ddefnyddio gwahanol liwiau, llythrennu etc.



Uchod: Rhed o siopau cyn y gwaith adnewyddu. Nid yw'r blaenau siopau'n ymwneud â'i gilydd na'r adeiladau. Yn ogystal, mae'r caedau solet yn tynnu oddi wrth y strydlun.



Uchod: Mae'r un siopau wedi cael eu hadnewyddu fel bloc i sicrhau undod golwg. Caiff blaenau siopau unigol eu gwahanu gan bilastrau wrth i arwyddion ganiatáu unigoliaeth.



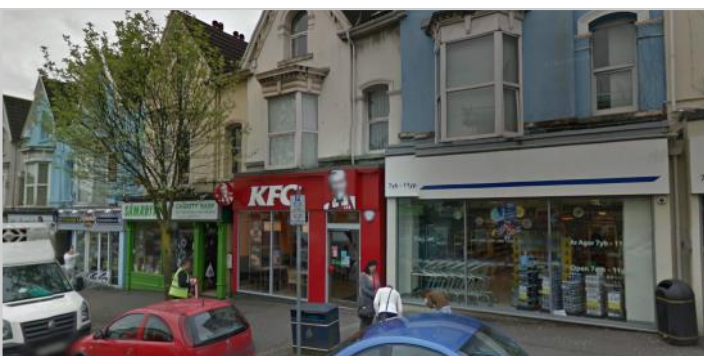
Mae siopau a chanddynt fframwaith cyffredin yn ymddangos yn drefnus



Gall siopau â fframwaith cymysg ymddangos yn anghybtwys

Strydoedd sy'n Goleddfu

3.11 Lle mae rhes o siopau ar stryd lethrog, dylid ystyried y ffordd orau i ddarparu ar gyfer topograffeg y stryd. Bydd hyn fel arfer yn cynnwys gwasgaru uchder arwyddion wynebwrdd rhwng y 2 uned gyfagos er mwyn darparu newid o'r lefel is i'r lefel uwch.



Ar y chwith: Mae'r rhes hon o siopau'n dangos sut gall arwyddion wynebwrdd gael eu gwasgaru/grisio i ddarparu newid cymharol unffurf ar hyd teras o siopau ar stryd/fryn sydd ar lethr.

Er mwyn cyflawni lefel o unffurfiaeth ar draws y rhes, mae'n bwysig bod yr arwyddion wynebwrdd unigol yn gymharol unffurf o ran uchder a lled ar draws blaenau adeiladau unigol.

3. Deall Cyd-destun y Stryd a'r Adeiladau

Siopau ar gorneli

3.12 Mae gan siopau ar gorneli effaith arbennig ar ansawdd y stryd am mai hwy fel arfer yw'r mwyaf amlwg oherwydd eu tu blaenau dwbl. Felly, mae'n arbennig o bwysig eu bod yn cael eu dylunio fel bod ganddynt du blaenau o safon ar y ddwy ochr.

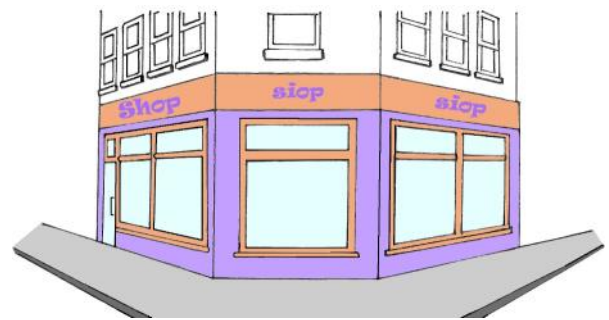
3.13 Wrth ddylunio'r blaen siop, mae angen rhoi ystyriaeth ofalus i ddarparu mynediad ar y llain gornel.

3.14 Lle bynnag y bo modd, dylai blaenau siopau ar gorneli strydoedd geisio darparu mynediad iddynt i gerddwyr ar gornel y safle. Os oes mynedfa ar yr uned gornel, gall hefyd fod yn dderbyniol darparu mynedfa ychwanegol ar ddwy ochr yr uned.

3.15 I gynyddu cyfleoedd hysbysebu i'r eithaf ar unedau cornel wrth leihau anhrefn ar flaenau siopau, dylid rhoi arwyddion bargodol a chrog ar ddiwedd y wynebfwrdd sydd bellaf i ffwrdd o'r cornel.



Gall rhoi mynedfa ar y gornel dynnu sylw cerddwyr ar ddwy stryd.



Mae mynedfeydd mewn mannau gwael yn lleihau pa mor amlwg y mae'r adeilad i ddefnyddwyr.

Rhestr Wirio ar gyfer Deall Cyd-destun y Stryd a'r Adeiladau

- Ystyriwch gyd-destun y blaen siop. Parchwch oed, arddull, cymesuredd a chymeriad yr adeilad a'r rhai sy'n ei amgylchynu. Ystyriwch y dyluniad/thema sydd amlycaf ar y stryd.
- Dylai'r dyluniad fod yn sensitif i gyd-destun a chymeriad penodol yr ardal. Fodd bynnag, lle mae'r cyd-destun presennol yn wael, dylai blaenau siopau newydd geisio gwella cymeriad a golwg yr ardal.
- Parchwch gymeriad eiddo cyfagos. Peidiwch ag ehangu blaenau siopau newydd ar draws dau neu fwy o adeiladau siopau heb fynegi rhythm lloriau uwch blaenau'r siopau hyn.
- Dylai maint a chymesuredd fframiau ffenestri, drysau, wynebfyrddau ac unrhyw nodweddion allanol eraill barchu cymeriad sefydledig y strydlun yn ogystal â nodweddion pensaernïol a hanesyddol y lloriau uwch. Dylai nodweddion llorweddol sy'n cynnwys cynhalwyr ffenestri a phaneli drysau gyd-fynd â'i gilydd, a pheidio â bod yn anghymesur â'u nodwedd gyfagos
- Dylai deunyddiau fod mewn cytgord ag oed a nodweddion dylunio gweddill y prif adeilad a'r eiddo cyfagos. Dylai deunyddiau gyd-fynd o ran lliw a gwead â rhai adeilad y siop a'r stryd gyfan, a dylid ceisio defnyddio cyn lleied â phosib o wahanol ddeunyddiau.

4. Ardaloedd Cadwraeth ac Adeiladau Rhestredig

4.1 Mae ardaloedd neu adeiladau o werth pensaernïol a hanesyddol arbennig wedi'u diogelu fel arfer drwy ddynodiadau **Ardal Gadwraeth** neu **Adeilad Rhestredig**. O ystyried pwysigrwydd y rhain, mae gan y system gynllunio **ddyletswydd statudol i ddiogelu cymeriad a golwg eiddo o fewn y dynodiadau hyn o dan Ddeddf Cynllunio (Adeiladau Rhestredig ac Ardaloedd Cadwraeth) 1990.**

Adeiladau Rhestredig

4.2 Bydd angen i unrhyw newidiadau i flaenau siopau sy'n rhan o adeilad rhestredig fod yn gyson ag arddull neu oed yr adeilad, a bydd angen caniatâd adeiladau rhestredig. Yn achos yr adeiladau rhestredig, byddai angen Caniatâd Adeiladau Rhestredig ar hyd yn oed mân newidiadau, a allai fel arall fod yn ddatblygiad a ganiateir (megis newidiadau i fanylion stwco neu waith pren, nodweddion bach neu wydr sydd wedi'i drin yn arbennig). Fodd bynnag, efallai na fydd angen Caniatâd Adeiladau Rhestredig ar gyfer atgyweiriadau 'tebyg am debyg'. Am fwy o wybodaeth am waith i adeiladau rhestredig, ffoniwch y Tîm Adeiladau Rhestredig ar 01792 635091.

Ardaloedd Cadwraeth

4.3 Mae grym gan yr Awdurdod Lleol i ddynodi ardaloedd o ddiddordeb pensaernïol neu hanesyddol arbennig yn ardaloedd cadwraeth, er mwyn diogelu eu cymeriad. Mewn rhai ardaloedd, rhoddir sylw arbennig i ddymunoldeb cadw neu wella cymeriad yr ardal gan gynnwys blaenau siopau hanesyddol. Mae angen caniatâd ardal gadwraeth ar gyfer gwaith dymchwel sylweddol mewn ardaloedd o'r math, ac felly, efallai bydd ei angen ar gyfer dymchwel blaen siop presennol gan ddibynnu ar gwmpas y gwaith.

4.4 Drwy ddeall arddull y cyfnod, mae'n bosib canfod y dyluniad priodol ar gyfer unrhyw waith arfaethedig. Gall y ffactorau dylanwadol gynnwys oed ac arddull yr adeilad presennol, oed y blaen siop presennol, y deunyddiau a ddefnyddiwyd yn flaenorol, diben hanesyddol y siop etc.

4.5 Fel rhan o'r dyluniad cyffredinol, y manylion bach sy'n gwneud yr adeilad yn unigryw ac yn ddiddorol. Gall nifer o'r eitemau hyn, megis dolenni drysau, patrymau mewn gwyrdr neu lythrennu ar ochr adeilad fod yn rhai gwreiddiol ac yn rhan bwysig o'i werth hanesyddol. Dylid cadw'r nodweddion hyn a'u cynnwys yn y dyluniad arfaethedig.

Siopau Corfforaethol/Brandiau Cenedlaethol mewn Ardaloedd Cadwraeth

4.6 Mae'r rhan fwyaf o fusnesau manwerthu cadwyn/brand cenedlaethol yn mabwysiadu arddull tŷ safonol i'w holl siopau. Gellir deall pwrpas arddull tŷ; sicrhau bod cwmni'n adnybyddadwy ym mhob tref drwy ddefnyddio delwedd safonol ar gyfer ei ganghennau. Fodd bynnag, mewn ardaloedd cadwraeth neu lle mae'r cynigion yn effeithio ar leoliad adeilad rhestredig, gall yr ymagwedd arddull tŷ hon ymwthio mewn modd anfoddfaol i'r strydlun. Bydd hefyd yn anghydnaws â chryfhau natur unigryw ardaloedd siopa. Felly, dylai'r ddelwedd gorfforaethol gael ei dehongli gyda sensitifrwydd at gymeriad arbennig yr adeilad sy'n gartref i'r siop ac mewn ardaloedd cadwraeth, a dylid ei haddasu i gyd-fynd â'r cyd-destun/strydlun lleol pan fo'n briodol. Yn yr amgylchiadau hyn, mae'n rhaid i gwmnïau fod yn barod i addasu eu harddull tŷ i gydweddu â chymeriad yr adeilad a'r ardal ehangach.

4.7 Dylai dyluniad blaenau siopau ystyried dyluniad yr adeilad a'r adeiladau cyfagos. I sicrhau bod adeiladau'n cadw eu hynodrwydd a'u manylder, dylai ffenestri siopau unigol gael eu gwahanu gan gonsolau a philastrau hyd yn oed os mai un siop yw hon. Gellir cyflawni undod golwg drwy sicrhau bod lefelau uwch ac is y wynebgyrddau yr un uchder a bod gan y drysau batrwm rheolaidd.

4. Ardaloedd Cadwraeth ac Adeiladau Rhestredig



Uchod: Enghreifftiau o flaenau siopau lle mae arddull tŷ safonol y brandio wedi'i addasu er mwyn iddo weddu i'r adeilad sy'n gartref i'r siop a/neu ardaloedd lleol yn well.

Mae ymagwedd fwy sensitif yn arbennig o bwysig mewn ardaloedd arbennig megis ardaloedd cadwraeth a gall hefyd helpu i gryfhau natur unigryw gwahanol ardaloedd siopa/strydoedd.

Rhestr Wirio ar gyfer Deall yr Ymagwedd Dreftadaeth (Cadw/Atgyweirio)

- a) Dylai cynigion mewn ardaloedd cadwraeth gadw neu wella cymeriad neu olwg yr ardal a bydd yr Awdurdod Cynllunio Lleol fel arfer yn cymeradwyo cynlluniau sy'n cyflawni'r nod hwn.
- b) Fel arfer, bydd ceisiadau sy'n ceisio cael gwared ar flaenau siopau gwreiddiol o safon neu eu disodli â dyluniadau newydd/modern yn cael eu gwrthod. Bydd gwaith i flaenau siopau traddodiadol gwreiddiol sy'n gymharol ddinewid yn debygol o gael cefnogaeth ar gyfer gwaith atgyweirio ac adfer yn unig. Rhoddir cefnogaeth i newidiadau i flaenau siopau o'r math dim ond os gellir cyfiawnhau gwella'r adeilad a'r strydlun yn llawn.
- c) Dylid adfer unrhyw nodweddion pensaernïol sydd wedi'u cuddio gan ychwanegiadau diweddarach. Dylid gwneud atgyweiriadau 'tebyg am debyg', gan gydweddu dyluniad a deunyddiau'r nodweddion gwreiddiol sydd i'w hatgyweirio.
- ch) Dylid adnewyddu adeiladau drwy ymagwedd sy'n seiliedig ar dystiolaeth lle bynnag y bo modd. Gellir cael hyn drwy astudio ffotograffau hanesyddol a deall hanes a chyfnod yr adeilad yn ofalus.
- d) Yn yr un modd, dylai dyluniadau newydd ar gyfer blaenau siopau mewn ardaloedd cadwraeth geisio parhau nodweddion presennol o werth pensaernïol a/neu gofnodion hanesyddol, a'u defnyddio i lywio'u dyluniadau.
- dd) Dylai arfer, deunyddiau a thechnegau adeiladu traddodiadol gael eu defnyddio i adfer eiddo hŷn. Nid yw ffenestri gwydro dwbl â fframiau uPVC yn briodol mewn adeiladau siopau hŷn.
- e) Lle mae siopau mewn ardaloedd cadwraeth a/neu adeiladau rhestredig, efallai bydd angen addasu 'ardull tŷ' safonol cadwynau a chorfforaethau cenedlaethol er mwyn parhau cymeriad a hunaniaeth yr ardal/adeilad. Mewn amgylchiadau o'r fath, mae brandio corfforaethol blaen siop yn llai pwysig nag ansawdd dyluniad y blaen siop a'r angen i gadw a gwella'r strydlun.

5. Blaenau Siopau Newydd

5.1 Fel arfer bydd angen caniatâd cynllunio a chymeradwyaeth rheoliadau adeiladu ar gyfer cynigion i ddarparu blaenau siopau newydd naill ai drwy adnewyddu neu newid un presennol. Bydd ceisiadau i ddisodli blaenau siopau modern sydd wedi'u dylunio'n wael a/neu'n edrych yn hen â dyluniad mwy priodol fel arfer yn cael eu cefnogi.

5.2 Yn fras, ceir 4 math gwahanol o ymagwedd ar gyfer blaenau siopau newydd:

- **Traditional**
- **Dehongliad Modern o Ymagwedd Draddodiadol**
- **Modern gyda rhai Cyfeiriadau Traddodiadol**
- **Modern**

5.3 Wrth ystyried ai ymagwedd draddodiadol neu fwy modern sydd fwyaf addas, bydd angen mynd ati i ddadansoddi'r cyd-destun ffisegol yn drylwyr (yr adeilad presennol, y strydlun ehangach etc.) ynghyd â'r cyd-destun polisi cynllunio (a yw'r siop mewn ardal gadwraeth?). A yw'n effeithio ar leoliad adeilad rhestredig etc?) yn ogystal ag unrhyw ystyriaethau eraill sy'n benodol i'r safle sy'n berthnasol.

Traddodiadol

Yn briodol ar gyfer:

- **Adeilad sy'n gartref i siop mewn stryd â chymeriad traddodiadol yn bennaf**
- **Adeilad sy'n gartref i siop mewn stryd â chymeriad cymysg**

5.4 Dylunnir blaenau siopau traddodiadol fel fframiau lluniau; gosodir y nwyddau yno i'w harddangos a'u gwahaniaethu o'u cymdogion. Mae'r egwyddor hon yn sail werthfawr ar gyfer dylunio blaenau siopau o bob math.

5.5 Yr ymagwedd a gefnogir ar gyfer cynigion yw blaenau siopau traddodiadol o safon:

1. Mewn ardaloedd cadwraeth.
2. Sy'n effeithio ar leoliad adeiladau rhestredig.
3. Ar strydluniau lle ceir llawer o flaenau siopau traddodiadol.
4. Lle mae gan yr adeilad dan sylw gymeriad traddodiadol cryf

5.6 Yn ardal Dinas a Sir Abertawe, ystyrir yn gyffredinol mai blaenau siopau traddodiadol yw'r rhai a chanddynt gymeriad a golwg eiddo Fictoraidd oherwydd cyffredinrwydd y math hwn o eiddo yn y sir.

5.7 Caiff cynigion ar gyfer blaenau siopau traddodiadol newydd felly eu hasesu yn erbyn egwyddorion dylunio'r blaen siop Fictoraidd nodweddiadol. Er mwyn copïo'r arddull hon orau, dylai'r blaen siop gynnwys rhai elfennau allweddol.

5. Blaenau Siopau Newydd

5.8 Mae sawl elfen allweddol yn perthyn i flaenau siopau sydd wedi'u dylunio'n dda sy'n helpu i ychwanegu godidowgrwydd a manylder i'r siop a'r strydlun ehangach, a dylid cynnwys y rhain yn yr holl gynigion ar gyfer blaenau siopau newydd mewn modd priodol. Mae gan bob rhan o'r blaen siop rôl benodol:

- Mae'r **cornis** yn darparu ffrâm ar gyfer y wynebfwrdd ac yn ei amddiffyn rhag y tywydd.
- **Yr wynebfwrdd** yw'r prif leoliad ar gyfer enw'r siop a'r manylion am y busnes.
- Mae'r **consolau** hefyd yn darparu ffrâm ar gyfer yr wynebfwrdd. Mewn rhesi o siopau, maent yn gwahanu wynebfyrddau o rai'r siopau cyfagos.
- Mae gan y **pilastrau'r** un rôl â'r consolau: fframio'r blaen siop a'i wahanu o'i gymdogion. Mae pilastrau fel arfer yn cynnwys **capan colofn** ar y pen a **phlinth** ar y gwaelod.
- Nid yw **trawslathau a physt ffenestri (barrau gwydro)** yn hanfodol mewn ffenestri modern ond gallant leihau cost newid ffenestr os caiff ei thorri.
- Mae'r **cynhaliwr ffenestr** yn helpu i amddiffyn y ffenestr rhag baw o'r ffordd a difrod, a gellir ei gryfhau i'w hamddiffyn rhag ceir sy'n cael eu gyrru drwy ffenestr siop.

5.9 Dyma brif elfennau blaen siop traddodiadol ac mae gan bob un ddiben ymarferol, yn ogystal â chyfrannu i gymeriad yr adeilad. Efallai na fydd angen yr holl elfennau hyn ar flaenau siopau mewn adeiladau mwy modern.

Blaen Siop Traddodiadol



5. Blaenau Siopau Newydd

Yn briodol ar gyfer:

- Adeilad traddodiadol sy'n gartref i'r siop dan sylw mewn stryd â chymeriad cymysg
- Adeilad traddodiadol sy'n gartref i'r siop dan sylw yng nghanol y ddinas
- Adeilad modern mewn ardal gadwraeth
- Adeilad modern mewn stryd draddodiadol

Dehongliad Modern o Flaen Siop Traddodiadol



Dehongliad

5.10 Mewn sawl achos, bydd cymeriad yr adeilad sy'n gartref i'r siop, neu'r stryd, yn rhoi cyfleoedd i ddehongli'r blaen siop traddodiadol mewn ffordd fwy modern. Mae'r ymagwedd hon fel arfer yn briodol lle ceir gwahaniaeth rhwng cymeriad yr adeilad sy'n gartref i'r siop a'r stryd ehangach (gweler uchod).

5. Blaenau Siopau Newydd



5.11 Mae gan ddehongliadau modern o flaenau siopau traddodiadol yn gyffredinol lai o fanylder addurnol na blaenau siopau traddodiadol, ond maent yn dal i greu 'ffrâm' i'r blaen siop. Er mwyn i'r dehongliadau modern hyn wella cymeriad a golwg yr ardaloedd manwerthu, dylent gynnwys elfennau cymesur sydd hefyd yn cynnwys dyfnder a manylder.



Rhestr Wirio ar gyfer Deall Dehongliad Traddodiadol a Modern

- a) Dylai fod gan flaenau siopau newydd ddi-ddordeb tri dimensiwn (elfennau bargodi a chilannu) i greu ymdeimlad o soletrwydd a chadernid i ran allanol y siop.
- b) Gall defnyddio pilastrau, cynhalwyr ffenestri, croeslathau a wynebgyrddau gyda'i gilydd helpu i ddarparu cymesuredd i ddyluniad blaen siop.
- c) Dylai blaenau siopau newydd gael eu hangori'n ddigonol i'r ddaear drwy ddefnyddio cynhalwyr ffenestri i roi cefnogaeth weledol i loriau uwch yr adeilad dan sylw a sicrhau bod y cynigion yn gadarn. Gwrthwynebir cynlluniau ar gyfer blaenau siopau modern sy'n wydr i gyd nad ydynt yn rhoi ymdeimlad o gefnogaeth i'r adeilad sy'n gartref iddynt ac sy'n anghydnaws ag adeiladau siopau hŷn a chyfoethocach.
- ch) Dylai dyluniad blaenau siopau newydd gadw a chynnwys yn hytrach na chuddio unrhyw nodweddion pensaernïol yr adeilad sy'n gartref iddynt.
- d) Dylid dewis deunyddiau i adlewyrchu a gwella cymeriad yr adeilad a'r ardal ehangach. Dylai'r rhain fod yn wydn ac yn hawdd eu cynnal.
- dd) Dylid cynnal rhythm y lloriau uwch neu ei ailosod os oes angen, yn enwedig lle bydd eiddo cyfagos yn rhan o'r un uned. Yn yr achos hwn, dylai pob adeilad cyfagos gael ei fynegi'n unigol drwy gadw neu ailgyflwyno elfennau unionsyth (lle'r oeddent yn bodoli) megis pilastrau rhwng pob blaen siop a bandiau cerrig nadd rhwng lloriau uwch.
- e) Mae gan gynigion ar gyfer blaenau siopau ag iddynt dehongliad modern lai o fanylder fel arfer na blaenau siopau traddodiadol. Lle cynigir y fath ddyluniad, rhaid sicrhau bod ganddo ddigon o odidowgrwydd o ran gwedd a manylder er mwyn gwneud y blaen siop a'r strydlun ehangach yn fwy diddorol.
- f) Gall manylu a dylunio dehongliadau modern ar gyfer blaenau siopau ddefnyddio nodweddion, cymesuredd ac egwyddorion tebyg i flaenau siopau traddodiadol, heb o reidrwydd ddefnyddio'r un manylion addurnol na deunyddiau.

5. Blaenau Siopau Newydd

5.13 Mewn rhai lleoliadau penodol, gall fod cyfleoedd lle bydd ymagwedd fwy creadigol yn dderbyniol. Bydd blaen siop sy'n fwy anghyffredin yn ei gyfanrwydd yn tynnu sylw, a gallai ddod yn nodwedd ganolbwyntiol. Lleoliadau priodol ar gyfer ymagwedd o'r fath fyddai lle mae cymeriad y stryd neu'r adeilad yn gymysg neu yng nghanol y ddinas. Fodd bynnag, hyd yn oed yn yr ardaloedd hyn, gall fod lleoliadau amhriodol ar gyfer ymagwedd o'r fath megis yng nghanol grŵp cydnaws o adeiladau, neu lle byddai blaen siop newydd yn tynnu'r llygad o dirnod sefydledig. Prawf allweddol fyddai ansawdd y cynigion creadigol oherwydd nid yw hyn yn esgus am ddylunio gweddol.

Modern gyda rhai Cyfeiriadau Traddodiadol

Yn briodol ar gyfer:

- Adeilad modern mewn stryd â chymeriad cymysg
- Adeilad modern yng nghanol y ddinas

5.14 Mewn rhai achosion, bydd cyfleoedd i ddarparu blaenau siopau â golwg mwy cyfoes a dechrau torri'n rhydd o'r ymagweddau traddodiadol fel a ddangosir ar y tudalennau blaenorol. Mewn cyd-destunau penodol (gweler uchod) gall fod yn briodol darparu blaen siop sy'n defnyddio rhai o elfennau/nodweddion yr ymagwedd draddodiadol, ond nid pob un ohonynt, gan ddechrau cyflwyno deunyddiau gwahanol neu liwiau a chynlluniau goleuo amlwg.



Modern

Yn briodol ar gyfer:

- Adeilad modern yng nghanol y ddinas

5.15 Lle mae gan yr adeilad sy'n gartref i'r siop gymeriad ôl-ryfel ac mae yng nghanol y ddinas, efallai bydd cyfle i ddarparu blaen siop sy'n gwbl wahanol i'r ymagwedd draddodiadol er mwyn creu ffasâd sy'n fwy trawiadol. Gellid cyflawni hyn drwy newid ffurf yr elfennau blaen siop a darparu cladin, deunyddiau gwahanol neu gynlluniau paentio trawiadol sy'n ymrannu'r blaen siop neu ffasâd yr adeilad cyfan.



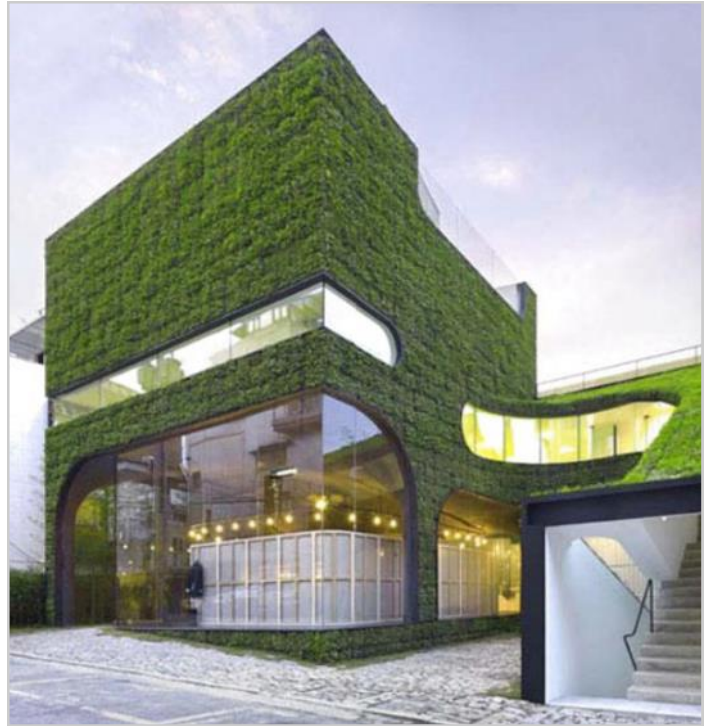
Ar y Chwith a'r Dde: Mae ymagweddau modern at flaenau siopau mewn adeiladau modern yng nghanol y ddinas wedi'u cyfyngu'n llai gan gyd-destun hanesyddol a gellir darparu amrywiaeth o ffurfiau i ddal sylw pobl a darparu blaen siop cofiadwy.



5. Blaenau Siopau Newydd

Enghreifftiau rhyngwladol o ymagweddau modern at ddylunio blaen siopau sy'n chwarae â ffurf, lliw a deunyddiau i greu dyluniadau blaen siop eiconig a chofiadwy.

Ystyrir bod ymagweddau dylunio fel y rhain yn dderbyniol ar adeiladau modern yng nghanol y ddinas yn unig.



6. Nodweddion Blaenau Siopau

6.1. **Gwelir y nodweddion blaenau siopau canlynol yn nodweddiadol ar flaenau siop traddodiadol a'r dehongliadau modern o'r rhain.** Lle defnyddir ymagwedd o'r fath, dylai dyluniad y blaen siop ddilyn yr egwyddorion a nodir ar gyfer pob elfen. Fodd bynnag, nid bwriad yr egwyddorion hyn yw mygu dyluniadau blaengar o safon mewn lleoliadau priodol megis adeiladau ôl-ryfel yng nghanol y ddinas. Mewn amgylchiadau priodol, efallai bydd cyfle i fynd i'r afael â'r egwyddorion hyn mewn modd mwy hyblyg, ar yr amod y gellir cyfiawnhau hyn drwy ddyluniad blaen siop o safon.

Wynebfyrddau, Cornisiau a Chonsolau

6.2 Yr wynebfwrdd yw'r rhan wastad neu'r rhan sy'n gwyro tuag allan ar ben y blaen siop islaw'r cornis, lle ceir arwydd/enw'r siop. Y consolau yw'r bracedi ar bob pen o'r wynebfwrdd, ac yn draddodiadol, maent yn caniatáu i'r wynebfwrdd ogwyddo. Mewn cyd-destun mwy modern, maent yn diffinio pennau'r wynebfwrdd ac yn darparu bwlch rhwng wynebfyrddau cyfagos.

6.3 **Yr wynebfwrdd yw nodwedd bennaf y blaen siop.** Mae'r wynebfwrdd yn allweddol i hysbysebu cynnyrch a/neu wasanaethau'r siop ac fel arfer, hwn yw'r nodwedd gyntaf y bydd cwsmer yn sylwi arni. Felly, mae'n hanfodol y defnyddir deunyddiau derbyniol ar gyfer wynebfyrddau a'u cynnwys yn nyluniad ehangach y blaen siop. Bydd hyn yn sicrhau ei fod yn parhau'n atyniad heb niweidio'r blaen siop cyffredinol.

6.4 **Mae'r cornis uwchben yr wynebfwrdd ac mae'n gap gweledol i bennau blaenau siopau.** Mewn blaenau siopau traddodiadol, moldin pren yw'r cornis fel arfer, gyda phlwm ar ei ben, tra bydd arddull cornisiau blaenau siopau modern yn llai addurnol fel arfer. Boed yn draddodiadol neu'n

6.5 Ymagwedd ddylunio:

- Dylai maint, dyluniad ac ongl yr wynebfwrdd fod yn briodol i gymeriad, uchder a chyfnod yr adeilad ac yn gymesur â'r blaen siop a'r strydlun ehangach. Dylid osgoi wynebfyrddau sy'n rhy ddwfn, yn rhy llydan neu'n rhy uchel;
- Dylai uchder a chyfliniad yr wynebfwrdd gadw'r maintioli hanesyddol. Dylai wynebfyrddau fel arfer gael eu gosod yn rhes ar hyd grwpiau o siopau, drwy gadw at led safonol, fel arfer, lled y capan colofn. Mae hyn yn hybu strydlun mwy atyniadol a hefyd yn sicrhau bod pob blaen siop yn cadw ei gymesuredd cytbwys, gwreiddiol.
- Ni chaniateir wynebfyrddau mwy nag arfer, ysgrifen mwy nag arfer a deunyddiau anaddas megis plastig;



Arwydd wynebfwrdd mwy nag arfer gyda llythrennu mwy nag arfer yn tynnu oddi wrth unffurfiaeth y strydlun

Gall gorffeniadau plastig gorliwgar hefyd dynnu oddi wrth ansawdd yr wynebfwrdd a gall beri i siop edrych yn rhad.

6. Nodweddion Blaenau Siopau

- ch) Dylid osgoi defnyddio wynebfyrddau blwch oherwydd maent yn aml yn anghydnaws â'r hyn sydd o'u hamgylch o ran trwch, maint, deunyddiau a'r golau yn yr wynebfwrdd blwch;
- d) Lle mae siop yn cynnwys sawl uned, dylai fod gan bob un wynebfwrdd ar wahân, wedi'u cysylltu'n weledol â dyluniad cyffredin. Mae wynebfyrddau di-dor yn weledol amlwg, ac yn torri ar draws patrwm y teras.



Diffyg cymesuredd a pherthynas â gweddill yr adeilad



Mae wynebfwrdd cyson yn ymwneud â'r blaen siop cyfagos a gweddill yr adeilad.

- dd) Mewn dyluniad traddodiadol, fel arfer gosodir yr wynebfwrdd rhwng y consolau sy'n ffurfio 'pentanau llyfrau' i'r wynebfwrdd. Dylai'r wynebfwrdd felly fod yr un uchder â'r consol. Gydag ymagweddau dylunio mwy modern, dylid sicrhau gwahaniad rhwng wynebfyrddau cyfagos, gan ehangu'r pilastrau hyd at lefel y cornis.
- e) Lle nad oes gwybodaeth hanesyddol i gyfeirio ati, dylai maint weddu i gymesuredd yr adeilad, gan roi sylw i adeiladau amgylchynol.
- f) Dylid cynnwys unrhyw wynebfyrddau sydd eisoes yn bod sydd o werth hanesyddol a/neu bensaernïol mewn cynigion dylunio, ac ni ddylid eu gorchuddio gan wynebfwrdd nac arwydd newydd;
- ff) Dylid defnyddio deunyddiau gorffeniad di-sglein wrth ddylunio wynebfyrddau ar gyfer asedau treftadaeth;
- g) Anogir defnyddio wynebfyrddau onglog/ar ogwydd ar gyfer blaenau siopau traddodiadol.



Consol traddodiadol



Arwydd wynebfwrdd onglog



Uchod: Mae llythrennu uwch yn ychwanegu ymdeimlad o ddyfnder a chadernid i arwyddion wynebfwrdd a gellir eu defnyddio mewn sawl ffordd i weddu i arddull y siop

Uchod: Gellir gwella dyluniadau blaenau siopau traddodiadol yn aml drwy ddefnyddio arwyddion sydd wedi'u paentio â llaw.

6. Nodweddion Blaenau Siopau

Ffenestri, Croeslathau, Pyst Ffenestri a Drysau Deublyg

6.6. Mae ffenestri a gwydr gwreiddiol yn nodweddion pwysig o adeiladau hanesyddol sy'n helpu i sicrhau cymesuredd y blaen siop gan arddangos y nwyddau sydd ar werth. Yn yr un modd, dylai elfennau eraill megis barrau gwydro, pyst ffenestri a chroeslathau gadw maint a chymesuredd sy'n gyson â gweddill yr adeilad. Dylai'r elfennau hyn yn arbennig gael eu dylunio i adlewyrchu cyfnod pensaernïol y blaen siop a'r adeilad.

6.7 Mae **croeslath** yn rhannu'r ffenestr yn wastad, yn aml rhwng y drws a ffenestr y drws. Gall ganiatáu ar gyfer agoriad uchel i awyru'r siop. Gellir cyflwyno croeslathau i wella cymesuredd ffenestri, neu ddiffinio gwydro addurnol islaw'r wynebwrdd.

6.8 Mae **pyst ffenestri**'n rhannu ffenestri blaenau siopau mewn modd unionsyth. Gall pyst ffenestri wedi'u hatgyfnerthu mewn blaen siop gryfhau'r ardaloedd gwydrog a chyfyngu ar faint o wydr y mae angen ei newid ar ôl i ffenestr gael ei thorri.

6.9 Mae **drysau deublyg** yn nodweddiadol ar du blaenau masnachol megis bariâu, bwytai a chaffis fel bod cyfle i agor y tu blaen yn ystod cyfnodau o dywydd da ac i ddarparu mwy o gysylltiad rhwng y tu mewn i'r eiddo a'r tu allan iddo.

6.10 Ymagwedd ddylunio:

- a) Dylid defnyddio ffenestri a gwydro math traddodiadol mewn adeiladau hanesyddol.
- b) Dylid cadw'r blaen siop mor dryloyw â phosib. Dylid sicrhau cyn lleied â phosib o driniaethau i wydredd megis panelu, ysgythru, gwydr adlewyrchol neu arlliwiedig a gaiff eu defnyddio i ddarparu arwyddion neu gyfyngu'r gallu i weld y tu mewn i'r siop.
- c) Gall graffeg effaith ysgythru ar ffenestri ychwanegu at brif arwyddion yr uned ar yr amod eu bod yn gymesur â'r ffenestri, y blaen siop a'r adeilad yn ei gyfanrwydd.
- ch) Anogir defnyddio elfennau unionsyth fel pyst ffenestri'n gyffredinol, i ychwanegu ymdeimlad o unionsythder i'r blaen siop a hefyd, wahanu ardaloedd mawr o wydredd.
- d) Dylai pyst ffenestri fod mewn rhes uwchben ac islaw lefel y croeslath a gallant adlewyrchu cyfliniad unionsyth ffenestri ar loriau uwch.
- dd) Lle mae drysau deublyg yn rhan o'r cynigion, dylid eu dylunio i ategu dyluniad y tu blaen o ran deunyddiau a lliw.
- e) Lle cynigir drysau deublyg, ni ddylent effeithio ar y briffordd na rhwystro symudiad cerddwyr. Dylid darparu drws mynediad ar wahân hefyd er mwyn caniatáu mynediad hawdd i bawb i mewn i'r eiddo pan fydd y drysau deublyg ar gau.



Uchod: Gall drysau deublyg greu cysylltiad mwy agored rhwng y tu mewn a'r tu allan a chaniatáu i weithgareddau cymdeithasol orlifo i'r stryd.



Uchod: Mae croeslathau a physt ffenestri'n ychwanegu manylder ac yn cyfyngu ar faint o wydr y bydd angen ei newid os caiff ei dorri.

6. Nodweddion Blaenau Siopau

Pilastrau

6.11 Colofn unionsyth yw'r pilastr sy'n fframio'r blaen siop, yn darparu cefnogaeth weledol i'r wynebfwrdd a lloriau uwch yr adeilad ac yn gwahanu siopau'n weledol. Mae pilastrau fel arfer yn bargodi o weddill y blaen siop ac yn cynnwys capan colofn ar y top a phlinth ar y gwaelod.

6.12 Ymagwedd ddylunio:

- a) Mae pilastrau'n rhan annatod o ddyluniad blaen siop a dylent bob amser gael eu cynnwys mewn dyluniad blaen siop mewn rhyw ffordd gyda dyluniadau traddodiadol a modern. Bydd dyluniad pilaster o ran uchder, lled, deunyddiau a chyfansoddiad yn amrywio, gan ddibynnu ar y math o flaen siop a'r adeilad.
- b) Lle bydd un blaen siop yn ehangu ar draws dau neu fwy o adeiladau, dylid rhoi pilastrau rhwng adeiladau cyfagos er mwyn darparu rhythm unionsyth a rhannu blaenau siop llydan.
- c) Dylai pilastrau a chapantau colofnau ddilyn yr un rhythm ac arddull â'r lloriau uwchben. Drwy wneud hyn, bydd patrwm yr adeilad yn gyson o'i sylfaen hyd at y bargod.
- c) Dylid cadw pilastrau presennol sy'n cyd-fynd â'r adeilad sy'n gartref i'r siop a blaenau siopau presennol sydd gerllaw.
- ch) Ar asedau treftadaeth, dylai moldinau ar bilastrau (a chapantau colofnau) ddefnyddio syniadau o eiddo amgylchynol a chofnodion hanesyddol.



Uchod: Dylai pilastrau gael eu cynnwys ym mhob dyluniad blaen siop mewn rhyw ffordd, a dylai arddull y blaen siop a'r adeilad sy'n gartref iddo ddylanwadu ar eu dyluniad.

Ar y chwith: Enghraifft o flaen siop newydd heb bilastrau. Fel y gellir gweld, ymddengys fod y lloriau uwch mwy cadarn yn arnofio uwchben y llawr gwaelod gwydr, gan arwain at raniad amlwg rhwng y rhain a golwg ryfedd, ddarniog i'r adeilad cyffredinol,

6. Nodweddion Blaenau Siopau

Cynhaliwr Ffenestr

6.13 Mae cynhalwyr ffenestri'n angori'n weledol i'r llawr ac mae iddynt swyddogaeth weledol a diogelwch. Lle defnyddir deunyddiau a lliwiau priodol, bydd cynhalwyr ffenestri'n ychwanegu'n gadarnhaol at olwg y blaen siop wrth wella'r modd yr arddangosir y nwyddau sydd ar werth. Gallant hefyd amddiffyn y siop rhag cnociau damweiniol, tasgiadau a difrod posib arall yn ogystal â rhwystro ceir rhag gyrru drwy'r ffenestr mewn modd cudd a chadarn gan ychwanegu felly at ddiogelwch y blaen siop. Mae deunyddiau cyffredin ar gyfer cynhalwyr ffenestri'n cynnwys pren, carreg, brics a chrochenwaith.

6.14 Ymagwedd ddylunio:

- a) Mae'n annhebygol y bydd cynigion ar gyfer dehongliadau traddodiadol neu fodern i flaenau siopau nad oes ganddynt gynhalwyr ffenestri ac sydd wedi'u gwydro hyd at lefel y llawr yn dderbyniol, o ystyried bod gan gynhaliwr ffenestr rôl weledol a swyddogaethol i'w chwarae.
- b) Yn yr un modd, mae'n annhebygol hefyd y bydd dyluniadau sy'n defnyddio cynhalwyr ffenestri sy'n rhy uchel yn dderbyniol. Fel rheol gyffredinol, ni ddylai eu uchder fod yn fwy na 25% o gyfanswm uchder y blaen siop. Er mwyn canfod yr uchder priodol ar gyfer cynhaliwr ffenestr, dylid dadansoddi'r adeilad sy'n gartref i'r siop, a'r strydlun ehangach.
- c) Yn nodweddiadol, dylai maint y cynhaliwr ffenestr gofynnol fod yn gymesur â'r plinth sy'n cynnal y pilaster.
- ch) Dylid cynnwys manylyn sil rhwng y gwydro a'r cynhaliwr ffenestr.
- d) Dylid cadw cynhalwyr ffenestri presennol sy'n cyd-fynd â'r adeilad sy'n gartref i'r siop a blaenau siopau presennol sydd gerllaw neu eu cynnwys mewn dyluniadau blaenau siopau newydd lle y bo'n briodol.
- dd) Dylai'r gorffeniad ar gyfer y cynhaliwr ffenestri fod yn ddeunydd caled o safon sy'n hawdd ei lanhau.



Uchod: Mae blaenau siopau â dehongliadau traddodiadol neu fodern sy'n hepgor cynhaliwr ffenestri yn brin o bwynt angori cadarn i'r llawr. Maent yn ymddangos yn fregus ac yn agored ac yn fwy tueddol o gael eu difrodi



Uchod: Mae gan gynhalwyr ffenestri sawl budd gan gynnwys helpu i amddiffyn rhag difrod ar lefel y llawr yn ogystal â fframio'r blaen siop. Lle mae uchder cynhalwyr ffenestri ar draws rhes o siopau yn debyg, mae hyn yn helpu i sicrhau unffurfiaeth a chymeriad i'r strydlun a all helpu i greu ymdeimlad cydlynol o le.

6. Nodweddion Blaenau Siopau

Deunyddiau a Lliwiau

6.15 Gall deunyddiau o ran mathau, lliw, amrywiadau ac ansawdd, naill ai wella golwg ffisegol blaen siop neu dynnu oddi wrtho. Mae defnyddio'r math a'r ansawdd priodol o adnoddau yn hanfodol i sicrhau bod yr adeilad unigol a'r strydlun ehangach yn cael eu diogelu a'u gwella.

6.16 Gall defnyddio deunyddiau'n greadigol helpu mynediad i bobl â nam gweledol mewn ffordd gadarnhaol. Er enghraifft, gall lliwiau a gweadau cyferbyniol, gan gynnwys y rhai ar ddrysau a mynedfeydd lloriau siopau olygu eu bod yn hawdd eu hadnabod gan ganiatáu mynediad hawdd.

6.17 Ymagwedd ddylunio:

- Dylai'r holl ddeunyddiau a gaiff eu defnyddio fod yn wydn, yn gryf ac o ansawdd uchel. Caiff dylunio blaenau siopau atyniadol ac unigryw drwy ddefnyddio deunyddiau a lliwiau'n greadigol ei gefnogi mewn lleoliadau priodol.
- Dylid dethol deunyddiau a lliwiau cyferbyniol yn ofalus er mwyn cydymffurfio â gofynion hygyrchedd Rhan M y Rheoliadau Adeiladu. Cefnogir ystyriaethau megis defnyddio lliwiau cyferbyniol yn briodol rhwng y ffrâm a'r drws, a'r drws a'r ddolen, a defnyddio palmentydd cyffyrddol wrth fynedfa siop i gynorthwyo'r rhai â nam ar y golwg.
- Dylai'r deunyddiau a ddefnyddir ar gyfer blaenau siopau unigol gael eu dylanwadu'n nodweddiadol gan yr adeilad sy'n gartref i'r siop dan sylw. Dylai defnyddio deunyddiau traddodiadol megis pren caled wedi'i baentio fod yn fan cychwyn cyffredin ar gyfer yr holl flaenau siopau.
- Ar gyfer blaenau siopau ar asedau treftadaeth neu o fewn ardaloedd cadwraeth, dylai deunyddiau a lliwiau ar gyfer holl rannau hanfodol y blaen siop ategu arddull a chyfnod pensaernïol yr adeilad unigol a'r strydlun amgylchynol.
- Bydd mwy o gyfle i ddefnyddio deunyddiau modern ar adeiladau mwy newydd. Fodd bynnag, rhaid i ddylunwyr osgoi defnyddio dalennau acrylig, persbecs, plastig, alwminiwm gorffeniad naturiol safonol, a phren meddal heb ei baentio.



Uchod: Mae defnyddio amrywiaeth o ddeunyddiau nad ydynt yn gyflenwol yn rhoi golwg ddarniog i flaenau siopau.



Uchod: Drwy ystyried arddull bensaernïol yr adeilad a defnyddio deunyddiau a phaletau lliw, gall hyd yn oed dyluniadau mwy modern gael eu hintegreiddio'n llwyddiannus i ffasâd cyffredinol yr adeilad.

7. Mynediad

Mynediad- Mynedfeydd

7.1 Rhaid i fynedfeydd sicrhau mynediad i bawb. Mae angen i fynediad ymwneud â'r rhai sy'n defnyddio cadeiriau olwyn yn ogystal ac eraill â materion symudedd megis gwynegon neu arthrits, menywod beichiog, bobl â chadeiriau gwthio neu bramiau, dinasyddion hŷn â phobl ddall a'r rhai â golwg rhannol.

7.2 Ymagwedd ddylunio:

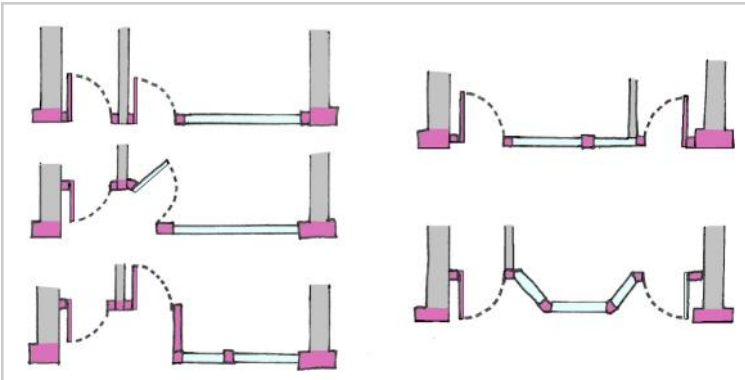
- a) Dylai lleoliad mynedfeydd barchu rhythm y stryd ac unffurfiaeth lloriau uwch.
- b) Gyda siopau traddodiadol, dylai cynigion ar gyfer mynedfeydd newydd barchu ac ategu dyluniad y fynedfa bresennol, ar yr amod bod gan fynedfeydd o'r fath ansawdd estheteg.
- c) Dylai'r holl ddrysau, grisiau a rampiau mynediad gydymffurfio â'r safonau rheoliadau adeiladu diweddaraf i ganiatáu ar gyfer mynediad i bawb. Dylai dyluniad y blaen siop gynnwys mynediad diogel, hawdd a chyfleus i'r eiddo i bawb, gan gynnwys cwsmeriaid anabl ac oedrannus a chwsmeriaid â bygis.
- ch) Lle mae gan ddrysau ddwy ddalen, dylai fod yn bosib i gadair olwyn, cadair wthio neu bram fynd i mewn drwy un drws heb orfod agor y ddau ddrws. Mae drysau rhyddion dwy ffordd yn ddefnyddiol i'r rhai sy'n ei chael hi'n anodd tynnu drws tuag atynt. Dylid osgoi drysau tro.
- d) Gall drysau gwydr di-ffrâm a drysau sy'n cynnwys llawer iawn o wydr fod yn beryglus, oherwydd efallai na fydd pobl â golwg rhannol na phlant yn gallu eu gweld. Rhowch ystyriaeth arbennig i drothwyau, dyluniad a lled drysau, lliwiau cyferbyniol ac arwyddion symbolaidd.
- dd) Nid yw drysau mynedfa solet yn caniatáu i bobl weld y tu mewn i'r siop sy'n eu hannog i beidio â'i defnyddio ac yn cyfrannu at broblem tu blaenau anweithredol/marw. Dylid gosod paneli gwelededd gwydr i ddrysau mynedfa solet, fel bod plant a phobl mewn cadeiriau olwyn yn ogystal ag oedolion eraill yn gallu gweld i mewn i'r siop
- e) Pan yn ystyried a'i creu gwagle gyda'r drws siop fel rhan o'r cynigiad, dylai ymateb cynllun cytbwys a chysylltiedig, sy'n ystyried gymeriad y stryd, cysylltiadau trosedd leol an unrhyw penodiadau treftadaeth, cael ei ddefnyddio. Mewn ardaloedd cysylltiadau trosedd uchel lle mae yna cyfyngiadau gymeriad neu treftadaeth, mae'n argymhellol fod drysau yn cael ei sefydlu'n cyfwyneb a weddill y blaen siop neu fod drws a wagle yn cael ei ddiogelu gan caeadau.
- f) Mewn rhai achosion, efallai na fydd hi'n bosib defnyddio'r holl atebion posib i wella mynediad heb beri niwed i ddyluniad/gymeriad yr adeilad neu'r dynodiad arbennig (Ardal Gadwraeth, Adeilad Rhestredig etc.). Os yw adeilad o werth treftadaeth, yna mae'n bwysig bod ymgeiswyr yn dangos y gallant ar yr un pryd fodloni Rhan M y Rheoliadau Adeiladu heb gael effaith negyddol ar gymeriad yr adeilad.

7. Mynediad

Mynediad-Lloriau Uwch

7.3 Mae Dinas a Sir Abertawe'n annog defnyddio lloriau uwch uwchben siopau at ddefnydd sy'n ategu'r defnydd manwerthu llawr gwaelod megis swyddfeydd neu ddefnydd preswyl gan fod y rhain yn helpu i ychwanegu bywiogrwydd at ardaloedd siopa a chanol trefi.

7.4 Lle mae drysau tân yn ofynnol ar gyfer defnyddio lloriau uwch, rhaid i'r rhain gael eu dylunio mewn modd sy'n foddhaol i'r dyluniad blaen siop a'r strydlun ehangach yn ogystal â Rheoliadau Adeiladu.



Ar y chwith: Enghreifftiau lle mae drysau mynediad llawr uchaf wedi'u cynnwys mewn blaenau siopau.

Rhaid i ddrysau mynediad sy'n agor allan a dihangfeydd tân fod yn gilfannog er mwyn eu hatal rhag rhwystro'r briffordd gyhoeddus.

7.5 Ymagwedd ddylunio:

- a) Am resymau diogeldd a diogelwch, dylai drysau mynedfa ddarparu mynediad uniongyrchol i'r stryd, yn hytrach na chefn eiddo, lle mae llai o gyfle i gadw golwg ar bethau.
- b) Dylai drysau i loriau uwch gyd-fynd â'r blaen siop. Yn arbennig, dylai drysau mynediad newydd i eiddo hanesyddol gael eu dylunio mewn modd sensitif i sicrhau eu bod yn cydweddu â nodweddion presennol y blaen siop.
- c) Dylid cadw unrhyw fynediad sydd eisoes yn bod i'r lloriau uwch. Fodd bynnag, lle bydd angen mynedfa newydd, dylid darparu drws ar wahân at ddefnydd llawr uchaf nad yw'n gysylltiedig â'r hyn sydd ar y llawr gwaelod. Lle bydd angen drws ar wahân i loriau uwch, dylid dylunio'r rhain fel rhan annatod o flaen siop.
- ch) Rhaid integreiddio drysau tân sy'n agor allan yn ofalus i du blaenau fel nad ydynt yn effeithio ar y palmant/briffordd.



Ar y Chwith a'r Dde: Enghreifftiau o flaenau siopau lle mae drysau mynediad eilaidd wedi'u hintegreiddio'n llwyddiannus iddynt.

Gellir cynnwys drysau mewn sawl ffordd fel yr amlygir uchod.



8. Arwyddion a Goleuadau

Caniatâd hysbysebu

8.1 Mae arwyddion a hysbysebion yn nodweddiadol yn rhan o ddylunio blaenau siopau newydd ac mae'n bwysig yr ystyrir y rhain fel rhan o ymagwedd ddylunio gyfannol at holl du blaen y siop.

8.2 Bydd angen caniatâd hysbysebu fel arfer ar gynigion hysbysebu ar gyfer blaenau siopau. Mae hon yn broses ymgeisio ar wahân i'r cais cynllunio ar gyfer y cynigion blaen siop, ond gellir cyflwyno ceisiadau cynllunio a hysbysebu gyda'i gilydd.

Creu blaen siop clir a syml sy'n denu cwsmeriaid

8.3 Mae'r argraff gyntaf y caiff pobl o flaen siop yn hanfodol ac mae ganddo'r potensial i ddenu pobl sy'n mynd heibio neu beri iddynt beidio ag ymweld. Gall siopwyr fod yn amharod i fynd i mewn i siop na allant weld i mewn iddi ac felly, un o'r pethau pwysicaf yw peidio â drysu pobl â lle gorlawn.

8.4 Gall tacluso blaen eich siop wella'i golwg a'i hatyniad yn sylweddol i siopwyr oherwydd bod arddangosfeydd trefnus, glân a syml yn edrych yn fwy atyniadol nag arddangosfeydd sy'n orlawn o hap-eitemau ac arwyddion. Gall gormod o bosteri a hysbysebion beri i'ch siop edrych yn anniben a gwanhau'r neges rydych yn ceisio'i chyfleu.

8.5 Mae llawer o siopwyr yn amharod i fynd i mewn i siopau na allant weld i mewn iddynt, ac felly mae'r arfer da i ddefnyddio cyn lleied â phosib o bosteri a hysbysebion, osgoi defnyddio finyl ac osgoi cynlluniau lle mae unedau arddangos yn cefnu ar ffenestri. Gwelir yn fwyaf clir mai siop yw siop os oes ganddi un neu ddwy arwydd clir y gellir eu rhoi yn y parth uwchben arwydd y siop ac uwchben y brif ffenestr.

8.6 Mae hefyd yn bwysig defnyddio cyn lleied â phosib o arwyddion uwchben y siop oherwydd gall hyn beri i'ch siop a'r stryd edrych yn rhy brysur ac anniben. Felly, fel rheol gyffredinol, dylid osgoi arwyddion uwchben wynebfwrdd y siop oherwydd yn aml bydd angen cyflwyno cais am ganiatâd i hysbysebu ar gyfer hyn.



Uchod: Gall gormod o arwyddion ddrysu siopwyr a gwanhau'ch neges.



Uchod: Dylid osgoi defnyddio finyl - mae'n gwneud i'r siop edrych yn rhad ac mae hefyd yn cyfyngu ar y gallu i weld i mewn i'r siop sy'n gallu peri iddynt beidio â mynd i mewn.

Busnesau ac arwyddion ar loriau uwch

8.7 Yn bennaf, defnydd manwerthu a masnachol a geir ar lefelau llawr gwaelod ac felly, dylid dangos arwyddion o'r math ar wynebfwrdd y blaen siop. Dylid osgoi ailadrodd arwyddion felly, ac ni fydd arwyddion a baneri ychwanegol ar y lloriau uwchben y blaen siop yn cael eu hystyried yn addas.

8. Arwyddion a Goleuadau

8.8 Lle mae busnesau ar loriau uchaf, dylid cyfyngu arddangos hysbysebion i lythrennu a roddir ar ffenestri. Ni ddylai maint ac arddull addas ddifetha'r gweddlyn. Mae potensial hefyd ar gyfer mwy o arwyddion cynnil uwchben neu nesaf at (er enghraifft, ar blac) unrhyw ddrws mynedfa sy'n cael ei ddefnyddio at y diben hwn.

8.9 Lle nad yw'r lloriau uwch yn cael eu defnyddio, ac mae'r ardaloedd hyn yn cael eu defnyddio ar gyfer storio, anogir masnachwyr i roi sylw i olwg y ffenestri ar y lloriau hyn. Yn yr achosion hyn, dylid ystyried tywyllu'r ffenestri fel nad oes modd gweld yr ardaloedd storio hyn.



Ar y chwith: Gall arwydd wedi'i baentio â llaw sy'n cael ei roi mewn modd sensitif ar ffenestr wella golwg blaen siop a sicrhau y gellir gweld i mewn iddi ar yr un pryd.



Ar y chwith: Mae'r blaen siop wedi'i chuddio'n gyfan gwbl gan arwyddion sy'n creu blaen siop tywyll a digroeso.

Arwyddion mewn Ardaloedd Cadwraeth

8.10 Ar gyfer blaenau siopau traddodiadol yn yr ardaloedd mwyaf sensitif, efallai mai llythrennau wedi'u hysgrifennu â llaw neu lythrennu unigol ar yr wynebwrdd fydd yr ateb mwyaf priodol. Gall llythrennau metel neu bren uwch fod yn dderbyniol, yn amodol ar ddyluniad cyffredinol yr arwydd ond nid yw plastigion gorliwgar a sgleiniog yn addas. Mae llythrennau clir wedi'u cysodi yr un mor hawdd i'w darllen â llythrennau mwy nag arfer.

8.11 Dylai'r arwydd fod yn gyfyngedig i enw'r siop gyda logo graffeg syml ac efallai rhif y stryd. Mae arwyddion gyda gormod o wybodaeth yn creu anhrefn weledol ac ni fydd yn dderbyniol. P'un ai ydynt yn uniongyrchol gysylltiedig ag adeiladau neu'n rhan o arwydd wynebwrdd, dylai'r holl lythrennu a graffeg fod o faint cymedrol ac yn gymesur â dimensiynau ardal yr wynebwrdd.

8.12 Efallai na fydd mabwysiadu ymagwedd ddylunio safonol o feintiau llythrennau, logos a lliwiau penodol yn briodol ar gyfer pob adeilad a stryd. Felly, ni ddylai arwyddion a brandio corfforaethol bennu arddull y blaen siop, yr arwyddion a golwg yr wynebwrdd. Dylai hunaniaeth gorfforaethol fod yn briodol i faint a chymeriad yr adeilad cyfan. Ni ddylai fod yn drech na'r estheteg ac mae angen ystyried hyn yn ofalus.

8.13 B ydd defnyddio arwyddion a ddarperir gan hysbysebwr yn aml yn difetha symlrwydd yr adeilad ac yn peri i grwpiau o adeiladau ymddangos yn anniben a dylid osgoi hyn. Hefyd dylid osgoi hongian arwyddion annibynnol wedi'u goleuo yn yr arddangosfa ffenestr.

8.14 Gall gorffeniadau ysgafn i wydredd ychwanegu diddordeb i olwg blaen siop. Er enghraifft, gellir defnyddio engrafiadau gwydr i greu amrywiaeth. Gall hyn ddarparu cyfle hysbysebu o safon neu gyfle i ddweud rhywbeth am natur y busnes.

8. Arwyddion a Goleuadau

Rhestr Wirio ar gyfer Deall Arwyddion

- a) Dylai cynigion ar gyfer arwyddion blaen siop fod yn syml ac ni ddylent arwain at ormodedd o arwyddion a/neu bosteri.
- b) Rhaid i bob arwydd allanol fod o safon ddylunio uchel, ymwneud yn bensaernïol â'r adeilad sy'n gartref i'r siop dan sylw, gweddu i faint yr adeiladau sydd o'i amgylch a'r treflun a pheidio thynnu oddi wrth y strydlun.
- c) Dylai blaenau siopau newydd yng nghanol y ddinas yn gyffredinol gynnwys llythrennu uwch ar wynebfyrddau i ychwanegu elfen o gadernid ac ansawdd i arwyddion er mwyn codi safonau dylunio. Efallai yr ystyrir bod mathau o arwyddion gwastad megis wynebfyrddau gwastad y mae'r arwydd wedi'i baentio arnynt yn dderbyniol, gan ddibynnu ar gymeriad yr adeilad a chyflwyno datganiad o gyfiawnhad.
- ch) Dylai fod toriad gweledol clir rhwng y llawr gwaelod a'r hyn y defnyddir y lloriau uwch ar ei gyfer. Nid ystyrir y bydd arwyddion amlwg uwchben lefel yr wynebfwrdd yn dderbyniol. Mae ysgythriadau ffenestr syml yn fwy priodol ar gyfer y defnydd o loriau uwch.
- d) Ni ddylai arwyddion wynebfwrdd fod yn fwy o faint nag yn rhy fawr mewn perthynas â'r blaen siop. Dylid gosod y rhain felly o fewn y lefel wynebfwrdd draddodiadol, gyda'r llythrennu a'r logos ar raddfa sy'n cyd-fynd â maint yr wynebfwrdd a'r blaen siop.
- dd) Dylai arwyddion bargodol fod ar lefel yr wynebfwrdd yn unig, ac fe'i cyfyngir i un fesul uned fasnachol.
- e) Ni ddylai arwyddion a brandio corfforaethol bennu arddull y blaen siop, yn enwedig mewn ardaloedd o ystyriaeth arbennig a/neu lle mae'r adeilad sy'n gartref i'r siop o werth treftadaeth.

Goleuadau

8.23 Dylid ystyried defnyddio goleuadau ar gyfer blaenau siopau yn ofalus oherwydd gall goleuadau da wella cymeriad a lleoliad lle neu adeilad yn gadarnhaol; ond gall gormod o oleuadau dynnu oddi wrthynt hefyd ac effeithio'n andwyol ar amwynder cyfagos yn ogystal â chyfrannu at lygredd golau. Cynghorir ymgeiswyr yn gryf i drafod cynigion â swyddog cynllunio er mwyn llunio cynlluniau sensitif ac ynni-effeithlon.

8.24 Dylai goleuadau gael eu hystyried fel rhan o'r dyluniad cyffredinol yn hytrach nag ychwanegiad diweddarach. Gall goleuadau cynnil ychwanegu bywiogrwydd i'r strydlun gyda'r nos. Gall goleuadau sydd wedi'u hystyried a'u dylunio'n wael megis arwyddion blwch sydd wedi'u goleuo edrych yn orliwgar yn hytrach na'n steilus - ni fydd y rhain fel arfer yn cael eu caniatáu. Rhaid osgoi gor-oleuo oherwydd gall effeithio ar gydbwysedd y golau drwy wrthdaro â'r goleuadau stryd.

8.25 Atebion goleuo posib:

Goleuadau allanol: Yn ddelfrydol, dylid cuddio ffynonellau golau a'u cyfeirio'n ofalus at yr wynebfwrdd, gan osgoi llewys. Dylai'r unedau goleuo fod mor gynnil â phosib a pheidio â thynnu sylw o'r wynebfwrdd.

Gallai mathau cynnil o lampau gynnwys llifoleuadau halogen twngsten, sbotoleuadau twngsten, sbotoleuadau twngsten ac LED foltedd isel, a thiwbiau fflwroleuol cudd. Dylai'r holl wifrau a cheblau fod yn gudd y tu ôl i'r wynebfwrdd.

8. Arwyddion a Goleuadau

Llythrennu ôl-oleuedig: Efallai bydd llythrennau plastig tryleu neu graffeg wedi'u mewnosod i banel di-draidd ac wedi'u goleuo o'r tu ôl yn ffordd dderbyniol a chynnil o oleuo'r wynebfwrdd o ystyried bod y blwch golau yn gwbl gilfachog, y tu ôl i'r wynebfwrdd.

Llythrennu Corongylch Unigol: Gall llythrennau unigol sefyll yn glir o'r wyneb a chael eu goleuo o'r tu ôl i greu effaith corongylch; triniaeth sy'n addas ar gyfer wynebfyrddau neu osodiad ar wal. Lle defnyddir y dull hwn, dylai fod yn gynnig a dylid defnyddio llythrennau unigol o ansawdd da. Nid yw llythrennu plastig yn dderbyniol ar gyfer adeiladau rhestredig.

Tiwbiau Cathod Claear: Caiff arwyddion neon eu gwrthwynebu fel arfer.

Goleuo Adeiladau: Mae goleuo arddangosfa ffenestr siop yn cyfrannu at amgylchedd gyda'r nos diogel. Croesewir sbotoleuo cynnil i amlygu nodweddion pensaernïol adeilad.

Arwyddion Bargodol: Dylai goleuadau ar gyfer arwyddion crog fod yn allanol, yn gynnig ac wedi'u cyfeirio'n dda.

Goleuadau mewn Ardaloedd Cadwraeth ac ar Adeiladau Rhestredig

8.25 Ni fydd yr holl atebion goleuo posib a amlygwyd uchod yn addas ym mhob achos. Os yw'r adeilad sy'n gartref i'r siop mewn ardal gadwraeth neu'n adeilad rhestredig neu'n agos i un, efallai bydd cyfyngiadau o ran pa oleuadau y gellir eu defnyddio yn y lleoliadau hyn.

8.26 Dylai blaenau siopau yn yr ardaloedd hyn geisio darparu atebion goleuo sy'n cadw neu'n gwella cymeriad a golwg y dynodiadau arbennig hyn.

Rhestr Wirio ar gyfer Deall Goleuadau

- a) O ran cynaladwyedd a faint o reolaeth sydd ar gael, anogir defnyddio goleuadau LED neu ynni isel.
- b) Yn gyffredinol, nid ystyrir y bydd sbotoleuadau neu oleuadau cryf sy'n creu pyllau o olau ac ardaloedd o gysgod yn dderbyniol.
- c) Nid ystyrir y bydd goleuadau sy'n fflachio neu arddangosfeydd symudol yn dderbyniol.
- ch) Anogir goleuadau ffenestri mewnol cynnil i hybu bywiogrwydd yn y stryd a chynorthwyo diogelwch, yn enwedig gyda'r nos.
- d) Fel arfer, nid ystyrir y bydd cynigion ar gyfer arwyddion blwch wedi'u goleuo yn dderbyniol oni bai y gellir rhoi cyfiawnhad amdanynt.
- dd) Efallai bydd atebion goleuo mewn ardaloedd cadwraeth neu sy'n effeithio ar adeilad rhestredig (neu ei leoliad) yn fwy cyfyngedig, a dylid ceisio cyngor yr Awdurdod Cynllunio yn yr achosion hyn.

9. Diogeledd

9.1 Dylid dewis mesurau diogelwch yn sgîl eu heffeithiolrwydd yn ogystal â'u delwedd ar y siop a'r strydlun ehangach. Er bod angen diogelu eiddo masnachol weithiau, yn anaml y mae angen llunio dyluniadau sy'n cyflwyno rhannau allanol cwbl solet i'r stryd.

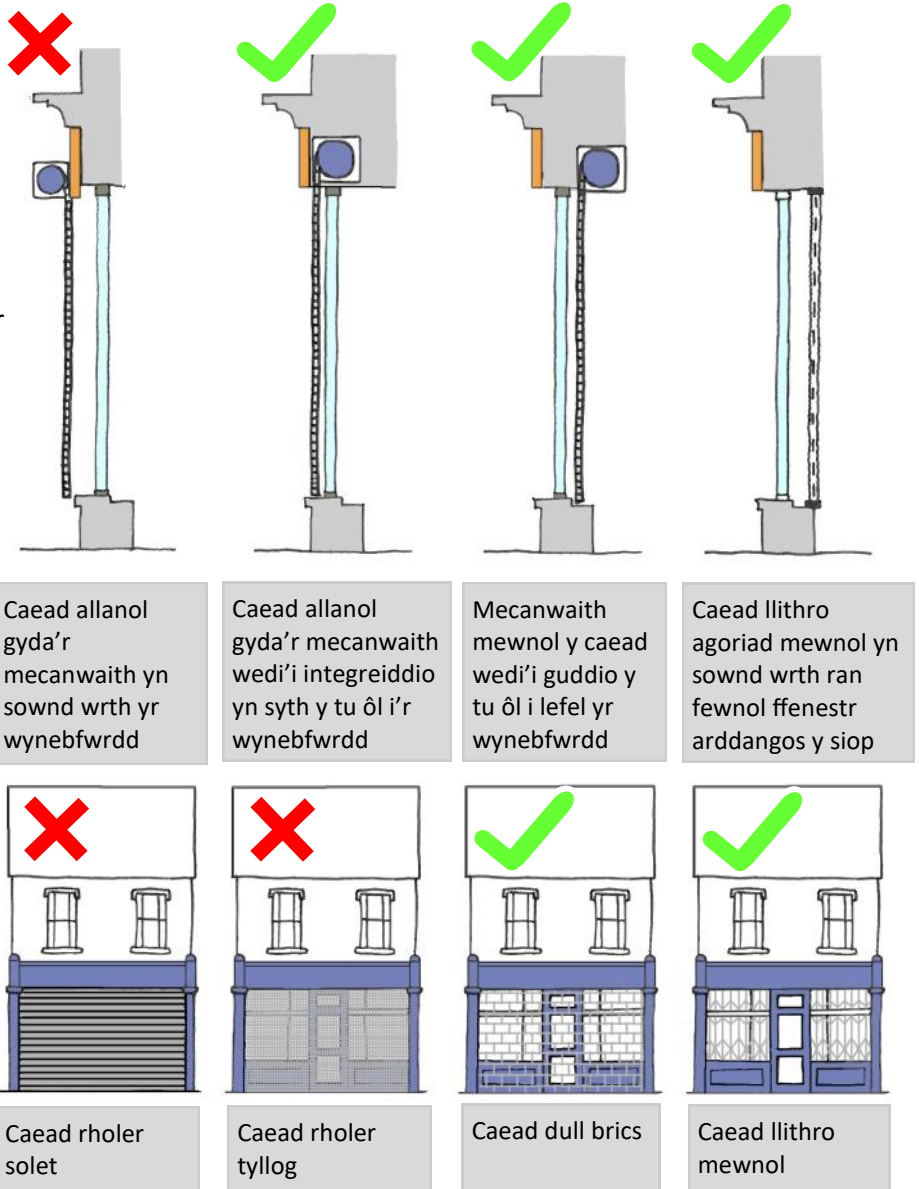
9.2 Dylid ystyried effaith mesurau diogelwch ar y stryd gyda'r nos. Y peth gorau'n gyffredinol yw bod ffenestri siopau'n weladwy gyda'r nos, ac wedi'u goleuo'n fewnol gyda goleuadau lefel isel priodol. Mae hyn yn gwella golwg blaenau siopau ac yn galluogi rhai i weld beth sydd mewn ffenestri siopau y tu allan i oriau. Mae hefyd yn cynyddu diogelwch a diogeledd drwy weithredu fel modd i atal lladrad

Caeadau rholer

9.3 Gall caeadau rholeri a rhwyllau gael eu gosod yn fewnol neu'n allanol. Mae angen caniatâd cynllunio fel arfer ar gyfer caeadau allanol.

9.4 Rhwyllau mewnol yw'r mesur diogelwch sy'n amharu lleiaf ar y llygaid wrth ystyried golwg allanol blaen siop, oherwydd gall y blwch sy'n amgáu'r caead gael ei guddio'n hawdd yn yr adeilad ac mae'r ffasâd yn aros yn ddigyfnewid.

9.5 Gall strydoedd â chaeadau solet deimlo'n anghyfeillgar ac yn ddifywyd yn y nos, ac maent yn aml yn denu graffiti. Felly, nid yw caeadau allanol yn cael eu hannog oherwydd gallant greu awyrgylch digroeso tebyg i gaer, y mae pobl yn ei osgoi. Gallant hyd yn oed caniatáu i dresmaswyr fynd i mewn i eiddo drwy'r fynedfa gefn, heb i neb sylwi arnynt.



9.6 Pan yn ystyried cynigiadau newydd am gaeadau rholer, ni fydd y cyngor felly'n rhoi caniatâd cynllunio ar gyfer caeadau solet neu dyllog sy'n llai na 75% ar agor.

9.7 Er hynny, ble mae caeadau solet yn bodoli, dylai rhoi ystyriaeth i wella'i ymddangosiad trwy ddefnyddio gwaith celf addas wedi'i beintio arno. Os ydy hyn yn gynnwys arwyddion siop a/neu logo, bydd y ddull yma hefyd yn angen ymostyngiad cais am yr arwyddion.

9. Diogeled



Chwith: Caead rholio presennol yng nghanol dinas Abertawe wedi'i baentio â gwaith celf newydd i wella golwg y caead a darparu diddordeb gweledol ychwanegol.

Mewn sefyllfaedd lle mae caeadau rholio solet yn bresennol, efallai y bydd lle i gynnwys gwaith celf ar yr amod bod hyn yn briodol i gymeriad ac ymddangosiad y busnes, yr adeilad sy'n cynnal y busnes a'r strydlun ehangach.

9.8 Mae'r mathau o gaeadau a rhwyllau sy'n dderbyniol yn cynnwys y canlynol:

Rhwyllau Symudol

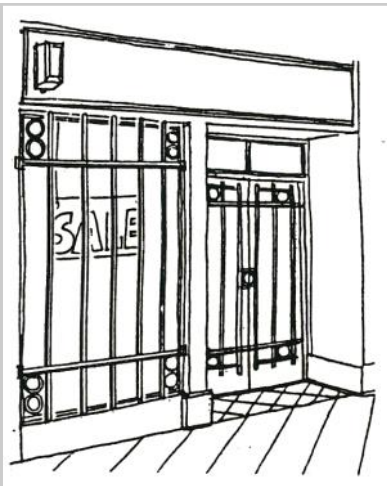
Wedi'u cysylltu â'r tu allan i ffenestri a drysau fel arfer, ac wedi gosod yn gyffredinol mewn rhedwyr neu ar fachau a chlo clap wedi'i roi arno i'w gysylltu â'r blaen siop.

Rhwyllau Rholer Porthcwlis

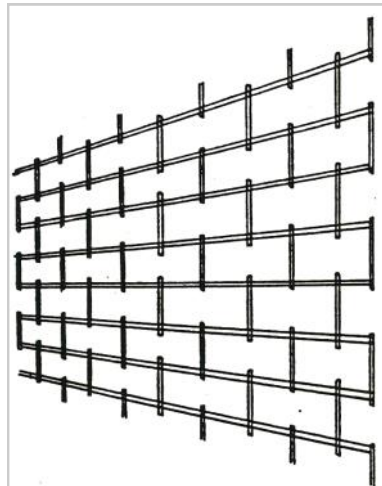
Mae'r rhain yn caniatáu i bobl weld i mewn i'r siop yn ogystal â'i hamddiffyn rhag lladrad a fandaliaeth. Dylid rhoi rhwyll o'r fath mewn blwch yng nghefn yr wynebwrrdd.

Caeadau Rholer Dull Brics

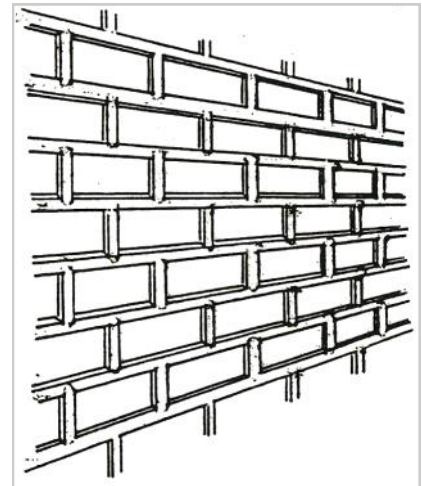
Bydd y rhain fel arfer yn dderbyniol os ydynt yn caniatáu golwg dda i mewn i'r siop ac nid ydynt yn amharu ar y strydlun oherwydd eu lliw a'u maint. Rhaid i'r ardal agored fod o leiaf yn 75% o gyfanswm arwynebedd y caead ac yn debyg i rwyll porthcwlis o ran golwg.



Rhwyllau Symudol



Rhwyllau Rholer Porthcwlis



Caeadau rholer dull brics

9.9 Dylid osgoi defnyddio gorffeniadau metel plaen, a gorffeniadau di-sglein wedi'u hanodeiddio neu wedi'u gorchuddio â haen o bowdr sydd orau. Dylid cyflwyno samplau a/neu luniau o'r gorffeniad arfaethedig fel rhan o'r cais cynllunio.

9.10 Rhaid cuddio blychau caeadau y tu ôl i'r prif wynebwrrdd, neu os nad yw hyn yn ymarferol, dylid sicrhau nad ydynt yn bargodi'n ormodol. Ni ddylent fargodi y tu hwnt i'r pilastrau. Lle mae blychau caeadau'n rhy swmpus, maent yn aml yn tynnu oddi wrth nodweddion yr adeilad a gallant niweidio golwg y siop a'r stryd.

9. Diogeled

Ystyriaethau gwydr a gwydriad diogelwch

9.11 Gellir defnyddio gwydr wedi'i lamneiddio a gwydr gwydn yn lle gwydr plât. Dyma'r dewis amgen i gaeadau neu rwyllau allanol, a gall roi lefelau uchel o ddiogelwch. Mae hefyd yn golygu y gellir parhau i arddangos nwyddau, gan annog rhai i weld beth sydd yn y ffenestri y tu allan i oriau, ac yn rhoi golwg o safon i'r blaen siop.

9.12 Dylid rhoi ystyriaeth i is-rannu elfennau gwydro'n rhannai llai oherwydd bod ffenestri arddangos un cwarel yn agored i fandaliaeth a lladrad. Mae defnyddio cwareli llai drwy ddarparu pyst ffenestri a chroeslathau yn caniatáu ar gyfer newid rhannau sydd wedi'u difrodi'n haws, sy'n lleihau cost y difrod. Dylid mynd ati i is-rannu ffenestri fel rhan integredig o ddyluniad cyffredinol y blaen siop.

Pyst atal

9.13 Gosodir pyst atal fel arfer fel mesur i atal ceir rhag gyrru trwy'r ffenestr. Fodd bynnag, mae'r rhain yn aml yn hyll ac yn ychwanegu at annibendod gweledol y strydlun yn ogystal â pheri rhwystr posib i gerddwyr, yn enwedig y rhai â golwg rhannol neu sy'n anabl a phobl â chadeiriau gwthio. Mae pyst atal sy'n agos at flaenau siopau hefyd yn tynnu oddi wrth eu golwg. O'r herwydd caiff yr ymagwedd hon at ddiogelwch ei gwrthwynebu fel arfer oni bai fod amgylchiadau eithriadol yn cyfiawnhau defnydd ohoni.



Uchod: Ni fydd pyst atal fel arfer yn cael eu derbyn fel rhan o ddyluniad blaen siop oherwydd gallant achosi rhwystr ar y stryd. Efallai yr ystyrir bod pyst atal sy'n gostwng neu rai ôl-dynadwy yn dderbyniol lle gellir cyfiawnhau'r defnydd ohonynt.

9.14 Lle caiff pyst atal eu derbyn fel rhan o'r cynigion blaen siop, dylent fod yn rhai y gellir eu symud neu eu gostwng. Fodd bynnag, bydd angen ystyriaeth ofalus ar ymagwedd o'r fath i sicrhau bod y fath nodweddion yn cyd-fynd â dyluniad y blaen siop. Dylent hefyd fod wedi'u cau fel nad ydynt yn annog rhai i'w codi yn ystod oriau agor y siop.

9.15 Lle cynigir adfer blaenau siopau neu rai newydd ac mae angen darparu'r dull amddiffyn hwn i atal ceir rhag gyrru trwy'r ffenestr, dylid ei gynnwys fel atgyfnerthiad yn erbyn ymosodiadau o'r fath yn y cynhaliwr ffenestr.

Dyfeisiau diogeled electronig - CCTV, larymau, goleuadau diogeled etc.

9.16 Gall defnyddio dyfeisiau diogeled megis teledu cylch cyfyng (CCTV), systemau larwm a goleuadau diogeled leihau troseddu yn erbyn siopau'n fawr. Caiff dyfeisiau o'r math eu hannog fel arfer ar yr amod nad ydynt yn effeithio'n andwyol ar olwg y blaen siop.

9.17 Dylid ystyried lleoliad blychau larwm fel rhan annatod o ddyluniad y blaen siop. Dylent felly gael eu gosod mewn lleoliadau nad ydynt yn tynnu sylw sy'n osgoi ymyrryd ag unrhyw fanylion pensaernïol. Dylent hefyd fod wedi'u paentio i gyd-fynd â lliw blaen siop.

9.18 Gall gwifrau ac ychwanegiadau hyll megis larymau lladron dynnu oddi wrth ansawdd blaen siop. Lle bynnag y bo modd, dylai'r weirio fod yn fewnol, ac os yw'n allanol ni ddylai fod yn weladwy. Dylid cael gwared ar systemau diangen i atal annibendod.

9.19 Dylid rhoi ystyriaeth hefyd i ddefnyddio goleuadau ynni isel yn y siop gyda'r nos oherwydd gall gyfrannu i oleuadau stryd a helpu i atal troseddu. Lle ceir drysau cilfachog, dylent gael eu goleuo hefyd mewn cynteddau i rwystro cyfleoedd ar gyfer troseddu.

9.20 Mae rhestr o raddau ddiogelwch argymhellol ar gyfer drysiau, ffenestri, gwydriad a rhwyllau a chaeadau ar gael yn atodiad 2 yng nghefn y ddogfen yma.

9. Diogeled

Rhestr Wirio ar gyfer Deall Arwyddion

- a) Cynnwys mesurau diogeled mewn dyluniadau ar gam cynnar. Ni ddylai nodweddion diogeled dynnu sylw a dylid eu hintegreiddio'n dda i ddyluniad blaen siop i osgoi golwg 'wedi'i hatodi', ddigyswllt.
- b) Ni ddylai mesurau diogeled fod yn fwy na'r hyn sy'n rhesymol angenrheidiol i amddiffyn rhag byrgleriaeth a fandaliaeth.
- c) Rhaid i gynigion ar gyfer caedau rholer sicrhau eu bod yn agor i ddangos 75% o'r blaen siop.
- ch) Fel arfer, gwrthwynebir caedau rholer solet neu dyllog, ac ystyrir eu bod yn dderbyniol mewn amgylchiadau eithriadol yn unig, lle gellir cyfiawnhau defnydd ohonynt.
- d) Ni ddylai'r blwch sy'n amgáu'r caead sefyll yn glir o'r wynebfwrdd na chuddio unrhyw nodwedd bensaernïol. Dylid eu cynnwys yn llawn yn yr wynebfwrdd a dylai'r rhedwyr fod y tu mewn i'r pilastrau.
- dd) Gall fod yn dderbyniol mewn rhai amgylchiadau i ddod â'r wynebfwrdd ymlaen i guddio'r blwch sy'n amgáu'r caead. Fodd bynnag, dylai'r blwch gael ei orchuddio'n gyfan gwbl gan yr wynebfwrdd a dylai integreiddio â'r blaen siop yn ei gyfanrwydd. Ni fyddai'r ymagwedd hon yn dderbyniol ar adeiladau traddodiadol nac mewn ardaloedd cadwraeth.
- e) Ni ddylai rhwyllau na chaeadau rholer orchuddio'r blaen siop cyfan ond dylent amddiffyn y rhan wydrog yn unig.
- f) Nid ystyrir fel arfer y bydd defnyddio gorffeniadau metel plaen yn dderbyniol a'r hyn sydd ddewisach yw defnyddio gorffeniadau di-sglein wedi'u hanodeiddio neu dan haen o bowdr, o liw priodol.
- ff) Gwrthwynebir pyst atal ceir rhag gyrru trwy ffenestr fel arfer. Dylid defnyddio cynhalwyr ffenestri sy'n atal ceir rhag gyrru trwy ffenestr yn lle.
- g) Dylai siopau gwag gael eu gadael mewn cyflwr da â'u ffenestri dan goed dros dro os oes angen. Os yw'n debygol o fod yn wag am gyfnod hir, gellir ystyried gosod estyll darluniedig neu fel arall gellir gadael lle arddangos mewn ffenestr at ddibenion oriel neu ar gyfer gosod hysbysebion yn yr ardal arddangos, sy'n annog rhai i beidio â gosod hysbysebion niwsans megis gosod posteri'n anghyfreithlon.



Uchod: Gall caedau rholer solet roi'r argraff fod yr ardal yn ddigroeso ac yn anniogel a all beri i siopwyr osgoi'r lle. Gall caedau rholer solet hefyd ddenu graffiti sy'n cynyddu ymhellach ganfyddiadau negyddol o'r ardal.



Uchod: Mae caedau dull brics yn darparu diogeled wrth ganiatáu i bobl weld i mewn i'r siop, gan wella'r modd yr amgyffredir y stryd a chaniatáu rhai i weld ffenestr siop 24 awr y dydd.

10. Nodweddion Eraill

Byrddau A

10.1 Mae'n bwysig hyrwyddo amgylchedd diogel a chlir i gerddwyr. I'r perwyl hwn, mae'r cyngor yn ystyried y dylid rheoli trwyddedu byrddau hysbysebu cludadwy ar y palmant (priffordd gyhoeddus) yn ofalus. Gall hysbysebion sydd wedi'u lleoli'n wael beryglu cerddwyr. Mae dylunio da yn arbennig o bwysig i bobl â nam ar y golwg a phobl ag anawsterau symudedd a'r rhai sy'n gwthio pramiau, y gallant fod dan anfantais fawr. I helpu ddarparu amgylchedd ddiogel a hygyrch i bawb, mae gan y cyngor bolisi 'Mae Palmentydd ar gyfer Pobl'. Gwellir paragraffiau



10.13-10.15 am manyliol ychwanegol (neu wefan y cyngor am holl fanylion). Mae arweiniad benodol o'r bolisi yma ar rhan byrddau A ar gael yn Atodiad 3 or dogfen yma.

10.2 Bydd angen trwydded ar unrhyw un sy'n bwriadu gosod byrddau hysbysebu cludadwy ar briffordd a gynhelir ar draul y cyhoedd. Mae trwydded ar gyfer codi byrddau hysbysebu cludadwy o dan Ddeddf Priffyrdd 1980 yn ddilys am 12 mis neu'n dod i ben ar 31 Mawrth bob blwyddyn (p'un bynnag fydd gyntaf). Lle cynigir gosod bwrdd hysbysebu cludadwy ar gwrta blaen a gynhelir yn breifat, y mae gan y cyhoedd fynediad cyfyngedig iddo, ni fydd angen trwydded.

Peiriannau ATM

10.3 Lle bwriedir darparu ATM, dylent fod yn rhan annatod o'r dyluniad blaen siop fel na fydd eu cynnwys yn tanseilio cyfanrwydd y siop. Mae hyn yn golygu bod peiriannau ATM yn ganolog o fewn y panel neu'r ffenestr lle cânt eu gosod a dylid eu rhoi hefyd mewn amgylcheddau cyhoeddus prysur lle ceir gwylidwriaeth dda, naturiol. Dylid ystyried cyfleuster y gellir rhoi derbynebaw di-eisiau ynddo fel rhan o'r dyluniad. Dylai lleoliad cyfleusterau eraill fel biniau sigaréts a blychau cadw arian gael eu hystyried hefyd fel rhan o'r dyluniad cyffredinol.

Cysgodlenni a Chanopiâu

10.4 Defnyddir cysgodlenni a chanopiâu i gysgodi siopwyr a nwyddau ar y tu mewn a thu allan rhag y tywydd. Gallant fod yn ychwanegiad atyniadol i'r blaen siop a'r strydlun ehangach o'u hystyried fel rhan annatod o'r dyluniad blaen siop.

10.5 Dylai cysgodlenni a chanopiâu weddu i gymeriad yr adeilad ac ni ddylent guddio nodweddion pensaernïol.

10.6 Y math mwyaf addas o ganopi yw'r math cynfas syth y gellir ei dynnu yn ei ôl. Llywionen o gynfas â phara ynddo yw hon, y gellir ei thynnu'n ôl yn llawn i flwch cilfachog ac sydd felly'n rhan annatod o'r wynebfwrdd. Dylai'r gysgodlen/canopi fod yr un lled â'r wynebfwrdd a dylai'r blwch cysgodlen gael ei osod yn wastad â'r wynebfwrdd neu y tu ôl iddo. Fel arfer, ni fydd angen caniatâd cynllunio er mwyn gosod cysgodlen o'r fath oni bai ei bod yn cael ei rhoi ar adeilad rhestredig. Er hynny, bydd angen cais am caniatad hysbyseb os yw'n bwriad gynnwys logo neu arwyddion arnynt.



Uchod Blaen siop gyda'r cysgodlenni wedi'u tynnu'n ôl



Uchod Blaen siop gyda'r cysgodlenni ar agor

10. Nodweddion Eraill

10.7 Mae canopiâu sefydlog, Iseldiraidd neu blyg yn llai tebygol o gael eu hystyried fel ychwanegiadau priodol i flaenau siopau gan eu bod fel arfer yn llai goramlwg yn weledol oherwydd diffyg blwch storio neu gynnal. Felly, mae'r mathau hyn yn tueddu i greu annibendod yn y strydlun yn ogystal â chuddio manylion pensaernïol yr adeiladau lle maent wedi'u gosod.

10.8 Mae'n ofynnol yn ôl rheoliadau priffyrdd y dylai'r holl gysgodlenni a chanopiâu ddarparu ardal clir ar gyfer symudiad i osgoi achosi rhwystr at y palmant a'r priffyrdd. Yn ychwanegol, dylai ystyriaeth ofalus cael ei rhoi i gwrthdrawiad olygol o'r fath nodweddau, ynglun ac agweddau technegol eu gysylltu ac amodau'r tywydd, ac yn y blaen.

10.9 Bydd gofyn i gynigion fodloni'r meini prawf canlynol:

- a) Mae angen i ymyl allanol y gysgodlen/canopi fod o leiaf 0.5m i ffwrdd o'r llinell balmant;
- b) Ni ddylai uchder y gysgodlen/canopi fod yn llai na 2.75m uwchben lefel y palmant i sicrhau na rwystrir symudiad cerddwyr;
- c) Mae'n bwysig bod dyluniad y gysgodlen/canopi yn parchu cymeriad yr adeilad a bod maint, cymesuredd, safle, lliw a siâp y gysgodlen/canopi yn ategu'r hyn sydd gan y siop.
- ch) Dylai cysgodlenni ôl-dynadwy dynnu yn eu hôl yn llawn i mewn i'r wynebfwrdd. Dylai cysgodlenni gael eu storio'n gynnil mewn blwch ac ni ddylent guddio'r blaen siop neu nodweddion pensaernïol eraill.
- d) Ni chaniateir defnyddio canopiâu nad ydynt yn ôl-dynadwy mewn ardaloedd cadwraeth ac ar asedau treftadaeth;
- dd) Yng nghanol y ddinas, gall canopiâu sefydlog gwydrog fod yn briodol er mwyn cysgodi pobl rhag tywydd garw.

Seddi awyr agored ac arddangosfeydd sy'n gorlifo i'r stryd

10.10 Mae llawer o siopau, yn enwedig caffis, bwytai, siopau ffrwythau a llysiâu neu siopau nwyddau haearn yn defnyddio ardal o flaen y siop ar gyfer byrddau a chadeiriau neu i arddangos nwyddau sydd ar werth. Efallai bydd angen caniatâd cynllunio ar gyfer ardaloedd awyr agored a dylid ceisio cyngor gan yr Adran Gynllunio. Dylid ceisio osgoi creu rhwystr a chaniatáu mynediad i bob defnyddiwr. Efallai bydd angen trwydded gan yr Awdurdod Priffyrdd. Cysylltwch â'r Adran Priffyrdd i gael mwy o eglurhad am hyn.



Uchod: Gall seddi yn yr awyr agored ychwanegu gweithgarwch a bywiogrwydd at y stryd sy'n helpu i ddenu pobl i strydoedd a busnesau.



Uchod: Gall canopi ôl-dynadwy hefyd helpu i roi cysgod rhag y tywydd a chaniatáu i'r lle gael ei ddefnyddio am gyfnodau hwy.



Uchod: Gall rhai siopau ddefnyddio'r lle sydd o'u blaen fel ardal arddangos ychwanegol ar yr amod eu bod wedi'u llunio'n dda. Ni ddylai'r ardal hon gael ei defnyddio ar gyfer arwyddion ychwanegol.

10. Nodweddion Eraill

10.11 Rhaid i eiddo sydd am ddefnyddio manau cyhoeddus ar gyfer byrddau a chadeiriau neu i arddangos nwyddau i'w gwerthu sicrhau y rheolir gwastraff ac ailgylchu fel nad yw'n arwain at greu sbwriel ar y stryd. Mae gan fusnesau ddyletswydd gofal i gael gwared ar wastraff yn gywir. Am fwy o wybodaeth, cysylltwch â'r adran Rheoli Gwastraff.

10.12 Mewn safleoedd addas, all ddefnyddio basgedi hongian i ychwanegu ddi-ddordeb ac i glasu siopiau. Mewn manau a bwriadir ddefnyddio basgedi, rhaid rhoi ystyriaeth sut i'w uno i fewn i cynlluniadau blaen siop.

10.13 Bydd yn ofynnol i'r holl nodweddion sy'n effeithio ar fannau cyhoeddus gydymffurfio â pholisi 'Mae Palmentydd ar gyfer Pobl' y cyngor. Yng nghyd-destun y polisi hwn, mae palmant yn golygu unrhyw lwybrau traed, troedffyrdd ac wynebau defnydd a rennir palmantog y mae'r awdurdod yn gyfrifol amdanynt.

10.14 Diben y polisi yw pennu safonau cyffredinol i sicrhau bod holl ddefnyddwyr palmentydd yn gallu eu defnyddio'n ddiogel (lle y bo'n ymarferol) yn ogystal â darparu fframwaith, egwyddorion a safonau (sy'n gysylltiedig â deddfwriaeth) a fydd yn llywio'r dyluniad, dulliau rheoli a chynnal a chadw palmentydd.

10.15 Mae gan y polisi sawl egwyddor sy'n gymwys i'r canllaw hwn:

- Defnyddir palmentydd gan amrywiaeth o bobl ag anghenion a gofynion gwahanol y mae'n rhaid eu parchu.
- Bodloni, i'r graddau y bo hynny'n bosib, yr arfer gorau a'r gofynion deddfwriaethol.
- Mae golwg palmant yn rhan annatod o ansawdd a chymeriad lle.
- Ymdrechu i sicrhau y gall pawb ddefnyddio'n palmentydd trwy gael gwared ar unrhyw rwystrau sy'n achosi peryglon a dylunio'r cynllun a dewis y celfi stryd sy'n eu hatal rhag achosi peryglon.

10.16 Y bwriad o trwyddedu arddangosfeydd allanol, seddi a ddulliau arall o fywiogrwydd ar y stryd ydy, felly, i sicrhau ei fod yn bodoli tu fewn i'r ardaloedd sydd a drwydded ac yn peidio achosi rhwystrau o fewn y maes gyhoeddus, a all fod yn neilltuol o beryglus i rhai ddefnyddwyr.



10. Nodweddion Eraill

Siopiau ac adeiladau masnachol gwag

10.17 Os yw'n bwriad i adael siop neu adeilad masnachol yn wag ar diwedd deiliadaeth, dylai perchenogion ystyried gwelliant ar ymddangosiad y stryd trwy defnyddio vinyl gludiog, byrddau hysbysebu neu arddangosfeydd gelf addas. Gall ymddangosiad ansawdd uchel i siop wag hefyd helpu wella atyniad yr adeilad at deiliadau fusnes bosib.

10.18 Pan fod adeiladau masnachol gwag yn cael eu ystyried yn neilltuol o niweidiol ar ymddangosiad ardal, gall rheini cael 'Rhybudd Tir Anhrefnus' ei gwasanaethu arnynt dan Adran 215 y Ddeddf Cynllunio Tref a Gwlad 1990.

10.19 Gall rhybudd fel hyn cael eu wasanaethu ar berchennog neu ddeiliad unrhyw dir neu adeilad breifat sydd mewn cyflwr anhrefnus afresymol a sydd, ym marn y Cyngor, yn cael effaith groes ar mwyrder yr ardal.

10.20 Bydd y Rhybudd yn rhoi manylion ar beth sydd angen eu wneud i gywiro'r sefyllfa o fewn amserlen a rhoddwyd. Mae'n drosedd i beidio cydsynio a'r rhybudd o fewn yr amserlen benodol. Os nad ydy'r anghenion yn cael ei cwblhau o fewn yr amserlen benodol, all berchennog y tir cael ei ddirwyo ac adroddiad droseddol.



Uchaf Chwith: Rhoi ymddangosiad o siop sydd ei ddeiliad gan ddefnyddio vinyl gludiog.

Uchaf Dde: All byrddai hysbysebau gelf eu ddefnyddio i rhoi orchudd beiddgar i adeiladau mwyaf adfeilio.

11. Arian Grant

11.1 Cysylltwch â thîm Datblygu Strategaeth (Adfywio) Dinas a Sir Abertawe ar (01792) 637266 i gael gwybodaeth am gynlluniau arian grant cyfredol y gallant fod yn gymwys i dalu rhywfaint o gostau'r gwaith gwella. Mae arian grant yn amodol ar rai amodau a gall fod angen sicrhau hyn cyn cyflwyno unrhyw gais cynllunio. Felly, fe'ch cynghorir i gysylltu â'r tîm cyn y cam hwn.

Enghreifftiau o Welliannau i Flaenau Siopau a Ariannwyd drwy Grant

53—54 Stryd y Gwynt



Cyn



Ar ôl

11. Arian Grant

53—54 Stryd y Gwynt



Cyn



Ar ôl



11. Arian Grant

68 Y Stryd Fawr



Cyn



Ar ôl

71 Y Stryd Fawr



Cyn



Ar ôl

11. Arian Grant



Cysylltiadau Defnyddiol Eraill:

- Llywodraeth Cymru:
 - Gwybodaeth Fusnes — business.wales.gov.uk
 - Grantiau Busnes — gov.wales/funding/grants/business/?lang=cy
- Business in Focus — www.businessinfocus.co.uk
- Centre for Business — www.centreforbusiness.co.uk
- Landsker Business Solutions — landsker.co.uk

12. Y Cyd-destun Polisi Cynllunio

12.1 Mae'r adran hon yn amlinellu'r fframwaith cenedlaethol a lleol sy'n berthnasol i geisiadau blaenau siopau.

Polisi Cenedlaethol

Polisi Cynllunio Cymru (2014)

12.2 Mae Polisi Cynllunio Cymru (PCC) yn nodi bod golwg a maint y cynigion datblygu yn ogystal â'u perthynas â'r cyd-destun lleol yn ystyriaethau cynllunio pwysig ac y dylai Awdurdodau Cynllunio Lleol wrthod dyluniadau gwael ac anghyd-destunol. (Paragraff 4.11.9)

12.3 Aiff y canllaw ymlaen i ddweud, mewn ardaloedd a gydnabyddir am eu tirwedd, eu treflun neu eu gwerth hanesyddol megis Ardaloedd o Harddwch Naturiol Eithriadol (e.e. AoHNE Gŵyr) ac ardaloedd cadwraeth, yn ogystal â mewn ardaloedd â chymeriad unigryw a sefydledig, gall fod yn briodol hyrwyddo neu atgyfnerthu hynodrwydd lleol. Mewn ardaloedd o'r fath, bydd effaith datblygiad ar gymeriad, maint a lleoliad presennol y datblygiad newydd a defnyddio deunyddiau adeiladu priodol yn arbennig o bwysig. (Paragraff 4.11.10)

12.4 Dylid ystyried materion hygrychedd i bawb yn gynnar yn y broses. (Paragraff 4.11.11)

12.5 Mae Awdurdodau lleol dan rwymedigaeth gyfreithiol i ystyried yr angen i atal a lleihau troseddu ac anhrefn ym mhob penderfyniad a wneir ganddynt. (Paragraff 4.11.12)

12.6 Mewn canolfannau sydd eisoes yn bod, gall adfer adeiladau gwag sy'n werth eu cadw eu gwneud yn addas i'w haildefnyddio am amrywiaeth o ddibenion manwerthu, masnachol, diwylliannol neu breswyl. (Paragraff 10.2.5)

12.7 Dylai polisiâu a chanllawiau cynllunio atodol gefnogi rheoli canol trefi a, lle y bo'n briodol, ganolfannau llai. Gall rheolaeth o'r fath sy'n cynnwys gwella a hybu fod yn ffactor pwysig wrth gyflawni bywiogrwydd, atyniad a dichonoldeb canol trefi a phentrefi a chanolfannau ardal a lleol. (Paragraff 10.2.8)

Nodyn Cyngor Technegol 7: Rheoli Hysbysebion Awyr Agored (1996)

12.8 Dylai dylunwyr fod yn barod i gyfaddawdu ar faterion dylunio corfforaethol lle mae'n anaddas mewn ardal arbennig, ond ni ddylid gwrthod dyluniadau corfforaethol am nad yw awdurdod cynllunio lleol yn hoffi'r dyluniad. (Paragraff 5)

12.9 Lle dynodir ardal fel ardal gadwraeth "...dylid rhoi sylw arbennig i fuddioldeb cadw neu wella cymeriad neu olwg yr ardal honno' wrth arfer unrhyw un o ddarpariaethau'r deddfau cynllunio. Mae hyn yn cynnwys rheoli hysbysebion awyr agored. (Paragraff 16)

Nodyn Cyngor Technegol 12: Dylunio (2014)

12.10 Mewn sawl achos, bydd gwerthuso'r cyd-destun lleol yn amlygu patrymau datblygiad neu dirwedd arbennig a'r bwriad yma fydd cynnal cymeriad. Mae gwerthuso yr un mor bwysig mewn ardaloedd lle mae patrymau datblygiad wedi peidio ag ymateb i gyd-destun yn y gorffennol. Yn yr ardaloedd hyn, dylai gwerthusiad anelu at atebion sy'n troi'r duedd o chwith. (Paragraff 4.5)

12. Y Cyd-destun Polisi Cynllunio

12.11 Mae allweddol y gellir mynegi unigolaeth ynddo yw dylunio arwyddion a hysbysebion. Mae i ba raddau y mae arwyddion yn briodol i'w cyd-destun yn ystyriaeth hollbwysig. Drwy ddylunio medrus, mae'n bosib addasu arwyddion cwmni safonol i barchu cyd-destun sensitif heb golli delwedd gorfforaethol, a dylid annog yr arfer hwn. Lle bydd angen ymagwedd sensitif neu draddodiadol at ddylunio arwyddion mewn ardaloedd hanesyddol, mewn mannau eraill, gall arwyddion creadigol, sydd wedi'u goleuo'n briodol, gyfrannu at fywiogrwydd a diddordeb gweledol canol trefi. . . Fodd bynnag, dylid gofalu i osgoi gormodedd o arwyddion a allai arwain at annibendod a dryswch yn y strydlun. (Paragraff 5.16.1)

12.12 Mewn sawl achos, bydd gwerthuso'r cyd-destun lleol yn amlygu patrymau datblygiad neu dirwedd arbennig, a'r bwriad yma fydd cynnal cymeriad. Mae gwerthuso yr un mor bwysig mewn ardaloedd lle mae patrymau datblygiad wedi peidio ag ymateb i gyd-destun yn y gorffennol. Yn yr ardaloedd hyn, dylai gwerthusiad anelu at atebion sy'n troi'r duedd o chwith. (Paragraff 4.5)

Polisi Lleol

12.13 Mae Cynllun Datblygu Unedol (CDU) Dinas a Sir Abertawe yn nodi'r cyd-destun polisi sy'n cyfeirio'r holl benderfyniadau cynllunio.

12.14 Y polisiau canlynol yw'r rhai sy'n berthnasol i gynigion blaenau siopau. Y rhain sy'n ffurfio'r cyd-destun polisi ar gyfer datblygiadau o'r math hwn, ac maent yn arwyddocaol wrth benderfynu ar y cynigion hyn. Isod ceir crynodeb byr o'r polisiau mwyaf perthnasol. Ar gyfer geiriad llawn y polisiau hyn, gweler y CDU.

Mae **EV1** yn nodi amcanion dylunio da.

Mae **EV3** yn nodi'r gofyniad ar gyfer datblygiadau hygyrch.

Mae **EV4** yn nodi'r gofynion dylunio ar gyfer datblygiadau sy'n effeithio ar fannau cyhoeddus.

Mae **EV9** yn nodi'r safon ddylunio mewn ardaloedd cadwraeth a'r gofynion ar gyfer cadw neu wella'r ardaloedd hyn.

Mae **EV13** yn nodi'r gofynion dylunio ar gyfer blaenau siopau.

Mae **EV14** yn nodi'r gofynion dylunio ar gyfer arwyddion.

Mae **EC4** yn nodi'r meini prawf ar gyfer cynigion datblygiadau manwerthu newydd.

Mae **EC5** yn nodi'r gofynion ar gyfer cynigion mewn Canolfannau Siopa Ardal.

Mae **CC2** yn nodi'r meini prawf ar gyfer y cynigion datblygiadau manwerthu newydd yng nghraidd manwerthu canol y ddinas.

Canllawiau Cynllunio Atodol

12.15 Mae'r ddogfen Canllawiau Cynllunio Atodol (CCA) hon yn cynnwys gwybodaeth benodol am gynigion masnachol a blaenau siopau. Dylid ei darllen hefyd ar y cyd â dogfennau CCA eraill a fabwysiadwyd ar gyfer y sir megis:

- Cynllunio ar gyfer Diogelwch Cymunedol
- Canolfannau Ardal, Canolfannau Lleol a Chyfleusterau Cymunedol
- CCA yr Adolygiad Ardaloedd Cadwraeth sy'n dod i'r amlwg — y Mwmbwls, Treforys, Uplands

12.16 Mae hefyd CCA blaenau siopau yn bodoli sydd bellach 20 mlynedd ar ei hôl hi. Y bwriad yw y bydd y ddogfen CCA blaenau siopau yn disodli hyn yn y pen draw.

13. Cyflwyno'r Cais Cynllunio

Rhestr Wirio Dylunio

Y Strydlun Presennol:

A yw perthynas y dyluniad arfaethedig wedi ystyried gweddill yr adeilad yn ogystal â'r rhai sydd drws nesaf iddo? A yw'r dyluniad wedi ystyried cymeriad cyffredinol yr amgylchedd uniongyrchol?

Gweddlluniau Adeiladau:

A yw maint a dyluniad unrhyw flaen siop yn gymesur â ffasâd yr adeilad? A yw'r lloriau uwch a'r blaen siop yn ategu ei gilydd i greu un tu blaen cydnaws i'r adeilad?

Dyluniad blaen siop:

A oes unrhyw elfennau blaen siop hanesyddol y gellir eu cadw a'u hadfer? A oes unrhyw ffotograffau hanesyddol sy'n rhoi cliwiau am ddyluniad gwreiddiol y blaen siop? A yw'r deunyddiau dylunio a'r nodweddion a ddefnyddir yn y cynllun o ansawdd uchel? A ydynt yn ymateb i gyd-destun hanesyddol y blaen siop?

Arwyddion:

A yw'r arddull graffeg, yr hysbysebu a'r goleuadau'n briodol i weddill y blaen siop, yr adeilad a'r strydlun? A yw'n cynnwys y Gymraeg?

Canopiâu a Chysgodlenni:

A yw'r rhain wedi'u hystyried yn nyluniad cyffredinol y blaen siop a'r adeilad yn ei gyfanrwydd? A ydynt yn briodol i'r hyn y defnyddir yr adeilad ar ei gyfer?

Diogeled:

A yw'r dyfeisiau diogeled yn cuddio unrhyw nodweddion pensaernïol ar yr adeilad neu'n cael effaith weledol negyddol? A ystyriwyd defnyddio rhwyllau diogeled llithro mewnol?

Mynediad:

A yw'r dyluniad yn caniatáu mynediad i bawb, gan gynnwys pobl ag anableddau, yn unol â Deddf Cydraddoldeb 2010?

Gofynion Cyflwyno

- **Ffurflen Cais Cynllunio**
- **Y Ffi Gywir**
- **Cynlluniau, gweddlluniau a deunyddiau darluniedig eraill:**
 - Cynllun Lleoliad Safle ar raddfa 1:1250. Dylai hyn ddangos o leiaf ddwy ffordd a enwir yn yr ardal a dau adeilad ag enw/rhif yn y cyffiniau. Dylai'r adeilad sydd yn y cais gael ei ymylu'n glir â llinell goch.
 - Cynllun Bloc ar raddfa 1:200. Dylai hyn ddangos yr adeilad sydd yn y cais mewn perthynas â ffiniau ag adeiladau cyfagos, ffyrdd, llwybrau troed a thir cyffiniol. Dylai'r cynllun gynnwys rhai dimensiynau ysgrifenedig.
 - Gweddlluniau Presennol ac Arfaethedig ar raddfa 1:50. Dylai gweddlluniau ddangos yn glir yr adeilad fel y mae. Dylai gweddlluniau arfaethedig gynnwys deunyddiau ac arddulliau, lliwiau a gosodiadau arfaethedig, ynghyd â gorffeniad arfaethedig ffenestri a drysau. Dylai'r gweddlluniau ddangos perthynas yr adeilad sydd yn y cais ag eiddo cyfagos.

13. Cyflwyno'r Cais Cynllunio

- Cynlluniau llawr presennol ac arfaethedig ar raddfa 1:50. Lle y bo'n berthnasol, bydd angen cynlluniau tra manwl presennol ac arfaethedig. Rhaid i'r rhain ddangos manylion newidiadau i fynediad.
- Cynlluniau manwl a gweddluniau trawstoriadol ar raddfa 1:20. Rhagwelir y bydd angen lluniadau manwl oherwydd natur gymhleth y cynigion; mae hyn yn arbennig o wir lle mae'r adeilad dan sylw'n rhestredig. Dylai cynlluniau a chroestoriadau manwl ddangos drysau a ffenestri newydd a manylion blaenau siopau megis moldinau, gosodiadau, manylion saernïaeth, llythrennu, arwyddion a sut caiff unrhyw nodweddion eu cynnwys.
- Ffotograffau sy'n dangos cyd-destun yr adeilad presennol a'r strydlun ehangach.

• Datganiad Treftadaeth:

Mae hyn yn ofynnol gyda'r holl geisiadau ar gyfer adeiladau rhestredig. Dylai datganiad ysgrifenedig gynnwys amserlen waith, dadansoddiad o arwyddocâd pensaernïaeth, hanes a chymeriad yr adeilad, a chyfiawnhad ar gyfer y gwaith arfaethedig. Dylai'r cyfiawnhad gynnwys effaith y gwaith arfaethedig ar gymeriad arbennig yr adeilad, adeiladau cyfagos a'r lleoliad ehangach.

Atodiadau

1. Hierarchaeth Gwaith Blaenau Siopau - Rhestr Wirio Gryno

Tacluso

Gall hyn fod yn ffordd rad ac effeithiol o wella'ch siop heb yr angen am ganiatâd cynllunio neu gymeradwyaeth rheoliadau adeiladu.

Cofiwch:

- **Sicrhewch fod cyn lleied â phosib o arwyddion** a chadwch arddangosfeydd ffenestr yn syml
- Ewch ati i osgoi weirio hyll a **byddwch yn ofalus wrth leoli nodweddion megis larymau lladron**

Atgyweirio ac Adfer

Mae atgyweirio ac adfer yn aml yn ymwneud â newid rhan allanol y blaen siop ac mae'n debygol y bydd angen caniatâd cynllunio neu gymeradwyaeth rheoliadau adeiladu. Mae ailddefnyddio nodweddion sydd eisoes yn bod hefyd yn ffordd rhad a chynaliadwy o wella'ch siop.

Dylech atgyweirio neu ddisodli unrhyw fanylion blaen siop gwreiddiol ar sail tebyg am debyg. Mae hyn yn arbennig o bwysig lle mae blaen siop yn cyfrannu i gymeriad ardaloedd cadwraeth. Defnyddiwch gofnodion ffotograffig neu hen luniau i helpu i adfer manylion gwreiddiol lle mae'r rhain wedi cael eu colli o'r adeiladau hynny sydd naill ai yn cyfrannu i gymeriad yr ardal gadwraeth neu'n gallu gwneud hynny. Lle nad oes cofnodion gwreiddiol ar gael, defnyddiwch ddyluniadau (e.e. ar gyfer ffenestri, blaenau siopau a deunyddiau) sy'n adlewyrchu cymeriad, manylion a diddordeb adeiladau tebyg o'r un cyfnod ag adeilad y siop.

Cofiwch:

- **Ailddefnyddio nodweddion sydd eisoes yn bod**
- Atgyweirio gan ddefnyddio **deunyddiau** priodol a **lliwiau** cyfliw
- Ystyriwch **fynediad**
- Adleolwch **gaeadau** rholer neu **rwyllau** addas yn fewnol

Adnewyddu

Mae adnewyddu blaenau siopau yn aml yn cynnwys newidiadau sylweddol i flaenau siopau a bydd angen caniatâd cynllunio a chymeradwyaeth rheoliadau adeiladu.

Cofiwch:

- Ddylunio ardal y **ffenstr** i ddod â chymbwysedd a chymesuredd i'r siop
- Defnyddio **deunyddiau a lliwiau priodol**
- Darparu **wynebfyrddau a llythrennu** o faint priodol
- Sicrhau bod **arwyddion bargodol a chrog** wedi'u rhoi yn y man iawn ac nid ydynt yn rhy fawr.
- Osgoi **arwyddion blwch wedi'u goleuo** swmpus
- Dylunio'r **drws a'r ardaloedd mewnol** i ganiatáu mynediad i bawb gan gynnwys defnyddwyr cadair olwyn
- Bydd **is-rannu siop** yn gofyn am ganiatâd cynllunio a chymeradwyaeth rheoliadau adeiladu. Yn y rhan fwyaf o achosion, mae'n debygol y bydd angen blaen siop newydd.
- Cynnwys **cynhalwyr ffenestri** am olwg draddodiadol
- Caniatáu i ffenestr y siop gael ei gweld gyda'r nos, drwy ddefnyddio ffenestri **gwydr diogelwch** o ddewis. Lle caiff **caeadau a rwyllau diogeledd** eu gosod, dylai eu dyluniad fod yn un agored
- Sicrhau bod **canopiâu ac adlenni** yn gweddu i gymeriad yr adeilad
- Sicrhau bod **weirio a nodweddion eraill** megis larymau lladron mewn mannau priodol.

Atodiadau

2. Datganiad Ymgynghori

(i). Setiau Drysau.

Dylid gosod setiau drysau ar unedau manwerthu risg isel sy'n cydymffurfio â'r safon ddiogelwch PAS 24, LPS 1175 SR1 neu gyfwerth. Mewn unedau manwerthu perygl uwch, dylid gosod ffenestri â chyfradd diogelwch uwch e.e. LPS 1175 SR2.

(ii). Diogelwch ffenestri.

Dylai ffenestri sy'n agored i'w difrodi sydd wedi'u gosod mewn unedau manwerthu gydymffurfio â'r safon ddiogelwch PAS 24, LPS 1175 SR1 neu gyfwerth. Mewn unedau manwerthu perygl uwch, dylid gosod ffenestri â chyfradd diogelwch uwch e.e. LPS 1175 SR2.

(iii). Gwydro.

Dylai'r holl wydro hygyrch gynnwys panel o wydr wedi'i laminadu nad yw'n llai na 6.4 mm o drwch. Dylai gwydr fod â thystysgrif BS EN 356: cyfradd 2000 P1A.

O dro i dro pan gaiff paneli gwydr mawr laminedig eu defnyddio ar weddluniau sy'n wynebu'r de, mae achlysuron wedi bod lle mae'r gwydredd wedi methu (hollti) oherwydd diriant thermol. Er y gellid ystyried y byddai defnyddio gwydr gwydn yn ateb syml, nid yw gwydr gwydn arferol yn sicrhau gwydnwch diogelwch. Felly argymhellir y dylai cwarel mewnol y gwydr a ddefnyddir mewn ffenestr ddwbl fod wedi cael ei chaledu drwy'i laminadu.

Mae'r cyfuniad hwn o'r ddwy ddalen o wydr gwydn a'r haenen rhyngddynt yn helpu i atal rhywun rhag torri i mewn a gwrthsefyll diriant thermol.

Dylid gosod gwydredd wedi'i laminadu ym mhob drws a ffenestr allanol mewn mannau poblog e.e. canol trefi neu ddinasoedd. Y rheswm am hyn yw lleihau nifer yr anafiadau a achosir gan wydr wedi torri pan fo digwyddiad.

(iv). Rhwyllau a chaeadau.

Dylai unrhyw rwyllau neu gaeadau diogelwch sy'n cael eu gosod i ddiogelu drysau neu ffenestri fodloni safon diogelwch LPS 1175 SR1 neu gyfwerth. Efallai y bydd angen cyfradd diogelwch uwch ar y mangreoedd mwyaf diamddiffyn.

(v). Golau.

Dylai unrhyw oleuadau a osodir yn y fangre gyd-fynd ag unrhyw offer CCTV sydd wedi'u gosod ar y safle a'u gwella.

Atodiadau

3. Polisi Palmentydd i Bobl – Trwyddedu ar Balmentydd (Arwyddion/Byrddau A)

HYSBYSFYRDDAU FFRÂM A A BYRDDAU ARDDANGOS MANWERTHU/MASNACHU

Mae hefyd yn bwysig cofio bod yr adran hon yn cyfeirio at fframiau A neu hysbysfyRDDau ger priffyrdd a gynhelir yn gyhoeddus yn unig, nid fframiau A neu hysbysfyRDDau sy'n cael eu gosod neu eu storio ar dir preifat neu flaengyrtiau.

Nid oes angen caniatâd cynllunio ar gyfer defnyddio neu osod fframiau A neu hysbysfyRDDau ar gyfer hysbysebu neu fwrdd arddangos manwerthu a masnachu. Adeileddau symudadwy yw'r rhain nad ydynt yn gorfod cydymffurfio â rheoliadau cynllunio.

Ni chaniateir gosod fframiau A neu hysbysfyRDDau ar briffyrdd mabwysiedig oni bai fod yr Awdurdod Priffyrdd wedi rhoi trwydded neu ganiatâd.

Mae trwydded i osod hysbysfwrdd neu fwrdd arddangos manwerthu/masnachu a roddir o dan S115E Deddf Priffyrdd 1980 yn ddilys am uchafswm o 12 mis.

Gall y cyngor godi ffioedd trwyddedu blynyddol rhesymol: £50 y flwyddyn ar gyfer arwydd sy'n ymwneud â busnes unigol, £100 y flwyddyn ar gyfer arwyddion sy'n ymwneud â sawl busnes. Caiff y taliadau eu hadolygu'n flynyddol.

Mae'n rhaid i ymgeisydd atodi copi cyfredol o'i Yswiriant Atebolrwydd Cyhoeddus – o leiaf pum miliwn o bunnoedd - gyda'i gais

Mae'n rhaid i'r ymgeisydd ddigolledu'r cyngor yn erbyn yr holl gamau gweithredu, achosion, hawliadau ac atebolrwydd sy'n deillio o unrhyw anaf neu ddifrod a achosir gan ei ffrâm A neu'i hysbysfwrdd.

Ni ddylid ystyried bod arddangosfeydd nwyddau manwerthu, h.y. papurau newydd a arddangosir mewn rheseli a osodir yn union o flaen adeilad, neu wedi'i osod dros dro arno, sy'n ymwthio i'r briffordd fwy na 125mm o ffasâd y fangre yn rhwystr i'r briffordd, ac felly ni fydd angen trwydded ac ni ddylid cymryd unrhyw gamau gorfodi. Fodd bynnag, ni chaniateir arddangosfa fasnach os bydd yr arddangosiad yn atal mynediad dirwystr i gerddwyr, ac os nad yw'r droedffordd yn ddigon llydan ar gyfer arddangosfa fasnach a 1.8 metr o le pasio dirwystr.

Gall busnes sydd â thrwydded neu ganiatâd i osod ffrâm A neu hysbysfwrdd y tu allan i'w fangre ganiatáu i ran o'r hysbysfwrdd gael ei defnyddio i hyrwyddo neu gyfeirio cwsmeriaid i fangre fusnes sydd dan berchnogaeth ar wahân nad yw yn yr un lleoliad â'r bwrdd. Gall y ddarpariaeth hon fod yn ddefnyddiol lle mae'r busnes arall mewn stryd ochr ac mae'r fangre sydd â thrwydded/caniatâd ger cyffordd y stryd ochr honno a stryd sydd â nifer uwch o gerddwyr.

Mewn rhai lleoliadau, gall arwyddion crog sy'n ymwthio uwchben blaen y siop fod yn ddewis realistig cost-effeithiol amgen lle gallai'r amodau defnydd hyn, neu unrhyw ofyniadau ychwanegol gan y cyngor, atal gosod hysbysfwrdd ffrâm A ar y droedffordd. Argymhellir yn gryf fod y cyngor yn dwyn yr opsiwn hwn i sylw perchnogion busnes os yw'r cyngor o'r farn y gall hyn fod yn ddewis amgen derbynol mewn unrhyw leoliad yn ei ardal.

Atodiadau

AMODAU DEFNYDD

Bydd Dinas a Sir Abertawe'n caniatáu gosod hysbysfyrddau a/neu fyrddau arddangos manwerthu/masnach ar briffordd gyhoeddus ar yr amodau canlynol yn unig:

- Rhaid i leoliad yr hysbysfwrdd neu'r bwrdd arddangos beidio â rhwystro'r gwasanaethau brys rhag mynd heibio, na rhwystro mynediad i'r safle, neu allan ohono, neu i unrhyw fangre gyfagos, gan gynnwys llwybrau dianc rhag tân, neu achosi niwsans neu berygl i bobl sy'n defnyddio'r briffordd neu unrhyw dir neu fangre gyfagos;
- Bydd y cyngor yn rhoi trwydded/caniatâd i fangre ar gyfer un hysbysfwrdd ffrâm A yn unig (oni bai fod gan y fangre fynediad cyhoeddus o fwy nag un stryd; yn yr achos hwnnw, bydd un hysbysfwrdd ffrâm A fesul stryd yn dderbyniol);
- Yn achos mangreoedd amlfeddiannaeth, e.e. arcedau/canolfannau siopa neu leoliadau mewn aleau, mae'r polisi hwn yn darparu ar gyfer gosod un hysbysfwrdd ffrâm A ym mynediad pob stryd gyhoeddus, y gall pob un fod yn fwrdd cyfunol a ddefnyddir i hysbysebu mwy nag un busnes;
- Rhaid bod yr hysbysfwrdd neu'r bwrdd arddangos yn cael ei osod o fewn ffiniau tu blaen y fangre oni bai fod yr ATLI yn ystyried y byddai'n well ei osod ar ddarn arall o dir priffordd;
- Dylid cytuno ar leoliad yr hysbysfwrdd neu'r bwrdd arddangos rhwng perchennog/rheolwr y fangre a'r cyngor;
- Rhaid i hysbysfyrddau a chelfi arddangos gael eu hadeiladu o ddeunyddiau addas a'u cadw mewn cyflwr da a dylai perchennog/rheolwr y safle a'r cyngor fod wedi cytuno ar y math o fwrdd a chelfi arddangos i'w defnyddio, ynghyd â'u ffurf, yn amodol ar yr amodau canlynol:
 - ◊ Ni ddylai hysbysfyrddau fod yn fwy na 0.6 metr o led;
 - ◊ Ni ddylai hysbysfyrddau a byrddau arddangos fod yn fwy nag 1.0 metr o uchder (uchafswm uchder gan gynnwys eitemau arddangos);
 - ◊ Dylai hysbysfyrddau a byrddau arddangos fod yn ddigon sefydlog fel na allant gael eu chwythu drosodd.
- Dylai'r hysbysfwrdd fod yn gadarn ac mewn lliw/o ddyluniad sy'n wahanol i'r ardal o'i gwmpas, heb fod yn rhy flaenllaw o ran ei olwg, er mwyn creu gwrthgyferbyniad i gynorthwyo pobl â nam ar eu golwg;
- Ni chaniateir arwyddion sy'n cylchdroi ar y briffordd.
- Rhaid cynnal isafswm lle pasio o 1.8 metr, heb ei rwystro gan gelfi stryd eraill na choed. Lle mae nifer uchel o gerddwyr, bydd y cyngor rhanbarthol yn asesu lled y lle pasio sy'n angenrheidiol, os ystyrir y bydd lle pasio dirwystr o fwy nag 1.8m yn briodol er mwyn sicrhau diogelwch holl ddefnyddwyr y briffordd;
- Rhaid rhoi ystyriaeth briodol i gyfleusterau priffordd yn yr ardal sy'n union wrth ymyl yr hysbysfwrdd neu'r bwrdd arddangos ffrâm A arfaethedig, e.e. safleoedd bysus, safleoedd taccis neu groesfannau cerddwyr, a fyddant eu hunain yn rhwystro'r droedffordd o bryd i'w gilydd ac, felly, bydd rhaid eu hystyried wrth asesu lle pasio dirwystr;
- Ni ddylai'r hysbysfwrdd neu'r bwrdd arddangos ymwithio i'r briffordd fwy na 0.7 metr o ffasâd y fangre heb ganiatâd penodol y cyngor;
- Ni chaniateir atodi'r hysbysfwrdd neu'r bwrdd arddangos wrth unrhyw gelfi stryd neu rannau eraill o'r briffordd;
- Ni ddylai lleoliad yr hysbysfwrdd neu'r arddangosfa guddio'r gweledd ar gyfer arwyddion ffyrdd i ddefnyddwyr ffyrdd, na rhwystro defnyddwyr y ffordd rhag gweld cyfleusterau croesi i gerddwyr, cyffyrdd, mynedfeydd neu droadau;
- Ni ddylai'r hysbysfwrdd neu'r bwrdd arddangos gael ei osod lle mae'n atal cerddwyr rhag gweld defnyddwyr cerbydau ffordd yn glir;

Atodiadau

- Nodir oriau gweithredu penodol ar y drwydded; fodd bynnag, yn gyffredinol ni fydd y drwydded/caniatâd yn caniatáu gosod yr hysbysfwrdd neu'r bwrdd arddangos ffrâm A yn ei le cyn 07:30 neu ar ôl i'r fangre y mae'n ei hysbysebu orffen masnachu am y dydd, neu pan nad yw'r fangre ar agor am fusnes, neu ar ôl 21:30;
- Ni ddylai'r hysbysfwrdd neu'r bwrdd arddangos gael ei osod yn groes i ddarpariaethau'r drwydded neu amodau'r caniatâd;
- Ni chaniateir i berchennog/reolwr y fangre wneud, neu achosi iddo gael ei wneud, unrhyw hawliad yn erbyn yr ATLL neu'r cyngor os bydd unrhyw eiddo'r perchennog/rheolwr yn mynd ar goll neu'n cael ei ddifrodi mewn unrhyw ffordd, beth bynnag y bo'r achos;
- Rhaid i berchennog/reolwr y safle ddal Yswiriant Atebolrwydd Cyhoeddus Trydydd Parti o bum miliwn o bunnoedd i indemnio'r ATLL a'r cyngor yn erbyn unrhyw hawliad a all godi o ddefnyddio'r hysbysfwrdd neu'r bwrdd arddangos;
- Rhaid symud yr hysbysfwrdd neu'r bwrdd arddangos yn ôl cyfarwyddyd yr ATLL neu'r cyngor dosbarth at ddiben:
 1. Gwaith i'r briffordd, neu oddi dani neu drosti, mewn perthynas â gwaith ar dir, neu oddi dano neu drosto sy'n gyfagos ato, yn ôl gofyniad yr ATLL, y cyngor neu unrhyw ymgwymerwr statudol,
 2. Mynediad angenrheidiol i wasanaethau brys, neu
 3. Unrhyw achos rhesymol arall.
- Os yw trwydded wedi cael ei rhoi, ni ddylai deiliad y drwydded arddangos yr hysbysfwrdd neu'r bwrdd arddangos ar ôl i'r drwydded ddod i ben neu os caiff ei diddymu cyn hynny;
- Ymdrinnir â phob cais am hysbysfwrdd ar sail teilyngdod.
- Caiff y ffi cyflwyno cais am hysbysfwrdd ei had-dalu os nad yw'r cais i osod hysbysfwrdd ar y briffordd yn llwyddiannus.

Yn ogystal â chydymffurfio â'r amodau defnydd a nodir uchod ac unrhyw amodau ychwanegol sy'n ofynnol gan y cyngor, os ystyrir bod bwrdd ffrâm A neu fwrdd arddangos manwerthu/masnachu'n achosi rhwystr neu niwsans i ddefnyddwyr y briffordd, mae Dinas a Sir Abertawe'n cadw'r hawl i orfodi darpariaethau Deddf Priffyrdd 1980 i symud yr eitemau dan sylw.

Atodiadau

4. Datganiad Ymgynghori

Ar 3 Medi 2015 cyflwynwyd y Canllaw Dylunio Blaenau Siopau a Thu Blaenau Masnachol drafft i'r Pwyllgor Cynllunio. Penderfynodd yr aelodau gymeradwyo'r ddogfen ddrafft i'w rhoi i'r cyhoedd a'r rhanddeiliaid ymgynghori yn ei chylch.

Roedd y Canllaw Dylunio Blaenau Siopau a Thu Blaenau Masnachol drafft yn destun ymgynghoriad 6 wythnos a gynhaliwyd rhwng 22 Awst 2016 tan 3 Hydref 2016.

Defnyddiwyd y dulliau ymgynghori canlynol:

- Anfonwyd e-byst i hysbysu am yr ymgynghoriad ynghylch y ddogfen ddrafft at gynghorwyr, cynghorau cymuned a chyrff ymgynghori penodol a lleol;
- Sefydlwyd gwedudalen benodol i esbonio'r ymgynghoriad a galluogi lawrlwytho'r ddogfen electronig ar ffurf PDF;
- Anfonwyd posteri dwyieithog i bob llyfrgell i'w harddangos;
- Darparwyd taflen ddwyieithog hefyd a oedd yn crynhoi'r arweiniad i ddwy ochr o bapur A3;
- Rhyddhawyd datganiad i'r wasg a oedd wedi'i gynnwys ar wefan y South Wales Evening Post ar 22 Awst 2016;
- Cafodd yr ymgynghoriad ei gynnwys yn adran 'Dweud eich Dweud' tudalen hafan gwefan y cyngor;
- Lluniwyd fersiwn hygyrch o'r ddogfen (fersiwn destun yn unig gyda disgrifiadau ysgrifenedig o ffotograffau a graffeg i bobl sydd â nam ar y golwg) ar y cyd â'r Grŵp Cydgysylltu Anabledau a SAFE ac fe'i darparwyd ar gyfer pobl â nam ar y golwg ar y wefan.

4.4 Cynigiwyd rhoi cyflwyniad i ddylunwyr, datblygwyr, asiantiaid, cymdeithasau tai a'r Grŵp Cydgysylltu Anabledau i gyhoeddi'r canllaw drafft a chael adborth. Fodd bynnag, cafodd hwn ei ganslo oherwydd prinder yr ymatebion cadw lle.

4.5 Yn gyffredinol, derbyniwyd sylwadau gan 15 ymatebwr unigol. Roedd yr ymatebwyr hyn yn cynrychioli amrywiaeth eang o sefydliadau a diddordebau gan gynnwys asiantiaid cynllunio, cynrychiolwyr mynediad, ymgynghoreion allanol ac aelodau'r cyhoedd. Ceir rhestr lawn yr ymatebwyr yn Atodiad A. Dyma grynodeb o'r sylwadau perthnasol a dderbyniwyd:

- Angen cynnwys gwybodaeth am rwystrau ar balmentydd a chyfeirio'n fwy at bolisi 'Palmentydd i Bobl' Abertawe;
- Awgrym i gynnwys gwybodaeth am fynedfeydd i wella golwg blaenau siopau gwag;
- Yr angen i gynnwys gwybodaeth am raddiad diogelwch cydrannau blaenau siop amrywiol (drysau, ffenestri, gwydro, goleuo, rhwyllau a chaeadau);
- Awgrym i ganiatáu i gaeadau rholer solid presennol gael eu paentio gan artistiaid;
- Awgrym i ddarparu basgedi crog er mwyn gwella manau cyhoeddus.

4.6 Mae'r holl sylwadau uchod wedi'u cynnwys yn y ddogfen fel ychwanegiadau priodol at y testun.

