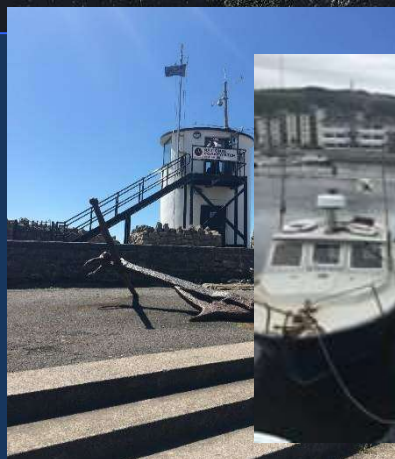


Cronfa Pysgodfeydd Ewrop 2014 – 2020

Strategaeth Datblygu Lleol Pysgodfeydd Bae Abertawe



Grŵp Gweithredu Lleol Pysgodfeydd Bae Abertawe

TŪM CYFLWYNO PARTNERIAETH DATBLYGU GWLEDIG ABERTAWE

CYNNWYS

ADRAN 1 - CYDWEDDIAD STRATEGOL

1.1	CYDWEDDU Â'R SDLI	4
1.2	Disgrifiad o Gydweddu ac Integreiddio Strategol.....	7
1.3	Materion a Themâu Allweddol y bydd y strategaeth yn mynd i'r afael â hwy.....	7
1.4	Cyd-destun Strategol a Pholisi	9
1.5	Strategaethau Lleol.....	9
1.6	Strategaethau Rhanbarthol	13
1.7	Strategaethau Llywodraeth Cymru	14
1.8	Rhaglenni a Ffrydiau Cyllido Ewropeaidd eraill	15

ADRAN 2 - ARIANNOL A CHYDYMFFURFIO

2.1	Rheolaeth a Gweinyddiaeth	16
2.2	Strategaethau Lleol	16
2.3	Cylch Gorchwyl a Dyletswyddau'r Grŵp Gweithredu Lleol	18
2.4	Cyffredinol	19
2.5	Aelodaeth	19
2.6	Datganiadau o Fudd	20
2.7	Llofnodi Telerau'r Cytundeb Ariannu a Chydymffurfio â Hwyl	20
2.8	Cyflwyno a Rheoli Cyffredinol	20
2.9	Rheolaidd-dra a Phriodoldeb	21
2.10	Rhestr o Asedau	21
2.11	Asedau a Ddelir	21
2.12	Asedau	21
2.13	Ethol Cadeirydd ac Is-gadeirydd	21
2.14	Cyfarfodydd GGLIPBA	21
2.13	Arfarnu, Cymeradwyo a Monitro Prosiectau	22
2.14	Meini Prawf Asesu Prosiectau	23

ADRAN 3 - CYFLWYNO

3.1	Disgrifiad o'r strategaeth a'r amcanion	26
3.2	Rhwydweithio	31
3.3	Disgrifiad o Nodweddion Arloesol	32
3.4	Cynllun Gweithredu sy'n dangos sut cyflawnir yr amcanion	33

3.5	Mentrau Cyfathrebu a Chyhoedduswydd	33
3.6	Dulliau Cynnwys	33
3.7	Rhoi Cyhoedduswydd i Ganlyniadau ac Effaith y Strategaeth	Error!
	Bookmark not defined.	
3.8	Rhaeadru Arfer Gorau	34
3.9	Cydnabod Cefnogaeth gan yr Undeb Ewropeaidd	34
3.10	Cyhoedduswydd Blynyddol ar gyfer Diwrnod Ewrop ar 9 Mai	34
3.11	Cynyddu Ymwybyddiaeth ar gyfer Cyfranogwyr/Mentrau	34
3.12	Cysylltu â Llywodraeth Cymru	

ADRAN 4 - RHEOLI PROSIECTAU

4.1	Rheolaeth a Gweinyddiaeth	34
4.2	Gweinyddiaeth a Gweithgarwch y GGLIP (25%)	35
4.3	Cyflwyno'r GGLIP a'i Roi ar Waith (75%)	35
4.4	Sgiliau a Hyfforddiant Staff	36

ADRAN 5 - GWERTH AM ARIAN

5.1	Proffiliau Cyflwyno Ariannol	36
-----	------------------------------	----

ADRAN 6 - DANGOSYDDION A CHANLYNIADAU

6.1	Monitro a Chanlyniadau	38
6.2	Cynllun Gwerthuso	38

ADRAN 7 - ADDASRWYDD YMYRIADAU

7.1	Addasrwydd Ymyriadau	40
7.2	Datblygu a Rhoi'r Strategaeth ar Waith – Cyfraniad Rhanddeiliaid a'r Gymuned	40
7.3	Dadansoddiad SWOT	42
7.4	Sut mae'r SDLI yn cyfrannu at nodau ac amcanion Rhaglen EMFF	43

ADRAN 8 - THEMÂU TRAWSBYNCIOL

8.1	EGWYDDORION LLORWEDDOL (THEMÂU TRAWSBYNCIOL)44
-----	--	---------

ADRAN 9 - CYNALADWYEDD TYMOR HIR

9.1	Cynllun Prif-ffrydio	46
-----	----------------------	----

ADRAN 10 - RHEOLI'R FERSIWN

ADRAN 1 - CYDWEDDIAD STRATEGOL

1.1 CYDWEDDU Â'R SDLL

Mae'r adran hon yn esbonio sut mae'r SDLI yn cyd-fynd â'r nodau a'r blaenoriaethau a nodwyd yn Rhaglen Weithredol Cronfa Môr a Physgodfeydd Ewrop (EMFF) ar gyfer gweithgarwch Datblygu Lleol a Arweinir gan y Gymuned (CLLD) a strategaethau, polisiau a rhaglenni cenedlaethol, rhanbarthol ac is-ranbarthol. Mae hefyd yn darparu trosolwg o ardal ddaearyddol arfaethedig GGLIPBA a'i phoblogaeth.

a. Diffiniad o'r Ardal a'r Boblogaeth a gynhwysir yn y Strategaeth

Sefydlwyd Grŵp Gweithredu Lleol Pysgodfeydd Bae Abertawe yn wreiddiol fel partneriaeth leol ym mis Ebrill 2012 mewn ymateb i'r cyfleoedd a agorwyd trwy Flaenoriaeth Undeb 4 Cronfa Pysgodfeydd Ewrop 2007-13. Roedd GGLIP 2007-13 yn gweithredu ar draws ardaloedd awdurdodau lleol Abertawe, Castell-nedd Port Talbot a Phen-y-bont ar Ogwr. Bydd y GGLIP newydd ar gyfer 2014-20 hefyd yn cynnwys Porth Tywyn a bydd yn ceisio adeiladu ar lwyddiant y rhaglen flaenorol, gan elwa o'r rhwydweithiau a'r perthnasoedd a adeiladwyd â'r diwydiant a rhanddeiliaid cymunedol er mwyn ysgogi twf cytbwys a chynaliadwy ar gyfer y diwydiant.

b. Y Weledigaeth

Mae gan GGLIPBA weledigaeth gref ar gyfer Bae Abertawe yn y dyfodol:

'Erbyn 2020, hoffem weld bod diwydiannau pysgota a diwydiannau eraill cysylltiedig yn llwyddiannus, yn gynaliadwy ac yn ddichonadwy yn economaidd, yn ymwybodol o'u treftadaeth ac mewn sefyllfa dda i ateb heriau'r presennol a'r dyfodol.'

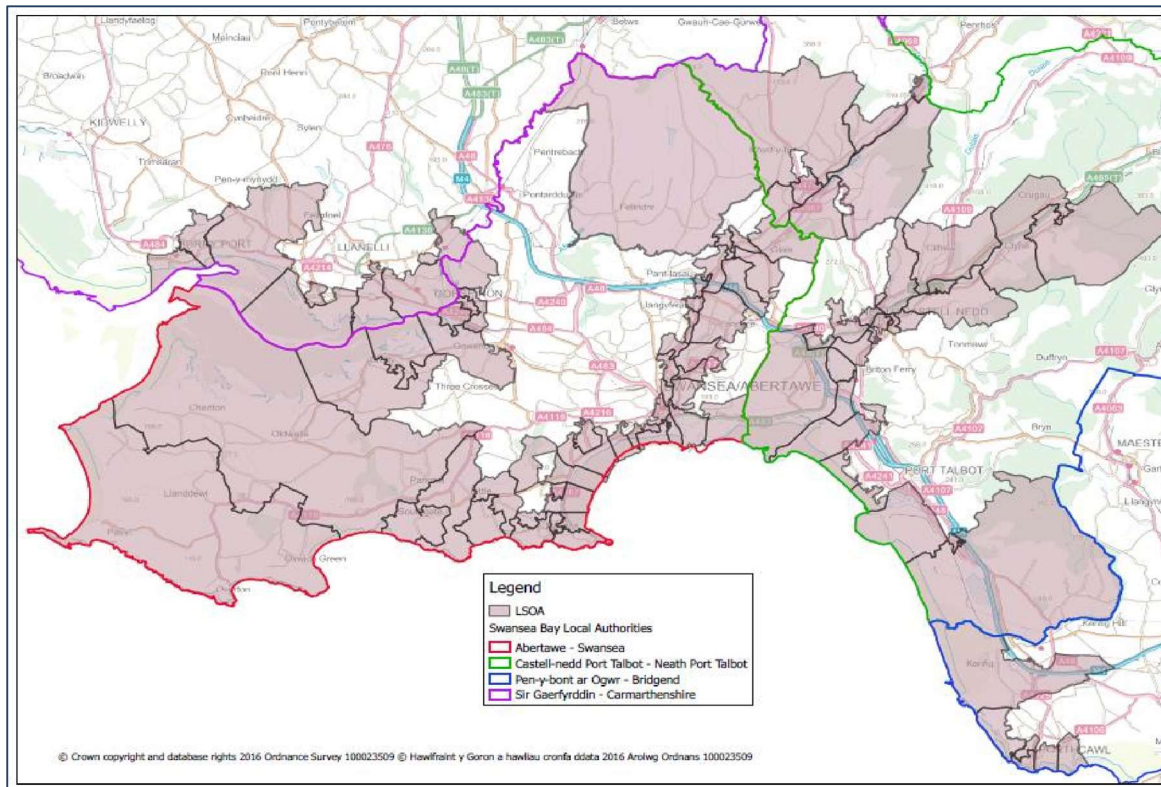
c. Ardal Weithredu

Mae ardal weithredu arfaethedig y GGLIP yn cynnwys awdurdodau lleol dethol ar draws rhanbarth Bae Abertawe lle ceir gweithgareddau morol a dyframaeth, sy'n ymestyn o Harbwr Porthcawl i Borth Tywyn - gweler Atodiad A a B.

ch. Poblogaeth

Maint y boblogaeth yn ardal weithredu GGLIPBA yw 152,300 a ddiweddarwyd yng nghanol 2016, amcangyfrifon gan SYG. Ffynhonnell: amcangyfrifon poblogaeth canol blwyddyn 2016, SYG. © Hawlfraint y Goron 2017.

LLUN 1: ARDAL ARFAETHEDIG Y GGLIP



Roedd Strategaeth Datblygu Lleol Pysgodfeydd Bae Abertawe (SDLI) a ddatblygwyd dan raglen EFF 2007-13 wedi tynnu sylw at faint a phwysigrwydd y diwydiant lleol. Roedd y bysgodfa wystrys yn cyflogi cannoedd o bobl ar ddiwedd y 19eg ganrif a dechrau'r 20fed ganrif, ac yn cynnal 200 o gychod a oedd yn glanio dros 9 miliwn o wystrys a dirywiodd glaniadau pysgod gwlyb o 15,000 o dunelli ym 1930 i 279 o dunelli ym 1970. Roedd y SDLI hefyd yn cydnabod y diffyg o ran yr wybodaeth gyfredol sydd ar gael am y diwydiant lleol a sectorau cysylltiedig a nododd yr angen am fwy o ymchwil.

O ganlyniad i'r bwloch mewn gwybodaeth, comisiynwyd Astudiaeth Ymchwil i Ddiwydiant Pysgota Bae Abertawe gan GGPLI blaenorol Bae Abertawe. Nododd yr adroddiad hwn mai effaith economaidd dybiedig gweithgarwch busnes sy'n gysylltiedig â physgota yn ardal y GGLIP yw tua £4.65 miliwn, gan gefnogi tua 147 o swydd.

Tabl 1: Cyflogaeth fesul Sector

	Cyflogaeth (Amser Llawn a Rhan-amser)
Pysgota masnachol	18
Gwerthwyr pysgod (Manwerthu)	28
Prosesu pysgod a physgod cregyn	46
Siopau pysgota	21
Diwylliant morol	4
Cychod i'w llogi a physgodfeydd dŵr croyw	22
Eraill	8
CYFANSWM	147

Yn ystod 2015, roedd y llynges bysgota fasnachol yn cynnwys 34 o gychod wedi'u cofrestru naill ym Marina Abertawe, Harbwr Porthcawl, Port Talbot neu Fae Oxwich (Data'r Sefydliad Rheoli Morol (MMO)). Fodd bynnag, mae'r nifer a gofrestrir yn ardal Bae Abertawe wedi dirywio 27%, i lawr o gyfanswm o 44 o gychod (Data'r MMO).

Tabl 2: Crynodeb o Ddosbarthiad y Llynges a Thueddiadau 2010 i 2015

	• 10m o hyd		< 10m o hyd	
	2010	2015	2010	2015
Abertawe	1	2	33	25
Porthcawl	0	0	5	2
Port Talbot	0	0	3	3
Bae Oxwich	0	0	3	3
CYFANSWM	1	2	44	32

Glaniodd llynges bysgota fasnachol GGLIP Bae Abertawe 131 o dunelli o bysgod a physgod cregyn gwerth £284,901 yn 2013, o'i gymharu â 257 o dunelli gwerth £393,013 yn 2009, sy'n cynrychioli gostyngiad o 50% yn y tunelledd a gostyngiad o 27% yng ngwerth y glaniadau dros y pum mlynedd diwethaf.

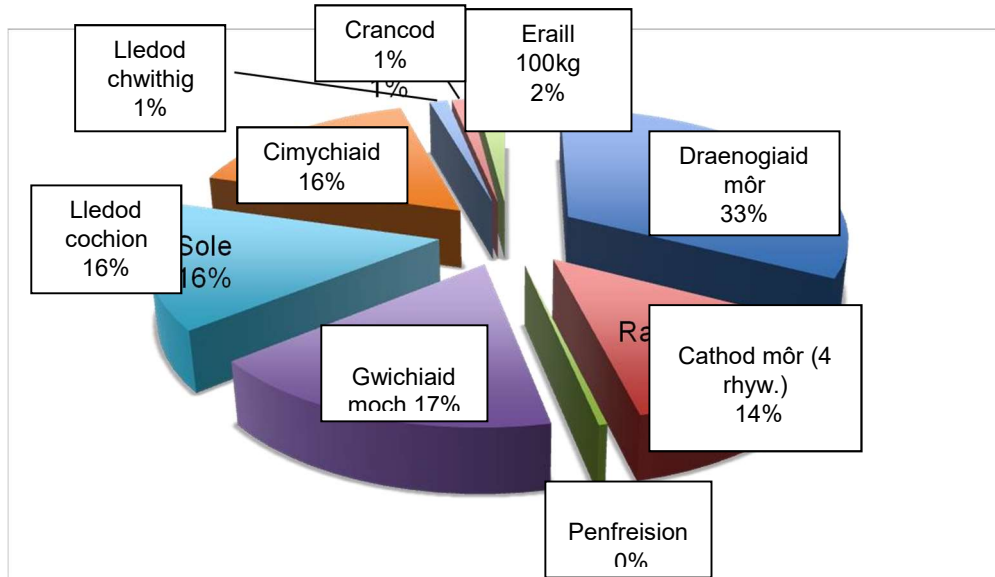
Mae glaniadau yn Abertawe yn cyfrif am 81% o gyfanswm pwysau a 75% o gyfanswm gwerth y glaniadau yn ardal GGLIP Bae Abertawe. Mae glaniadau ym Mhorthcawl yn 18% o gyfanswm pwysau ac yn 25% o gyfanswm gwerth y glaniadau.

Dangosir cyfanswm o 40 rhywogaeth o bysgod a physgod cregyn yn y cofnodion ystadegol; fodd bynnag, o'r rhain, mae'r rhywogaethau sy'n cael eu glanio amlaf yn cyfrif am 90% o bwysau a 95% o werth y glaniadau (Gweler Tabl 3).

Tabl 3: Dadansoddiad o Laniadau (fesul dalffa a gwerth) yn 2009 yn erbyn 2013

Rhywogaeth	2009		2013		Tunelli	Gwerth (£)
	Tunelli	Gwerth (£)	Tunelli	Gwerth (£)	% Newid	% Newid
Draenogiaid môr	12.3	75377	12.9	93044	+5	+23
Cathod Môr*	56.2	90714	28.5	38406	-49	-58
Penfreision	0.5	1220	0.4	1154	-24	-5
Gwichiaid moch	163.2	103601	68.8	49321	-58	-52
Lledod chwithig	2.9	26301	4.9	44024	+72	+67
Cimychiaid	6.9	73281	4.2	45572	-39	-38
Lledod cochion	4.3	8431	2.6	3437	-39	-59
Crancod	2.4	3208	2.6	3403	+6	+6

Dadansoddiad o Gyfanswm Gwerth y Ddalfa fesul Rhywogaeth



Darllenwch Astudiaeth Ymchwil i Ddiwydiant Pysgota Bae Abertawe 2015 i gael mwy o wybodaeth ategol - gweler Atodiad C.

Yn ôl data MMO 2014 ar gyfer y 3 safle glanio allweddol yn ardal arfaethedig GGLIP Bae Abertawe, roedd cychod a gofrestrwyd yng Nghymru wedi glanio cyfanswm o 231 o dunelli rhwng porthladdoedd Porth Tywyn, Abertawe a Phorthcawl yn unig - gweler Atodiad Ch.

1.2 DISGRIFIAD O GYDWEDDU AC INTEGREIDDIO STRATEGOL

Mae'r adran hon yn egluro sut bydd y SDLI yn cyd-fynd â'r nodau ac amcanion a amlinellir ym Mlaenoriaeth Undeb 4 Rhaglen Weithredol EMFF. Bydd hefyd yn amlinellu sut bydd y SDLI yn cyd-fynd â'r nodau a'r amcanion ar gyfer gweithgarwch CLLD a amlinellir yn Adran 5 Rhaglen Weithredol EMFF, yn darparu esboniad o'r cydlynid a'r cysondeb rhwng strategaethau lleol a strategaethau cenedlaethol, rhanbarthol neu is-ranbarthol presennol.

1.3 MATERION A THEMÂU ALLWEDDOL Y BYDD Y STRATEGAETH YN MYND I'R AFAEL Â HWY

O'r canfyddiadau a nodwyd fel rhan o'r Astudiaeth Ymchwil i'r Diwydiant Pysgota yn 2015, a'r adborth o'r ymgynghoriad â rhanddeiliaid ar ddechrau mis Medi 2016, daeth nifer o faterion allweddol i'r amlwg. Mae'r materion allweddol hyn wedi'u grwpio o gwmpas 5 prif thema. Mae'r rhain hefyd yn darparu'r cyd-destun ar gyfer yr amcanion a gytunwyd gan y GGLIP a ddisgrifir yn Adran 3 sy'n cyd-fynd â'r nodau ac amcanion a amlinellir ym Mlaenoriaeth Undeb 4 Rhaglen Weithredol EMFF.

THEMÂU ALLWEDDOL

THEMA 1: YCHWANEGU GWERTH, CREU SWYDDI, DENU POBL IFANC A HYRWYDDO ARLOESDD AR BOB CAM Y GADWYN GYFLENWI PYSGODFEYDD A CHYNNYRCH DYFRAMAETHU

- Amcan 1:** Gwella cysylltiadau â chynhyrchwyr bwyd lleol a chynhyrchwyr eraill.
- Amcan 2:** Creu cysylltiadau gwell ag ysgolion a cholegau i annog pobl ifanc i helpu i ddatblygu'r sector.
- Amcan 3:** Cefnogi cyflwyno prosiectau isadeiledd bach i annog twf cynaliadwy'r diwydiant.
- Amcan 4:** Creu cyfleoedd ar gyfer rhwydweithio, marchnata a hyrwyddo diwydiannau lleol, gan gynnwys cyfleoedd cadwyni cyflenwi.
- Amcan 5:** Darparu cefnogaeth i roi cynnig ar brosesau newydd neu ychwanegu gwerth at gynnyrch i helpu cwmnïau bach yn y diwydiant pysgota i dyfu.

THEMA 2: CEFNOGI GWAITH ARALLGYFEIRIO Y TU MEWN I BYSGODFEYDD MASNACHOL NEU Y TU ALLAN IDDYNT, DARPARU DYSGU GYDOL OES A CHREU SWYDDI MEWN ARDALOEDD PYSGODFEYDD A DYFRAMAETH

- Amcan 6:** Cefnogi busnesau i nodi cyfleoedd arallgyfeirio a dysgu sgiliau newydd yn y sector neu'r tu allan iddo.
- Amcan 7:** Darparu cyfleoedd i ddatblygu'r sector twristiaeth sy'n gysylltiedig â physgodfeydd lleol, gan gynnwys twristiaeth bysgota, eco-dwristiaeth a chyfleusterau i dwristiaid.

THEMA 3: GWELLA ASED AU AMGYLCHEDDOL YR ARDALOEDD PYSGODFEYDD A DYFRAMAETH A MANTEISIO ARNYNT, GAN GYNNWYS GWEITHREDIADAU I LEDDFU NEWID YN YR HINSAWDD.

- Amcan 8:** Nodi a datblygu ffynonellau incwm amgen ar gyfer y diwydiant pysgota megis ynni adnewyddadwy.
- Amcan 9:** Manteisio i'r eithaf ar yr amgylchedd naturiol lleol.
- Amcan 10:** Datblygu agweddau treftadaeth a thwristiaeth yr arfordir mewn ffordd gynaliadwy a chytbwys.

THEMA 4: HYRWYDDO LLES CYMDEITHASOL A THREFTADAETH DDIWYLLIANNOL MEWN ARDALOEDD PYSGODFEYDD A DYFRAMAETH, GAN GYNNWYS PYSGODFEYDD, DYFRAMAETH A THREFTADAETH DDIWYLLIANNOL FOROL

- Amcan 11:** Cefnogaeth ar gyfer hyrwyddo treftadaeth ddiwylliannol, dyframaethu a diddordebau morol.

THEMA 5: DATBLYGU A LLYWODRAETHU ADNODDAU PYSGODFEYDD LLEOL A GWEITHGAREDDAU MOROL YN LLEOL

Amcan 12: Ymgysylltu ymhellach â chymunedau a chynrychiolwyr lleol er mwyn cefnogi a hyrwyddo'r diwydiant lleol.

1.4 CYD-DESTUN STRATEGOL A PHOLISI

Er bydd yr amcanion uchod yn asgwrn cefn i'r Strategaeth Pysgodfeydd, o drafodaethau ag aelodau'r GGLIP drwy gydol 2014 i 2016, roedd hi'n amlwg iawn bod cyfarwyddeb i flaenoriaethu ymyriadau i dyfu a datblygu'r diwydiant pysgota yn y sector yn gyntaf, wrth ganiatáu cyfleoedd arallgyfeirio y tu allan iddo. Yn ail, roedd awydd i gefnogi gweithgareddau addysgol a hyrwyddol i helpu twf tymor hir y sector drwy addysgu pobl ifanc, yn ogystal â hyrwyddo'r cyfleoedd cadwyni cyflenwi sydd ar gael ar hyn o bryd.

Gwnaed llawer o waith gan y GGLIP blaenorol i nodi anghenion datblygu ar gyfer y diwydiant a'r gymuned ehangach drwy gyfarfodydd wyneb yn wyneb â sbectrwm eang o randdeiliaid. Arweiniodd hyn at becyn o gefnogaeth ar gyfer pysgota masnachol, prosesyddion pysgod cregyn, dyframaethu a'r gymuned ehangach.

Mae fersiwn gychwynol yr amcanion strategol ar gyfer y SDLI newydd yn caniatáu cyfle i ddatblygu'r gwaith hwn ymhellach, ond bydd yn destun blaenoriaethu gan y GGLIP newydd unwaith y bydd ymgynghoriad ychwanegol ac adolygiad ffurfiol o'r amcanion cychwynol yn cael eu cynnal ar ddechrau 2017.

1.5 STRATEGAETHAU LLEOL

a. Cynllun Un Abertawe: Cynllun Integredig Sengl

Yn lleol, mae Bwrdd Gwasanaethau Lleol Abertawe wedi nodi gweledigaeth glir yn y "Cynllun Integredig Sengl" (CIS) y bydd Dinas a Sir Abertawe'n lle dymunol i fyw, gweithio ac ymweld â hi sy'n:

- Manteisio i'r eithaf ar y berthynas drawiadol rhwng ei hardaloedd trefol bywiog a'i chefn gwlad a'i harfordir rhagorol
- Cefnogi economi gystadleuol a ffyniannus sy'n gweithredu fel canolbwynt ar gyfer Dinas-ranbarth ehangach Bae Abertawe
- Cynnwys cymunedau cynaliadwy, arbennig, mewn mannau trefol a gwledig, a chanddynt ddigon o lety o safon, isadeiledd ategol, cyfleusterau cymunedol a chyfleoedd hamdden
- Cyrchfan canol dinas ffyniannus sy'n cynnig cyfleusterau siopa ardderchog a chyfleoedd hamdden a busnes ategol, ac yn manteisio i'r eithaf ar ei leoliad ger y glannau
- Dathlu ac yn cadw ei threftadaeth naturiol unigryw a'i hamgylchedd diwylliannol a hanesyddol

Bydd Deddf Llesiant Cenedlaethau'r Dyfodol (Cymru) 2015 yn golygu llawer o newidiadau i waith Bwrdd Gwasanaethau Lleol Abertawe y bydd rhaid i ni baratoi ar eu cyfer trwy 2015-16:

- O 2016, bydd y Bwrdd Gwasanaethau Lleol yn newid i fod yn Fwrdd Gwasanaethau Cyhoeddus Abertawe.
- Erbyn 2018, bydd Cynlluniau Integredig Sengl (megis Cynllun Un Abertawe) yn cael eu disodli gan Gynlluniau Lles.
- Bydd Cynlluniau Lles yn cynnwys amcanion lles a ddefnyddir i gyflawni nodau lles Llywodraeth Cymru.
- Bydd Aseidiadau Anghenion Strategol yn cael eu disodli gan Aseidiadau Lles Lleol.
- Bydd rhaid i gynghorau lleol ddynodi pwyllgor craffu i graffu ar waith y Bwrdd Gwasanaethau Lleol.
- Bydd Gweinidogion Llywodraeth Cymru yn adolygu Cynlluniau Lles ac Aseidiadau Lles Lleol.

Pwysleisir pwysigrwydd gwneud yn fawr o amrywiaeth trefol ac arfordirol y sir, ond mae'r BGLI hefyd yn pwysleisio pwysigrwydd gweithio mewn partneriaeth ac ymagwedd Tîm Abertawe i sicrhau y gwneir y defnydd gorau o adnoddau cyfyngedig. Mae LEADER yn rhan hanfodol o'r broses hon, sy'n darparu'r gallu i weithio yng nghymunedau arfordirol Abertawe ac ar eu traws.

Mae'r CIS hefyd yn nodi'r rôl bwysig y mae Abertawe'n ei chwarae fel y brif ganolfan economaidd yn Ninas-ranbarth Bae Abertawe a sefydlwyd yn ddiweddar yn ne-orllewin Cymru. Ar gyfer y diwydiant pysgota a chymunedau arfordirol, mae LEADER yn elfen hanfodol wrth ddarparu'r gallu i weithio gyda busnesau a chymunedau lleol i'w helpu i greu cysylltiadau â'i gilydd a'r rhanbarth ehangach.

b. Cynlluniau Rheoli Cyrchfannau Bae Abertawe, Sir Gâr, Castell-nedd Port Talbot a Phen-y-bont ar Ogwr

Mae'r amcanion arfaethedig ar gyfer y Strategaeth Pysgodfeydd yn gyson â'r themâu strategol a nodir yn y 'Cynlluniau Rheoli Cyrchfannau' ar gyfer Bae Abertawe, Sir Gâr, Castell-nedd Port Talbot a Phen-y-bont ar Ogwr. Mae Cynllun Datblygu Pysgodfeydd 2007-2013 yn Abertawe'n cael ei gynnwys yn fersiwn gyfredol y cynllun gweithredu sy'n cyd-fynd ag ef, a nodir bod Partneriaeth Datblygu Gwledig Abertawe yn rhan bwysig o helpu i gyflwyno'r camau gweithredu yn y cynllun.

Mae naws y dogfennau hyn yn ymwneud â galluogi ymagweddau gwell at ddatblygu a marchnata'r ardaloedd, gan gynnwys cynifer o randdeiliaid â phosib, ac yn sail i hyn y mae ymwybyddiaeth o ganfyddiadau allanol o'r ardal a sut caiff ei deall. Cefnogwyd amrywiaeth o welliannau gan GGLIP 2007-2013 gan gynnwys cefnogaeth ar gyfer Gŵyl Bwyd y Môr ac Wystrys y Mwmbwls 2014 sydd wedi bod yn nodwedd reolaidd ar y calendr digwyddiadau ac sydd wedi bod yn tyfu mewn poblogrwydd. Daeth y digwyddiad â llawer o ethos y GGLIP a Datblygu Lleol dan Arweiniad y Gymuned ynghyd drwy gynnwys cynrychiolwyr cymunedol i gydlynu a chynnal y digwyddiad sy'n amlygu rhai o agweddau treftadaeth y gymuned arfordirol a hefyd gynnyrch a photensial y diwydiant pysgota presennol.

Drwy gysylltu â chynrychiolwyr twristiaeth a thrwy'r adnoddau sydd ar gael o'r GGLIP, mae potensial i gymunedau a busnesau wneud yn fawr o'r gwelliannau a wnaed hyd yn hyn i annog mwy o ddatblygiadau cynaliadwy o ran y cynnig lleol. Gallent wneud hyn efallai drwy drefnu cyfarfodydd rhwng bwytai, gwestai a physgotwyr lleol sydd bellach yn defnyddio'r cyfleusterau storio oer a gefnogwyd dan GGLIP 2007-13, i brynu'n uniongyrchol a gweini dalfeydd a laniwyd ym Mae Abertawe.

c. Pen-y-bont ar Ogwr – Dyfodol Disglair

Nodir bod cynyddu swyddi a lefelau sgiliau yn ffactorau pwysig ar gyfer dyfodol Pen-y-bont ar Ogwr yn y Strategaeth Gymunedol, ynghyd â'r rhoi'r cyfle i bobl o bob oedran ddod o hyd i gyflogaeth a meddu ar sgiliau sylfaenol a chyflogadwyedd da. Gall Echel 4 Cronfa Pysgodfeydd Ewrop gyfrannu at hyn i raddau bach trwy dargedu hyfforddiant a lleoliadau gwaith yn y diwydiant pysgota lleol. Nodir pwysigrwydd yr amgylchedd naturiol, yn ogystal â datblygu rhwydweithiau bwyd lleol a chysylltiedig sy'n gallu cael effaith gadarnhaol ar adfywio economaidd. Mae'r nodau hyn yn gyson â'r themâu a'r amcanion a amlinellir yn y Strategaeth Pysgodfeydd hon.

ch. Pen-y-bont ar Ogwr – Yn Addas i'r Dyfodol

Mae strategaeth adfywio economaidd Pen-y-bont ar Ogwr hefyd yn gyson ag amcanion y Strategaeth Pysgodfeydd hon o ran ei nodau strategol a'i diben cyffredinol:

- Galluogi cyfoeth a chynyddu menter: cynyddu cynhyrchedd drwy flaenoriaethu twf sectoraidd yn yr economi.
- cynyddu lefelau sgiliau a datblygu agweddau entrepreneuraidd mewn gweithlu gweithredol: codi dyheadau i bobl ifanc werthfawrogi gweithgarwch entrepreneuraidd a ffyrdd iach o fyw; hyrwyddo sgiliau arbenigol
- creu lle gwych i fyw, gweithio, chwarae ac ymweld ag ef: ansawdd bywyd, lleoliad da i wneud busnes, cynigion twristiaeth a hamdden
- Cryfhau ac adnewyddu isadeiledd: adfywio Porthcawl - y glannau a'r ganolfan gymunedol.

d. Cynllun Cymunedol Castell-nedd Port Talbot 2012-2020

Mae ffyniant economaidd yn un o saith llinyn Cynllun Cymunedol Castell-nedd Port Talbot, gyda phwyslais cryf ar yr amrywiaeth o'r mentrau adfywio sydd ar y gweill yn y fwrdeistref sirol, y mae nifer ohonynt yn cyd-fynd ag amcanion y Strategaeth Pysgodfeydd hon, yn benodol gwaith datblygu gwledig ynglŷn â bwyd lleol a marchnadoedd lleol, datblygu menter gymdeithasol a chyfluoedd twristiaeth hygyrch sy'n gysylltiedig ag asedau treftadaeth a naturiol.

dd. Strategaethau Datblygu Lleol Gwledig ar gyfer Abertawe, Castell-nedd Port Talbot, Pen-y-bont ar Ogwr a Sir Gâr

Lluniwyd strategaethau datblygu gwledig yn Abertawe, Castell-nedd Port Talbot a Pen-y-bont ar Ogwr yn 2014 i ymateb i'r cyfleoedd ariannu a ddarparwyd trwy Gynllun Datblygu Gwledig Cymru 2014-2020 a ariannwyd gan Gronfa Amaethyddol Ewrop ar gyfer Datblygu Gwledig a Llywodraeth Cymru. Llunnir y strategaethau o gwmpas y gofynion datblygu gwledig penodol sy'n unigryw i bob ardal. Mae cydberthynas gref rhwng nodau'r strategaethau hyn ac elfen CLLD Cronfa Môr a Physgodfeydd Ewrop, yn enwedig mewn perthynas â chysylltu bwyd lleol â marchnadoedd lleol yn yr ystyr ehangaf, e.e. defnyddio bwyd lleol mewn bwytai o safon, yn ogystal ag ychwanegu at botensial twristiaeth yr ardaloedd hyn. Gan mwyaf, mae'r ardaloedd gwledig yn gyson â'r forlin a'r dyfrffyrdd mewndirol sy'n destun y Strategaeth Pysgodfeydd hon, felly mae croesgyrnrychiolaeth

rhwng grwpiau'r PDG a'r Grŵp Gweithredu'n rhan gynhenid ohoni o'r dechrau, a bydd yn offeryn pwysig wrth ganolbwyntio cyllid Echel 4 lle gall greu'r elw mwyaf.

1.6 STRATEGAETHAU RHANBARTHOL

a. Strategaeth Adfywio Economaidd Dinas-Ranbarth Bae Abertawe 2013-20

Yn rhanbarthol, mae strategaeth adfywio rhanbarthol newydd ei llunio yn sail i Ddinas-ranbarth Bae Abertawe. Mae'n cynnwys pum nod strategol wedi'u cwmpasu gan y rheidrwydd i gau'r bwlch cynhyrchedd â gweddill Cymru a'r DU.

Dyma'r pum nod strategol:

- Twf a chadw busnesau ac arbenigedd busnes
- Medrus ac uchelgeisiol ar gyfer llwyddiant tymor hir
- Mwyafu'r cyfleoedd i greu swyddi i bawb
- Economi wybodaeth ac arloesedd
- Lleuedd unigryw ac isadeileddau cystadleuol.

Defnyddir ymagwedd partneriaeth at roi'r strategaeth ar waith, gyda ffocws ar ddetholiad i brosiectau trawsffurfio mawr er mwyn cyflawni newid fesul cam ym mherfformiad economi de-orllewin Cymru. Arweinir y nod sgiliau gan Bartneriaeth Ddysgu Ranbarthol De-orllewin a Chanolbarth Cymru, i'w lywio gan gynllun cyflawni cynhwysfawr yn seiliedig ar sylfaen dystiolaeth sylweddol newydd ei chasglu i roi cynnig ar newid yn y ffordd y cyflwynir cefnogaeth ar gyfer sgiliau a chyflogaeth drwy gyllid domestig a'r gwerth ychwanegol y gellir ei gael drwy gyllid Ewropeaidd.

Mae'r strategaethau rhanbarthol yn rhai lefel uchel o reidrwydd, felly islaw iddyn nhw a'r Cynllun Integredig Sengl, mae angen parhaus am allu i gynnal gweithgarwch blaengar a rhwydweithio ar draws yr ardaloedd gwledig dynodedig. Mae'n rhaid mynd i'r afael â'r rheidrwydd lefel uchel i gynyddu swyddi, cynyddu nifer y swyddi a'r busnesau gwerth ychwanegol ar bob lefel, gan gynnwys yn lleol.

b. Cynllun Cyflawni Rhanbarthol ar gyfer Cyflogaeth a Sgiliau yn Ne-orllewin a Chanolbarth Cymru

Mae'r Cynllun Cyflawni Rhanbarthol ar gyfer Cyflogaeth a Sgiliau yn Ne-orllewin a Chanolbarth Cymru yn un o dri sy'n cael eu datblygu yng Nghymru ar gais Adran Addysg a Sgiliau Llywodraeth Cymru. Mae'r cynllun yn integreiddio â Chynllun Gweithredu ar gyfer Sgiliau Llywodraeth Cymru, ac mae'n cysylltu ar draws Strategaeth Adfywio Dinas-ranbarth Bae Abertawe, gan ffurfio'r cynllun cyflawni ar gyfer 'Nod Strategol 2' y strategaeth honno.

Mae datblygu'r cynllun hwn wedi darparu cyfle prin i sefydliadau ac unigolion ar bob lefel yng Nghymru drafod anghenion a blaenoriaethau sgiliau a chyflogaeth yn y blynyddoedd i ddod a chytuno arnynt. Mae'r broses yn galluogi'r rhai sy'n rhan o'r gwaith i gael gwell dealltwriaeth o anghenion gwirioneddol a chydnybodedig yn y rhanbarth cyfan, a pha ddarpariaeth fydd ei hangen i helpu'r rhanbarth i ddatblygu. Mae'r cynllun yn cwmpasu'r 6 awdurdod lleol. O ganlyniad, mae cyfle i ddatblygu atebion rhanbarthol a allai ddiwallu anghenion poblogaethau arfordirol llai sy'n agos at ganolfannau trefol mawr fel Abertawe, yn ogystal ag ardaloedd arfordirol mwy yng ngorllewin a chanolbarth Cymru.

Mae enghreifftiau penodol o gyfleoedd i Strategaeth Pysgodfeydd newydd Bae Abertawe ategu'r cynllun yn cynnwys anghenion sgiliau ar gyfer microfentrau. Mae'r materion a

amlygir yn cynnwys natur busnesau bach, ac yn aml mae gan unigolion fynediad cyfyngedig i adnoddau a sgiliau busnesau mwy mewn perthynas â rheolaeth ariannol, marchnata a hyrwyddo a chynllunio busnes. Ar yr un pryd, mae busnesau bach presennol llwyddiannus yn awyddus i rannu eu gwybodaeth a'u harbenigedd ag eraill ac mae angen cyfleoedd i wneud hyn.

1.7 STRATEGAETHAU LLYWODRAETH CYMRU

Mae'r amcanion cenedlaethol hyn yn darparu cefndir cadarn i'r themâu a'r amcanion arfaethedig yn y strategaeth wledig leol hon ar gyfer atebion lleol pwrpasol i lenwi bylchau mewn perthynas ag ymyriadau cenedlaethol a rhanbarthol fel y bo'n briodol. Bydd osgoi dyblygu ymdrech yn hanfodol oherwydd y symiau cymharol fach sydd ar gael ar gyfer LEADER ym Mae Abertawe.

a. Strategaeth Pysgodfeydd Cymru

Mae Strategaeth Pysgodfeydd Cymru, a gyhoeddwyd yn 2008, yn amlinellu'r cyfeiriad bras ar gyfer datblygu'r diwydiant pysgodfeydd yng Nghymru, gan geisio datblygu diwydiant hyfyw wrth ddiogelu'r amgylchedd ar yr un pryd. Amlinellwyd pedwar prif gynllun y strategaeth yn fframwaith yr amgylchedd a fframweithiau cymunedau a chyfathrebu, adeiladu gallu a rheoleiddio. Mae'r strategaeth pysgodfeydd lleol hon yn elfen bwysig o'r cymysgedd o ymagweddau ar draws Cymru gyfan ac mae'n rhoi cyfle i lunio ymagweddau cyflwyno lleol i gyflawni nodau'r strategaeth genedlaethol.

b. Cynllun Gweithredu Strategol Morol a Physgodfeydd Cymru

Roedd Strategaeth Pysgodfeydd Cymru a gyhoeddwyd yn 2008 yn arwydd o'r angen i wella deddfwriaeth ynghylch pysgodfeydd a symudiad tuag at bysgodfeydd mwy cynaliadwy. Mae Is-adran y Môr a Physgodfeydd Llywodraeth Cymru wedi bod yn ei adolygu i sicrhau ei bod yn addas at y diben, ac o ganlyniad, nod y Cynllun Gweithredu Strategol Morol a Physgodfeydd newydd yw diogelu adnoddau amgylcheddol; eu defnyddio fel ysgogydd ar gyfer twf economaidd a helpu i sicrhau bod diwydiant pysgota Cymru'n derbyn y gefnogaeth y mae ei angen arno i dyfu a dod yn fwy cystadleuol. Mae'r nod hwn yn cysylltu'n agos â'r Polisi Pysgodfeydd Cyffredin (PPC) a Chronfa Môr a Physgodfeydd Ewrop (EMFF), ac mae'n cyd-fynd â'r themâu strategol a nodir yn y strategaeth hon.

c. Datganiad Polisi Sgiliau a Chyflogaeth a'r Cynllun Rhoi ar Waith

Roedd cyhoeddi'r datganiad polisi ym mis Chwefror 2014 a'r cynllun rhoi ar waith ym mis Gorffennaf 2014 yn darparu darlun clir o gyfeiriad blaenoriaethau sgiliau a chyflogaeth ar gyfer Llywodraeth Cymru dros yr ychydig flynyddoedd nesaf. Yr hyn sy'n hanfodol i'r ymagwedd yw asio â'r partneriaethau dysgu rhanbarthol, a'r uchelgais i gydlynu cyflwyno sgiliau a chyflogaeth yn lleol, yn rhanbarthol ac yn genedlaethol. Mae cyhoeddi'n rheolaidd ddogfen sylfaen sy'n nodi'r hyn a gaiff ei gyflwyno, ac ar ba lefel, wedi bod yn offeryn defnyddiol er mwyn rhoi cyfeiriad o ran y manau gorau i ddatblygu a chyflwyno gweithgareddau. Felly, caiff mewnbynau eu cyfeirio drwy'r Bartneriaeth Strategol Ranbarthol yn ne-orllewin Cymru fel a fanylwyd uchod i sicrhau yr osgoir dyblygu.

ch. Ynni Cymru: Newid i economi carbon isel

Mae maes ynni adnewyddadwy'n bwnc hynod bwysig yn Abertawe, yn enwedig yn yr ardaloedd gwledig lle mae sawl ffurf wahanol ar gynhyrchu ynni'n cael ei rhoi ar waith neu ei drafod yn yr ardal, megis gosod tyrbinau gwynt. Bydd y GGLIP lleol yn blaenoriaethu'r gweithgareddau a gaiff eu rhoi ar waith a bydd hyn yn parhau drwy sefydlu is-grwpiau.

1.8 RHAGLENNI A FFRYDIAU CYLLIDO EWROPEAIDD ERAILL

a. Cynllun Datblygu Gwledig

Mae cydweddiad strategol da rhwng y cynigion a geir yn Strategaeth Datblygu Gwledig 2014-2020 a Strategaeth Datblygu Lleol Pysgodfeydd Bae Abertawe. Mae'r elfen creu cysylltiadau rhwng y cynhyrchwyr bwyd lleol a chynhyrchwyr eraill a marchnadoedd lleol yn y ddwy strategaeth yn cydweddu'n arbennig o dda. Mae cyfle i ystyried datblygu gweithgareddau a digwyddiadau marchnata sy'n uno'r hyn y mae gan gymunedau gwledig ac arfordirol i'w gynnig.

b. Cronfa Datblygu Rhanbarthol Ewrop a Chronfa Gymdeithasol Ewrop

Defnyddir ymagwedd strategol yng nghanolbarth a de-orllewin Cymru at ddatblygu cynigion lleol a rhanbarthol ar gyfer cefnogi ESF (Cronfa Gymdeithasol Ewrop) ac ERDF (Cronfa Datblygu Rhanbarthol Ewrop) yng nghyd-destun Dinas-ranbarth Bae Abertawe a Phartneriaeth Ddysgu Ranbarthol Canolbarth a De-orllewin Cymru. Y prif bryder yw osgoi dyblygu cynlluniau cefnogi Llywodraeth Cymru a'r DU. Cam hanfodol fydd galluogi llif gwybodaeth rhwng gwasanaethau a'r gefnogaeth a fydd ar gael o gynlluniau cenedlaethol a rhanbarthol fel y gall ymarferwyr rheng flaen, gan gynnwys y rhai a ariennir drwy'r rhaglen LEADER, yn gallu cyfeirio'n effeithiol. Bydd y Tîm LEADER yn gweithio'n agos gyda chontractwyr Busnes Cymru mewn perthynas â chefnogaeth ar gyfer microfentrau a busnesau newydd posib.

c. Rhaglenni Ewropeaidd Trawswladol

Mae amrywiaeth o gyfleoedd yn bodoli i gefnogi gweithio trawswladol. Mae nifer o opsiynau a allai fod yn briodol i gefnogi rhoi'r strategaeth hon ar waith, sy'n cysylltu â'r datblygiadau ehangach ar draws y rhanbarth a Chymru gyfan. Mae cyfleoedd ar gael i weithio gyda microfentrau i gefnogi arloesedd a thwf mewn cynhyrchedd mewn sawl un o'r rhaglenni, gan gynnwys Iwerddon-Cymru, INTERACT, Gogledd-orllewin Ewrop a'r Ardal Atlantaidd. Mae addasu i newid yn yr hinsawdd yn thema gyson arall. Y brif fantais fyddai cyfnewid arfer da a dysgu gan ardaloedd eraill am yr hyn sydd wedi llwyddo.

ADRAN 2 - ARIANNOL A CHYDYMFFURFIO

Mae'r adran hon yn esbonio sut mae'r GGLIP yn bwriadu cyflawni ei rwymedigaethau ariannol a'r rhai sy'n seiliedig ar gydymffurfio. Mae angen i bob GGLIP ddangos bod ganddo allu i roi'r strategaeth ar waith mewn modd sy'n sicrhau ei fod yn cydymffurfio, a bod ganddo *Amcan 12: Ymgysylltu ymhellach â chymunedau a chynrychiolwyr lleol er mwyn cefnogi a hyrwyddo'r diwydiant lleol*

2.1 RHEOLAETH A GWEINYDDIAETH

Cyd-destun Strategol a Pholisi - Er mai'r amcanion uchod fydd asgwrn cefn y Strategaeth Pysgodfeydd, yn dilyn trafodaethau ag aelodau o'r GGLIP drwy gydol 2014 i 2016, roedd hi'n amlwg iawn bod cyfarwydddeb i flaenoriaethu ymyriadau er mwyn tyfu'r diwydiant pysgota yn y sector, gan ganiatáu cyfleoedd arallgyfeirio y tu allan iddo, ac yn ail, fod awydd i gefnogi gweithgareddau addysgol a hyrwyddol i helpu twf tymor hir y sector drwy addysgu pobl ifanc a hyrwyddo cyfleoedd cadwyni cyflenwi sydd ar gael ar hyn o bryd. Gwnaed llawer o waith gan y GGLIP blaenorol i nodi anghenion datblygu ar gyfer y diwydiant a'r gymuned ehangach drwy gyfarfodydd wyneb yn wyneb â sbectrwm eang o randdeiliaid. Arweiniodd hyn at becyn o gefnogaeth ar gyfer pysgota masnachol, prosesyddion pysgod cregyn, dyframaethu a'r gymuned ehangach.

Mae fersiwn gychwynnol yr amcanion strategol ar gyfer y SDLI newydd yn caniatáu cyfle i ddatblygu'r gwaith hwn ymhellach, ond bydd yn destun blaenoriaethu gan y GGLIP newydd unwaith y bydd ymgynghoriad ychwanegol ac adolygiad ffurfiol o'r amcanion cychwynnol yn cael eu cynnal ar ddechrau 2017.

2.2 STRATEGAETHAU LLEOL

a. Cynllun Un Abertawe: Cynllun Integredig Sengl

Yn lleol, mae Bwrdd Gwasanaethau Lleol Abertawe wedi nodi gweledigaeth glir yn y Cynllun Integredig Sengl (CIS) newydd y bydd Abertawe'n lle dymunol i fyw, gweithio ac ymweld â hi, a'n bod fel cyngor yn gymwys o ran cynllunio ariannol ac y byddwn yn cydymffurfio â'r holl ofynion cyfreithiol a rheoliadol.

Mae'r adran hon yn cynnwys:

- Strwythur Drafft a Llywodraethu: Cyfansoddiad y GGLIP
- Strwythur Drafft a Llywodraethu: Manylion aelodau arfaethedig y GGLIP gan gynnwys cynrychiolaeth pysgodfeydd/dyframaethu a sectorau a gynrychiolir (cyhoeddus, preifat a'r trydydd sector)
- Strwythur Drafft a Llywodraethu: Cylch Gorchwyl y GGLIP
- Strwythur Drafft a Llywodraethu: Manylion y Corff Gweinyddol
- Rheolaeth Weinyddol ac Ariannol: Tystiolaeth bod y gweithdrefnau gweithio a gwneud penderfyniadau'n glir ac yn dryloyw. Dangos sut mae dulliau gweithredu'r GGLIP yn cydymffurfio â rheoliadau ac arweiniad y comisiwn (gweler adran briodol Nodiadau Arweiniol y SDLI)

- Rheolaeth Weinyddol ac Ariannol: Manylion gweithdrefnau cydymffurfio a phrosesau sy'n dangos sut caiff dyletswyddau eu gwahanu, systemau adrodd a gallu i gynnal llwybrau archwilio llawn ar gyfer gwariant a dangosyddion.
- Rheolaeth Weinyddol ac Ariannol: Manylion prosesau ar gyfer asesu a gwneud argymhellion am brosiectau a gyflwynir i'r GGLIP (gweler adran briodol Nodiadau Arweiniol y SDLI)
- Rheolaeth Weinyddol ac Ariannol: Manylion datgan budd a rheoli gwrthdaro o ran budd

Mae Grŵp Gweithredu Lleol Pysgodfeydd Bae Abertawe wedi cyflawni ei rôl yn llwyddiannus wrth oruchwylio'r gwaith o roi Cronfa Pysgodfeydd Ewrop 2007-2013 ar waith ym Mae Abertawe. Bwriedir i'r GGLIP newydd adeiladu ar gyflawniadau'r rhaglen flaenorol er mwyn bwrw ymlaen â strategaeth sydd bellach yn cynnwys ardal ddaearyddol ehangach a fydd nawr yn cynnwys Ardaloedd Cynnyrch Ehangach Is (ACEHI) o gwmpas ardal Porth Tywyn yn Sir Gâr.

Bydd angen adolygu aelodaeth y GGLIP yn llawn ar gyfer strategaeth newydd 2014-2020. Bydd hyn hefyd yn helpu i wella pa mor wleidyddol amlwg y mae'r rhaglen yn lleol, a sicrhau bod holl themâu'r strategaeth yn cael eu cynrychioli'n iawn.

I ganiatáu parhad, mae aelodaeth bresennol y GGLIP wedi gwasanaethu fel GGLIP cysgodol i helpu i gefnogi drafftio'r strategaeth newydd a mireinio a blaenoriaethu amcanion y Strategaeth Datblygu Lleol; cytuno ar y cylch gorchwyl; cymeradwyo ffurflen gais ar gyfer aelodau'r GGLIP a phenderfynu ar broses i ddethol prosiectau. Fodd bynnag, er mwyn adolygu aelodaeth y GGLIP, caiff panel ei ddewis a fydd yn gwahodd ac yn asesu mynegiannau o ddiddordeb gan unigolion a sefydliadau cyn cytuno ar aelodau newydd o GGLIP 2014-2020 a'u penodi.

Bydd Dinas a Sir Abertawe'n parhau i weithredu fel corff arweiniol ar gyfer GGLIP Bae Abertawe a'r Strategaeth Datblygu Lleol Pysgodfeydd.

Dyma'r rhestr gyfredol o gynrychiolwyr GGLIPBA:

AELODAETH GGLIPBA 2017 – 2021			
Rhif	Enw	Sefydliad	Sector
1	Andy Woolmer	Biolegydd Môr	Preifat
2	Barry Crouch	Pysgotwr Masnachol ym Mhorth Tywyn	Preifat
3	Bob Hocin/Mags Pullen	Harbwrfeistr Porth Tywyn (Mags Pullen) Rheolwr Digwyddiadau a Chyfleusterau	Cyhoeddus
4	Deborah Hill	Fforwm yr Amgylchedd Abertawe	Cyhoeddus
5	Delyth Lewis	Cyngor Castell-nedd Port Talbot (hysbysir Lisa Willis yn gyson)	Cyhoeddus
6	Gillian Morgan	Cyfarwyddwr, Gwasanaethau Iechyd Porthladdoedd	Preifat
7	Hannah Lowe	Gwirfoddolwr hunangyflogedig	Preifat
8	Holly Whitely	Rheolwr Prosiect Bwyd Môr Cymru	Preifat
9	Julian Smith	Gwirfoddolwr	Preifat
10	Kevin Denham	Pysgotwr Masnachol ym Mhorth Tywyn	Preifat
11	Lisa Jones	Datblygiad Gwledig Pen-y-bont ar Ogwr (REACH) CBS Pen-y-bont ar Ogwr	Cyhoeddus
12	Marion Warlow	Cymunedau Pysgota De a Gorllewin Cymru	Preifat
13	Melony Nichols	Thomas Shellfish Ltd	Preifat

14	Nigel Sanders	Pysgotwr Masnachol ym Mhorth Tywyn a Physgodfeydd De Cymru	Preifat
15	Ian Wisby	Pysgotwr Masnachol, Abertawe	Preifat
16	Robin Lowe	Gwirfoddolwr hunangyflogedig	Preifat
17	Sean Warrington	Datblygiad Gwledig Pen-y-bont ar Ogwr (REACH) CBS Pen-y-bont ar Ogwr	Cyhoeddus
18	Cath Lewis/Steve Crocker	Twristiaeth Bae Abertawe	Preifat
19	Steve Kern/Mike Bond	Rheolaeth Marina Abertawe	Cyhoeddus
20	Stuart Thomas	Cyfoeth Naturiol Cymru (bydd Fran Role yn cymryd ei le)	Preifat
21	Terry Scales	Ymddiriedolaeth Datblygu'r Mwmbwls Terry Scale	Preifat

2.3 CYLCH GORCHWYL A DYLETSWYDDAU'R GRŴP GWEITHREDU LLEOL

Lluniwyd y cylch gorchwyl canlynol ar gyfer Partneriaeth y Grŵp Gweithredu Lleol yn Abertawe i gydymffurfio â Rheoliad EC 1303/2013 Erthygl 32 2(b) sy'n ei gwneud hi'n ofynnol i ddatblygiad lleol a arweinir gan y gymuned gael ei arwain gan grwpiau gweithredu lleol sy'n cynnwys cynrychiolaeth o garfannau economaidd-gymdeithasol lleol cyhoeddus a phreifat lle nad oes un grŵp cyhoeddus na phreifat â budd yn cynrychioli mwy na 49% o'r hawliau pleidleisio.

Fel a ddisgrifir yn Adran 2 uchod, caiff yr aelodaeth ddiwygiedig o Bartneriaeth y Grŵp Gweithredu Lleol Pysgodfeydd ei ffurfio drwy broses ymgeisio dryloyw, wedi'i llywio gan y GGLIP cysgodol yn dilyn diwedd rhaglen 2007-2013 yr EFF.

Amcanion:-

- a. Adeiladu gallu cyfranogwyr lleol ym Mae Abertawe i ddatblygu prosiectau (gweithrediadau) a'u rhoi ar waith gan gynnwys meithrin eu galluedd rheoli prosiectau.
- b. Cytuno ar weithdrefn ddethol dryloyw nad yw'n gwahaniaethu a meini prawf gwrthrychol er mwyn dethol prosiectau (gweithrediadau), osgoi gwrthdaro o ran budd a sicrhau bod o leiaf 50% o'r pleidleisiau mewn penderfyniadau dethol yn cael eu bwrw gan bartneriaid nad ydynt yn awdurdodau cyhoeddus. Bydd dethol drwy weithdrefn ysgrifenedig yn bosib.
- c. Datblygu ac adolygu'r Strategaeth Datblygu Lleol (SDLI) yn barhaus a thargedu adnoddau LEADER sydd ar gael i anghenion a chyfleoedd lleol drwy flaenoriaethu gweithrediadau yn ôl eu gallu i gyflawni amcanion a thargedau'r SDLI.
- ch. Paratoi gweithdrefn cyflwyno prosiectau barhaus.
- d. Derbyn ac asesu ceisiadau am gefnogaeth yn unol ag amcanion cytunedig y strategaeth.
- dd. Dethol gweithrediadau, pennu faint o gefnogaeth i'w rhoi, a lle y bo'n berthnasol, gyflwyno'r cynigion i'r corff cyfrifol er mwyn dilysu eu cymhwysedd yn derfynol cyn eu cymeradwyo.

e. Monitro'n fanwl y gwaith o roi'r SDLI ar waith, a fydd yn cynnwys y camau gweithredu canlynol:

- Monitro a chymeradwyo adroddiadau cynnydd wrth roi'r SDLI ar waith a nodi bylchau yn y ddarpariaeth;
- Monitro'r gweithgareddau a gynhelir fel rhan o'r strategaeth;
- Sicrhau bod prosiectau cadarn a datblygedig sy'n werth da am arian yn cael eu cynnig a'u dewis i'w harfarnu a'u hariannu;
- Cynnal gweithgareddau gwerthuso penodol;
- Hyrwyddo'r rhaglen yn lleol.

2.4 CYFFREDINOL

Bydd y Grŵp Gweithredu Lleol Pysgodfeydd yn:

- Penodi Cadeirydd a Chorff Gweinyddol
- Adolygu'r strategaeth yn flynyddol, yn ymgynghori yn ei chylch ac yn ei chyflwyno i Lywodraeth Cymru i'w chymeradwyo.
- Sefydlu systemau effeithiol ar gyfer asesu prosiectau a sicrhau bod Llywodraeth Cymru'n eu cymeradwyo.
- Asesu prosiectau a gyflwynwyd a sicrhau bod y rhai sy'n cael eu dewis yn cyflawni nodau ac amcanion y strategaeth.
- Paratoi strategaeth gyhoeddusrwydd i hyrwyddo'r rhaglen yn lleol a chynnwys cymunedau lleol.

2.5 AELODAETH

Bydd aelodaeth y Grŵp Gweithredu Lleol Pysgodfeydd yn destun adolygiad blynyddol yn unol â'r broses adolygu ar gyfer y SDLI. Bydd hyn yn sicrhau bod y buddion strategol a gynigir yn adlewyrchu amcanion fersiwn gyfredol y SDLI. Defnyddir proses ymgeisio i ffurfio aelodaeth y GGLIP, a lle y bo'n briodol i gyfethol aelodau ychwanegol neu ymgynghorwyr, gan gydymffurfio â Rheoliad EC 1303/2013 Erthygl 32 2(b).

Bydd cyfansoddiad aelodaeth y grŵp yn sicrhau na fydd gan unrhyw fudd unigol fwy na 49% o'r hawliau pleidleisio, ac y bydd yn cynrychioli buddion economaidd-gymdeithasol preifat a chyhoeddus lleol. Hysbysir aelodau o bartneriaeth GGLIP o'r cychwyn cyntaf o'r angen iddynt gynrychioli eu sector neu fudd yn hytrach na buddion personol neu sefydliadol. Defnyddir y broses ymgeisio ar gyfer aelodaeth i nodi nifer yr aelodau sydd eu hangen o garfannau cyhoeddus/preifat a sicrhau terfyn ar niferoedd o awdurdodau cyhoeddus yn seiliedig ar y cyfanswm aelodaeth sy'n ofynnol. Bwriedir defnyddio'r Grŵp Tasg a Gorffen cychwynnol o'r GGLIP cysgodol i sefydlu aelodaeth gychwynnol y GGLIP newydd.

Hysbysebiri y broses ymgeisio drwy restrau postio presennol a rhwydweithiau sy'n cwmpasu nifer helaeth o gyfranogwyr ym Mae Abertawe, a thrwy ddatganiad i'r wasg leol a gwefan y cyngor.

Caiff ffurflen Datganiad o Fudd ei chylchredeg ym mhob cyfarfod a'i defnyddio i gyfeirio cyfansoddiad cyfarfodydd er mwyn trafod materion neu weithrediadau arbennig.

Caiff y rhestr cylchredeg ehangach a luniwyd dan drefniadau gweithio'r EFF 2007-2013 blaenorol i diweddaru a'i defnyddio fel un o'r ffyrdd i sicrhau bod y grŵp ehangach o randdeiliaid a phartion â budd yn cael eu hysbysu'n rheolaidd ynghylch datblygiad. Bydd hyn yn cynnwys diweddariadau am roi'r strategaeth ar waith, cyfleoedd i gymryd rhan mewn ymgynghoriadau a gweithrediadau, a dulliau eraill megis y cylchlythyr chwarterol a chyfryngau cymdeithasol.

2.6 DATGANIADAU O FUDDIANT

- Caiff ffurflen Datganiad o Fudd ei chylchredeg ym mhob cyfarfod a'i defnyddio i gyfeirio cyfansoddiad cyfarfodydd er mwyn trafod materion neu weithrediadau arbennig.
- Mewn achosion lle datgenir budd sy'n gysylltiedig â thrafodaeth eitem ar yr agenda neu weithrediad penodol, bydd gofyn i aelod â budd ariannol adael yr ystafell ar gyfer yr eitem honno.
- Eir i'r afael â gwrthdaro o ran budd drwy bleidlais yn dilyn trafodaeth, a bydd gan y cadeirydd bleidlais fwrw.
- Caiff y cworwm ei fonitro'n ofalus yn y sefyllfaoedd hyn i sicrhau na all un garfan/budd unigol gynrychioli mwy na 49% o hawliau pleidleisio.

2.7 LLOFNODI TELERAU'R CYTUNDEB ARIANNU A CHYDYMFFURFIO Â HWY

Bydd y GGLIP yn:

- Mynnu gweld y Cytundeb Ariannu wedi'i lofnodi'n briodol a derbyn a chymeradwyo adroddiadau chwarterol am berfformiad yn erbyn y gofynion a nodwyd ynddo.
- Cytuno'n ffurfiol ar unrhyw neu bob newid i'r strategaeth ac unrhyw newidiadau arwyddocaol i brosiectau.
- Monitro cydymffurfio â'r broses hon i sicrhau y caiff pob newid sylweddol ei gymeradwyo gan Lywodraeth Cymru cyn ei roi ar waith.
- Sicrhau bod cofnodion llawn o'r fath newidiadau'n cael eu cadw ac ar gael i'w gweld yn ddirwystr.

2.8 CYFLWYNO A RHEOLI CYFFREDINOL

Bydd y GGLIP yn:

- Cynrychioli'r prif bartneriaid sydd â budd yn y strategaeth mewn ffordd glir.
- Cymryd cyfrifoldeb cyffredinol am drylwyredd y broses arfarnu, dethol a monitro prosiectau.
- Derbyn adroddiadau chwarterol manwl am gynnydd yn erbyn nodau ac amcanion y strategaeth.
- Cymryd cyfrifoldeb cyffredinol am gyflwyno a rheoli'r rhaglen yn lleol.
- Goruchwylio cyflwyno prosiectau
- Cymeradwyo adroddiadau cynnydd blynyddol gan y Corff Gweinyddol arweiniol ar y strategaeth.

2.9 RHEOLAIDD-DRA A PHRIODOLDEB

Bydd y GGLIP yn:

- Llunio a dilyn rheolau am reoleidd-dra a phriodoldeb, gan gynnwys rheolau ar gyfer atal gwrthdaro buddiannau ynglŷn â dewis prosiectau am gymorth ariannol a phob gweithgaredd arall y bartneriaeth.
- Sicrhau bod ei bolisiâu cyffredinol yn adlewyrchu'r rheolau a'r egwyddorion priodoldeb sylfaenol hyn.
- Derbyn adroddiad blynyddol ar ddefnyddio'r rheolau ac arfer da sy'n ymwneud â chaffael gwaith, nwyddau a gwasanaethau'n gyhoeddus.

2.10 RHESTR O ASEDAU

Bydd y GGLIP yn:

- Derbyn adroddiad blynyddol sy'n ymdrin â'r rhestr asedau.

2.11 ASEDAU A DDELIR

Bydd y GGLIP yn:

- Derbyn adroddiad blynyddol am yr asedau a ddelir o fewn y bartneriaeth.
- Dewis ac yn cymeradwyo prosiectau sy'n addas i'w hariannu o incwm a godir trwy ddefnyddio asedau a ddelir er lles y gymuned.

2.12 ASEDAU

Bydd y GGLIP yn:

- Ystyried cynigion i werthu unrhyw asedau a cheisio cymeradwyaeth Llywodraeth Cymru ar gyfer unrhyw werthiant o'r fath cyn gwerthu unrhyw ased.

2.13 ETHOL CADEIRYDD AC IS-GADEIRYDD

- **Ethol Cadeirydd** - Bydd y GGLIP yn ethol cadeirydd a fydd yn aros yn ei swydd am flwyddyn.
- **Ethol Is-gadeirydd(ion)** - Bydd y GGLIP yn ethol is-gadeirydd neu is-gadeiryddion a fydd yn aros yn y swydd am flwyddyn.
- **Dirprwy** - Gall aelodau'r GGLIP enwebu dirprwy a enwir a chaiff yr ysgrifenyddiaeth ei hysbysu pan gaiff y dirprwy ei ddewis.

2.14 CYFARFODYDD GGLLPBA

- **Amllder Cyfarfodydd:** Bydd y GGLIP yn cwrdd o leiaf bob chwarter, yn unol â'r ysbeidiau hawlio chwarterol a gytunwyd â LIC. Caiff mwy o gyfarfodydd eu trefnu ar gais y GGLIP os bydd angen ystyried eitemau arbennig. Bydd y Corff Gweinyddol yn hysbysu aelodau'r GGLIP o amserau a lleoliadau cyfarfodydd.

- **Cofnodi Cyfarfodydd:** Adroddir am gofnodion cyfarfodydd yng nghyfarfod nesaf Partneriaeth Adfywio Economaidd Abertawe (SERP) er gwybodaeth.

Dyma fydd y drefn ym mhob cyfarfod:

- ✓ Derbyn ymddiheuriadau am absenoldeb.
 - ✓ Derbyn datgeliadau o fuddiant.
 - ✓ Cadarnhau cofnodion y cyfarfod diwethaf a'u llofnodi.
 - ✓ Ymdrin ag unrhyw faterion (os oes unrhyw rai) sy'n weddill o'r cyfarfod blaenorol.
 - ✓ Adrodd am gynnydd prosiectau y cytunwyd arnynt.
- **Y Cworwm ar gyfer Cyfarfodydd:** Bydd y cworwm ar gyfer cyfarfodydd y GGLIP yn draean o'r aelodaeth hyd y rhif cyfan agosaf. Os, ar unrhyw adeg, bydd nifer yr aelodau'n llai na hyn, caiff y cyfarfod ei ohirio. Bydd y cworwm yn ystyried cyfran y cynrychiolwyr o'r sectorau cyhoeddus a phreifat i sicrhau'r cydbwysedd angenrheidiol i gydymffurfio â Rheoliad EC 1303/2013 Erthygl 32 2(b).
 - **Ysgrifenyddiaeth:** Bydd yn cadw cofnodion presenoldeb ar gyfer pob cyfarfod. Caiff cofnodion pob cyfarfod eu cadw a'u dosbarthu i aelodau partneriaeth y GGLIP cyn gynted â phosib ar ôl pob cyfarfod. Bydd penderfyniadau partneriaeth y GGLIP yn cael eu gwneud trwy godi dwylo a bydd gan y cadeirydd y bleidlais fwrw.
 - Os oes gan aelodau partneriaeth y GGLIP unrhyw gysylltiad uniongyrchol a sylweddol â phrosiect arfaethedig sy'n cael ei ystyried, dylent ddatgan hyn ar yr adeg briodol ar yr agenda a diddymu eu hawliau pleidleisio ar gyfer unrhyw bleidlais ar y prosiect hwnnw.

2.13 ARFARNU, CYMERADWYO A MONITRO'R PROSIECT

Caiff holl weithgarwch y prosiect sy'n sail i'r SDLI ei fonitro'n ffurfiol gan y GGLIP yn rheolaidd. Y prif offeryn a ddefnyddiwyd i alluogi monitro effeithiol oedd dosbarthu adroddiadau monitro chwarterol a oedd yn cynnwys yr holl wariant a chyflawniad yn erbyn allbynnau. Bydd adroddiadau'n cynnwys:

- Adroddiad byr am gynnydd ar gyfer y chwarter blaenorol
- Gwariant hyd yn hyn
- Cynnydd yn erbyn y canlyniadau
- Unrhyw wybodaeth berthnasol arall

Bydd canlyniadau dros dro'r gweithgarwch gwerthuso ar bob prosiect sy'n gweithredu fel rhan o'r strategaeth yn cael eu bwydo'n ôl i'r GGLIP neu is-grŵp dynodedig er mwyn iddynt wneud sylw arnynt. Bydd hyn yn cynorthwyo'r GGLIP i lunio barn ynghylch pa mor effeithiol y mae'r gweithgareddau'n rhoi amcanion y strategaeth ar waith. Bydd hefyd yn galluogi camau gweithredu unioni i gael eu nodi lle nad yw'r fath weithgarwch yn cyflawni'r nodau a ddymunir, ac yn cyfrannu at welliant cyffredinol mewn lefelau gallu yn y GGLIP a'r strwythurau cefnogi.

Lle nad yw prosiectau'n cyflawni perfformiad yn ôl y proffil, bydd y GGLIP yn cymryd camau gweithredu priodol drwy'r Corff Gweinyddol i ddatrys y sefyllfa.

Bydd y Corff Gweinyddol yn cyflawni ei ddyletswyddau fel a amlinellir uchod, gan gynnwys cynnal y systemau sydd eu hangen i sicrhau adrodd yn foddhaol am bob agwedd ar gyflwyno i Lywodraeth Cymru yn ôl y galw.

Bydd swyddog wedi'i neilltuo o'r Tîm Cyllid Ewropeaidd ac Allanol yn cyflawni rôl y Corff Gweinyddol, a bydd yn adrodd i'r Rheolwr Cyllid Ewropeaidd ac Allanol yn Adran Cynllunio ac Adfywio'r Ddinas Cyngor Abertawe. Caiff yr adnodd staffio ar gyfer y swyddogaeth hon ei dyrannu'n briodol dros oes y rhaglen, fel a ddiffinnir yn y Proffil Cyflwyno. Cyflawnir y swyddogaeth gyda chefnogaeth o rannau eraill o'r awdurdod lleol yn ôl y galw, yn enwedig yr Adran Gyllid. Mae'r tasgau'n cynnwys:

- Bod yn ysgrifennydd i GGLIP Bae Abertawe
- Paratoi adroddiadau a dogfennaeth gysylltiedig arall
- Coladu ceisiadau'r corff gweinyddol a gwirio gwybodaeth gefnogi
- Prosesu a chyflwyno ffurflenni ariannol a chynnyrch
- Monitro codau cyllideb y corff gweinyddol ar gyfer pob prosiect a ariennir
- Paratoi a dosbarthu deunydd cyhoeddusrwydd

Ar gyfer elfennau ariannol, sicrhau y rhennir dyletswyddau, sicrhau bod yr adran cyllid canolog yn cwblhau gwiriadau terfynol o ran agweddau ariannol ar lythyrau cyllido/ffurflenni diwygio/hawlio a threfnu i'r Pennaeth Cyllid eu cymeradwyo.

2.14 Meini Prawf Asesu Prosiectau

Yn y Meini Prawf Asesu Prosiectau a fanylir ar y dudalen nesaf, bwriedir i bob cynnig a gyflwynir gael ei asesu i sicrhau ei fod yn briodol ar gyfer yr ardal leol ac yn gyson â'r anghenion. Yn dilyn canfyddiadau Adroddiad Gwerthuso GGLIP 2007-13 ac Astudiaeth Ymchwil i Ddiwydiant Pysgota 2015, roedd pwyslais clir ar bwysigrwydd trefnu gweithgareddau a thynnwyd sylw at y ffaith y dylai'r rhaglen newydd fynd i'r afael â'r prinder adnoddau a gafwyd yn hyn o beth dan yr hen raglen.

Felly, mae hyn yn golygu bod angen ymagwedd â mwy o ffocws at drefnu gweithgareddau a datblygu prosiectau'n hytrach nag ymagwedd galwad agored. Felly, y bwriad yw defnyddio tîm bach i'w gyflogi gan y rhaglen sy'n cynnwys swydd corff gweinyddol a fydd yn cynnwys swyddogaethau gweinyddu a threfnu gweithgareddau, a swyddog datblygu i weithio gyda'r GGLIP a rhanddeiliaid allanol i nodi gweithgareddau blaenoriaeth i'w cefnogi er mwyn eu datblygu'n brosiectau. Cynigir neilltuo mwy o adnoddau o'r prosiect rhoi ar waith i wella'r adnodd staffio er mwyn datblygu prosiectau, a fydd yn ei dro'n cefnogi'r rôl trefnu gweithgareddau. Mae hyn yn debygol o gynnwys llwyddiannau cyflym cynnar, gan adeiladu ar weithgarwch EFF blaenorol o ran gwella cyfleoedd cadwyni cyflenwi lleol. Fodd bynnag, mae parodrwydd i fynd i'r afael â materion anos, ac ymdrinnir â'r rhain fesul cam gyda'r GGLIP newydd ar ddiwedd 2016 a dechrau 2017.

Defnyddir proses ymgeisio dau gam yn amodol ar gafeatau ar yr adnoddau uchod. Caiff hyn ei ddefnyddio i sgrinio gweithgareddau a nodir drwy ymgynghoriad a thrafodaethau yn y GGLIP i nodi prosiectau a allai ddatblygu'n geisiadau llawn. Bydd gwaith papur i gefnogi'r broses yn cael ei gwblhau gan y GGLIP newydd. Defnyddir meini prawf asesu cychwynnol

y prosiect fel man cychwyn. Bydd staff corff gweinyddol yn sgrinio'r holl geisiadau am gymhwysedd yn unol â'r arweiniad LEADER cyhoeddedig a rheoliadau'r Comisiwn Ewropeaidd.

MEINI PRAWF ASESU PROSIECTAU

Bydd y broses asesu a chymeradwyo prosiectau'n gweithredu fel rhaglen dreigl sy'n seiliedig ar anghenion a nodwyd gan Swyddogion Gweithgarwch a Datblygu a swyddog Corff Gweinyddol yn barhaus. Bydd y GGLIP yn gwneud penderfyniadau ar gydbwysio galw â'r anghenion a amlinellir yn y strategaeth hon, a phwysigrwydd cymharol amcanion strategol y strategaeth. Nodir y meini prawf asesu arfaethedig isod:

1. A yw'r cais wedi'i gwblhau'n llawn?
2. A fydd y prosiect yn cael ei gyflwyno yn yr ardal GGLIP ddynodedig (gweler map yr ACEHI)?
3. A oes gan y sefydliad sy'n gwneud cais am gefnogaeth EMFF 2014-2020 y gallu i'w gyflwyno e.e. staffio, systemau gweinyddol, cyllid etc.?
4. A yw'r sefydliad mewn sefyllfa i ddarparu'r arian cyfatebol angenrheidiol er mwyn ariannu ei brosiect?
5. A yw'r prosiect arfaethedig yn cyfrannu'n glir at yr amcanion strategol a gynhwysir yn y SDLI gymeradwy? Yn benodol,
 - a) I ba raddau y mae'r prosiect yn cyfrannu at gyflawniad y SDLI?
 - b) Sut mae'r prosiect yn ategu gweithgareddau eraill y mae mentrau perthnasol eraill yn eu cyflwyno?
 - c) Sut mae'r prosiect yn ymateb i angen a nodir ac yn gyson ag ef?
 - ch) I ba raddau y cefnogir y prosiect drwy dystiolaeth o alw gwirioneddol neu ddisgwyliedig (gan gynnwys asesu'r posibilrwydd o ddisodli gweithgareddau presennol)
 - d) I ba raddau y mae'r dull ymyrryd a chyflwyno'n briodol?
 - dd) A oes gan y cynnig gerrig milltir realistig a mesuradwy â dangosyddion perfformiad, gan gynnwys dangosyddion themâu trawsbynciol a ddatblygwyd oddi mewn iddynt.
 - e) Pa mor ddibynnol yw'r gweithgaredd ar gefnogaeth LEADER i gyflawni ei ganlyniadau?
 - f) A yw'r cynnig yn rhoi gwerth am arian o ran costau yn erbyn canlyniadau?
 - ff) A oes strategaeth ymadael glir?
6. A yw'r gweithgaredd a'r gwariant arfaethedig yn gymwys dan reolau EMFF 2014-2020?
7. A oes gan y syniad nodau ac amcanion CAMPUS a ddiffinnir yn glir?
8. A yw'r prosiect yn realistig ac o faint priodol?
9. A oes esboniad clir o'r gwariant arfaethedig?
10. A yw'r prosiect yn ategu gweithgareddau arfaethedig eraill yn erbyn y SDLI a strategaethau perthnasol eraill fel a fanylir yn y SDLI
11. A oes dystiolaeth gadarn am yr angen am y cynnig?

ADRAN 3 - CYFLWYNO

Mae'r adran hon yn esbonio sut mae GGLIPBA yn bwriadu trosglwyddo'i amcanion penodol i gyflwyno yn y fan a'r lle. Dylai fod gan y GGLIP gynllun clir sy'n cysylltu'r canlyniad, y cynnyrch sy'n cyflwyno'r canlyniad, y gweithgareddau a gynhelir i gyflwyno'r cynnyrch, sut a phryd y cynhelir y gweithgareddau hynny, a phwy fydd yn gyfrifol am eu cyflwyno. Gan gynnwys mentrau cyfathrebu a chyhoeddusrwydd.

3.1 DISGRIFIAD O'R STRATEGAETH A'R AMCANION

Fel rhan o Astudiaeth Ymchwil i Ddiwydiant Pysgota Bae Abertawe 2015 (Atodiad C) a thrafodaethau cyfredol â rhanddeiliaid, cyflwynwyd sawl cyfle a gwnaed sawl argymhelliad o ran anghenion datblygu a photensial yr ardal.

a. Cyfleoedd i ehangu'r farchnad leol

- Cyfle i dreialu cynllun tebyg i 'Bysgodfa a gefnogir gan y Gymuned' lle mae cydlynnydd yn darparu'r cyswllt rhwng y daliwr a'r defnyddiwr.
- Galw mawr gan berchnogion bwytai am bysgod a physgod cregyn lleol ac argymhellir bod unrhyw ymyriadau datblygu'r farchnad yn y dyfodol yn canolbwyntio ar y maes hwn.
- Gellid datblygu marchnata cregyn gleision a dyfwyd yn lleol ymhellach drwy fuddsoddi mewn brandio a marchnata wedi'u seilio ar darddiad lleol a chynnaladwyedd.
- Rhaglen hyrwyddo a marchnata gydlynol a strategol ar gyfer pysgod a physgod cregyn sydd ar gael yn lleol.
- Gallai digwyddiadau a gweithgareddau sy'n adeiladu ar lwyddiant Gŵyl Wystrys y Mwmbwls hyrwyddo'r rhanbarth ymhellach fel cyrchfan 'gastro-dwristiaeth' yng Nghymru.
- Efallai bydd mwy o gyfleoedd yn codi i ddatblygu cwmpas dyframaethu lleol os bydd cynlluniau ar gyfer y morlyn llawn arfaethedig yn cael eu cymeradwyo.

b. Argymhellion o'r astudiaeth

- Creu strategaeth datblygu dyframaethu
- Potensial i ddatblygu pysgodfa cyllyll môr gynaliadwy
- Cynllun hyfforddiant i bysgotwyr lleol - mynd i'r afael â'r proffil oed cynyddol, morâl isel
- Rhwydweithio cadwyn gyflenwi rhwng cynhyrchwyr a bwytai
- Hyrwyddo a marchnata bwyd môr Bae Abertawe'n well
- Adeiladu ar fuddsoddiadau'r GGLIP blaenorol i gefnogi'r diwydiant pysgota lleol
- Cyfleoedd hamdden
- Addysg a chyfle i unioni'r fantol gyda gemau technoleg - adeiladu ar raglen addysg rhywogaethau'r ysgolion o'r rownd flaenorol a llwyddiannau a brwdfrydedd y clybiau pysgota lleol
- Ehangu aelodaeth y GGLIP i groesawu'r uchod

Bydd y GGLIP newydd arfaethedig yn ceisio dilyn yr argymhellion hyn drwy ymgysylltu'n ehangach, gan adeiladu ar y perthnasoedd da sydd eisoes yn bod a ddatblygwyd o'r GGLIP blaenorol. Bydd hefyd yn nodi ymhellach anghenion datblygu yn ardal Sir Gâr.

Roedd Astudiaeth Ymchwil i Ddiwydiant Pysgota Bae Abertawe yn 2015 wedi tynnu sylw at y dirywiad yn y llynges bysgota a'r glaniadau dros y 5 mlynedd diwethaf, gan nodi heriau a chyfleoedd niferus.

Mae'n debygol bod y dirywiad graddol ym maint y llynges a'r glaniadau wedi bod o ganlyniad i fwy o bysgota ym Môr Hafren yn ddiweddar, sydd wedi cael effaith sylweddol ar y sector llogi cychod pysgota. Mae cynaeafu stociau pysgod lleol yn debygol o fod ar yr uchafswm stociau pysgod neu'n agos iddo a hefyd hyn y cwota cyfyngedig sydd ar gael. Dyna pam mae'n hanfodol i gael mynediad at gyllid Ewropeaidd a phreifat i ddatblygu porthladdoedd fel bod y cyfleusterau (gan gynnwys iâ a storfeydd oer) ar gael i alluogi pysgotwyr masnachol i fachu a gwerthu dalfeydd o safon uwch a fydd yn denu pris gwell. Mae apêl cyfleusterau Marina Abertawe a'r hyn y mae ganddynt i'w gynnig eisoes wedi denu 2 bysgotwr yn ôl i'r diwydiant, ac mae eraill yn ystyried ehangu. Mae ymchwilio i brosiectau tebyg a'u datblygu mewn porthladdoedd eraill yn ardal GGLIP yn siŵr o arwain at gynnydd tebyg mewn buddion cyflogaeth ac economaidd.

Mae nifer o gyfleoedd datblygu eraill y gallai'r GGLIP eu llywio, gan adeiladu ar yr ymyriadau a wnaed a'r wybodaeth a gafwyd drwy gyflwyno'r GGLIP diwethaf. Mae angen ymagwedd strategol i gyflwyno'r ymyriadau hyn. Roedd y GGLIP blaenorol yn deall sut mae hyrwyddo cynnyrch lleol yng Ngŵyl Wystrys a Bwyd Môr y Mwmbwls a'r prosiect 'Fish is the Dish' sy'n addysgu plant ysgolion cynradd am bysgod lleol, a buddion iechyd drwy ddosbarthiadau rhyngweithiol, yn gallu cael effaith cadarnhaol ar dwf yn economi forol a chwarae rôl hanfodol wrth gynyddu ymwybyddiaeth o'r diwydiant lleol a'i gynnyrch. Cafwyd adborth cryf o'r ddau brosiect a gofynnodd nifer o athrawon a ellid cyflwyno mwy o ddosbarthiadau 'Fish is the Dish' ac a fyddai potensial i ddatblygu sesiynau i blant hŷn CA4 oherwydd gallai hyn greu effaith barhaus ac, o bosib, ysgogi newid diwylliannol yn nealltwriaeth a gwerthfawrogiad pobl ifanc o bysgod fel bwyd. Mae cyfle hefyd i hyrwyddo datblygu marchnadoedd lleol ar gyfer pysgod a physgod cregyn, a hyrwyddo pysgota hamdden i bobl ifanc.

Gallai ymyriadau llai arwain at fwy o ddatblygiadau cynaliadwy yn y sector drwy brosiectau tebyg i Dreckly Fish yng Nghernyw. Mae'r cyfleusterau ym Marina Abertawe, fel y'u cefnogwyd gan y GGLIP blaenorol, bellach yn datgloi potensial y fath brosiect. Byddai angen cyflwyno TGCh pwrpasol a hyfforddiant cyfryngau cymdeithasol i bysgotwyr masnachol lleol ar gyfer hyn, ynghyd â phrynu cyfarpar TGCh a fyddai'n eu galluogi i farchnata'u dalfa ddyddiol ar Twitter a Facebook, gwerthu ar-lein ac anfon llwythi'n lleol. Mae'r astudiaeth ymchwil hefyd yn amlinellu'r potensial ar gyfer diwydiant pysgota cynaliadwy cryf drwy bysgodfeydd cyllyll môr ac wystrys. Mae angen gwneud mwy o waith o ran y datblygiadau hyn, ond dan Echel 3 EFF 2007-13, mae'r prosiect i ailsefydlu Wystrys y Mwmbwls wedi datblygu'n dda.

Mae rhai pysgotwyr a gweithredwyr cychod llogi hefyd yn edrych i weld pa gyfleoedd arallgyfeirio a allai fod ar gael yn sgîl ddatblygiad Morlyn Llanw Bae Abertawe. Nid oes amheuaeth y byddai angen buddsoddi mewn hyfforddiant sgiliau newydd er mwyn elwa ar y cyfleoedd hyn.

Mae angen gwneud mwy o waith i edrych ar sut gallwn ddefnyddio rhai porthladdoedd bach at ddibenion eraill, ond fel a nodwyd eisoes drwy'r GGLIP blaenorol, mae galw cynyddol yn y bae am weithgareddau chwaraeon dŵr yn dilyn llwyddiant Canolfan Chwaraeon Traeth a Dŵr 360 yn Abertawe ac am ddatblygu a hyrwyddo safleoedd pysgota hamdden a chefnogaeth ar gyfer pysgodfeydd a dyfrffyrdd mewndirol.

Isod gwelir crynodeb o'r themâu strategol, yr amcanion a'r camau gweithredu posib a luniwyd o ganlyniad i ganfyddiadau'r astudiaeth ymchwil a'r ymgynghoriad a gynhaliwyd ym mis Medi 2016.

TABL 4: THEMÂU AC AMCANION STRATEGOL

AMCAN SDLIP		CAMAU GWEITHREDU POSIB:
YCHWANEGU GWERTH, CREU SWYDDI, DENU POBL IFANC A HYRWYDDO THEMA 1: ARLOESDD AR BOB CAM Y GADWYN GYFLENWI PYSGODFEYDD A CHYNNYRCH DYFRAMAETHU		
AMCAN 1:	Gwella cysylltiadau â chynhyrchwyr bwyd lleol a chynhyrchwyr eraill	<ul style="list-style-type: none"> • Darparu gwybodaeth am fwyd môr lleol, amrywiaeth a'r hyn sydd ar gael yn y tymor drwy amrywiaeth o offer cyfryngau rhad. • Annog digwyddiadau rhwydweithio cadwyn gyflenwi rhwng pysgotwyr a phen-cogyddion i ddatblygu deialog a nodi cyfleoedd ar gyfer gwerthiannau uniongyrchol
AMCAN 2:	Creu cysylltiadau gwell ag ysgolion a cholegau i annog pobl ifanc i helpu i ddatblygu'r sector	<ul style="list-style-type: none"> • Annog busnesau ar draws y gadwyn gyflenwi 'o'r rhwyd i'r plât' i gymryd rhan mewn gweithgareddau a'u cefnogi i ddarparu ymweliadau cadwyn gyflenwi ar gyfer ysgolion lleol. • Dysgu am hanes y diwydiant cocos drwy ymweliadau neu ffilm DVD fer • Annog a meithrin cysylltiadau rhwng pen-cogyddion bwyd môr ac ysgolion i ddatblygu ryseitiau a darparu arddangosiadau 'mewn ysgolion' i helpu i gynyddu ymwybyddiaeth o fwyd môr lleol. • Technolegydd bwyd a datblygu cynnyrch er mwyn i golegau/ysgolion ddefnyddio pysgod anghyffredin neu isel eu gwerth
AMCAN 3:	Cefnogi cyflwyno prosiectau isadeiledd bach i annog twf cynaliadwy'r diwydiant	<ul style="list-style-type: none"> • Ffatri iâ fach • Man storio oer ar ymyl y cei • Camlathau glanio • Cloriannau • Biniau iâ ar gyfer cychod

AMCAN 4:	Creu cyfleoedd ar gyfer marchnata a hyrwyddo diwydiant lleol, gan gynnwys cyfleoedd cadwyni cyflenwi.	<ul style="list-style-type: none"> • Cynnal ymweliad astudio â physgodfa cyllyll môr • Sefydlu gweithgor gyda rheoleiddwyr, gwyddonwyr, cyrff anllywodraethol amgylcheddol a physgotwyr i ddatblygu model sy'n gynladwy'n ecolegol ar gyfer pysgodfa cyllyll môr
AMCAN 5:	Darparu cefnogaeth i roi cynnig ar brosesau newydd neu ychwanegu gwerth at gynnyrch i helpu cwmnïau bach yn y diwydiant pysgota i dyfu	<ul style="list-style-type: none"> • Mae archwilio technegau pecynnu i estyn cyfnod silff cynnyrch a phrosesu pwysau uchel yn enghreifftiau o waith blaenorol gan gyrrff bwyd môr rhanbarthol i helpu i 'ychwanegu gwerth' at gynnyrch bwyd môr.

CEFNOGI GWAITH ARALLGYFEIRIO Y TU MEWN I BYSGODFEYDD THEMA 2: MASNACHOL NEU Y TU ALLAN IDDYNT, DARPARU DYSGU GYDOL OES A CHREU SWYDDI MEWN ARDALOEDD PYSGODFEYDD A DYFRAMAETH		
AMCAN 6:	Cefnogi busnesau i nodi cyfleoedd arallgyfeirio a dysgu sgiliau newydd yn y sector neu'r tu allan iddo.	<ul style="list-style-type: none"> • Ystyried cynllun datgomisiynu • Cymorth i'r rhai sydd am addasu cychod er mwyn arallgyfeirio i 'dwrastiaeth bysgota', gwaith cychod gwaith • Llogi cychod • Cefnogaeth ar gyfer hyfforddiant a marchnata
AMCAN 7:	Darparu cyfleoedd i ddatblygu'r sector twristiaeth sy'n gysylltiedig â physgodfeydd lleol, gan gynnwys twristiaeth bysgota, eco-dwrastiaeth a chyfleusterau i dwristiaid.	<ul style="list-style-type: none"> • Strategaeth datblygu'r sector a gwell marchnata • Gwefannau/ap/cyfryngau cymdeithasol • Tafleini arweiniad/posteri mewn siopau offer pysgota • Arwyddion mewn ardaloedd poblogaidd ar gyfer lleoliadau pysgota hawdd eu cyrraedd
GWELLA ASED AU AMGYLCHEDDOL, ARDALOEDD PYSGODFEYDD A THEMA 3: DYFRAMAETHU A MANTEISIO ARNYNT, GAN GYNNWYS GWEITHREDIADAU I LEDDFU NEWID YN YR HINSAWDD		
AMCAN 8:	Nodi a datblygu ffynonellau incwm amgen ar gyfer y diwydiant pysgota, megis ynni adnewyddadwy	<ul style="list-style-type: none"> • Cefnogaeth un i un er mwyn i bysgotwyr nodi rhwystrau i ffynonellau incwm amgen a nodwyd a gweithio drwyddynt • Cefnogaeth i bysgotwyr sydd am ennill cymhwyster meistr hwylio ar y môr y Gymdeithas Hwyllo Frenhinol (a gymeradwyir yn fasnachol) gan y byddai hyn yn agor cyfleoedd sylweddol yn y sector cefnogi ffermydd gwynt

AMCAN 9:	Manteisio i'r eithaf ar yr amgylchedd naturiol lleol	<ul style="list-style-type: none"> • Datblygu'r farchnad a'r diwylliant gwymon • Prosiectau i gefnogi bioamrywiaeth môr a gwella stociau pysgod • Datblygu cynllun rheoli i gefnogi pysgodfa cyllyll môr gynaliadwy.
AMCAN 10:	Datblygu agweddau treftadaeth a thwristiaeth y forlin mewn ffordd gynaliadwy a chytbwys.	<ul style="list-style-type: none"> • Byrddau cyfathrebu a phaneli dehongli mewn porthladdoedd a safleoedd treftadaeth allweddol

HYRWYDDO LLES CYMDEITHASOL A THREFTADAETH DDIWYLLIANNOL		
THEMA 4: MEWN ARDALOEDD PYSGODFEYDD A DYFRAMAETH, GAN GYNNWYS PYSGODFEYDD, DYFRAMAETH A THREFTADAETH DDIWYLLIANNOL FOROL		
AMCAN 11:	Cefnogaeth ar gyfer hyrwyddo treftadaeth ddiwylliannol, dyframaethu a buddion morol	<ul style="list-style-type: none"> • Gwyliau • Paneli dehongli mewn safleoedd treftadaeth
THEMA 5: CRYFHAU RÔL Y CYMUNEDAU PYSGOTA MEWN DATBLYGIAD LLEOL A RHEOLI ADNODDAU PYSGODFEYDD LLEOL A GWEITHGAREDDAU MOROL		
AMCAN 12:	Ymgysylltu ymhellach â chymunedau a chynrychiolwyr lleol er mwyn cefnogi a hyrwyddo'r diwydiant lleol	<ul style="list-style-type: none"> • Gŵyl bysgota GGLIP wedi'i harwain gan arbenigwyr y diwydiant a thwristiaeth a'i chyflwyno mewn partneriaeth â grwpiau cymunedol.

Bydd mwy o weithgareddau penodol yn deillio o drafodaethau a gaiff eu cynnal ar ddiwedd 2016 a dechrau 2017, pan fydd y GGLIP yn archwilio cyfleoedd datblygu a rhaglen fanylach o gamau gweithredu.

Felly, bydd angen ymgynghoriad parhaus ar yr amcanion hyn a'r ddogfen strategaeth gyffredinol er mwyn ymgysylltu'n well â dinasyddion. Mae ein hymagwedd arfaethedig at fynd i'r afael â'r materion hyn drwy newid y GGLIP cysgodol i aelodaeth o'r Grŵp Gweithredu Lleol Pysgodfeydd ffurfiol newydd yn cael ei nodi yn adran 2.1. Bydd y gwaith hwn yn parhau drwy sefydlu is-grwpiau a fydd yn edrych yn fanylach ar yr anghenion a'r gweithgareddau posib hyn a fydd yn cyflwyno'r strategaeth yn effeithiol.

Rhennir y Tabl Rhesymeg Ymyriad ar hyn o bryd ar draws pum thema'r LEADER, wrth i'r GGLIP adolygu a blaenoriaethu anghenion a gweithgareddau datblygu.

3.2 RHWYDWEITHIO

Mae'r adran hon yn disgrifio sut byddwch yn rhwydweithio â rhanddeiliaid/partïon â budd i ddatblygu'r SDLI a threfnu gweithgareddau yn ein hardal, neu rannau o'n hardal nad ydynt wedi ymgymryd â gweithgareddau'r GGLIP o'r blaen, ac yn darparu gwybodaeth am sut byddwn yn dysgu gan Grwpiau Gweithredu Lleol Pysgodfeydd eraill.

Roedd Strategaeth Datblygu Pysgodfeydd 2007-2013 yn canolbwyntio ar weithio mewn partneriaeth ar draws ffiniau, rhwng rhanddeiliaid yn Abertawe, Castell-nedd Port Talbot a Phen-y-bont ar Ogwr. Fodd bynnag, wrth gyflwyno'r strategaeth, roedd yn amlwg bod angen mynd i'r afael ag anghenion datblygu mewn rhai o'r prif borthladdoedd yn yr ardal, ac felly, aeth y GGLIP ati i gyflawni ei rôl yn llwyddiannus wrth nodi a blaenoriaethu'r ymyriadau ar gyfer yr ardal er mwyn cefnogi datblygiad y sector. Gwnaed llawer o waith yn yr amser a chyda'r adnoddau a oedd ar gael i rwydweithio â rhanddeiliad a'u cynnwys er mwyn datblygu ymyriadau CLLD; fodd bynnag, mae'r prosiectau o ganlyniad i hyn wedi bod o fudd mawr i'r diwydiant lleol a busnesau sy'n ei gefnogi.

Yn ystod rhaglen 2007-13, penderfynodd y GGLIP dalu am ymgynghorydd allanol i gynnal astudiaeth ymchwil i'r diwydiant lleol. Yn yr astudiaeth, ymgynghorwyd â physgotwyr, prosesyddion, genweirwyr, cynrychiolwyr cymunedol lleol, ynghyd â gwestai a bwytai i helpu i nodi cyfleoedd ac anghenion datblygu. Casglwyd data meintiol ac ansoddol helaeth drwy gydol astudiaeth 2015 sydd wedi helpu i gyfeirio'r strategaeth newydd.

Mae casgliadau ac argymhellion yr astudiaeth ymchwil yn darparu pecyn gwaith di-oed i swyddogion archwilio a threfnu gweithgareddau ar ddechrau'r rhaglen newydd, a bydd yn galluogi'r momentwm a adeiladwyd o'r GGLIP blaenorol i barhau yn 2017 ac wedi hynny. Bydd gwaith hefyd yn parhau i gynnwys rhanddeiliaid ymhellach drwy rwydweithio, gweithgareddau hyrwyddo ac ymgynghoriadau i barhau i nodi a datblygu'r strategaeth a'i hymyriadau. Mae ffocws penodol ar hyn o bryd ar ddatblygu cyfleoedd cadwyn gyflenwi, sefydlu pysgodfeydd newydd a gweithgareddau addysg hefyd.

Mae parodrwydd i archwilio ffyrdd o gydweithio drwy weithio ar draws ffiniau i ddod i hyd i atebion cyffredin drwy gymryd rhan mewn sesiynau rhwydweithio ymarferol gyda'r partneriaethau Grŵp Gweithredu Lleol Pysgodfeydd eraill yn genedlaethol.

Archwilir cyfleoedd eraill i weithio gyda Grwpiau GLIP eraill yng Nghymru drwy sefydlu cyfarfodydd/telegynadleddau rheolaidd â chydweithwyr mewn Grwpiau GLIP eraill, ynghyd ag archwilio cyfleoedd i fynd ar ymweliadau astudio â Grwpiau GLIP eraill ledled y DU er mwyn dysgu o arfer gorau. Ysbrydolwyd nifer o'r ymyriadau â chefnogaeth a gyflwynwyd ym Mae Abertawe yn ystod rhaglen 2007-13 o weithgareddau a gyflwynwyd yn llwyddiannus mewn ardaloedd Grwpiau GLIP eraill, sef Cernyw a Lyme Bay. Ni ellir gorbwysleisio manteision rhwydweithio a rhannu gwybodaeth â geir gan randdeiliaid, arbenigwyr cynnwys a Grwpiau GLIP eraill.

Mae cryn dipyn o botensial i ymchwilio iddo o hyd, yn enwedig o ran cadwyni cyflenwi, a chyfleoedd i dynnu sylw at gynnyrch lleol.

3. DISGRIFIAD O NODWEDDION ARLOESOL

Mae'r adran hon yn cynnwys dangos sut bydd y SDLI yn manteisio ar y potensial i arbrofi ac arloesi.

Mae gan y cyfle i dreialu cynnyrch, gwasanaethau neu ffyrdd newydd o wneud pethau a ddarperir gan LEADER drwy'r Strategaeth Datblygu Lleol Pysgodfeydd hon botensial i weithredu fel catalydd ar draws Bae Abertawe a rhanbarth ehangach y de-orllewin.

Mae'r gweithgareddau bach amrywiol a gyflawnwyd yn ystod Cynllun Datblygu Lleol Pysgodfeydd Bae Abertawe 2007-2013 wedi dangos yr hyn y gellir ei gyflawni gan ddefnyddio LEADER fel offeryn i ddod â phartion â budd ynghyd i weithio ar faterion cyffredin.

Fel enghraifft, gallai'r cyfleusterau oer ym Marina Abertawe, wedi'u cefnogi gan y GGLIP blaenorol, bellach ddatgloi potensial prosiect sy'n debyg i Dreckly Fish yng Nghernyw. I wneud hyn, byddai angen darparu hyfforddiant TGCh pwrpasol a hyfforddiant cyfryngau cymdeithasol i bysgotwyr masnachol lleol a phrynu cyfarpar TGCh a fyddai'n eu galluogi i farchnata'u dalfa ddyddiol ar Twitter a Facebook, gwerthu ar-lein ac anfon cynnyrch mewn llongau'n lleol.

Mae'n amlwg drwy gynnwys pobl leol a chynrychiolwyr rhanddeiliaid o'r maes diwydiant, a hynny drwy'r swyddogaeth gweithgarwch a gynigir gan y GGLIP, y gellir cyflawni'r cyfleoedd i archwilio ymagweddau blaengar at gyflwyno'r strategaeth.

3.4 CYNLLUN GWEITHREDU SY'N DANGOS SUT CYFLAWNIR YR AMCANION

Darllenwch y Tabl Ymyriadau - Atodiad D.

3.5 MENTRAU CYFATHREBU A CHYHOEDDUSRWYDD

Cyfleoedd am Raglenni Hysbysebu

Defnyddir nifer o dulliau cydgysylltiedig i hysbysebu'r gefnogaeth sydd ar gael drwy'r rhaglen, gan gynnwys ymgyrchoedd cyfryngau cymdeithasol amlsianel. Bydd nifer cyfyngedig o gylchlythyrau copi caled ar gael mewn lleoliadau allweddol, wedi'u cefnogi gan bresenoldeb cyfryngau cymdeithasol ar Twitter a Facebook, a gwedudalennau gwefan Cyngor Abertawe yn www.abertawe.gov.uk/gglpba a chyfres gyfyngedig o ffeithlenni a deunyddiau astudiaeth achos wrth i'r rhaglen fynd yn ei blaen. Cyfeirir at grwpiau a rhwydweithiau y cafwyd mynediad atynt neu a sefydlwyd yn ystod EFF 2007-2013. Defnyddir adborth ailadroddol parhaus rhwng swyddog arweiniol y corff a'r Swyddogion Gweithgarwch a Datblygu i gynorthwyo wrth dargedu grwpiau a diddordebau penodol.

3.6 DULLIAU CYNWYS

Bydd y rhaglen yn adeiladu ar yr ymagweddau llwyddiannus a ddefnyddiwyd yn ystod EFF 2007-2013 a'r gwersi a ddysgwyd. Cynhaliwyd sawl ymgyngoriad yn ystod y rhaglen, yn enwedig drwy Astudiaeth Ymchwil i Ddiwydiant Pysgota 2015 ac mae gwybodaeth ar gael hefyd drwy ddigwyddiadau a mentrau a gynhelir gan sefydliadau eraill sy'n nodi'n glir y meysydd gwaith y mae angen mewnbyn a chefnogaeth arnynt.

Bydd y canlynol ymysg y dulliau cynnwys:

- Rhestrau dosbarthu
- Rhaglen digwyddiadau ac ymgyngoriadau reolaidd yn unol â'r rhaglen waith y bydd y GGLIP newydd yn cytuno arni
- Diweddarau sianelau cyfryngau cymdeithasol a'r wefan yn rheolaidd
- Hyrwyddo cyfleoedd 'rhwydweithio' drwy'r sianelau cyfathrebu a amlinellir uchod
- Presenoldeb mewn digwyddiadau a sioeau lleol megis Gŵyl Wystrys a Bwyd Môr y Mwmbwls a phethau rheolaidd eraill ar galendr digwyddiadau Abertawe

3.7 RHOI CYHOEDDUSRWYDD I GANLYNIADAU AC EFFAITH Y STRATEGAETH

Parheir â'r dulliau presennol o grynhoi gweithgareddau mewn cylchlythyrau, adroddiadau blynyddol a ffeithlenni, ond caiff y cynnwys a'r dulliau dosbarthu eu mireinio a'u symleiddio'n sylweddol, ar ôl dysgu gwersi o'r rhaglen bresennol. Bydd datganiadau i'r wasg, hysbysebion yn y wasg leol a phresenoldeb mewn digwyddiadau a gwyliau lleol os bydd cynrychiolwyr ar gael, yn darparu mwy o lwybrau at hyrwyddo canlyniadau ac effaith y strategaeth wrth iddi ddatblygu.

3.8 RHAEDRU ARFER GORAU

Bydd yr amrywiaeth o ddulliau a amlinellwyd uchod yn cael eu defnyddio i sicrhau bod enghreifftiau o arfer gorau'n cael eu rhannu'n lleol yn rhanbarthol a lle bo'n briodol, yn genedlaethol. Bydd adrodd rheolaidd rhwng Swyddogion Gweithgarwch a Datblygu a Swyddog Arweiniol y Corff Gweinyddol yn galluogi nodi astudiaethau achos addas i'w cyhoeddi. Trefnir digwyddiadau rhaedru rheolaidd yn ystod y rhaglen i ddod â phobl ynghyd i arddangos enghreifftiau da o arfer gorau fesul thema neu sector yn ôl y galw.

3.9 CYDNABOD CEFNOGAETH GAN YR UNDEB EWROPEAIDD

Bydd yr holl ddogfennaeth ar draws pob ffurf ar y cyfryngau'n cydnabod cefnogaeth yr Undeb Ewropeaidd drwy ddefnyddio'r logos swyddogol cytunedig, a'r fformiwla geirio gytunedig ar gyfer datganiadau i'r wasg a gohebiaeth ysgrifenedig arall. Cydnabyddir cefnogaeth yr UE ar lafar hefyd mewn digwyddiadau a chyfarfodydd fel y bo'n briodol.

3.10 CYHOEDDUSRWYDD BLYNYDDOL AR GYFER DIWRNOD EWROP AR 9 MAI

Cydnabyddir Diwrnod Ewrop drwy chwifio'r faner y tu allan i adeiladau dinesig, cydnabyddiaeth i'r rhaglen ar hafan y rhaglen ar wefan Cyngor Abertawe a threfnu gweithgareddau priodol a hysbysiadau i'r wasg i dynnu sylw at Ddiwrnod Ewrop.

3.11 CYNYDDU YMWHYBYDDIAETH AR GYFER CYFRANOGWYR/MENTRAU

Bydd yr holl ohebiaeth a dulliau cyfathrebu â chyfranogwyr a mentrau sy'n derbyn cefnogaeth gan y rhaglen yn rhoi gwybodaeth am gyfraniad ariannol yr UE drwy'r mesurau amrywiol a amlinellwyd uchod. Bydd unrhyw ddyfarniadau ariannu'n cydnabod yn glir y rhaglen benodol, y rheoliadau UE perthnasol a'r defnydd o logos.

3.12 CYSYLLTU Â LLYWODRAETH CYMRU

Mae cysylltu â thimau canolog yn Llywodraeth Cymru wedi bod yn ffordd fuddiol o sicrhau ymwybyddiaeth genedlaethol o weithgarwch lleol a rhanbarthol a sicrhau y gellir rhannu arfer da a rhoi cyhoeddusrwydd iddo mewn modd effeithiol. Rhoddir rhybudd cynnar o ddigwyddiadau a hysbysiadau i'r wasg i gydweithwyr yn Llywodraeth Cymru i sicrhau cymaint o gyhoeddusrwydd â phosib ar gyfer y GGLIP yn genedlaethol ac yn lleol.

ADRAN 4 - RHEOLI PROSIECTAU

Mae'r adran hon yn esbonio sut mae gan y GGLIP a'i Gorff Gweinyddol etholedig y gallu a'r adnoddau angenrheidiol i gyflwyno'r canlyniadau arfaethedig, y dangosyddion cynnyrch a'r gweithgareddau'n llwyddiannus. Rhan o Adran 3.10 a 4 Nodiadau Arweiniol y SDLI, mis mai 2016.

(Caiff y gweddill ei gynnwys dan Adran 2 - Ariannol a Chydymffurfio)

4.1 RHEOLAETH A GWEINYDDIAETH

Cynigir Cyngor Abertawe fel y corff gweinyddol lleol ar gyfer y rhaglen. Roedd trafodaethau wedi mynd rhagddynt ag ardaloedd Grwpiau GLIP eraill, sef Sir Benfro, Ceredigion a gogledd Cymru i archwilio'r cyfle am effeithlonrwydd a chael un corff gweinyddol neu ardaloedd GGLIP mwy. Roedd y drafodaeth yn canolbwyntio ar gyflwyno strwythur rheoli a gweinyddu sy'n cydbwysu anghenion datblygu lleol â chydannu adnoddau'n rhanbarthol i symleiddio cyswllt â Llywodraeth Cymru. Ar ôl edrych yn ofalus ar anghenion a galwadau cynnal y rhaglen arfaethedig, a'r ardaloedd daearyddol sy'n rhan ohoni, ni fyddai modd rheoli unrhyw ardaloedd GGLIP arfaethedig a fyddai'n fwy o ran maint nag o Borth Tywyn i Borthcawl, yn enwedig o gofio'r dyraniadau ariannol sy'n ymwneud â hyn. Mae natur y rhaglen yn mynnu cefnogaeth leol, ond cydnabuwyd yr angen am gefnogaeth yn ardal Porth Tywyn ac o ganlyniad, fe'i hymgorfforwyd fel rhan o GGLIP newydd Bae Abertawe. Nid yw hyn yr un peth â rheoli cydweithfa ranbarthol ar gyfer prosiect a luniwyd yn rhanbarthol.

Fel a nodwyd yn Astudiaeth Ymchwil i Ddiwydiant Pysgota 2015, a gwerthusiad GGLIPBA 2007-2013, mae'n hanfodol bod mwy o adnoddau ar gael i helpu i drefnu gweithgarwch ac ymyriadau ar gyfer y strategaeth ynghyd â'i datblygu, ei mentora a'i chyflwyno. Mae'r angen am staff a fydd yn ymgysylltu â rhanddeiliaid i gyflwyno'r ymagwedd CLLD yn hanfodol i lwyddiant y rhaglen.

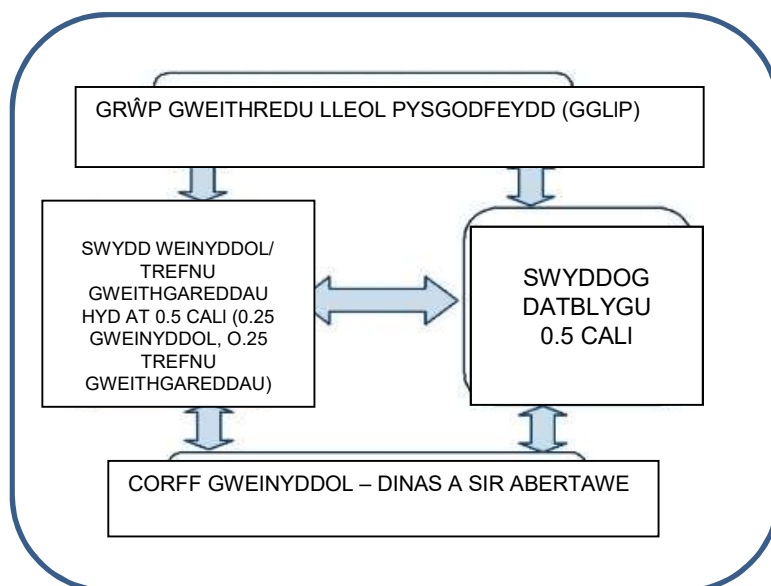
Bydd yr adnodd staff wedi'i gyfuno â chronfa ddatblygu gymedrol dros gyfnod y rhaglen yn golygu y gellir cynnal gwaith datblygu gallu a dichonoldeb, gyda chyllid ar gyfer prosiectau peilot yn cael ei gefnogi i ategu'r gwaith hwnnw. Disgrifir strwythur arfaethedig y tîm isod:

4.2 GWEINYDDIAETH A GWEITHGARWCH Y GGLLP (25%)

Cyfrifir costau gweinyddol ar uchafswm o 10% o gyllideb gyffredinol EMFF a 15% wedi'i dyrannu ar gyfer gweithgarwch 'trefnu gweithgareddau', h.y. hyrwyddo a gwerthuso'r strategaeth. O ran costau staff, bydd yr ymgyrch yn defnyddio hyd at 0.5 o swyddogion CALI ar gyfer y gwaith gweinyddol (hyd at 0.25 CALI) a threfnu gweithgareddau (0.25 CALI) yn gweithio ar draws costau cynnal gweinyddol a gweithgarwch trefnu gweithgareddau mewn perthynas â'r strategaeth. Fel a amlinellwyd yn y proffil cyflwyno, bydd lefel yr adnodd staffio a briodolir i roi'r prosiect ar waith yn amrywio, a byddai'n cael ei chynyddu'n raddol ym mlynnyddoedd 2 i 4 y rhaglen i gefnogi rhoi'r prosiect ar waith, a'i lleihau'n raddol ym mlwyddyn 5. Mae nifer y staff a fyddai'n cael eu neilltuo'n gymesur â graddfa arwyddol y rhaglen, a strwythur cyflwyno symlach a ddisgrifir isod. Caiff systemau eu sefydlu i sicrhau bod llwybrau archwilio'n cydymffurfio'n llawn a hefyd mor fyr â phosib. Darllenwch y proffil cyflwyno ar gyfer ffigurau a sail resymegol arwyddol.

4.3 CYFLWYNO GGLLP A'I ROI AR WAITH (75%)

Bwriedir i'r ymgyrch gyflogi hyd at 0.5 o swyddogion CALI i weithio ar draws y themâu a'r amcanion a nodir yn y strategaeth hon, gan ymateb i angen lleol wrth i'r rhaglen fynd yn ei blaen. Fel a amlinellwyd yn y proffil cyflwyno, bydd lefel yr adnodd staffio a briodolir i roi'r prosiect ar waith yn amrywio, a byddai'n cael ei chynyddu'n raddol ym mlynnyddoedd 2 i 4 y rhaglen i gefnogi rhoi'r prosiect ar waith, a'i lleihau'n raddol ym mlwyddyn 5. Bydd gan y swyddogion fynediad i gronfa datblygu lleol a gaiff ei rhoi o'r neilltu yn y dyraniad 5 mlynedd arwyddol i alluogi cyllido mentrau a gweithgareddau arbrofol bach yn ystod y rhaglen, a byddent hefyd yn ystyried cyflwyno cais am gefnogaeth o gronfa 'graidd' EMFF. Darllenwch y proffil cyflwyno ar gyfer ffigurau a sail resymegol arwyddol.



Bydd y strwythur hwn yn arwain at raglen â mwy o ffocws, gan ddarparu'r adnodd i'r GGLIP weithio gydag ef i alluogi rhaglen lawn o rwydweithio ac ymgynghori, adborth uniongyrchol i'r GGLIP i alluogi trafodaeth go iawn ar flaenoriaethau, ac adnodd gweinyddol digonol i reoli'r nifer bach o brosiectau dilynol. Bydd y tîm yn gweithio ag aelodaeth y GGLIP i sicrhau proses nodi'r rhaglen waith o'r gwaelod i fyny ac ymyriadau manwl gan ddefnyddio'r adnoddau cyfyngedig sydd ar gael. Y gobaith yw y bydd y model hwn yn darparu'r cydbwysedd gorau rhwng adnoddau staffio, arbenigedd o aelodaeth y GGLIP, cefnogaeth weinyddol a pholisi gan y Corff Gweinyddol er mwyn cyflwyno'r SDLI yn effeithiol.

4.4 SGILIAU A HYFFORDDIANT STAFF

Mae cymhlethdod y systemau a'r gweithdrefnau i gynnal y rhaglen yn golygu bod angen lefel o sgiliau a hyfforddiant ar gyfer staff newydd. Mae Arweinydd y Tîm Cyllid Ewropeaidd ac Allanol ynghyd â Swyddogion y Rhaglen Cyllid Ewropeaidd ac Allanol yn y tîm yn brofiadol wrth gefnogi amrywiaeth o raglenni a ariennir gan Ewrop, gan gynnwys GGLIP Bae Abertawe 2007-2013 a PDG 2007-2013 a 2014-2020. Bydd arfer da o'r rhaglen flaenorol, wedi'i ddatblygu â'r arweiniad newydd a fydd ar waith ar gyfer rownd 2014-2020 yn cael ei ddefnyddio i wella sgiliau staff newydd i sicrhau y cyflwynir y rhaglen yn effeithlon. Darperir hyfforddiant hefyd i aelodau newydd a phresennol y GGLIP i roi'r diweddaraf iddynt ar ffiniau'r rhaglen newydd.

ADRAN 5 – GWERTH AM ARIAN

Mae'r adran hon yn esbonio sut mae'r camau gweithredu a'r gwariant arfaethedig a amlinellir yn y SDLI yn cynrychioli'r defnydd gorau o gyllid EMFF. Mae hefyd yn esbonio sut mae'r costau a gynhwysir yn rhesymol, megis y gost a nifer y staff sydd eu hangen i gyflwyno'r gweithgareddau arfaethedig. Adran 3.4 a 4.0 o Nodiadau Arweiniol y SDLI, Mai 2016. Mae manylion Adran 3.4 eisoes wedi'u darparu yn Adran 3 y templed hwn (Rhesymeg Ymyriad).

5. PROFFILIAU CYFLWYNO ARIANNOL

- Ni ddylai costau cynnal a chostau trefnu gweithgareddau fod yn fwy na 25% o gyfanswm cronfeydd EMFF (namyn costau paratoi)
- Gellir ariannu 100% o'r costau cynnal, y costau trefnu gweithgareddau a'r costau paratoi drwy'r EMFF.
- Rhaid i gostau gweithredu EMFF gynnwys o leiaf 20% o arian cyfatebol
- Dylid nodi ffynonellau arian cyfatebol, gan gynnwys y math o arian cyfatebol (h.y. arian parod neu mewn nwyddau)
- Sylwer bod y defnydd o gostau wedi'u symleiddio'n orfodol, ac eithrio ar gyfer costau paratoadol (a fydd yn seiliedig ar gostau gwirioneddol)
- Rhaid darparu seiliau rhesymegol llawn (gan gynnwys esboniad o dybiaethau) ar gyfer yr holl gostau er mwyn dangos rhesymoldeb costau
- Costau Paratoadol - esboniad o sut mae'r gweithgareddau'n ymwneud â datblygu SDLI neu feysydd cefnogaeth paratoadol CLLD eraill sy'n gyson ag Adran 5 Rhaglen Weithredol EMFF.
- Esboniad o sut mae'r costau a'r gweithgareddau arfaethedig yn ymwneud â'r costau gweithredu, y costau cynnal a'r costau trefnu gweithgareddau y mae eu hangen i gefnogi'r gwaith o gyflwyno'r SDLI.
- Caniateir goddefiant o 15% ar bob pennawd gwariant Proffil Cyflwyno.

Fel rhan o'r proffil cyflwyno, cynigir neilltuo cyfwerth â hyd at un Swyddog Rhaglenni Cyllid Ewropeaidd ac Allanol, a fydd yn rhan o Dîm Cyllid Ewropeaidd ac Allanol Dinas a Sir Abertawe (EEFT) ar draws y gweithrediadau gweinyddol, gweithgarwch a gweithredu. Bydd yr adnodd staffio a ddyrennir i'r GGLIP yn amrywio drwy gydol cyfnod y rhaglen er mwyn canolbwyntio'n bennaf ar weithgarwch trefnu gweithgareddau ym mlwyddyn 1, gyda'r bwriad i gynyddu gallu ar gyfer cyflwyno a gweithredu ym mlynnyddoedd 2 i 4, a lleihau cefnogaeth yn raddol ym mlwyddyn 5. Darperir seiliau rhesymegol a chostau llawn yn y proffil cyflwyno. Mae'n werth nodi bod yr EEFT yn gweithredu ymagwedd ganolog at reoli, gweinyddu a chyflwyno'i holl weithrediadau felly mae cronfa o staff ag amrywiaeth o arbenigedd ar gael i'w neilltuo i weithrediadau ar sail raddedig. Mae hyn yn caniatáu ymagwedd fwy cadarn ac effeithlon at gyflwyno.

Bydd costau cynnal a chostau gweithgarwch yn 25% o gyfanswm cyllid EMFF, a chaiff costau staffio eu cynnwys hefyd yn y costau gweithredu, fel y cyfeiriwyd atynt uchod. Sefydlir system hefyd i ddyrannu costau gweithredu fel Cronfa Datblygu Lleol a fydd wedi'i chlustnodi er mwyn i'r GGLP ei phriodoli i ymyriadau lleol, drwy system ymgeisio ac arfarnu y mae'n rhaid penderfynu arni. Bydd ceisiadau am gyllid o'r dyraniad hwn yn cael eu rheoli gan y GGLIP a'u gweinyddu gan y swyddog(ion) dynodedig, a bydd gofyniad i bob ymgeisydd nodi o leiaf 20% o arian cyfatebol preifat/gwirfoddol.

Nodir arian cyfatebol fel hyd at 25% o swydd Arweinydd y Tîm Cyllid Ewropeaidd ac Allanol a ariennir yn graidd, ac arian cyfatebol o'r sector preifat i'w nodi ar y cam rhoi ar waith. Bydd y proffil cyflwyno hefyd yn tynnu sylw at y defnydd o gostau FR15 wedi'u symleiddio.

Roedd trafodaethau wedi mynd rhagddynt ag ardaloedd Grwpiau GLIP eraill, sef Sir Benfro, Ceredigion a gogledd Cymru i archwilio'r cyfle am effeithlonrwydd a chael un corff gweinyddol neu ardaloedd GGLIP mwy. Roedd y drafodaeth yn canolbwyntio ar gyflwyno strwythur rheoli a gweinyddu sy'n cydbwysu anghenion datblygu lleol â chydrannu adnoddau'n rhanbarthol i symleiddio cyswllt â Llywodraeth Cymru. Ar ôl edrych yn ofalus ar anghenion a galwadau cynnal y rhaglen arfaethedig, a'r ardaloedd daearyddol sy'n rhan

ohoni, ni fyddai modd rheoli unrhyw ardaloedd GGLIP arfaethedig a fyddai'n fwy o ran maint nag o Borth Tywyn i Borthcawl, yn enwedig o gofio'r dyraniadau ariannol sy'n ymwneud â hyn. Mae natur y rhaglen yn mynnu cefnogaeth leol, ond cydnabuwyd yr angen am gefnogaeth yn ardal Porth Tywyn ac o ganlyniad, fe'i hymgorfforwyd fel rhan o GGLIP newydd Bae Abertawe. Nid yw hyn yr un peth â rheoli cydweithfa ranbarthol ar gyfer prosiect a luniwyd yn rhanbarthol.

Caiff seiliau rhesymegol eu cynnwys yn y taenlenni priodol.

ADRAN 6 - DANGOSYDDION A CHANLYNIADAU

6.1 MONITRO A CHANLYNIADAU

Mae'r adran hon yn cynnwys naratif manwl o'r allbynnau, y canlyniadau a'r effeithiau disgwylidig a fydd yn deillio o'r gweithrediadau arfaethedig, gan gynnwys cyflawniad amcanol yn erbyn dangosyddion canlyniadau ac allbynnau CLLD Rhaglen Weithredol EMFF, cyflawniadau amcanol yn erbyn y targedau a nodwyd yn Rheoliad Gweithredu'r Comisiwn 1243/2014 a thargedau mesuradwy ar gyfer allbynnau a chanlyniadau mewn termau meintiol neu ansoddol.

6.2 CYNLLUN GWERTHUSO

Mae'r adran hon yn cynnwys cynigion ar gyfer gwerthuso perfformiad yn erbyn y SDLI, y fethodoleg arfaethedig a manylion data gwaelodlin.

a. Gwerthuso Perfformiad yn erbyn y SDLI

Bydd ymagweddau gwerthuso'n adeiladu ar y fframwaith llwyddiannus a ddefnyddiwyd i fonitro Strategaeth Datblygu Lleol Pysgodfeydd 2007-2013 a'r cynlluniau busnes a'r prosiectau a oedd yn sail iddi. Mae adroddiadau chwarterol a blynyddol yn darparu:

- Adroddiad cryno am y cynnydd ar gyfer y chwarter blaenorol
- Gwariant hyd yn hyn yn erbyn y proffil (gan gynnwys grant EFF a dadansoddiadau o arian cyfatebol)
- Cynnydd yn erbyn y canlyniadau
- Y diweddaraf am weithgarwch hyrwyddo
- Y diweddaraf am weithgarwch cydweithredu
- Cynnydd yn erbyn themâu trawsbynciol
- Unrhyw wybodaeth berthnasol arall

Bydd yr adroddiadau'n sicrhau dadansoddiad o weithgarwch sy'n adrodd yn erbyn pob amcan strategol. Gyda lefelau cyllido mwy cyfyngedig, bydd y GGLIP yn gorfod blaenoriaethu adnoddau.

b. Methodoleg i Werthuso Buddion Gweithgarwch LEADER

I ddechrau, bydd yr ymagwedd yn dilyn y model gwerthuso llwyddiannus a ddefnyddiwyd yn ystod y ddau gyfnod cynllun busnes o raglen 2007-2013 yn Abertawe. Byddai hyn yn cynnwys caffael arfarnwr allanol i:

- Adolygu effeithiolrwydd y trefniadau llywodraethu rhwng y Corff Gweinyddol a phartneriaeth y GGLIP
- Adolygu effeithiolrwydd partneriaeth y GGLIP, ei aelodaeth a'i rôl wrth roi'r SDLI ar waith
- Asesu'r broses o roi'r SDLI ar waith mewn perthynas â'r rhaglen ddatblygol o waith a seflynyddol drwy bartneriaeth y GGLIP
- Asesu effaith cyflwyno'r SDLI ar feysydd gwaith y mae partneriaeth y GGLIP yn dewis canolbwyntio arnynt, gan gynnwys gweithdai penodol i aelodau'r GGLIP a noddwyr y prosiect fel y bo'n briodol
- Ymgymryd â gwaith maes gyda buddiolwyr y SDLI i asesu effeithiolrwydd y rhaglen
- Defnyddio'r data a gasglwyd gan y Corff Gweinyddol a phrosiectau i helpu adnoddau cyfyngedig i fynd ymhellach.

Yn ddefnyddol, llunnir adroddiad gwaelodlin gan ddefnyddio'r fersiwn o'r SDLI sy'n gyfredol ar y pwynt hwnnw yn y rhaglen. Bydd gofyn wedyn am fwy o adroddiadau'n flynyddol i gyfeirio'r adolygiad blynyddol o'r strategaeth ac awgrymu ffyrdd o fireinio'r ymagwedd.

c. Manylion y Data Gwaelodlin

Daw gwybodaeth waelodlin o adran nodweddion y strategaeth, ond bydd hefyd yn bosib, lle y bo'n briodol, i gyfeirio at ddangosyddion i'w cytuno ar gyfer Strategaeth Adfywio Dinas-ranbarth Bae Abertawe a Chynllun Cyflwyno Rhanbarthol ar gyfer Cyflogaeth a Sgiliau Partneriaeth De-orllewin a Chanolbarth Cymru, y clustnodir dangosyddion perfformiad i'r ddau ohonynt yn ystod 2016.

Ceir esboniad o'r dulliau gwerthuso a ddewiswyd a chyfiawnhad amdanynt yn ystod cyfnod y gweithrediadau neu'r gweithgarwch (ffurfiannol) ac ar ddiwedd y gweithrediadau neu'r gweithgarwch (crynodol).

Roedd yr ymagwedd gwerthuso ffurfiannol a ddefnyddiwyd ar gyfer Rhaglen EFF GGLIP Bae Abertawe a gyflwynodd strategaeth 2007-2013 yn llwyddiannus wrth sicrhau y gallai'r dulliau o gyflwyno'r rhaglen gael eu hadolygu'n barhaus. Defnyddir fersiwn o'r ymagwedd hon ar gyfer Strategaeth Pysgodfeydd 2014-2020. Bydd y broses werthuso'n cynnwys lefel briodol o waith maes (cyswllt uniongyrchol â buddiolwyr y prosiect) wedi'i gysylltu'n ôl ar bob cam i'r gwaith o roi'r SDLI ar waith ac yn dylanwadu ar y modd y caiff ei llunio.

Roedd yr ymagwedd adroddiad gwaelodlin, adroddiad(au) dros dro ac adroddiad terfynol wedi gweithio'n dda i Fae Abertawe dan raglen 2007-2013. Y brif fantais oedd darparu ymagwedd 'cyfaiil beirniadol' at herio prosiectau wrth eu rhoi ar waith i alluogi cyfleoedd ar gyfer gwelliannau yn ystod oes y strategaeth. Mae'r cynnig i gynnal adolygiad blynyddol trylwyr o'r SDLI yn tanlinellu'r angen am her allanol reolaidd. Yn gyffredinol, byddai hyn yn darparu model da ar gyfer gwerthuso'r rhaglen newydd, a byddai'n darparu ymagwedd wybodus at adolygu'r SDLI yn flynyddol, er y byddai angen trefnu amserlen i gyd-fynd ag amserlen ffurfiol Llywodraeth Cymru ar gyfer yr adolygiad blynyddol o'r strategaeth.

Gofynnir am adroddiad crynodedol terfynol i ddod â'r adroddiadau blaenorol ynghyd a darparu trosolwg o roi'r SDLI ar waith i nodi llwyddiannau, arfer da a meysydd i'w gwella mewn rhaglenni yn y dyfodol.

Rhoddir ystyriaeth i waith rhanbarthol os ystyrir bod hyn yn angenrheidiol, gydag arweiniad gan Lywodraeth Cymru, neu o leiaf gytuno ar ymagwedd gyson â'r GGLI eraill er mwyn sicrhau bod adroddiadau dilynol yn debyg.

ADRAN 7 - ADDASRWYDD YMYRIADAU

7.1 ADDASRWYDD YMYRIADAU

Mae'r adran hon yn esbonio'r angen a'r galw am y GGLIP a'r camau gweithredu a nodwyd yn y SDLI, ac a yw'r galw hwn yn cael ei ateb eisoes drwy'r ddarpariaeth bresennol. Mae'n mynd ymlaen i esbonio sut bydd y SDLI yn cyfrannu at nodau ac amcanion ehangach Rhaglen Weithredol EMFF, gan gynnwys nodau ac amcanion rhannau eraill o raglen EMFF a'r dangosydd(ion) canlyniadau cysylltiedig.

7.2 DATBLYGU A RHOI'R STRATEGAETH AR WAITH - CYFRANIAD RHANDEILIAID A'R GYMUNED

Fel rhan o'r Cynllun Cyfathrebu, drafftwyd y tabl canlynol i dynnu sylw at rai camau gweithredu penodol y bydd y GGLIP a'i swyddogion yn eu cymryd drwy gydol y cyfnod o ddatblygu'r rhaglen a'i rhoi ar waith:

1. CAMAU GWEITHREDU	DATBLYGU A RHOI AR WAITH							
	AMLDER	2015	2016	2017	2018	2019	2020	2021
Digwyddiadau a gweithdai blynyddol ar gyfer datblygu'r SDLI	Yn ôl yr angen wrth ddatblygu'r SDLI	X	X					
Arolwg ymgynghori ar gyfer datblygu ac adolygu'r SDLI	Yn ôl yr angen, wrth ddatblygu ac adolygu'r SDLI	X	X		X		X	
Digwyddiad lansio GGLIP Bae Abertawe 2014-2020	Unwaith		X					
Deunydd hyrwyddo a hysbysebion	Yn ôl yr angen		X	X	X	X	X	X
Presenoldeb mewn digwyddiadau diwydiannau a chymunedol	Blynyddol ac yn ôl yr angen	X	X	X	X	X	X	X
Diweddariadau blynyddol ar gynnydd drwy gyfryngau cymdeithasol a digwyddiadau	Blynyddol		X	X	X	X	X	X
Cylchlythyrau rheolaidd i'w dosbarthu drwy'r GGLIP a rhwydweithiau presennol	Bob chwarter		X	X	X	X	X	X
Diweddariadau rheolaidd ar gyfryngau cymdeithasol a'r wefan, gyda dolen i we-dudalennau LIC	Bob mis		X	X	X	X	X	X

7.3 DADANSODDIAD SWOT

Datblygwyd dadansoddiad SWOT (cryfderau, gwendidau, cyfleoedd, bygythiadau) yn seiliedig ar ganlyniadau'r arolwg ymgynghori a gynhaliwyd yn ystod 2012. Fe'i datblygwyd ymhellach i gynnwys canfyddiadau'r ymgynghoriadau a gynhaliwyd drwy gydol astudiaeth ymchwil 2015. Mae'r SWOT yn dangos anghenion datblygu a photensial yr ardal arfaethedig.

TABL 5: DADANSODDIAD SWOT

CRYFDERAU	GWENDIDAU
<ul style="list-style-type: none"> • Nodweddion treftadaeth cryf ar draws y rhanbarth • Potensial brand cryf • Masnach lletygarwch o safon • Nodweddion amgylcheddol eithriadol • Canolfan Dyframaeth Prifysgol Abertawe yn lleol • Rhwydweithiau datblygedig o gysylltiadau ynglŷn â bwyd lleol a thwristiaeth gynaliadwy trwy grwpiau gweithredu lleol y PDG <ul style="list-style-type: none"> • Amrywiaeth eang o gynlluniau ategol wedi'u hariannu drwy gronfeydd eraill • Cynnwys y PDG a chydgyfeirio i gyd-fynd â'r canlynol • Sector addysg datblygedig • Isadeiledd sylfaenol, craen, storfa oer a pheirannau iâ yn eu lle ym Marina Abertawe. • Adeiladu ar fuddsoddiadau blaenorol y GGLIP i gefnogi diwydiant lleol 	<ul style="list-style-type: none"> • Diffyg effaith yn lleol gan bysgota lleol • Diffyg sianeli cyfathrebu agored rhwng sectorau a grwpiau • Stociau rhai rhywogaethau'n dirywio • Diffyg ymwybyddiaeth gyffredinol o amrywiaeth o rywogaethau yn yr ardal • Diffyg ymwybyddiaeth o dreftadaeth y diwydiant pysgota lleol <ul style="list-style-type: none"> • Diffyg ymwybyddiaeth o natur y diwydiant pysgota presennol, ei gwmpas a'i botensial • Camau gorfodi cyfyngedig ar gyfer cychod heb drwydded • Materion cynllunio • Eithriadau sy'n gysylltiedig â diwydiant e.e. • trethi
CYFLEOEDD	BYGYTHIADAU
<ul style="list-style-type: none"> • Lleoliadau gwaith neu brentisiaethau ym musnesau pysgodfeydd lleol • Posibilrwydd o gynnig pecynnau hyfforddi i weithlu'r diwydiant yn y dyfodol • Cefnogaeth i'r diwydiant pysgota gan gyrrff cefnogi cyffredinol • Amrywiaeth helaeth o nodweddion treftadaeth ar yr arfordir ac mewn ardaloedd mewndirol sydd â chyswllt uniongyrchol â'r diwydiant • Sector cymunedol cryf • 'Diwylliant coginio' – cogyddion enwog 	<ul style="list-style-type: none"> • Gweithlu'r diwydiant lleol yn heneiddio • Gorbysgota a difrod ecolegol • Ansicrwydd ynglŷn ag effaith datblygu ffermydd gwynt ar y diwydiannau pysgota a thwristiaeth lleol • Heintiau ymhlith poblogaethau pysgod cregyn • Colli'r ffocws ar fanteision i'r diwydiant pysgota lleol • Dwyn o stociau pysgod cregyn

<ul style="list-style-type: none"> • Ymgysylltu â phobl ifanc • Defnyddio twristiaeth er lles busnesau pysgota lleol • Datblygu cysylltiadau â'r sector gwasanaethau bwyd lleol a chyfleoedd rhwydweithio cadwyni cyflenwi • Hyrwyddo a marchnata bwyd môr Bae Abertawe • Potensial ar gyfer pysgodfa cyllyll môr a strategaeth i ddatblygu dyframaethu a diwylliant gwymon 	<ul style="list-style-type: none"> • Bydd mesurau brys i adfer stociau er mwyn atal stociau draenogod môr rhag dirywio yn debygol o arwain at gyfleoedd ar gyfer y llynges bysgota. • Datblygiad y morlyn llanw • Pysgodfeydd cewyll lleol yn llawn
--	--

7.4 SUT MAE'R SDLL YN CYFRANNU AT NODAU AC AMCANION RHAGLEN EMFF

Prif gryfder GGLIP Bae Abertawe hyd yn hyn fu'r ffaith ei fod wedi canolbwyntio ar dulliau pysgota cynaliadwy a darparu'r adnoddau i gefnogi hyn. Mae Astudiaeth i Ddiwydiant Pysgota 2015 yn tanlinellu'r angen am ymchwil ymhlith rhanddeiliaid i sicrhau bod yr holl weithgarwch yn gynaliadwy, yn enwedig o ran effaith amgylcheddol. Mae'r diwydiant cyfan yn dioddef oherwydd gorbysgota e.e. ym Môr Hafren, felly mae pryder i sicrhau y rheolir datblygiad pysgodfeydd presennol yn ofalus, ac y datblygir pysgodfeydd newydd, gan gynnwys cyllyll môr a wystrys, mewn modd cynaliadwy gan ddefnyddio'r ymchwil a ariannwyd drwy'r GGLIP blaenorol, gan darfu cyn lleied â phosib ar gynefinoedd.

Roedd aelodaeth flaenorol y GGLIP yn cynnwys cynrychiolwyr o Fforwm yr Amgylchedd Abertawe, Cyfoeth Naturiol Cymru a Thîm Cadwraeth Natur Cyngor Abertawe. Roedd yr arbenigedd hwn wedi sicrhau bod ymwybyddiaeth o'r effaith y gallai dulliau a datblygiadau pysgota ei chael ar yr amgylchedd a hefyd wedi cynnig ymyriadau a allai helpu i hyrwyddo cynaladwyedd yr amgylchedd a gwella cadwraeth ardaloedd morol. Un o'r prosiectau a ariannwyd gan GGLIP blaenorol Bae Abertawe oedd datblygiad Côt Ymddygiad Morol, ynghyd â thafleuni a digwyddiadau hyrwyddol - gweler Atodiad Dd am ffeithlen.

Cynigir felly fod yr ymagwedd hon yn cael ei hatgynhyrchu a'i datblygu, gan sicrhau bod unrhyw hyfforddiant a deunyddiau a lunnir gan y GGLIP yn rhoi pwyslais ar gadw'r amgylchedd naturiol a'r effeithiau arno. Mae awydd i gynnal mwy o ddigwyddiadau hyfforddiant a chreu deunyddiau marchnata i helpu i gynyddu ymwybyddiaeth o faterion lleol perthnasol sy'n wynebu pysgota cynaliadwy, a allai gynnwys sgysiau gan arbenigwyr morol. Fel rhan o ddatblygu a gwella cyfleoedd cadwyn gyflenwi ar gyfer llynges bysgota'r glannau, mae cyfle i ddarparu cymorth i gyflenwyr lleol i ymrwmo i safon y Gymdeithas Cadwraeth Forol (MCS), yr ardystiad cenedlaethol sy'n hyrwyddo pysgota cynaliadwy.

ADRAN 8 - THEMÂU TRAWSBYNCIOL

Mae'r adran hon yn nodi'n gyffredinol yr ymagwedd at ddefnyddio'r themâu trawsbynciol i roi'r strategaeth ar waith. Mae mwy o gamau gweithredu manwl a gweithgareddau prosiect posib yn cael eu harchwilio drwy is-grwpiau'r GGLIP a ffurfiwyd, fod bynnag nodwyd rhai camau gweithredu posib yn y Tabl Rhesymeg Ymyriad, gyda themâu trawsbynciol wedi'u huwcholeuo.

8.1 EGWYDDORION LLORWEDDOL (THEMÂU TRAWSBYNCIOL)

a. Cyfleoedd cyfartal a phrif-ffrydio rhywedd

Mae egwyddorion yn hanfodol i'r ymagwedd at gyflwyno'r strategaeth. Mae integreiddio cyfleoedd cyfartal yn rhaglen prosiectau flaenorol 2007-2013 yn cyfeirio'r ymagweddau a gaiff eu cymryd. Y man cychwyn yw'r angen i leihau anghyfiawnder a hybu cydlyniant cymdeithasol, gan ddarparu'r cyfle i bob buddiolwr cymwys gymryd rhan a defnyddio'i sgiliau a'i alluoedd i gynyddu lefel y CDG yng Nghymru a mynd i'r afael â'r anghydbwysedd o ran enillion i fenywod a dynion ac eraill â nodweddion gwarchoddedig.

Mae enghreifftiau'n cynnwys y canlynol:

- Marchnata a hyrwyddo ymgynghoriadau a digwyddiadau rhwydweithio'n ofalus, targedu grwpiau penodol lle bo'n briodol.
- Teilwra cynnwys sesiynau i anghenion grwpiau targed penodol, gan ddefnyddio profiad ac ymchwil flaenorol fel y bo'n briodol.
- Dethol yn ofalus leoliadau i gynnal digwyddiadau a chynulliadau eraill er mwyn mwyafu cyfranogiad.
- Sicrhau bod cyfarpar priodol ar gael er mwyn mwyafu cyfranogiad (e.e. clyweled, mynediad, fformatio ac argaeledd dogfennau)
- Gwreiddio gofynion cydraddoldeb mewn manylebau ar gyfer prosiectau, gweithgareddau ac astudiaethau.
- Sicrhau mynediad da i gludiant e.e. cludiant cyhoeddus, neilltuo parcio i'r anabl ar gyfer lleoedd parcio a theithio.
- Osgoi unrhyw fath o ragfarn mewn taflenni.

b. Datblygu Cynaliadwy

Mae datblygu cynaliadwy'n elfen integredig o'r holl weithgareddau arfaethedig dan y strategaeth. Mae enghreifftiau'n cynnwys y canlynol:

- Ystyried astudiaethau i ffynonellau ynni adnewyddadwy amgen
- Archwilio'r potensial am fyrhau cadwyni cyflenwi, mynediad i farchnadoedd lleol ac is-ranbarthol i leihau milltiroedd bwyd a gwella hunaniaeth leol
- Dylanwadu ar arferion busnes a chymunedol i annog ymagweddau cynaliadwy
- Treialu ymagweddau newydd at gyflwyno gwasanaethau yn y gymuned

- Adeiladu ar rwydweithiau a ffurfiwyd yn ystod cyfnod Cynllun Datblygu Lleol Pysgodfeydd 2007-2013 a Chynllun Datblygu Lleol 2007-2013 a'u datblygu ymhellach i helpu i ddod â chynrychiolwyr y gymuned a'r diwydiant ynghyd i ddatrys problemau cyffredin.

c. Trechu Tlodi ac Eithrio Cymdeithasol

Mae llawer o'r materion a amlinellwyd yng Nghynllun Gweithredu ar gyfer Trechu Tlodi 2012-16, megis anweithgarwch economaidd a lefelau sgiliau isel gan gynnwys anghydraddoldebau iechyd a lefel y bobl ifanc NEET, yn faterion hollbwysig i'w hystyried wrth gyflwyno'r Strategaeth Pysgodfeydd. Gallai dulliau mynd i'r afael â'r materion uchod a blaenoriaethau'r themâu trawsbynciol eraill gynnwys y canlynol:

- Drwy roi'r strategaeth hon ar waith, rhagwelir y caiff nifer o swyddi cynaliadwy eu creu mewn cymunedau arfordirol a busnesau ategol.
- Adeiladu ar ymyriadau blaenorol y Gwasanaeth Ieuencid i annog grwpiau lleol i ymgymryd â gweithgareddau tebyg gan ddefnyddio adnoddau lleol.
- Archwilio'r potensial ar gyfer darpariaeth gwasanaethau cymunedol ar y cyd gan ddefnyddio modelau arfer gorau cyfredol e.e. Siop Gymunedol Llanmadog, a defnyddio gwersi a ddysgwyd o fentrau eraill.
- Mynd i'r afael â materion tldi tanwydd drwy archwilio ffurfiau gwahanol ar ynni adnewyddadwy.
- Archwilio opsiynau er mwyn galluogi cysylltedd digidol ar gyfer mentrau bach a chanolig lle na ddarperir gwasanaethau ar hyn o bryd. Drwy gefnogi cynhwysiad digidol, mae'r GGLIP yn cydnabod bod hyn yn helpu i arwain at greu swyddi drwy'r sector pysgota a hefyd yn galluogi datblygu sgiliau yn y gymuned.
- Darparu lleoliadau profiad gwaith â thâl yn y diwydiant i gefnogi pobl ifanc ar eu taith i gyflogaeth gynaliadwy.

ch. Y Gymraeg

Yn gyffredinol, bydd Grŵp Gweithredu Lleol Pysgodfeydd Bae Abertawe yn ceisio rhoi cynllun iaith Gymraeg Cyngor Abertawe ar waith, gan gynnig yn bennaf yr hawl i unigolion gyfathrebu yn Gymraeg mewn gohebiaeth a chyfarfodydd.

Yn ogystal â phryderon ymarferol, mae nifer o gyfleoedd ar gael gan gynnwys:

- Cysylltu â sefydliadau sy'n datblygu'r nifer sy'n siarad Cymraeg a'i defnyddio yn Abertawe megis Menter Iaith.
- Cyfleoedd i fanteisio ar 'bosibiliadau brandio' hanes a diwylliant unigryw'r ardal leol a'r Gymraeg.

Bydd rhaglen y GGLIP ym mae Abertawe'n sefydlu gweithdrefnau clir a fydd yn sicrhau bod yr egwyddorion a amlinellwyd uchod yn cael eu dilyn pan ddyfernir grantiau. Bydd gweithdrefnau'n cynnwys:

- Sicrhau bod y rhai sy'n cyflwyno cais am grant yn derbyn gwybodaeth glir am ofynion y Gymraeg mewn unrhyw nodiadau esboniadol neu arweiniad a ddarperir iddynt gyda ffurflenni cais a fydd hefyd yn esbonio sut caiff y gofynion hynny eu hystyried wrth asesu'r ceisiadau am grant.
- Sicrhau bod y ffurflenni cais am grant yn gofyn i ymgeiswyr esbonio sut caiff y Gymraeg ei defnyddio yn y gweithgarwch a ariennir.
- Sicrhau bod gweithdrefnau asesu ceisiadau am grant yn ystyried i ba raddau y mae ymgeiswyr yn bwriadu defnyddio'r Gymraeg yn y gweithgarwch a ariennir.
- Sicrhau bod llythyrau sy'n cynnig cymorth grant yn nodi amodau clir o ran y Gymraeg fel rhan o'r cynnig.
- Helpu ymgeiswyr i ddeall y gofynion o ran defnyddio'r Gymraeg, a lle bo'n briodol, cefnogi'r rhai sy'n derbyn grant i sicrhau y gwneir defnydd priodol o'r Gymraeg yn y gweithgarwch a ariennir.
- Sefydlu systemau monitro i sicrhau y cydymffurfir â'r amodau hyn, gan geisio adroddiadau rheolaidd fel y bo'n briodol, a mynd i'r afael ag unrhyw wendidau'n gynnar mewn modd adeiladol lle bo'n bosib, gan gadw'r posibilrwydd o dynnu'r grant yn ei ôl mewn achosion difrifol.

Cynigir bod Grŵp Gweithredu Lleol Pysgodfeydd Bae Abertawe yn enwebu aelod y GGLIP a enwir i fod yn gyfrifol am sicrhau bod themâu trawsbynciol yn cael eu hintegreiddio fel rhan o ddatblygu'r strategaeth a datblygu prosiectau. Bydd yr aelod o'r GGLIP sy'n gyfrifol am hyn, ar y cyd â Swyddogion y PDG, hefyd yn sicrhau bod unrhyw gytundebau lefel gwasanaeth â buddiolwyr yn cynnwys gofynion y Tîm Cysylltu Cymunedol, dangosyddion, monitro data ac adrodd amdano.

ADRAN 9 - CYNALADWYEDD TYMOR HIR

Bydd yr adran ganlynol yn esbonio potensial y GGLIP i barhau â'r gweithgarwch arfaethedig y tu hwnt i oes y rhaglen.

9.1 CYNLLUN PRIF-FFRYDIO

a. Lefel y Rhaglen

Fel gyda Chynllun Datblygu Pysgodfeydd 2007-2013, y bwriad yw sicrhau y caiff gwybodaeth am y rhaglen a'i chanlyniadau eu rhaedru'n gyson ac yn effeithiol. Cyflawnir hyn drwy ddogfennaeth wedi'i mireinio a dogfennaeth fwy cryno wedi'u targedu o gwmpas themâu'r rhaglen. Bydd cyfleoedd yn cynnwys:

- Digwyddiadau blynyddol, wedi'u hategu gan sesiynau rheolaidd sy'n seiliedig ar ddiwydiant, a hwylusir gan staff GGLIP, a fydd yn gyfrwng da ar gyfer cynyddu proffil y rhaglen a'r dulliau sy'n cael eu harchwilio.
- Sesiynau briffio i randdeiliaid diwydiant a chymunedol, cynghorwyr lleol a grwpiau lleol (cymunedol, microfusnesau etc.) a fydd yn rhan o raglen gyfredol o gynnwys.
- Cyhoeddi cylchlythyrau a bwletinâu'n aml gan ddefnyddio'r rhestr bostio sy'n cynnwys dros 250 o gysylltiadau a datblygu'r rhestr ymhellach
- Aelodau'r GGLIP yn bwydo nôl drwy eu rhwydweithiau

- Adrodd yn rheolaidd am y GGLIP a diweddariadau wedi'u cyhoeddi drwy'r wefan a chyfryngau cymdeithasol.
- Adroddiadau blynyddol gan gynnwys gwybodaeth am ddiweddariadau i'r SDLI a'r camau gweithredu a roddwyd ar waith yn ystod y flwyddyn flaenorol.
- Adborth mewn cyfarfodydd cenedlaethol a rhanbarthol Grwpiau Gweithredu Lleol gan gynnwys digwyddiadau a drefnir drwy Lywodraeth Cymru.

b. Prif-ffrydio gan gymunedau a busnesau

Y prif offeryn ar gyfer prif ffrydio yw mabwysiadu dulliau newydd eu treialu drwy fusnesau a chymunedau lleol. Etifeddiaeth orau unrhyw raglen gefnogaeth yw ei llwyddiant gan olygu na fydd rôl iddi yn y pen draw. Mae 'trefnu gweithgareddau' ar gyfer unrhyw ardal, hyd yn oed ardaloedd arfordirol a phoblogaethau cymharol fach, yn dasg fawr o'i chymharu â'r adnoddau sydd ar gael. Nod craidd y rhaglen yw rhwydweithio ac adeiladu perthnasoedd effeithiol ac ymagweddau cydweithredol at ddod o hyd i atebion ynghyd â threialu ymagweddau at ddatblygiad economaidd gwledig. Mabwysiadu'r ymagweddau yw'r ffordd orau o brif-ffrydio. Mewn rhai achosion, efallai bydd angen mwy o gyllid ychwanegol i gyflwyno cynnig yn ehangach, efallai gyda chyllid cydweithredu, neu drwy ddefnyddio cyllid arall megis y Cronfeydd Strwythurol a Buddsoddi Ewropeaidd.

c. Ymagweddau newydd at gyflwyno gwasanaethau

Gallai prif-ffrydio'r sector cyhoeddus fod yn fwy anodd ei gyflawni o ystyried y bydd llai o adnoddau. Fodd bynnag, gallai ymagweddau newydd at gyflwyno gwasanaethau gynnwys cymunedau'n mabwysiadu gwasanaethau sylfaenol, yn ogystal â phrofi ymagweddau ar gyfer canolfannau lleol, arwain at ffyrdd cwbl newydd o weithio sy'n arwain at arbedion cost yn y sector cyhoeddus ac ymrwymiad mwy gweithredol gan gymunedau i gyflwyno'r gwasanaethau y mae eu hangen arnynt yn lleol.

Eir ati i archwilio a thrafod cyfleoedd ar gyfer prif-ffrydio a rhaedru drwy gyfnod y rhaglen.

10 Rheoli'r Fersiwn

Rhif y fersiwn	At	Dyddiad	Sylwadau
F1.0	Aelodau GGLIPBA	17.1.18	Er gwybodaeth
F1.0	Liz Shellard, Cyfathrebu	17.1.18	Ar gyfer gwefan GGLIPBA

