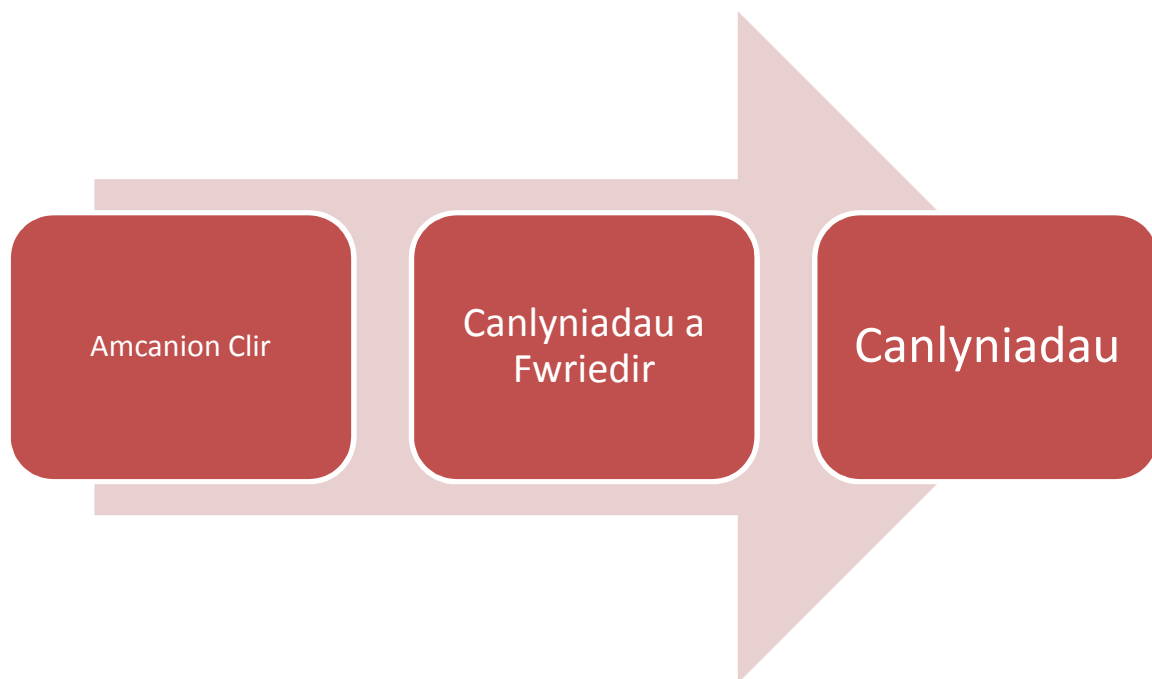


Adolygiad Perfformiad Blynyddol yn 2014/15



Cynnwys

Cyflwyniad	Tudalen 4
Rhan 1 - Crynodeb Gweithredol	Tudalen 6
Rhan 2 – Crynodeb o hunanwerthusiadau o gyflawni Amcanion Gwella'r cyngor ar gyfer 2014/15	Tudalen 9
Amcan Gwella A: Darparu cefnogaeth i blant yn Abertawe yn ystod y blynyddoedd cynnar fel y byddant yn barod i ddysgu a gwneud cynnydd datblygiadol.	Tudalen 11
Amcan Gwella B: Cefnogi gwell presenoldeb ysgol a chyrhaeddiad pob dysgwr 3 i 19 oed fel y gall pob un gyflawni ei botensial	Tudalen 17
Amcan Gwella C: Mae pobl yn ddiogel, yn iach ac yn cael eu cefnogi i fyw'n annibynnol (Gwasanaethau Plant a Theuluoedd)	Tudalen 22
Amcan Gwella Ch: Datblygu partneriaethau, sgiliau a'r isadeiledd er mwyn denu a meithrin economi ar sail gwybodaeth, gan greu swyddi yn y sectorau allweddol	Tudalen 27
Amcan Gwella D: Hyrwyddo opsiynau credyd a chynilo fforddiadwy a helpu pobl i fwyafu eu hincwm a'u hawliau	Tudalen 33
Amcan Gwella Dd: Gwella tai a chyflenwad tai er mwyn cynyddu argaeledd tai fforddiadwy o ansawdd	Tudalen 40
Amcan Gwella E: Helpu pobl i fabwysiadu ffyrdd iach a chynaliadwy o fyw er mwyn gwella eu hiechyd	Tudalen 45

Amcan Gwella F: Mae pobl yn ddiogel, yn iach ac yn cael eu cefnogi i fyw'n annibynnol (Gwasanaethau i Oedolion)	Tudalen 54
Amcan Gwella Ff: Lleihau gwastraff a chynyddu ailgylchu trwy hyrwyddo, gweithio ar y cyd ag eraill a thrwy dargedu ardaloedd â chyfradd ailgylchu isel	Tudalen 59
Rhan 3 – Gweithio mewn partneriaeth ag eraill yn 2014/15	Tudalen 64
Rhan 4 – Gwybodaeth gyhoeddus a'i defnydd	Tudalen 71
Ble i gael mwy o wybodaeth	Tudalen 80

Cyflwyniad

Mae'n ofynnol gan Lywodraeth Cymru i bob cyngor gyhoeddi ei gynlluniau i wella'r hyn mae'n ei wneud a sut mae'n gwneud hynny. Yng Nghynllun Gwella Corfforaethol 2013/17, *Gweithredu dros Abertawe Well*, a ddiweddarwyd ar gyfer 2014/15, amlinellwyd blaenoriaethau gwella allweddol y cyngor; gelwir y rhain yn 'Amcanion Gwella'.

Mae'r cynllun hefyd yn dangos sut mae amcanion gwella'r cyngor yn cyfrannu at wella lles pobl yn Abertawe fel y nodir yng *Nghynllun Un Abertawe* ac mae'n cyflwyno'r ymrwymiadau polisi perthnasol a fabwysiadwyd gan y cyngor ym mis Gorffennaf 2012.

Ein gweledigaeth yw Abertawe fwy diogel, gwyrddach, gallach, decach, iachach a chyfoethocach.

Hunanasesiad y cyngor yw Adolygiad Perfformiad Blynyddol 2014-15 o'i berfformiad wrth gyflawni ei amcanion gwella fel yr amlinellwyd yng Nghynllun Gwella Corfforaethol 2013/17 a ddiweddarwyd ar gyfer blwyddyn ariannol 2014/15.

Sut caiff Adolygiad Perfformiad Blynyddol 2014/15 ei strwythuro?

- **Rhan 1 - Crynodeb Gweithredol**
- **Rhan 2 – Crynodeb o werthusiadau o gyflawni blaenoriaethau gwella'r cyngor yn 2014/15** - Mae hon yn ddadansoddiad crynodeb lle mae'r cyngor yn cyflwyno casgliad cryno o'i werthusiad ei hun o'i berfformiad wrth gyflawni ei Amcanion Gwella yn ystod 2014/15.
- **Rhan 3 - Cydweithredu ag eraill yn 2014/15** - Bydd y cyngor bob amser yn ceisio cydweithredu â chynghorau eraill yng Nghymru i wella effeithiolrwydd ac effeithiolrwydd gwasanaethau. Mae'r rhan hon yn dangos sut mae'r cyngor yn cydweithredu ag eraill ar draws amrywiaeth eang o wasanaethau mewn rhai meysydd allweddol.
- **Rhan 4 – Gwybodaeth perfformiad a'i defnydd** - Mae'n rhaid i'r cyngor gynllunio pa wasanaethau y bydd yn eu cyflwyno gyda'r adnoddau sydd ar gael. Mae'n rhaid i'r cyngor sicrhau bod ei wasanaethau'n diwallu anghenion a dyheadau pobl Abertawe a'u bod yn effeithiol ac yn darparu gwerth am arian. Dengys y rhan hon sut mae'r cyngor yn cynllunio gwelliant ac yn rhoi trefniadau ar waith ar eu cyfer.

Sut gallwch chi gymryd rhan a chynnig Amcanion Gwella newydd yn ystod y flwyddyn?

Mae'r cyngor wedi creu cronfa ddata ymgynghori bartneriaeth i roi mynediad hawdd i drigolion i'r ymgynghoriadau a gynhelir gan Gyngor Dinas a Sir Abertawe a'i bartneriaid, neu ar eu rhan.

Yma gallwch gael golwg ar yr ymgynghoriad, cael mwy o fanylion, a chanfod a allwch gymryd rhan trwy ddarparu adborth a sut i wneud hynny. Pan fydd ymgynghoriad wedi'i gwblhau, gallwch lawrlwytho unrhyw ganlyniadau/gylchlythyron perthnasol.

Dilynwch y ddolen i fynd i'r Gronfa Ddata Ymgynghori ar y dudalen nesaf:
<http://www.abertawe.gov.uk/article/6999/Consultation-database>

Os oes gennych unrhyw gwestiynau neu ymholiadau ynghylch y Gronfa Ddata Ymgynghorol, neu os ydych yn cael anhawster wrth ei defnyddio, cysylltwch â'r Cydlynedd Ymgynghoriadau, trwy ffonio 01792 637206, anfon ffacs i 01792 637206 neu e-bostio consultation@swansea.gov.uk

Gallwch gymryd rhan hefyd trwy fyrddau a phaneli craffu'r cyngor, sy'n agored i'r cyhoedd (gweler y ddolen isod)
<http://www.abertawe.gov.uk/index.cfm?articleid=36785>

Os ydych yn dymuno cynnig blaenoriaethau gwella newydd ar gyfer 2016-17, gallwch gysylltu â'r cyngor ar unrhyw adeg trwy e-bostio improvement@swansea.gov.uk neu ffonio 01792 636852.

Rhan 1 - Crynodeb Gweithredol

Amcan Gwella	Mesurau Perfformiad	Asesiad Crynodol
A. Darparu cefnogaeth i blant yn Abertawe yn ystod y blynyddoedd cynnar fel y byddant yn barod i ddysgu a gwneud cynnydd datblygiadol.	<ol style="list-style-type: none"> 1. % presenoldeb mewn lleoliadau Dechrau'n Deg 2. % plant Dechrau'n Deg yr asesir eu bod yn perfformio ar neu'n uwch na'r norm datblygiadol 3. % y rhieni/gofalwyr sy'n nodi cynnydd cadarnhaol (gwelliant) ar ddiwedd rhaglen magu plant Dechrau'n Deg. 	Rydym wedi bod yn gwbl lwyddiannus. Rhagolygon ar gyfer gwella'n dda a dim rhwystrau mawr.
B. Cefnogi gwella presenoldeb ysgol a chyrhaeddiad pob dysgwr rhwng 3 a 19 oed fel y gall pob un gyflawni ei botensial	<ol style="list-style-type: none"> 1. % presenoldeb mewn ysgolion cynradd ac uwchradd. 2. Cyrhaeddiad yn y Dangosydd Pwnc Craidd Saesneg neu Gymraeg 3. % disgyblion sy'n cyflawni Trothwy Lefel 2 gan gynnwys Saesneg/Cymraeg a Mathemateg 	Rydym wedi bod yn bennaf lwyddiannus. Rhagolygon ar gyfer gwella'n dda a dim rhwystrau mawr.
C. Mae pobl yn ddiogel, yn iach ac yn cael eu cefnogi i fyw'n annibynnol (Plant a Theuluoedd)	<ol style="list-style-type: none"> 1. Nifer y plant sy'n dechrau derbyn gofal 2. Nifer y plant sy'n derbyn gofal 3. Cyfradd y plant sy'n mynd i'r system ofal (am bob 1000 o'r boblogaeth 0-17 oed) 4. Cyfradd y plant sy'n derbyn gofal (am bob 1000 o'r boblogaeth 0-17 oed) 5. % y cyfeiriadau sy'n ailgyfeiriadau o fewn 12 mis 6. Cyfanswm y plant mewn angen (achosion agored) mewn blwyddyn. 7. % y plant ar y Gofrestr Amddiffyn Plant a gafodd eu datgofrestru ac yna eu cofrestru eto. 8. % y plant sy'n aros ar y Gofrestr Amddiffyn Plant am fwy na blwyddyn. 9. % y plant sy'n derbyn gofal maeth prif ffrwd gyda Maethu Abertawe. 10. Nifer y plant mewn gofal preswyl. 11. % y plant sy'n derbyn gofal mewn teulu. 	Rydym wedi bod yn bennaf lwyddiannus. Rhagolygon ar gyfer gwella'n dda, gyda gwelliant sylweddol eisoes yn eu lle.

Amcan Gwella	Mesurau Perfformiad	Asesiad Crynodol
D. Datblygu partneriaethau, sgiliau a'r isadeiledd er mwyn denu a meithrin economi ar sail gwybodaeth, gan greu swyddi yn y sectorau allweddol.	<ol style="list-style-type: none"> 1. Cynnydd yn nifer y prosiectau sy'n cynnwys cymalau budd cymdeithasol a'r Tu Hwnt i Frics a Morter yn eu contractau. 2. Nifer y bobl sy'n cael eu cyflogi o ganlyniad i gymryd rhan ym mhrosiect Gweithffyrdd. 3. % yr ymgeiswyr a thrydydd partiön sy'n fodlon neu'n fodlon iawn ar y gwasanaeth ceisiadau cynllunio. 4. % yr holl geisiadau sylweddol a bach sy'n cael eu cymeradwyo a chanddynt ysgogiad economaidd. 	<p>Rydym wedi bod yn bennaf lwyddiannus. Rhagolygon ar gyfer gwella'n dda a dim rhwystrau mawr</p>
E. Hyrwyddo opsiynau credyd a chynilo fforddiadwy a helpu pobl i fwyafu eu hincwm a'u hawliau	<ol style="list-style-type: none"> 1. Nifer y staff/gweithwyr sydd wedi derbyn hyfforddiant priodol i'w rôl mewn cyngor hawliau lles/budd-daliadau. 2. Nifer staff y cyngor sy'n cynilo gyda'r Undeb Credyd. 3. Nifer tenantiaid y cyngor sy'n ymaelodi â'r Undeb Credyd. 4. % y gwarantau troi allan yn erbyn tenantiaid y cyngor oherwydd ôl-ddyledion rhent a gafodd eu hatal o ganlyniad i gefnogaeth a chymorth ariannol. 5. % yr aelwydydd digartref posibl lle'r ataliwyd digartrefedd am o leiaf chwe mis. 	<p>Rydym wedi bod yn bennaf lwyddiannus. Ceir rhagolygon da ar gyfer gwella, ond mae rhwystrau mewn meysydd pwysig.</p>
F. Gwella tai a chyflenwad tai er mwyn cynyddu argaeledd tai fforddiadwy o ansawdd	<ol style="list-style-type: none"> 1. Nifer yr unedau tai fforddiadwy newydd a ddarperir/y mae eu hangen 2. Nifer y cartrefi gwag sydd gan y cyngor 3. % tenantiaid y cyngor sy'n aros yn eu tenantiaeth am fwy na 2 flynedd. 	<p>Rydym wedi bod yn bennaf lwyddiannus. Ceir rhagolygon da ar gyfer gwella, ond mae rhwystrau mewn meysydd pwysig.</p>

Amcan Gwella	Mesurau Perfformiad	Asesiad Crynodol
G. Helpu pobl i fabwysiadu ffyrdd iach a chynaliadwy o fyw er mwyn gwella eu hiechyd.	<ol style="list-style-type: none"> 1. % y plant 11 i 16 oed sy'n cymryd rhan mewn 20 neu fwy o weithgareddau corfforol neu chwaraeon allgyrsiol yn ystod y flwyddyn ysgol. 2. % y plant ysgol ym mlwyddyn 6 (11 oed) sy'n cymryd rhan yn rhaglen dysgu nofio'r ysgol ond nad ydynt yn gallu nofio i'r safon ofynnol. 3. Nifer/% y bobl sy'n dal i gymryd rhan mewn gweithgareddau corfforol 12 mis ar ôl cael eu cyfeirio gan eu meddyg teulu ac sy'n nodi bod eu hiechyd wedi gwella. 4. Nifer y lleoedd tyfu. 5. % y disgyblion a nodwyd gan y Cyfrifiad Ysgolion Blynyddol ar Lefel Disgyblion sy'n bwyta cinio ysgol am ddim - ysgolion cynradd ac uwchradd. 	<p>Rydym wedi bod yn bennaf lwyddiannus. Ceir rhagolygon da ar gyfer gwella, ond mae rhwystrau mewn meysydd pwysig.</p>
H. Mae pobl yn ddiogel, yn iach ac yn cael eu cefnogi i fyw'n annibynnol (Gwasanaethau i Oedolion)	<ol style="list-style-type: none"> 1. % yr achosion lle mae'r risg wedi cael ei rheoli (diogelu oedolion diamddiffyn) 2. % y bobl a gefnogir i fod yn annibynnol 3. Nifer cyfartalog y diwrnodau gwaith o gwblhau'r cynllun gofal i ddarparu a/neu osod cymhorthion/offer. 4. % y cleientiaid sy'n dychwelyd adref yn dilyn ailalluogi 	<p>Rydym wedi bod yn bennaf lwyddiannus. Rhagolygon ar gyfer gwella'n dda a dim rhwystrau mawr.</p>
I. Lleihau gwastraff a chynyddu ailgylchu trwy hyrwyddo, gweithio ar y cyd ag eraill a thrwy dargedu ardaloedd â chyfradd ailgylchu isel	<ol style="list-style-type: none"> 1. % y gwastraff dinesig sy'n cael ei anfon i safleoedd tirlenwi. 2. % y gwastraff dinesig sy'n cael ei ailddedfnyddio, ei ailgylchu a'i gompostio. 3. % y tipio anghyfreithlon yr hysbyswyd amdano a gliriwyd o fewn 5 niwrnod gwaith 	<p>Rydym wedi bod yn bennaf lwyddiannus. Rhagolygon ar gyfer gwella'n dda a dim rhwystrau mawr.</p>

Rhan 2 – Crynodeb o'n perfformiad yn erbyn ein Hamcanion Gwella

Mae'r adran hon yn cynnwys yr wybodaeth ganlynol am bob un o'n Hamcanion Gwella ar gyfer 2014/15:

Hunanasesu

Dyma'n barn neu'n 'hunanasesiad' ni o a ydym wedi cyflawni'r Amcanion Gwella yn 2014/15 ai peidio. Caiff llwyddiant ei bennu gan ddefnyddio fframwaith hunanwerthuso cyson. Caiff llwyddiant ei fesur trwy raddio perfformiad wrth gyflwyno pob Amcan Gwella a graddio'r rhagolygon ar gyfer gwella gan ddefnyddio graddfa pedwar pwynt fel a ganlyn:

Graddio Perfformiad	Graddio Gwella
Gradd 1 – Cwbl lwyddiannus (***)	Gradd 1 – Rhagolygon ar gyfer gwella'n dda, gyda gwelliant sylweddol eisoes yn ei le
Gradd 2 – Pennaf lwyddiannus (**)	Gradd 2 – Rhagolygon ar gyfer gwella'n dda a dim rhwystrau mawr
Gradd 3 – Rhannol lwyddiannus (*)	Gradd 3 – Rhai rhagolygon da, ond rhwystrau mewn meysydd pwysig
Gradd 4 – Aflwyddiannus	Gradd 4 – Llawer o rwystrau pwysig rhag gwella

Ymatebir i'r cwestiynau canlynol:

- 1. Pa mor llwyddiannus fuom ni?**
 - 1.1 Beth sydd wedi gweithio'n dda?
 - 1.2 Sut rydym yn cymharu ag eraill?
 - 1.3 *Meysydd i'w datblygu
- 2. Rhagolygon ar gyfer gwelliant?**
 - 2.1 Ffactorau sy'n debygol o gefnogi gwella
 - 2.2 *Ffactorau sy'n debygol o rwystro gwella
- 3. *Cynllun Gweithredu** - Meysydd i'w datblygu a ffactorau sy'n rhwystro gwella yw sail y Cynllun Gweithredu

Yna caiff perfformiad a'r rhagolygon ar gyfer gwella eu hasesu a'u graddio trwy roi **X** yn y gell briodol, yn y matrices ar sail yr ymateb i'r cwestiynau.

Pa mor llwyddiannus fuoch chi?
(Perfformiad)

Gradd 1				
Gradd 2				
Gradd 3				
Gradd 4				
	Gradd 4	Gradd 3	Gradd 2	Gradd 1

Rhagolygon ar gyfer gwelliant

Rydym yn cymharu perfformiad â chynghorau eraill yng Nghymru lle nad oes data cenedlaethol ar gael. Mewn rhai achosion, lle nad oes unrhyw ddata cenedlaethol ar gael, rydym wedi llwyddo i gael gwybodaeth yn uniongyrchol gan gynghorau eraill er mwyn ceisio gwneud rhai cymariaethau.

A. Darparu cefnogaeth i blant yn Abertawe yn ystod y blynyddoedd cynnar fel y byddant yn barod i ddysgu a gwneud cynnydd datblygiadol.

Pam mae hwn yn Amcan Gwella?

Ceir tystiolaeth bod gofal ac addysg da yn y blynyddoedd cynnar yn arwain at ganlyniadau buddiol i blant a'u teuluoedd.

1. Darpariaeth y blynyddoedd cynnar

- Awgryma canfyddiadau ymchwil fod gofal ac addysg da ym mlynyddoedd cynnar plant yn arwain at welliannau yn natblygiad ieithyddol, perfformiad addysgol mewn mathemateg a darllen a gostyngiad mewn ymddygiad ymosodol.
- Mae plant sy'n mynd i leoliadau'r blynyddoedd cynnar yn fwy annibynnol ac yn canolbwyntio'n hwy ar chwarae, ac maent yn fwy bodlon cydweithredu ac yn fwy parod am yr heriau maent yn eu hwynebu. Mae ymchwil hefyd yn dangos bod ansawdd darpariaeth yn cael effaith amlwg ar y canlyniadau ar gyfer plant.

2. Dechrau'n Deg

- Rhaglen amlasiantaeth yw Dechrau'n Deg a'i nod yw gwella deilliannau plant dan 4 oed yn yr ardaloedd mwyaf difreintiedig. Mae plant a'u teuluoedd sy'n byw yn yr ardaloedd a dargedir yn gymwys i dderbyn amrywiaeth o wasanaethau, gan gynnwys:
 - Ymweliadau iechyd ychwanegol;
 - Cefnogaeth Partneriaeth Teulu trwy raglenni grŵp a/neu ymyriadau unigol;
 - Cefnogaeth datblygiad iaith cynnar;
 - Gofal plant rhan-amser o safon am ddim i bob plentyn 2 oed, am 2.5 awr y dydd, 5 niwrnod yr wythnos, 39 wythnos y flwyddyn, ynghyd â 15 niwrnod o ofal plant/gweithgareddau yn ystod gwyliau'r ysgol.
- Mae model cyflwyno Abertawe'n seiliedig ar sefydlu lleoliadau Dechrau'n Deg penodol o fewn ysgolion cynradd, gan sicrhau cydleoli staff a darpariaeth di-fwlch i mewn i'r Cynnod Sylfaen.
- Ar hyn o bryd mae rhaglen Dechrau'n Deg yn ehangu'n sylweddol, a fydd yn dyblu nifer y plant a fydd yn elwa ohono. Oherwydd graddfa'r ehangu, mae gwella deilliannau neu hyd yn oed cynnal y deilliannau presennol yn her anferth. Mae rhagamcanion gwasanaethau wedi cael eu diwygio i adlewyrchu hyn.

Cyfraniad y cyngor at welliant

- Y cyngor sy'n arwain y gwaith o gydlynu'r rhaglen Dechrau'n Deg. Mae'r cyngor a'i bartneriaid yn gweithio i annog cynifer o deuluoedd cymwys â phosib i fanteisio ar wasanaethau Dechrau'n Deg, gan gynnwys gofal plant i bob plentyn 2 oed, oherwydd mai trwy sicrhau presenoldeb uchel mewn lleoliad gofal plant y gallwn gefnogi plant i gyflawni eu potensial datblygu.

A: Darparu cefnogaeth i blant yn Abertawe yn ystod y blynyddoedd cynnar fel y byddant yn barod i ddysgu a gwneud cynnydd datblygiadol

Mesur Perfformiad	Targed	Canlyniad
Canran y presenoldeb mewn lleoliadau Dechrau'n Deg	70%	79.5% GWYRDD
Canran y rhieni/gofalwyr sy'n sôn am gynnydd (gwelliant) cadarnhaol ar ddiwedd rhaglen magu plant Dechrau'n Deg. Rhaglen mewn hunan-barch a hunanhyder .	60%	89.6% GWYRDD
Canran y rhieni/gofalwyr sy'n sôn am gynnydd (gwelliant) cadarnhaol ar ddiwedd rhaglen magu plant Dechrau'n Deg. Rhaglen sgiliau magu plant .	60%	63.2% GWYRDD
Canran y rhieni/gofalwyr sy'n sôn am gynnydd (gwelliant) cadarnhaol ar ddiwedd rhaglen magu plant Dechrau'n Deg. Rhaglen ymddygiad plant	60%	63.2% GWYRDD
Canran y plant Dechrau'n Deg yr asesir eu bod yn perfformio ar neu'n uwch na'r norm datblygiadol ar gyfer plant 2 oed	Dd/B ¹	53.4%
Canran y plant Dechrau'n Deg yr asesir eu bod yn perfformio ar neu'n uwch na'r norm datblygiadol ar gyfer plant 3 oed		57.5%

Caiff perfformiad yn 2014/15 a rhagolygon ar gyfer gwella eu graddio ar raddfa pedwar pwynt fel a ganlyn:

Graddio Perfformiad	Graddio Gwella
Gradd 1 – Cwbl lwyddiannus (***) Gradd 2 – Pennaf lwyddiannus (**) Gradd 3 – Rhannol lwyddiannus (*) Gradd 4 – Aflwyddiannus	Gradd 1 – Rhagolygon ar gyfer gwella'n dda, gyda gwelliant sylweddol eisoes yn ei le Gradd 2 – Rhagolygon ar gyfer gwella'n dda a dim rhwystrau mawr Gradd 3 – Rhai rhagolygon da, ond rhwystrau mewn meysydd pwysig Gradd 4 – Llawer o rwystrau pwysig rhag gwella

Pa mor lwyddiannus fuoch chi?
(Perfformiad)

Gradd 1			X²	
Gradd 2				
Gradd 3				
Gradd 4				
	Gradd 4	Gradd 3	Gradd 2	Gradd 1

Rhagolygon ar gyfer gwelliant

¹ Nid deilliannau lle byddem yn disgwyl gweld gwelliant flwyddyn ar flwyddyn yw'r rhain

² Mae'r rhagolygon yn cyfeirio at yr hyn y gellir ei gymharu o flwyddyn i flwyddyn.

1. Pa mor llwyddiannus fuom ni?

1.1 *Beth sydd wedi gweithio'n dda?*

- Dros y 12 mis diwethaf, roedd ffocws sylweddol ar ehangu camau 2 a 3 y Rhaglen Dechrau'n Deg trwy'r model o gydleoli gwasanaethau mewn ysgolion cynradd yn yr ardaloedd a dargedir.
- Cwblhawyd adeiladu 6 lleoliad newydd yn ystod 2014/15 a daeth 3 lleoliad a gwblhawyd yn ystod 2014/15 yn gwbl weithredol yn ystod y flwyddyn gan gynnig gofal plant, ymweliadau iechyd, sgiliau magu plant a chefnogaeth gyda datblygiad iaith. Yn ogystal, ehangodd un o'n lleoliadau cam 1 i gynnwys ardaloedd cam 2 ychwanegol, gan ddyblu o ran maint (Clwyd).
- 2014/15 oedd y flwyddyn y rhoddwyd y Polisi Presenoldeb llawn ar waith a luniwyd i sicrhau bod lleoliadau gofal plant yn cael eu rheoli'n effeithiol trwy fabwysiadu ymagwedd gyson ar draws y rhaglen. Er gwaethaf cryn ansefydlogrwydd a achoswyd trwy ehangu a newid dalgylchoedd Dechrau'n Deg, oherwydd y ffocws ar bresenoldeb roedd lefel gyfartalog presenoldeb yn parhau'n ddigyfnewid yn 79.5% ac roedd gostyngiad yn absenoldebau anawdurdodedig o 3% i 2%.
- Roedd cyflawni presenoldeb o 79.5% ar draws y rhaglen yn ystod 2014/15 yn gamp fawr gan y disgwylid gostyngiad yn y ganran bresenoldeb. Disgwylid y gostyngiad oherwydd yr ehangiad gan fod lleoliadau newydd yn ansefydlogi staffio mewn lleoliadau gofal plant presennol yn ogystal â'r amser a gymerir i sefydlu lleoliadau gofal plant newydd.
- Mae sgôr gyfartalog datblygiad plant 2 a 3 oed ar draws y rhaglen hefyd wedi parhau'n weddol sefydlog. Er nad mesur a gaiff ei gymharu o flwyddyn i flwyddyn yw hwn, ni fu llawer o newid, er gwaethaf yr anawsterau a gafwyd yn ystod 2014/15 i recriwtio staff digonol (ymwelwyr iechyd, staff datblygu iaith cynnar a staff gofal plant) ac er gwaethaf yr ehangiad pan fo cryn nifer o blant newydd wedi symud i'r rhaglen yn hwyr ac felly heb eiwa o'r gwasanaethau a oedd ar gynnig cyn hynny.
- Yn 2014/15 derbyniodd 578 o deuluoedd unigol, sy'n cyfateb i oddeutu 1,270 o blant, elfen Gwasanaeth Magu Plant Rhaglen Dechrau'n Deg. Yn aml, caiff y fam a'r tad eu cefnogi ac mae'n bosib bod y ddau wedi derbyn mwy nag un cynnig o gefnogaeth o'r gwasanaeth. Mae angen ystyried y data yn yr adroddiad hwn ynghyd â stori unigol pob teulu gan ei bod yn deillio o'u hunanwerthusiad eu hunain o'r cynnydd maent wedi'i gyflawni.
- Er bod Magu Plant yn Gadarnhaol yn parhau'n brif ffocws yr elfen Magu Plant, mae'r Tîm Partneriaeth Teulu wedi datblygu llwybr cefnogaeth sydd hefyd yn cynnwys lles rhieni. Mae iechyd meddwl cadarnhaol yn cael effaith gref iawn ar sawl lefel datblygiad plentyn a'i iechyd yn y dyfodol. Mae rhieni'n disgrifio bod meddu ar iechyd meddwl cadarnhaol a hyder yn cael effaith fawr ar eu gallu i drosglwyddo gwybodaeth i arfer ac, yn ei dro, wella'u sgiliau magu plant a'u perthynas â'u plentyn.

1.2 *Sut rydym yn cymharu ag eraill?*

- Nid oes unrhyw ddata cenedlaethol wedi'i gyhoeddi hyd yma am y Rhaglen Dechrau'n Deg ar gyfer 2014/15. Fodd bynnag, mae data nas cyhoeddwyd y cafwyd hyd iddo am bresenoldeb yn ystod tymor cyntaf 2014/15 yn dangos y canlynol:
 - Presenoldeb – daeth Rhaglen Dechrau'n Deg Abertawe yn 5ed ar ôl Gwynedd, Sir Fôn, Powys a Cheredigion.
 - Absenoldeb – daeth Rhaglen Dechrau'n Deg Abertawe'n 1af o ran absenoldeb heb ganiatâd yn 2% ac, fel y'i crybwyllwyd uchod, yn 5ed yn gyffredinol gan ystyried absenoldeb â chaniatâd a heb ganiatâd.
- Mae perfformiad Abertawe, o'i gymharu ag awdurdodau lleol eraill, yn gryf, yn enwedig oherwydd y lefelau uwch o dlodi a chymhlethdodau a maint y sir. Fodd bynnag, mae'n bwysig pwysleisio nad yw cymhariaeth uniongyrchol rhwng awdurdodau lleol yn bosib oherwydd y gwahaniaethau sylweddol o awdurdod i awdurdod. Mae angen rhoi ystyriaeth i'r gwahaniaethau hyn wrth ddadansoddi a dehongli data.
- Pwyslais y rhaglen yn Abertawe yw parhau i adeiladu ar y cynnydd da a wnaed hyd yma.
- O ran SOGS (Amserlen Sgiliau Tyfu), mae'n eithaf anodd dod i gasgliadau cadarn gan ddefnyddio'r data oherwydd effaith yr ehangiad graddedig. Bydd nifer uchel o blant a asesir o fewn yr amserlen wedi cael ymyriad Dechrau'n Deg am ychydig wythnosau neu fisoedd yn unig cyn eu hasesu'n 2 oed neu'n 3 oed. Yn ogystal, mae'n bosib mai'r asesiad oedd eu cysylltiad cyntaf ac o ganlyniad ni fydd y plentyn/teulu wedi derbyn unrhyw wasanaeth yn flaenorol.
 - O ran asesu plant 2 oed, byddai hyn yn cynnwys 169 o blant gan gyfateb i 40% o'r nifer cyffredinol a aseswyd.
 - O ran asesu plant 3 oed, byddai hyn yn cynnwys 145 o blant gan gyfateb i 32% o'r holl blant a aseswyd o fewn yr amserlen.

1.3 **Meysydd i'w datblygu*

- Sefydlu 3 lleoliad gofal plant ychwanegol yn ysgolion cynradd Parklands, Plasmarl a Phontarddulais. Bydd hefyd yn cynnwys yr ymwelydd iechyd ac aelodau eraill o'r tîm.
- Cwblhau'r gwaith cyfalaf i adleoli cyfleuster gofal plant Cymraeg.
- Y gwaith disgwylidig i roi'r FfDABC (Fframwaith Datblygu ac Asesu'r Blynyddoedd Cynnar) ar waith yn y Cyfnod Sylfaen a allai ddylanwadu ar ddatblygu'r Offeryn Olrhain Datblygiad Dechrau'n Deg a ddefnyddir yng ngofal plant.
- Y gwaith disgwylidig i roi'r Rhaglen Plant Iach Genedlaethol ar waith a allai effeithio ar Wasanaeth Ymwelwyr Iechyd Dechrau'n Deg.
- Rhoi'r Llwybr Datblygiad Iaith Cynnar ar waith cyn gynted â bod pob swydd wedi'i llenwi.
- Cyflwyno rhagor o sesiynau galw heibio ar draws ardaloedd Dechrau'n Deg.

- Parhau i hyrwyddo cyfarfodydd misol rhwng staff ym mhob lleoliad Dechrau'n Deg er mwyn meithrin gwaith partneriaeth.

2. Rhagolygon ar gyfer gwelliant?

2.1 Ffactorau sy'n debygol o gefnogi gwelliant:

- Oherwydd ehangiad parhaus Dechrau'n Deg yn Abertawe, yr her yw cynnal perfformiad. Y prif ffocws ar gyfer y 12 mis nesaf yw adeiladu ar arfer da a chyflawni lefel uwch o "gyflwr cyson".
- Mae meysydd penodol i'w datblygu er mwyn cefnogi gwella'n cynnwys:
 - Parhau i gyflwyno a datblygu'r meddalwedd addysg (Capita SIMS) i gofnodi presenoldeb plant. Mae hyn yn cefnogi lleoliadau i fonitro patrymau absenoldeb, gan sicrhau y caiff teuluoedd eu hannog ymhellach i fod yn bresennol.
 - Parhau i geisio recriwtio ymgeiswyr i swyddi gwag yn gyflym er mwyn cynnal ein lefelau gwasanaeth.
 - Parhau i fonitro cydymffurfiaeth ag arweiniad presenoldeb gan gynnwys parhau i ddatblygu ei gynnwys ymhellach lle gellid gwneud rhagor o welliannau.
 - Parhau i ddatblygu sgiliau staff i gyflawni eu rolau ac unrhyw ddisgwyliadau newydd.

2.2 *Y ffactorau sy'n debygol o rwystro gwella:

- Mae recriwtio ar draws yr awdurdod lleol a'r Bwrdd Iechyd wedi bod yr her fwyaf i'r rhaglen yn ystod 2014/15 a disgwylir i hyn barhau yn ystod 2015/16. Mae anawsterau ac oedi wrth recriwtio Ymwelwyr Iechyd, Therapyddion Iaith a Lleferydd a staff Datblygiad Iaith Cynnar wedi bod yn rhwystr anferth i gynnydd y rhaglen Dechrau'n Deg yn Abertawe. Mae'r heriau hyn yn ymwneud â phrinderau sgiliau'n genedlaethol mewn rhai galwedigaethau yn ogystal â phrosesau corfforaethol cynyddol hirwyntog yn y ddau sefydliad.
- Oedi wrth agor lleoliadau gofal plant newydd yn rhannol, oherwydd proses gofrestru hirfaith gydag AGGCC ac agweddau ymarferol ar recriwtio'r rheolwr a staff gofal plant. O ganlyniad i recriwtio i leoliadau gofal plant newydd, gall llawer o staff newydd eu penodi ddod o leoliadau gofal plant presennol. O ganlyniad, bydd hyn yn effeithio ar allu'r lleoliadau presennol i ddarparu gwasanaeth gofal plant llawn.
- Bydd y ddau ffactor uchod yn achosi oedi wrth lansio meysydd newydd a methu darparu gwasanaethau llawn a fydd yn peri i blant cymwys beidio â derbyn gwasanaethau'n brydlon.
- Effaith ehangu ar y rhaglen o ran symudiadau mewn nifer uchel o blant nad ydynt yn derbyn cynnig blwyddyn llawn a staff yn symud rhwng lleoliadau, gan ansefydlogi lleoliadau/gwasanaethau presennol etc.

3. Cynllun Gweithredu

3.1 *Cynllun Gweithredu – ymdrin â'r materion a nodwyd ym *Meysydd i'w Datblygu a Ffactorau sy'n Rhwystro Gwella*

Cam Gweithredu	Canlyniad a Fwriedir	Carreg Filltir
Parhau i gyflwyno a datblygu'r meddalwedd addysg (Capita SIMS) i gofnodi presenoldeb plant.	Mae hyn yn cefnogi lleoliadau i fonitro patrymau absenoldeb, gan sicrhau y caiff teuluoedd eu hannog ymhellach i fod yn bresennol ac yn rhoi mynediad parod i ddata.	Sicrhau bod pob lleoliad newydd yn barod a hyfforddi lleoliadau Cam 1 sydd ar ôl.
Parhau i geisio recriwtio ymgeiswyr i swyddi gwag yn gyflym.	Cynnal y lefelau gwasanaeth.	Prosesau recriwtio mwy hyblyg trwy'r awdurdod lleol a'r Bwrdd Iechyd.
Mwy o lwyddiant wrth weithredu'r Llwybr Datblygiad Iaith Cynnar.	Mae plant yn gallu derbyn ymyriad yn brydlon er mwyn gwella'u sgiliau iaith a lleferydd.	Llenwi pob swydd.
Agor y lleoliadau sydd ar ôl ym Mhontarddulais, Plasmarl a Parklands.	Plant cymwys yn elwa o'r gwasanaeth cyn gynted â phosib.	Cyflwyno'n llawn yn yr ardaloedd hyn.

B. Cefnogi gwell presenoldeb ysgol a chyrhaeddiad pob dysgwr 3 i 19 oed fel y gall pob un gyflawni ei botensial.

Pam mae hwn yn Amcan Gwella?

Mae'n ymwneud â materion allweddol a chanddynt oblygiadau ar gyfer yr angen i wella presenoldeb a chyrhaeddiad yn yr ysgol.

1. Presenoldeb ysgol:

- Ceir cysylltiad cryf sy'n dangos bod plant sy'n mynd i'r ysgol yn rheolaidd yn cynyddu eu cyfleoedd i wella eu cyrhaeddiad a chyflawni eu potensial llawn.
- Cafwyd gwelliant yn ffigurau presenoldeb Abertawe ar gyfer ysgolion cynradd ac uwchradd ym mlwyddyn academiaidd 2013-14.

2. Cyrhaeddiad Addysgol:

- Mae cyflawniad a chyrhaeddiad yn Abertawe wedi gwella'n dda ond mae angen cynnal y ffocws ar welliant.
- Mae sicrhau bod plant a phobl ifanc yn magu sgiliau llythrennedd (a rhifedd) da yn allweddol i'w cyfleoedd llwyddiant.

Cyfraniad y cyngor at welliant

- Mae angen yr amgylchiadau a'r cyfle gorau posib ar blant a phobl ifanc i fanteisio ar addysg gyflawn a chytbwys er mwyn cyrraedd eu potensial. Os nad ydym yn sicrhau hyn, gall plant a phobl ifanc adael yr ysgol heb gymwysterau cydnabyddedig, a gall hynny eu harwain at ymddygiad gwrthgymdeithasol, bod yn ddi-waith â rhagolygon gwael, ac yna syrthio i dlodi.
- Y cam cyntaf er mwyn osgoi hyn yw sicrhau bod plant a phobl ifanc yn mynd i'r ysgol yn rheolaidd yn y lle cyntaf a bod ganddynt y gefnogaeth a'r amgylchiadau angenrheidiol gartref er mwyn iddynt lwyddo.
- Pan fyddant yn yr ysgol, dylid ennyn diddordeb y plant drwy arferion dysgu ac addysgu effeithiol er mwyn gwella sgiliau llythrennedd a rhifedd.
- Bydd y camau hyn yn helpu i leihau nifer y bobl ifanc sy'n gadael yr ysgol heb gymwysterau, neu â chymwysterau gwael, a chynyddu'r nifer sy'n mynd ymlaen i addysg bellach, cyflogaeth neu hyfforddiant. Bydd hyn yn ei dro'n helpu i dorri cylch eithrio cymdeithasol a thlodi.

B: Cefnogi gwell presenoldeb ysgol a chyrhaeddiad pob dysgwr 3 i 19 oed fel y gall pob un gyflawni ei botensial

Mesur Perfformiad	Targed	Canlyniad
Canran presenoldeb disgyblion mewn ysgolion cynradd	94.1%	94.4% GWYRDD
Canran presenoldeb disgyblion mewn ysgolion uwchradd	93.3%	93.3% GWYRDD
Canran y disgyblion a gyflawnodd Drothwy Lefel 2 gan gynnwys llwyddo mewn TGAU graddau A*-C mewn Saesneg neu Gymraeg iaith gyntaf a mathemateg.	56%	59.1% GWYRDD

Caiff perfformiad yn 2014/15 a rhagolygon ar gyfer gwella eu graddio ar raddfa pedwar pwynt fel a ganlyn:

Graddio Perfformiad	Graddio Gwella
Gradd 1 – Cwbl lwyddiannus (***) Gradd 2 – Pennaf lwyddiannus (**) Gradd 3 – Rhannol lwyddiannus (*) Gradd 4 – Aflwyddiannus	Gradd 1 – Rhagolygon ar gyfer gwella'n dda, gyda gwelliant sylweddol eisoes yn ei le Gradd 2 – Rhagolygon ar gyfer gwella'n dda a dim rhwystrau mawr Gradd 3 – Rhai rhagolygon da, ond rhwystrau mewn meysydd pwysig Gradd 4 – Llawer o rwystrau pwysig rhag gwella

Pa mor llwyddiannus fuoch chi?
(Perfformiad)

Gradd 1				
Gradd 2			X	
Gradd 3				
Gradd 4				
	Gradd 4	Gradd 3	Gradd 2	Gradd 1

Rhagolygon ar gyfer gwelliant

1. Pa mor llwyddiannus fuom ni?

1.1 Beth sydd wedi gweithio'n dda?

- Mae perfformiad yn gryf. Mae dangosyddion yn gwella a chyflawnodd y rhan fwyaf eu targedau.

- Roedd pob canlyniad arholiad yng Nghyfnod Allweddol 4 (16 oed) yn uwch na'r flwyddyn flaenorol, gyda chynnydd 3.8% y Trothwy Lefel 2 Gynhwysol i 59.1% (Cymru 55.4%).
- Roedd canlyniadau asesiadau athrawon yn Saesneg a Chymraeg yn y Cyfnod Sylfaen, Cyfnod Allweddol 2 a Chyfnod Allweddol 4 yn fwy cymysg.

2013-14	Cyfnod Sylfaen	Cyfnod Allweddol 2	Cyfnod Allweddol 3
Saesneg	85.5% Cynnydd 3.9%	88.8% Cynnydd 1.4%	85.1% Cynnydd 2.8%
Cymraeg	89.1% Gostyngiad 0.3%	89.5% Gostyngiad 1.7%	89.9% Cynnydd 2.3%

- Roedd canlyniadau'r Prawf Darllen Cenedlaethol newydd ar gyfer Abertawe'n dda.
- Bu gwelliant da o ran presenoldeb mewn ysgolion cynradd ac uwchradd. Cynyddodd presenoldeb cynradd i 94.4% (o 93.0% y flwyddyn flaenorol) ac roedd y gyfradd wella, sef 1.4%, yn fwy na ffigur Cymru gyfan (1.1%). Cynyddodd presenoldeb uwchradd 1.0% i 93.3% (o 92.3% y flwyddyn flaenorol) a oedd yr un gyfradd wella â ffigur Cymru gyfan.

1.2 Sut rydym yn cymharu ag eraill?

- Parhaodd perfformiad yng Nghyfnod Allweddol 4, yn 16 oed, i fod yn gryf ac roedd pob dangosydd yn well na'r 14eg safle o 22 awdurdodau Cymru, sef y safle disgwylidig yn ôl lefel yr amddifadedd yn Abertawe.
- Daeth y Trothwy Lefel 2 Gynhwysol yn 7fed yng Nghymru a'r Sgôr Bwyntiau Ehangach oedd y 6ed orau yng Nghymru.
- Gyda chanlyniadau'r Prawf Darllen Cenedlaethol newydd ar gyfer pob disgybl ym mlynnyddoedd 2-9, roedd Abertawe'n cymharu'n ffafriol iawn ag awdurdodau eraill Cymru, gan ddod yn 6ed o ran Saesneg ac yn 13eg o ran Cymraeg.
- Bu gwelliant da o ran presenoldeb disgyblion ond cafwyd yr un gyfradd welliant mewn awdurdodau eraill hefyd. Roedd hyn yn golygu y bu cynnydd bach o ran presenoldeb cynradd i 18fed (y flwyddyn flaenorol daeth Abertawe'n olaf ar y cyd). Bu gostyngiad bach o ran presenoldeb uwchradd i 16eg, sef y safle disgwylidig yn ôl ffactorau amddifadedd (y flwyddyn flaenorol daeth Abertawe'n 15fed).

1.3 Meysydd i'w datblygu

- Mae angen cryfhau perfformiad yn y Cyfnod Sylfaen i ddarparu sylfaen gadarn i'w wella ac fel y bydd yn cymharu'n fwy ffafriol â gweddill Cymru.
- Mae perfformiad yn y Gymraeg eisoes yn uchel ond mae angen ailddechrau gwella o flwyddyn i flwyddyn.

- O ran presenoldeb disgyblion, mae angen i gyfradd wella rhai ysgolion cynradd ac uwchradd gynyddu; bydd hyn y helpu i wella perfformiad cyffredinol Abertawe.

2. Rhagolygon ar gyfer gwelliant?

2.1 *Ffactorau sy'n debygol o gefnogi gwelliant:*

- Mae perfformiad eisoes yn gryf yng Nghyfnod Allweddol 4. Ceir tueddiadau gwellhaol sefydledig a pherfformiad uchel bron ym mhob dangosydd. Ceir diwylliant gwella cadarn i adeiladu arno ynghyd â phartneriaethau a mecanweithiau effeithiol i sicrhau gwelliant.
- Bydd y system gategoreiddio genedlaethol newydd yn fwy cyson wrth nodi'r hyn a allai fod yn rhwystro gwelliant mewn ysgol a bydd yn tynnu sylw at arfer da i'w rannu. Caiff 'cefnogaeth o ysgol i ysgol' ei datblygu ymhellach fel bod ysgolion yn helpu ei gilydd i wella.
- Mae ysgolion a'r awdurdod yn cydweithio'n dda i wella presenoldeb disgyblion. Byddwn yn parhau i dargedu ysgolion lle mae angen cyflymu gwelliant.

2.2 *Y ffactorau sy'n debygol o rwystro gwelliant:*

- Effaith gostyngiadau cyllidebol/grantiau ar ysgolion/wasanaethau.
- Effaith newidiadau lles ar amgylchiadau disgyblion a theuluoedd.
- Diwallu anghenion nifer cynyddol o ddysgwyr diamddiffyn.

3. Cynllun Gweithredu

3.1 **Cynllun Gweithredu – ymdrin â'r materion a nodwyd ym Meysydd i'w Datblygu a Ffactorau sy'n Rhwystro Gwelliant*

Cam Gweithredu	Canlyniad a Fwriedir	Carreg Filltir
Gwella perfformiad yn y Cyfnod Sylfaen.	Mae perfformiad Dangosydd y Cyfnod Sylfaen yn gwella i Abertawe (2013/14: cynnydd 3.8% i 83.9%, 17eg safle).	Pennwyd y targed herio i werth y 10fed safle yn 2013/14, sef 85.2%.
Ysgolion targed i barhau i wella perfformiad yn y Gymraeg yn y Cyfnod Sylfaen a Chyfnod Allweddol 2.	Ailddechrau gwella o flwyddyn i flwyddyn. Diwellir targedau Cynllun Strategol Cymraeg mewn Addysg/y Cynllun Gwella Corfforaethol.	Cyfnod Sylfaen 89.8% Cyfnod Allweddol 2 91.7%

<p>Presenoldeb Disgyblion: Canolbwyntio ar ysgolion sy'n perfformio yn hanner gwaelod grwpiau cymharol, yn enwedig os ydynt yn y chwarter gwaelod. Sicrhau eu bod yn pennu targedau heriol a bod ganddynt gynlluniau cadarn ar waith i'w cyflawni.</p>	<p>Mae rhagor o ysgolion yn cyflawni'r gyfradd wella ddisgwyliedig ac yn cymharu'n dda ag ysgolion tebyg yng Nghymru.</p> <p>Mae cyfraddau presenoldeb Abertawe'n parhau i wella, gyda thargedau heriol yn cael eu pennu ar werth y 10fed safle yn 2013/14.</p>	<p>Cynradd: Cynyddu canran yr ysgolion yn hanner uchaf grwpiau cymharol (31% yn 2013/14) a lleihau canran yr ysgolion yn chwarter gwaelod grwpiau cymharol (40% yn 2013/14)</p> <p>Uwchradd: Cynyddu canran yr ysgolion yn hanner uchaf grwpiau cymharol (50% yn 2013/14).</p> <p>Targedau blwyddyn academiaidd 2014/15: Cynradd: 94.8% Uwchradd: 93.8%</p>
<p>Adeiladu ar hwyluso cefnogaeth o ysgol i ysgol ar gyfer gwelliant</p>	<p>Mae system ysgolion hunanwellhaol helaeth ar waith Gwaelodlin 2014: 22 o ysgolion statws gwyrdd</p>	<p>Targed 2017: 40 o ysgolion statws gwyrdd</p>

C. Mae pobl yn ddiogel, yn iach ac yn cael eu cefnogi i fyw'n annibynnol (Gwasanaethau Plant a Theuluoedd)

Pam mae hwn yn Amcan Gwella?

Mae'n ymwneud â materion allweddol a chanddynt oblygiadau ar gyfer yr angen i wella gwasanaethau cymdeithasol i blant.

1. Y Cyd-destun Lleol:

- Mae gan Abertawe'r ail boblogaeth gyffredinol fwyaf o'r 22 awdurdod unedol yng Nghymru. Poblogaeth gyffredinol plant a phobl ifanc (0-17 oed) yn Abertawe yw 46,808, sef tua 20% o'r boblogaeth gyfan. Mae'r boblogaeth hon yn tyfu'n gyflym a rhagwelir y bydd yn cynyddu.
- Ar ben hyn, mae 12% o ardaloedd Abertawe ymysg y 10% mwyaf difreintiedig yng Nghymru ac mae 25% o ardaloedd Abertawe ymysg yr 20% mwyaf difreintiedig yng Nghymru. Mae mwy o blant yn cael eu magu gyda thlodi uchel gan fod teuluoedd yn wynebu'r amodau cymdeithasol ac economaidd llym sy'n deillio o fesurau arbed arian a diwygiadau lles.
- Mae pob un o'r newidiadau hyn yn debygol o arwain at alw sylweddol uwch am yr holl wasanaethau i blant a phobl ifanc dros y blynyddoedd nesaf, gan gynnwys ar gyfer plant ag anghenion cymdeithasol cymhleth.
- Casgliad arolwg annibynnol diweddar (mis Mai 2013) oedd y bu Abertawe'n:
 - Llwyddiannus iawn wrth leihau cyfradd y cyfeiriadau a'r ailgyfeiriadau at Ofal Cymdeithasol Plant;
 - Llwyddiannus wrth reoli cyfradd y plant mewn angen;
 - Llwyddiannus wrth gadw nifer y plant ar y Gofrestr Amddiffyn Plant yn gymharol isel a digyfnewid pan fo'r nifer wedi bod yn cynyddu'n sylweddol yng ngweddill y DU;
 - Llwyddiannus wrth gefnogi plant sy'n derbyn gofal i gael amrywiaeth o leoliadau sefydlog, gan gynnwys rhai parhaol.

Cyfraniad y cyngor at welliant:

- Mae angen o hyd i ni ganolbwyntio'n hymdrechion ar leihau nifer cyffredinol y plant a phobl ifanc sy'n derbyn gofal er mwyn bod mewn sefyllfa well i helpu plant mewn angen trwy wasanaethau atal ac ymyrryd yn gynnar.
- Mae rhai meysydd i'w gwella gan Gyngor Abertawe a'i bartneriaid:
 - Ein nod yw cyflawni'r canlyniadau gorau posib ar gyfer plant mewn angen: Rydym yn parhau i wneud cynnydd ym meysydd allweddol strategaeth pum mlynedd Abertawe ar gyfer lleihau PDG yn ddiogel.
 - Monitro poblogaeth y plant mewn angen ac effaith y diwygiadau lles ar deuluoedd yn Abertawe.
 - Datblygu gwasanaethau ar gyfer plant a phobl ifanc sydd ar fin dod i'r system gofal.
 - Gwella gwasanaethau ar gyfer plant a phobl ifanc sy'n agosáu at oedolaeth a'r rhai sy'n gadael gofal.

C: Mae pobl yn ddiogel, yn iach ac yn cael eu cefnogi i fyw'n annibynnol (Gwasanaethau Plant a Theuluoedd)

Mesur Perfformiad	Targed	Canlyniad
Nifer y plant sy'n dechrau derbyn gofal	215	213 GWYRDD
Nifer y plant sy'n derbyn gofal	517	511 GWYRDD
Cyfradd mynediad plant sy'n derbyn gofal (fesul 1,000 o'r boblogaeth 0-17 oed)	3.83	4.53 COCH
Cyfradd y plant sy'n derbyn gofal (fesul 1,000 o'r boblogaeth 0-17 oed)	11.40	10.86 GWYRDD
Cyfanswm y plant mewn angen (achosion agored) yn ystod y flwyddyn	4,852	5125 COCH
Canran y plant ar y Gofrestr Amddiffyn Plant sydd wedi datgofrestru ac yna ailgofrestru	19.1%	17.9% GWYRDD
Canran y plant sy'n parhau ar y Gofrestr Amddiffyn Plant am fwy na blwyddyn	11.4%	11.4% GWYRDD
Canran y plant mewn gofal maeth prif ffrwd sydd wedi'u lleoli gyda Maethu Abertawe	62.3%	65.2% GWYRDD
Nifer y plant mewn gofal preswyl	53	44 GWYRDD
Canran y plant sy'n derbyn gofal mewn lleoliad teulu	90.7%	90.6% OREN
Canran y cyfeiriadau sy'n ailgyfeiriadau o fewn 12 mis	16%	16.7% OREN

Caiff perfformiad yn 2014/15 a rhagolygon ar gyfer gwella eu graddio ar raddfa pedwar pwynt fel a ganlyn:

Graddio Perfformiad	Graddio Gwella
Gradd 1 – Cwbl lwyddiannus (***) Gradd 2 – Pennaf lwyddiannus (**) Gradd 3 – Rhannol lwyddiannus (*) Gradd 4 – Aflwyddiannus	Gradd 1 – Rhagolygon ar gyfer gwella'n dda, gyda gwelliant sylweddol eisoes yn ei le Gradd 2 – Rhagolygon ar gyfer gwella'n dda a dim rhwystrau mawr Gradd 3 – Rhai rhagolygon da, ond rhwystrau mewn meysydd pwysig Gradd 4 – Llauer o rwystrau pwysig rhag gwella

Pa mor llwyddiannus fuoch chi?
(Perfformiad)

Gradd 1				
Gradd 2				X
Gradd 3				
Gradd 4				
	Gradd 4	Gradd 3	Gradd 2	Gradd 1

1. Pa mor llwyddiannus fuom ni?

1.1 *Beth sydd wedi gweithio'n dda?*

- Ein gweledigaeth yw cyflawni'r deilliannau gorau i'r holl blant mewn angen yn Abertawe trwy wneud ein gwaith cystal â phosib a chydweithio â'n partneriaid mewn ffordd ddiogel, broffesiynol a chynaliadwy. Mae Gwasanaethau Plant a Theuluoedd yn defnyddio ymagwedd 'Signs of Safety'³ ar draws y gwasanaeth cyfan i gyflawni'r amcanion hyn, gan mai'r hyn sy'n allweddol yw cefnogi teuluoedd i ddatrys yr heriau maent yn eu hwynebu fel rhieni. Er mwyn i blant a theuluoedd gyflawni eu deilliannau lles, mae hefyd angen cyfleoedd bywyd gwell, gan hwyluso mynediad i gefnogaeth i deuluoedd, cyflogaeth, tai, hamdden a dysgu gydol oes.
- Erbyn hyn mae Abertawe'n flaenllaw fel un o awdurdodau arweiniol y DU, os nad y byd, wrth roi Signs of Safety ar waith, sy'n gwneud gwahaniaeth sylweddol ym mywydau plant a theuluoedd. Mae Dinas a Sir Abertawe'n helpu i ddarparu cefnogaeth (gwasanaethau cymdeithasol) uniongyrchol ar gyfer 3,471 o blant mewn angen yn ystod 2014/15.

1.2 *Sut rydym yn cymharu ag eraill?*

- Abertawe yw'r unig awdurdod lleol yng Nghymru sy'n defnyddio methodoleg Signs of Safety ar draws y gwasanaeth cyfan i gyflawni'r newidiadau hyn.
- Mae Abertawe wedi llwyddo i leihau nifer y plant sy'n derbyn gofal i 511 (gostyngiad o 539 yn 2013/14). Mae gan Abertawe o hyd un o'r cyfraddau uchaf o blant sy'n derbyn gofal yng Nghymru, yn 10.86, a chyfradd fynediad ychydig yn fwy eleni yn 4.53 (2013/14 = 4.04). Fodd bynnag, ar draws y 22 o awdurdodau lleol yng Nghymru, mae amrywiaeth eang yn nifer y plant mewn gofal, gyda rhai cysylltiadau â dwysedd poblogaeth a thlodi plant.
- Mae cyfradd y plant sydd ar y gofrestr amddiffyn yn Abertawe ar hyn o bryd yn 4.8, yn agos at y gyfradd gyfartalog, sef 4.9. O'r 229 o blant ar y Gofrestr Amddiffyn Plant, mae 17.9% o blant sydd wedi cael eu hailgofrestru (targed = 19.1%), er mai canran y plant sydd wedi parhau ar y gofrestr am fwy na blwyddyn yw 11.4%, sydd hefyd yn agos at ein targed, sef 11%.
- Cyfradd yr ailgyfeiriadau a dderbynnir. Derbyniwyd 1,804 o gyfeiriadau (2013/14 = 1,598), y cafodd 301 o blant eu cyfeirio fwy nag unwaith i'r gwasanaethau cymdeithasol, sef gostyngiad 4%. Y gyfradd diwedd flwyddyn, sef 16%, yw'r ffigur diwedd blwyddyn isaf hyd yn hyn ac yn well na chyfartaledd Cymru (22% yn 2013/14).
- Y plant sy'n derbyn gofal mewn lleoliad teulu. Mae 91% o blant yn cael eu gosod gyda theuluoedd, gyda 44 o blant yn unig mewn lleoliadau preswyl. O'r 282 o blant sydd wedi'u gosod gyda gofalwyr maeth, mae bellach dros 65% yn cael eu cefnogi gan Maethu Abertawe'n lleol gyda 35% yn unig yn byw gyda gofalwyr asiantaethau maethu annibynnol erbyn hyn.

³ Ymagwedd at gadw plant yn ddiogel yw Signs of Safety a hynny trwy nodi atebion o fewn adnoddau'r plentyn a'r rhai sy'n gofalu amdano.

1.3 Meysydd i'w datblygu

- Ein nod yw cyflawni rhagoriaeth mewn arfer gwaith cymdeithasol, gan gynnwys gwaith asesu ac adolygu, trwy barhau i wella'n harfer a sicrhau bod y plentyn yn amlwg wrth wraidd ein gwaith.
- Mae'n rhaid i ni wella sicrhau bod plant mewn angen yn cael eu helpu mewn ffordd brydlon, effeithiol, fel bod y deilliannau a bennir ar gyfer pob plentyn yn cael eu cyflawni cyn gynted â phosib.
- Erbyn hyn mae 5 blaenoriaeth gwasanaeth allweddol, yn gysylltiedig â'r Cynllun Gwella Corfforaethol, sy'n ceisio sicrhau bod y plant mwyaf diamddiffyn yn cael eu diogelu, eu hamddiffyn a'u cefnogi'n dda i gyflawni'r deilliannau gorau posib:
 - Cryfhau ffocws Strategaeth Lleihau PDG (Plant sy'n Derbyn Gofal) yn Ddiogel Abertawe
 - Cyflawni Gwasanaethau Plant a Theuluoedd sy'n ariannol gynaliadwy
 - Adennill gwaith cymdeithasol trwy roi Signs of Safety ar waith
 - Cefnogi, hyfforddi a datblygu ein gweithlu i wella sgiliau arfer a pharhau â'u datblygiad proffesiynol.
 - Gweithio ar draws continwmm angen i leihau dibyniaeth. Mae hyn yn golygu nodi a helpu mwy o deuluoedd sydd ag anghenion cymhleth, trwy waith ymyrryd ac atal yn gynt sy'n lleihau galw yn ddiweddarach am ymyriad ffurfiol gan y gwasanaethau cymdeithasol.

2. Rhagolygon ar gyfer gwelliant?

2.1 Ffactorau sy'n debygol o gefnogi gwelliant:

- Parhau i fod yn effeithiol wrth ddiogelu ein plant a'n pobl ifanc mwyaf diamddiffyn.
- Gwasanaethau i deuluoedd trwy gontinwmm o wasanaethau atal effeithiol, ymyrryd yn gynnar a chefnogi teuluoedd; yn ogystal ag ymatebion 'drws blaen' a lleoliad i blant mewn angen.
- Argaeledd a dewis lleoliadau – parhau i wella safon a gwerth am arian lleoliadau ar gyfer plant sy'n derbyn gofal, i ddod o hyd i leoliadau parhaol cyn gynted â phosib er mwyn gwella'u cyfleoedd bywyd.
- Datblygu'r gweithlu - Buddsoddi yn ein gweithlu i gyflawni rhagoriaeth mewn arfer; gan adeiladu, trwy ymagwedd Signs of Safety, sylfaen dystiolaeth ar yr ymyriadau sy'n gweithio a chyfrannu at model newydd gwasanaethau plant yn genedlaethol ac yn rhanbarthol.

2.2 Y ffactorau sy'n debygol o rwystro gwelliant:

- Ein cyfraniad gorau at ddeilliannau llwyddiannus i blant, pobl ifanc a theuluoedd yn Abertawe yw trwy gyflawni rhagoriaeth mewn arweinyddiaeth ac arfer gwaith cymdeithasol. Yn 2015/16, mae'n rhaid i ni ymateb i'r newidiadau hyn hefyd:

- Rhoi Deddf Gwasanaethau Cymdeithasol a Llesiant (Cymru) 2014 newydd ar waith erbyn 1 Ebrill 2016.
- Bydd rhaid i ni ddod o hyd i ffordd integredig o weithio ar draws y cyngor cyfan, gan sicrhau bod atal ac ymyrryd yn gynnar yn effeithiol ar draws continwmm cyfan gwasanaethau cefnogi teuluoedd fel ein bod yn cefnogi teuluoedd i fynd i'r afael â phroblemau'n gynt.
- Er ein bod wedi lleihau nifer cyffredinol y plant sy'n derbyn y gofal eleni, mae llawer o waith i'w wneud o hyd i gadw plant mewn angen allan o'r systemau llys a gofal ffurfiol.
- Sicrhau bod amrywiaeth o gyfleoedd mabwysiadu a dewis o leoliadau ar gael, yn benodol i blant 16-17 oed sy'n derbyn gofal, plant ag anghenion cymhleth a'r plant hynny sy'n derbyn gofal sydd yn y perygl mwyaf.
- Bodloni gofynion datblygu'r gweithlu ychwanegol CPeL a'r ddeddf newydd, yn ogystal â sicrhau bod gweithwyr cymdeithasol medrus a phrofiadol yn cael eu recriwtio a'u cadw.
- Parhau i wella effeithiolrwydd a llywodraethu diogelu ein plant a'n pobl ifanc mwyaf diamddiffyn yn lleol ac yn rhanbarthol.
- Cyflwyno ar strategaeth gyllidebol 3 blynedd; trwy dargedu atal, cyfathrebu'n effeithiol a chyflawni targedau yn y Strategaeth Lleihau PDG yn Ddiogel.

3. Cynllun Gweithredu

3.1 *Cynllun Gweithredu – ymdrin â'r materion a nodwyd ym *Meysydd i'w Datblygu a Ffactorau sy'n Rhwystro Gwelliant*

Cam Gweithredu	Canlyniad a Fwriedir	Carreg Filltir
Parhau i leihau nifer y plant sy'n derbyn gofal yn Abertawe'n ddiogel.	Llai o blant yn mynd i'r system gofal y flwyddyn nesaf o gymharu â ffigur y flwyddyn flaenorol	Nifer y plant sy'n derbyn gofal ar ddiwedd y cyfnod: Targed = 500 o blant
Datblygu continwmm o wasanaethau atal ac ymyrryd yn gynnar a chefnogaeth teuluoedd effeithiol;	Gwella deilliannau i blant mewn angen	Canran yr adolygiadau a gwblhawyd o fewn yr amserlen (SCC/045): Targed = 90%
Ymateb 'drws blaen' a lleoliad cadarn i blant mewn angen	Plant mewn angen yn cyflawni deilliannau (e.e. nodau diogelwch, lles) cyn gynted â phosib	Lleihau nifer y digwyddiadau 'drws blaen'/sawl tro mae plentyn yn cael ei gyfeirio Targed = 16% Llai o blant mewn angen yn ystod y flwyddyn
Diogelu plant mwyaf diamddiffyn Abertawe'n effeithiol	Dealltwriaeth amlasiantaeth glir o anghenion plant	Prydlondeb a safon yr asesiadau craidd a gwblheir (SCC/042a,b) Cyfradd y plant ar y gofrestr amddiffyn
Parhau i ddatblygu'r gweithlu, rhagoriaeth mewn sgiliau arfer a chadw gweithwyr cymdeithasol o safon er mwyn gwella deilliannau plant a theuluoedd.	Parhau i godi safonau arfer trwy ddefnyddio Signs of Safety ym mhob maes	Nifer yr arweinwyr arfer gweithredol (SoS) Swyddi gwag ar gyfer gweithwyr cymdeithasol ar ddiwedd y flwyddyn

Ch. Datblygu partneriaethau, sgiliau a'r isadeiledd er mwyn denu a meithrin economi ar sail gwybodaeth, gan greu swyddi yn y sectorau allweddol.

Pam mae hwn yn Amcan Gwella?

Mae gan Abertawe rai problemau economaidd sylfaenol y mae'n rhaid mynd i'r afael â hwy. Mae gan y cyngor rôl yn hyn drwy gynyddu manteision cymdeithasol prosiectau adfywio a phennu'r fframwaith cynllunio strategol i alluogi twf economaidd.

1. Yr Economi a'r Farchnad Lafur⁴:

- Mae potensial economaidd sylweddol gan Abertawe ond mae'n wynebu nifer o heriau difrifol i'w thwf economaidd yn y dyfodol. Materion sylfaenol megis chynhyrchedd isel, diweithdra uchel, bod heb waith, dibyniaeth ar y sector cyhoeddus am gyflogaeth a phrinder sgiliau yw rhai o'r pryderon craidd.

2. Creu Lleoliad Cystadleuol:

- Mae'r cyngor yn cydnabod bod rhaid iddo gydweithredu â'i bartneriaid i oresgyn heriau Abertawe a hybu twf yn y rhanbarth. Mae hyn yn cynnwys gweithio ar y cyd ar amrywiaeth o fentrau a phrosiectau, gan gynnwys yr uchelgais i greu lle unigryw ag isadeiledd cystadleuol sy'n cefnogi buddsoddiad mewn sectorau gwerth uchel yn seiliedig ar wybodaeth.

Cyfraniad y cyngor at welliant

- Mae lles economaidd ac adfywio Dinas a Sir Abertawe'n dibynnu, i raddau, ar ddatblygu prosiectau mawr, boed ym maes manwerthu, tai neu ddiwydiant. Mae angen partneriaeth lwyddiannus rhwng y datblygwr a'r awdurdod cynllunio lleol er mwyn i gynlluniau sy'n hybu datblygiad economaidd gyrraedd y cam caniatâd cynllunio.
- Mae cynyddu effaith prosiectau adfywio trwy gynnig a hwyluso lleoliadau hyfforddiant a gwaith cysylltiedig yn ffordd bwysig i Ddinas a Sir Abertawe allu paratoi trigolion ar gyfer heriau'r dyfodol.
- Mae cynllun Y Tu Hwnt i Frics a Morter (YTHFM) yn helpu busnesau lleol i fod yn rhan o'r rhaglen adfywio trwy ddefnyddio cymalau mewn contractau sy'n darparu budd cymdeithasol megis cyfleoedd ar gyfer y di-waith tymor hir a'r anweithgar yn economaidd.

⁴Asesiad Anghenion Strategol Un Abertawe Bwrdd Gwasanaethau Lleol Abertawe (2014)

Ch: Datblygu partneriaethau, sgiliau a'r isadeiledd er mwyn denu a meithrin economi ar sail gwybodaeth, gan greu swyddi yn y sectorau allweddol

Mesur Perfformiad	Targed	Canlyniad
Canran yr holl ymgeiswyr a thrydydd partïon sy'n fodlon neu'n fodlon iawn ar y gwasanaeth ceisiadau cynllunio	93%	79.4% COCH
Cynyddu canran yr holl geisiadau sylweddol a bychan ag ysgogiad economaidd a gymeradwyir.	88%	83.5% COCH
Cynnydd yn nifer y prosiectau sy'n cynnwys cymalau budd cymdeithasol a'r Tu Hwnt i Frics a Morter yn eu contractau.	18	19 GWYRDD
Nifer y bobl sy'n cael eu cyflogi o ganlyniad i gymryd rhan ym mhrosiect <i>Gweithffyrdd</i> .	Dd/B	Dd/B ⁵

Caiff perfformiad yn 2014/15 a rhagolygon ar gyfer gwella eu graddio ar raddfa pedwar pwynt fel a ganlyn:

Graddio Perfformiad	Graddio Gwella
Gradd 1 – Cwbl lwyddiannus (***) Gradd 2 – Pennaf lwyddiannus (**) Gradd 3 – Rhannol lwyddiannus (*) Gradd 4 – Aflwyddiannus	Gradd 1 – Rhagolygon ar gyfer gwella'n dda, gyda gwelliant sylweddol eisoes yn ei le Gradd 2 – Rhagolygon ar gyfer gwella'n dda a dim rhwystrau mawr Gradd 3 – Rhai rhagolygon da, ond rhwystrau mewn meysydd pwysig Gradd 4 – Llawer o rwystrau pwysig rhag gwella

Pa mor llwyddiannus fuoch chi?
(Perfformiad)

Gradd 1				
Gradd 2			X	
Gradd 3				
Gradd 4				
	Gradd 4	Gradd 3	Gradd 2	Gradd 1

Rhagolygon ar gyfer gwelliant

⁵ Daeth gweithgarwch *Gweithffyrdd* i ben ym mis Hydref 2014 a chaewyd y prosiect o'r diwedd ym mis Rhagfyr 2014.

1. Pa mor llwyddiannus fuom ni?

1.1 *Beth sydd wedi gweithio'n dda?*

Y Tu Hwnt i Frics a Morter

- Mae adrannau'n gadarnhaol ac yn ymrwymedig ynglŷn â chymalau budd cymdeithasol trwy ddatblygu rhagor o brosesau rhagweithiol sy'n cydweddu'n berffaith ag arferion gwaith pob dydd heb gynnwys unrhyw waith ychwanegol.
- Cyflwyno mentoriaid sy'n helpu symud rhwystrau cyflogaeth i gynorthwyo'r cyhoedd i ddod o hyd i waith.

Cynllunio

- Prosesau busnes wedi'u hailalinio i hyrwyddo cyfranogiad ymgeiswyr/asiantau yn gynnar yn y broses cynllunio.
- Arferion ffrwd gwaith wedi'u hailstrwythuro yn y gwasanaeth cynllunio er mwyn gwella effeithlonrwydd ac effeithiolrwydd.
- Timau cynllunio wedi'u hailstrwythuro gan ganiatáu am waith hyblyg ar draws ffrydiau gwaith i ddarparu ar gyfer cyfnodau brig a llwythi gwaith tymhorol.
- Mynediad gwell i wybodaeth a chyngor ar-lein gan y gwasanaeth cynllunio i ymgeiswyr ac asiantau trydydd partïon.

1.2 *Sut rydym yn cymharu ag eraill?*

Cynllunio

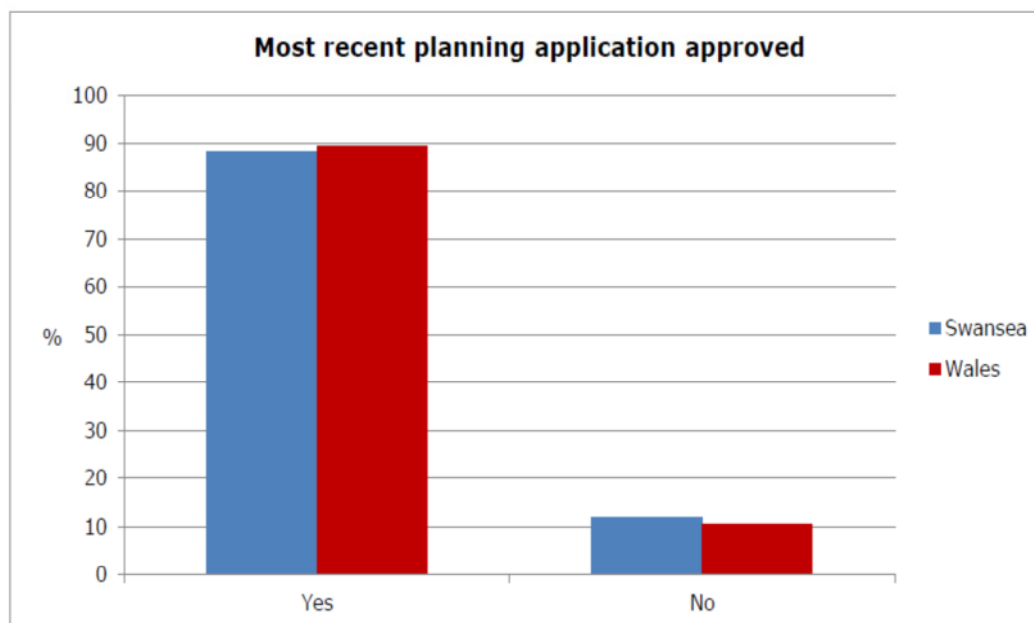
- Nid oes data cenedlaethol ar gael am *ganran yr holl ymgeiswyr a thrydydd partïon a oedd yn fodlon neu'n fodlon iawn ar y gwasanaeth ceisiadau cynllunio a chanran pob cais mawr a bach sy'n cael ei gymeradwyo a chanddynt ysgogiad economaidd*. Fodd bynnag, tynnwyd y tablau canlynol o adroddiadau crynodol Ebrill '14 i Mawrth '15 arolwg Cymdeithas Swyddogion Cynllunio Cymru.
- Mae Abertawe ar hyn o bryd islaw cyfartaledd Cymru ar gyfer pob cais, gan gynnwys penderfyniadau – gweler y tabl isod:

Application approval rate

Respondents were asked if their most recent planning application had been approved.

Across Wales, 89% of respondents had their most recent planning application approved.

In Swansea, 88% of respondents had their most recent planning application approved.

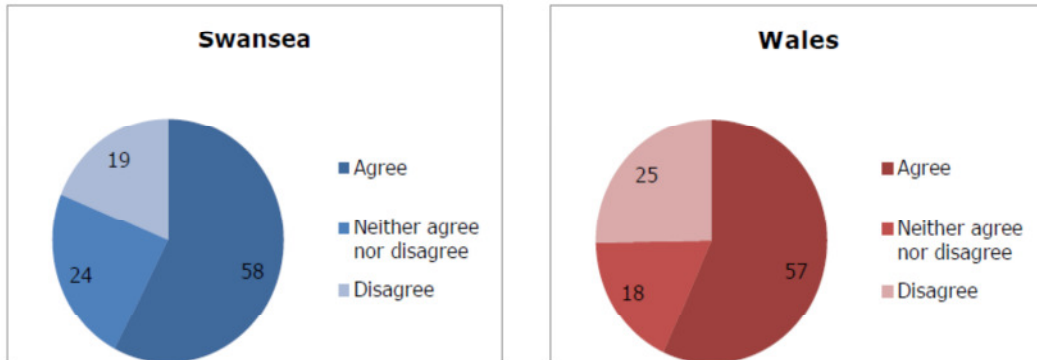


- Mae Abertawe'n uwch na'r cyfartaledd yng Nghymru o ran cymorth, cyngor ac arweiniad ar y broses gynllunio - gweler y tabl isod:

○

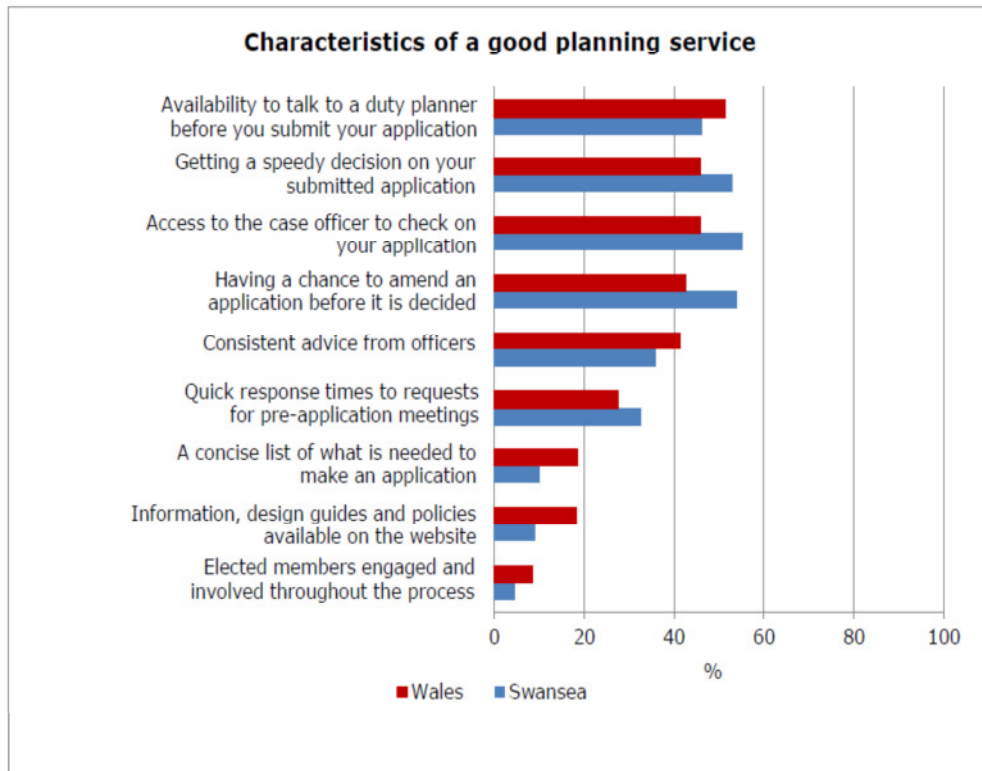
The LPA gave good advice to help you make a successful application

○
○
○
○
○
○
○
○
○
○



Characteristics of a good service

Respondents were presented with a list of characteristics of a good planning service, and were asked to select three characteristics that they thought would most help them achieve successful developments. The chart below shows how often each characteristic was selected as a percentage of the total number of selections.



- Nid oes unrhyw gymariaethau uniongyrchol â gweddill Cymru o ran *Y Tu Hwnt i Ffics a Morter*, sef yr unig wasanaeth o'i fath yng Nghymru ar hyn o bryd. Fodd bynnag, mae'r fethodoleg wedi cael ei rhannu ag awdurdodau lleol a landlordiaid tai cymdeithasol e.e. Cyngor Sir Penfro; Cymdeithas Tai Teuluoedd.

1.3 *Meysydd i'w datblygu

Y Tu Hwnt i Frics a Morter

- Parhau i weithio gydag adrannau i gynnwys cymalau budd cymdeithasol mewn contractau newyddau/gwasanaethau.
- Gweithio gyda phrifysgolion a chyrrff sector cyhoeddus eraill i gynnwys cymalau budd cymdeithasol e.e. asiantaethau gofal cymdeithasol.
- Gweithio mewn partneriaeth â sefydliadau bod heb waith i helpu mwy o bobl ddi-waith i ddychwelyd i'r gwaith.

Cynllunio

- Annog partiön i ddefnyddio cyngor ac arweiniad y gwasanaeth cynllunio er mwyn gwella safon ceisiadau cynllunio.
- Parhau i adolygu/fireinio prosesau ceisiadau cynllunio a gorfodi.

2. Rhagolygon ar gyfer gwelliant?

2.1 Ffactorau sy'n debygol o gefnogi gwelliant:

Y Tu Hwnt i Frics a Morter

- Nodi contractau heblaw am gcontractau adeiladu i gynnwys cymalau budd cymdeithasol.
- Cysylltu â Gwerth Cymru⁶ i hyrwyddo cymalau budd cymdeithasol.
- Rhoi trefniadau partneriaeth ar waith gyda'r sector gofal cymdeithasol i hybu'r defnydd o gymalau budd cymdeithasol mewn contractau.

Cynllunio

- Bydd strwythur pwyllgor newydd ac amserlen ddirprwyo yn hwyluso'r broses o wneud penderfyniadau cynllunio.
- Mae Bil Cynllunio Cymru'n ⁷cefnogi'r broses cyn gwneud cais.
- Parhau i fireinio arferion gwaith a phrosesau yn y gwasanaeth cynllunio.

2.2 *Nodir y ffactorau sy'n debygol o rwystro gwelliant isod:

- Newidiadau sylweddol i gynlluniau hyfforddi a chyflogaeth y llywodraeth gyda llifoedd arian yn cael eu lleihau/hatal. Isadeiledd TG a chaffael systemau TG.

Y Tu Hwnt i Frics a Morter

- Newidiadau i arweiniad caffael a chanoli swyddogaethau caffael ledled Cymru – y Gwasanaeth Caffael Cenedlaethol.
- Gostyngiadau cyllidebol adrannau – llai o staff a chynnydd yn y llwyth gwaith.

Cynllunio

- Gall codi ffi am y gwasanaeth cyn gwneud cais yn y broses gynllunio ddigalonni pobl rhag ceisio cyngor cyn gwneud cais.
- Bydd cyflwyno cynigion ym Mil Cynllunio Cymru'n arwain at oblygiadau o ran adnoddau yn y tymor byr i ganolig.
- Bydd rhaid cyflwyno prosiectau isadeiledd o bwys cenedlaethol a cheisiadau cysylltiedig gan yr adnoddau sydd eisoes ar gael.

⁶ Nod Gwerth Cymru yw hyrwyddo arfer gorau o ran caffael ar draws sector cyhoeddus yng Nghymru.

⁷ Mae Llywodraeth Cymru wedi cyflwyno'r Bil Cynllunio (Cymru) i wella'r system gynllunio yng Nghymru.

3. Cynllun Gweithredu

3.1 *Cynllun Gweithredu – ymdrin â'r materion a nodwyd ym *Meysydd i'w Datblygu a Ffactorau sy'n Rhwystro Gwella*

Camau Gweithredu	Canlyniad a Fwriedir	Carreg Filltir
Y Tu Hwnt i Frics a Morter		
Gweithio gyda'r Tîm Caffael i nodi rhagor o gontractau nwyddau/gwasanaethau yn adrannau'r cyngor	Cynyddu contractau â chymalau budd cymdeithasol - yn fewnol	<ul style="list-style-type: none"> Mae 19 prosiect yn cynnwys cymalau budd cymdeithasol ac Y Tu Hwnt i Frics a Morter yn eu contractau yn 2015/16.
Gweithio gyda chyrrff sector cyhoeddus eraill i gynyddu nifer y contractau sydd â chymalau budd cymdeithasol	Cynyddu contractau â chymalau budd cymdeithasol – cyrrff cyhoeddus eraill	
Cynllunio		
Hyrwyddo'r gwasanaeth cynghori cyn gwneud cais	Gwella safon y ceisiadau a gyflwynir – boddhad cynyddol gan ddefnyddwyr	<ul style="list-style-type: none"> Mae rhwng 90% a 93% o'r holl ymgeiswyr yn fodlon neu'n fodlon iawn ar y gwasanaeth ceisiadau cynllunio yn 2015/16 Cymeradwyir rhwng 80% ac 85% o'r holl geisiadau sylweddol a bach a chanddynt ysgogiad economaidd yn 2015/16; Incwm o ffioedd.
Mireinio'r prosesau cais	Prosesau cynt o wneud penderfyniadau â deilliannau cadarnhaol	
Cyflwyno newidiadau sy'n deillio o Fil Cynllunio Cymru	Gwasanaeth cynllunio mwy effeithlon ac effeithiol.	
Manteisio ar strwythur a dirprwyaeth pwyllgorau diwygiedig trwy hyfforddiant a chyfathrebu gwell	Prosesau gwneud penderfyniadau gwell a mwy gwybodus	<ul style="list-style-type: none"> Cymeradwyir rhwng 80% ac 85% o'r holl geisiadau sylweddol a bach a chanddynt ysgogiad economaidd yn 2015/16.

D. Hyrwyddo opsiynau credyd a chynilo fforddiadwy a helpu pobl i fwyafu eu hincwm a'u hawliau.

Pam mae hwn yn Amcan Gwella?

Mae materion sy'n effeithio ar safonau byw yn Abertawe.

1. Diwygiadau Lles

- Mae'r diwygiadau lles a gyflwynwyd gan Lywodraeth San Steffan yn rhan o ymdrech barhaus i ad-drefnu'r system fudd-daliadau yn y DU a fydd yn arwain at gyflwyno Credyd Cynhwysol. Gallai cyflwyno Credyd Cynhwysol – taliad untro o'r holl fudd-daliadau y mae gan aelwyd hawl iddynt yn uniongyrchol i gyfrif banc yr hawlydd – gael effaith sylweddol ar lefelau incwm a dyled. Yn benodol, gallai hyn achosi problemau sylweddol i aelwydydd ag ychydig o sgiliau cyllidebu neu reoli arian neu heb y sgiliau hyn o gwbl. Gallai hyn arwain at gynnydd mewn ôl-ddyledion rhent a digartrefedd
- Yn y cyfamser, mae'r newidiadau a gyflwynwyd hyd yn hyn yn cynnwys y tâl am danfeddiannu a fydd yn lleihau budd-daliadau tai os bernir bod pobl yn tanfeddiannu eu cartrefi yn ôl meini prawf llywodraeth y DU.

2. Rheoli Dyled

- Mae'n debygol y bydd cynnydd sylweddol yn y galw am gyngor ar fudd-daliadau a dyledion ar adeg pan fo pwysau mawr ar adnoddau ar gyfer darparu cyngor yn y sector cyhoeddus a'r trydydd sector. Cafwyd cynnydd sylweddol yn nifer y bobl sy'n ceisio cyngor ar ddyledion y mae ganddynt sawl benthyciad diwrnod tâl neu fenthyciad carreg drws. Mae'r cyngor yn hyrwyddo'r Undeb Credyd Lleol - cydweithfa ariannol sy'n gallu cynnig cynilion hygyrch a mynediad i gredyd rhad - fel dewis cynaliadwy yn hytrach na chwmnïau benthyciadau diwrnod tâl a benthycwyr llog uchel, mewn ymgais i helpu pobl i osgoi mynd i ddyled.

Cyfraniad y cyngor at welliant

- Trwy hyfforddi rhagor o staff a gweithwyr cefnogi'r cyngor i roi cyngor hawliau lles sy'n briodol i'w rôl, bydd gennym fwy o allu ac adnoddau i helpu pobl a chleientiaid i gael y budd-daliadau y mae ganddynt hawl iddynt, mwyafu eu hincwm ac ymateb i broblemau sy'n gysylltiedig â budd-daliadau yn sgîl y diwygiadau lles.
- Bydd cynyddu nifer gweithwyr y cyngor sy'n cynilo gydag undeb credyd yn helpu i wella gallu ariannol undebau credyd ac annog mwy o bobl Abertawe i ymaelodi, fel y gall mwy o bobl elwa o opsiynau credyd a chynilo fforddiadwy.
- Bydd cynyddu nifer tenantiaid y cyngor sy'n ymaelodi â'r undeb credyd yn eu helpu i addasu i'r diwygiadau lles, rheoli eu harian a thalu eu rhent neu eu biliau'n brydlon mewn ymgais i'w helpu i osgoi mynd i ôl-ddyledion rhent ac anawsterau ariannol. Mae darparu cyngor a chefnogaeth ariannol yn ffordd o osgoi troi tenantiaid allan o'u cartrefi o ganlyniad i ôl-ddyledion rhent oherwydd dyled.
- Bydd helpu i osgoi dyled a digartrefedd yn helpu pobl i sicrhau sefydlogrwydd a diogelwch eu teuluoedd, diogelu eu hiechyd a'u lles ac atal eithrio cymdeithasol, yn ogystal â lleihau'r costau sy'n gysylltiedig â llety gwely a brecwast dros dro.

D: Hyrwyddo opsiynau credyd a chynilo fforddiadwy a helpu pobl i fwyafu eu hincwm a'u hawliau

Mesur Perfformiad	Targed	Canlyniad
Canran yr aelwydydd digartref posibl yr ataliwyd eu gwneud yn ddigartref am o leiaf 6 mis	38%	52.8% GWYRDD
Canran y gwarantau troi allan yn erbyn tenantiaid y cyngor oherwydd ôl-ddyledion rhent a gafodd eu hatal o ganlyniad i gefnogaeth a chymorth ariannol	65%	68.66% GWYRDD
Nifer tenantiaid y cyngor sy'n ymaelodi â'r undeb credyd	150	133 COCH
Nifer y staff/gweithwyr sydd wedi derbyn hyfforddiant priodol i'w rôl mewn cyngor hawliau lles/budd-daliadau	500	688 GWYRDD
Nifer aelodau staff y cyngor sy'n cynilo gyda'r undeb credyd trwy ddiwydiadau cyflogres	150	177 GWYRDD

Caiff perfformiad yn 2014/15 a rhagolygon ar gyfer gwella eu graddio ar raddfa pedwar pwynt fel a ganlyn:

Graddio Perfformiad	Graddio Gwella
Gradd 1 – Cwbl lwyddiannus (***)	Gradd 1 – Rhagolygon ar gyfer gwella'n dda, gyda gwelliant sylweddol eisoes yn ei le
Gradd 2 – Pennaf lwyddiannus (**)	Gradd 2 – Rhagolygon ar gyfer gwella'n dda a dim rhwystrau mawr
Gradd 3 – Rhannol lwyddiannus (*)	Gradd 3 – Rhai rhagolygon da, ond rhwystrau mewn meysydd pwysig
Gradd 4 – Aflwyddiannus	Gradd 4 – Llawer o rwystrau pwysig rhag gwella

Pa mor llwyddiannus fuoch chi?
(Perfformiad)

Gradd 1				
Gradd 2		X		
Gradd 3				
Gradd 4				
	Gradd 4	Gradd 3	Gradd 2	Gradd 1

Rhagolygon ar gyfer gwella

1. Pa mor llwyddiannus fuom ni?

1.1 *Beth sydd wedi gweithio'n dda?*

Tlodi

- Cefnogwyd Undeb Credyd Abertawe (LASA) i wneud addasiadau i'w system gofnodi a rhoddyd proses well ar waith
- Mae dulliau gwell o gasglu data wedi gwella cywirdeb a safon gwybodaeth
- Ariannwyd adolygiad busnes o LASA i nodi meysydd lle gellid atgyfnerthu perfformiad busnes.

Gwarantau Troi Allan

- Roedd y Tîm Rhenti Arbenigol yn darparu cyngor a chefnogaeth i denantiaid a oedd yn cael anawsterau ariannol ag ôl-ddyledion rhent er mwyn helpu i'w hatal rhag cael eu troi allan o'u cartrefi.
- Cafodd rôl y Swyddog Cynhwysiad Ariannol effaith gadarnhaol ar y gwasanaeth.
- Roedd yr Uned Cefnogi Tenantiaid yn darparu cefnogaeth i denantiaid i'w helpu i reoli eu llety a'u harian.

Digartrefedd

- Mae ymyrryd yn gynnar gyda chleientiaid i atal digartrefedd wedi cael effaith gadarnhaol ar berfformiad sydd wedi gwella flwyddyn ar flwyddyn.

Undeb Credyd

- Mae talu ffi ymaelodi ag Undeb Credyd Abertawe wedi cael effaith gadarnhaol ar gyfer tenantiaid a'r undeb credyd.
- Mae'r Gwasanaeth Tai wedi annog a chefnogi tenantiaid i ymaelodi trwy weithgareddau hyrwyddo cadarnhaol e.e. Tŷ Agored ac yn uniongyrchol i bobl wrth lofnodi tenantiaeth newydd; mae hyn wedi cynyddu'r aelodaeth i 133 yn 2014/15.

1.2 *Sut rydym yn cymharu ag eraill?*

Tlodi

- Dengys y tabl isod gymariaethau ar nifer y staff sy'n cynilo trwy ddidyniadau cyflogres **yn unig** ar gyfer 2014/15.

Gogledd Cymru	854
Pen-y-bont ar Ogwr	114
Barcud Coch (Powys)	13
Gorllewin Cymru (Sir Gâr a Cheredigion)	22
Abertawe	110

- Nifer yr aelodau o staff Cyngor Abertawe sy'n gwneud cyfraniadau cynilo i'r undeb credyd trwy ddidyniadau cyflogres, debyd uniongyrchol a dulliau eraill yw 177 ar gyfer 2014/15.

Gwarantau Troi Allan

- Ni cheir unrhyw gymariaethau cenedlaethol; fodd bynnag, ar gyfer 2014/15, ataliwyd 68.86% o warantau trwy ddarparu cefnogaeth a chymorth ariannol. Mae perfformiad wedi lleihau ers 2013/14 pan roedd y canlyniadau'n 77.13% oherwydd bod llai o warantau'n cael eu hatal o ganlyniad i ôl-ddyledion cynyddol mewn achosion penodol.

Digartrefedd

- Ceir cymariaethau cenedlaethol ar gyfer atal digartrefedd – a ddangosir yn y tabl isod ar gyfer 2013/14. Ein perfformiad presennol ar gyfer 2014/15 yw 52.8%. Fodd bynnag, yn sgîl rhoi'r ddeddfwriaeth digartrefedd newydd ar waith ym mis Ebrill 2015, mae mesurau perfformiad yn newid. Yn y gorffennol, roedd yn cael ei dderbyn yn eang gan bob awdurdod lleol yng Nghymru a'r Uned Ddata Llywodraeth Leol bod data wedi cael ei ddehongli mewn gwahanol ffyrdd ledled Cymru ac mae cymharu perfformiad rhwng awdurdodau wedi bod yn anodd am y rheswm hwn.

Canran yr aelwydydd digartref posibl yr ataliwyd eu gwneud yn ddigartref am 6 mis o leiaf

	DP
Merthyr Tudful	97.5
Sir Gâr	96.5
Castell-nedd Port Talbot	95.2
Conwy	94.1
Rhondda Cynon Taf	93.7
Sir Ddinbych	93.0
Caerffili	90.7
Ceredigion	89.6
Ynys Môn	88.2
Sir Benfro	86.4
Torfaen	85.3
Sir y Fflint	84.9
Wrecsam	81.6
Bro Morgannwg	79.5
Powys	77.5
Pen-y-bont ar Ogwr	61.5
Casnewydd	57.4
Abertawe	53.6
Caerdydd	49.5
Gwynedd	42.2
Blaenau Gwent	25.7
Sir Fynwy	24.2
Cymru	66.4

Undeb Credyd

- Ni cheir unrhyw gymariaethau cenedlaethol; fodd bynnag, yn 2014/15 ymaelododd cyfanswm cronrus o 133 o denantiaid y cyngor â'r undeb credyd o'i gymharu ag 89 yn 2013/14.

1.3 *Meysydd i'w datblygu

Tlodi

- Angen datblygu a hyrwyddo'r broses i staff gymryd rhan yn yr undeb credyd.

Gwarantau Troi Allan

- Mae angen i'r Swyddog Cynhwysiad Ariannol a'r Uned Cefnogi Tenantiaid adeiladu ar y gwaith sydd eisoes wedi cael ei wneud a datblygu gwybodaeth cefnogi cyllidebu personol ymhellach. Mae hyn yn benodol o bwysig o ran effaith Credyd Cynhwysol.

Digartrefedd

- Mae angen datblygu tîm sector rhentu preifat newydd i helpu i gynyddu'r cyflenwad o dai rhentu preifat o safon.
- Mae angen asesu effaith y ddeddfwriaeth newydd ar ddigartrefedd.
- Ymchwilio i brinder cartrefi â chymorth gwag a llety addas i bobl sengl.

Undeb Credyd

- Parhau i hyrwyddo agweddau cadarnhaol ar fod yn aelod o undeb credyd i denantiaid a phwysleisio ymrwymiad y cyngor i dalu'r ffioedd aelodaeth.
- Archwilio'r dewisiadau a'r opsiynau gwahanol sydd ar gael i gefnogi tenantiaid e.e. cyfrifon banc/cymdeithas adeiladu.

2. Rhagolygon ar gyfer gwelliant?

2.1 Ffactorau sy'n debygol o gefnogi gwelliant:

Tlodi

- Arian grant parhaus ar gyfer 2015/16 i'r undeb credyd trwy'r Gronfa newid ac adolygiad effeithiolrwydd blynyddol.

Gwarantau Troi Allan

- Parhau â'r gefnogaeth a'r cyngor rhagweithiol a gynigir i denantiaid gan y Tîm Rhenti, yr Uned Cefnogi Tenantiaid, Swyddfeydd Tai Rhanbarthol a'r Swyddog Cynhwysiad Ariannol.

Digartrefedd

- Manteisio ar gronfeydd traddodiadol a Chronfa Atal Llywodraeth Cymru yn 2015/16.
- Meithrin cysylltiadau agosach â Chefnogi Pobl. Mae swydd cefnogi tenantiaid newydd wedi cael ei hariannu trwy'r arian pontio a neilltuir ar gyfer gweithio gyda'r Tîm Mynediad i'r Sector Rhentu Preifat.

Undeb Credyd

- Helpu i gynyddu gallu'r undeb credyd trwy barhau i gefnogi tenantiaid i ymaelodi e.e. trwy barhau i hyrwyddo a thalu ffioedd aelodaeth yr undeb credyd.

2.2 *Nodir y ffactorau sy'n debygol o rwystro gwelliant isod:

Tlodi

- Cost darparu didyniadau cyflogres gan staff i'r undeb credyd.
- Polisi'r llywodraeth ar gynnig dewisiadau bancio eraill – Mae'r llywodraeth yn annog banciau i gynnig cyfleuster cofrestru â mynediad is i sicrhau bod gan bobl ddi-amddiffyn fynediad i gyfleusterau bancio.

Gwarantau Troi Allan

- Mae newidiadau deddfwriaethol i'r system les yn debygol o gynyddu caledi ariannol i denantiaid e.e. effaith newidiadau ar gredydau treth gwaith; rhewi cyfraddau budd-

dal, dileu cymhorthdal ystafell sengl, lleihau'r terfyn ar fudd-daliadau a chyflwyno Credyd Cynhwysol.

- Gyda mwyfwy o bwysau ariannol ar denantiaid, bydd y gallu i dalu rhent ac ôl-ddyledion yn galetach. Rhagwelir y bydd hyn yn achosi cynnydd yn nifer y ceisiadau am warantau sy'n llai tebygol o gael eu hatal os na ellir gwneud cytundeb boddhaol ac os bydd cyngor a chefnogaeth ar gyfer dyledion yn methu.

Digartrefedd

- Bydd ansicrwydd ynglŷn ag arian parhaus ar gyfer Cefnogi Pobl yn cael effaith ar ddarparu gwasanaethau.
- Yr heriau parhaus o ran prinder tai fforddiadwy addas.
- Galw cynyddol am wasanaethau digartrefedd oherwydd ffactorau allanol megis y sefyllfa economaidd.

Undeb Credyd

- Gallai ffioedd trafod a chostau rheoli cyfrifon a godir gan yr undeb credyd wneud yr undeb yn ddewis llai deniadol.

3. Cynllun Gweithredu

3.1 *Cynllun Gweithredu – ymdrin â'r materion a nodwyd ym *Meysydd i'w Datblygu a Ffactorau sy'n Rhwystro Gwella*

Gweithredu	Canlyniad a Fwriedir	Carreg Filltir
<p>Tlodi</p> <ul style="list-style-type: none"> • Hyrwyddo'r undeb credyd i staff yn gyson trwy StaffNet • Monitro polisi'r llywodraeth ar gyflwyno dewisiadau ymarferol eraill ar gyfer cyfleusterau bancio 	<ul style="list-style-type: none"> • Cynyddu nifer y rhai sy'n cynilo • Gall pobl ddiamddiffyn ddewis o blith y cyfleusterau bancio sydd ar gael. 	<ul style="list-style-type: none"> • Darparu cymorth ariannol ar gyfer LASA yn 2015/16 trwy'r Gronfa Newid • Monitro cynnydd ar bolisi'r llywodraeth a chynyddu ymwybyddiaeth o ddewisiadau eraill
<p>Gwarantau Troi Allan</p> <ul style="list-style-type: none"> • Gwella/parhau i gefnogi tenantiaid trwy roi cyngor ar reoli arian iddynt • Datblygu rôl y Swyddog Cynhwysiad Ariannol yn unol â chyflwyno Credyd Cynhwysol (CC) fesul cam yn Abertawe 	<ul style="list-style-type: none"> • Lleihau'r perygl o denantiaid yn cael eu troi allan o'u cartrefi • Darparu'r cyngor/gefnogaeth angenrheidiol a man cyswllt ar gyfer tenantiaid a chanolfannau gwaith 	<ul style="list-style-type: none"> • Monitro achosion yn fisol • Cynhaliwyd hyfforddiant yn fisol. Adolygu cynnydd/achosion yn fisol

Gweithredu	Canlyniad a Fwriedir	Carreg Filltir
<p>Digartrefedd</p> <ul style="list-style-type: none"> • Defnyddio arian pontio Llywodraeth Cymru ar gyfer 2015/16 i ddatblygu Tîm Sector Rhentu Preifat (SRhP) newydd yn adeilad Opsiynau Tai • Defnyddio arian o Gronfa Atal Llywodraeth Cymru yn 2015/16 fel opsiwn i ddarparu atebion tymor canolig a hir ar gyfer aelwydydd sy'n ddigartref/dan fgygythiad digartrefedd 	<ul style="list-style-type: none"> • Cynyddu'r cyflenwad o dai rhentu preifat o safon • Sicrhau ein bod wedi bodloni'r gofynion deddfwriaethol a chynyddu ein dewisiadau wrth gael mynediad i eiddo yn y sector rhentu preifat 	<ul style="list-style-type: none"> • Mae'r Tîm Sector Rhentu Preifat yn gweithredu erbyn hyn a disgwylir iddo symud i adeilad Opsiynau Tai ym mis Hydref 2015 • Mae gwasanaethau 'ar osod yn unig' ac 'a reolir yn llawn' ar gael fel rhan o gynnig landlord y Tîm Sector Rhentu Preifat erbyn mis Mawrth 2016.
<p>Undeb Credyd</p> <ul style="list-style-type: none"> • Datblygu strategaeth rhenti mewn ymgynghoriad â rhanddeiliaid yn sgîl diwygio'r system les, diwygio rhenti gan Lywodraeth Cymru a rhoi Credyd Cynhwysol ar waith. 	<ul style="list-style-type: none"> • Cynyddu ymwybyddiaeth tenantiaid a sicrhau bod y mecanweithiau cefnogaeth priodol yn eu lle. 	<ul style="list-style-type: none"> • Rhoi'r strategaeth ar waith erbyn mis Mawrth 2016

Dd. Gwella tai a chyflenwad tai er mwyn cynyddu argaeledd tai fforddiadwy o ansawdd.

Pam mae hwn yn Amcan Gwella?

Ceir tueddiadau allweddol a chanddynt oblygiadau ar gyfer yr angen i wella tai a chyflenwad tai, yn enwedig tai fforddiadwy.

1. Newidiadau demograffig⁸:

- Mae poblogaeth Abertawe ar hyn o bryd yn 240,300 (ganol 2013), ac mae wedi tyfu dros ddeng mlynedd yn olynol ers 2001. Mae nifer yr aelwydydd yn Abertawe wedi cynyddu oddeutu 9,000 (+9%) rhwng 2003 a 2013, gyda'r twf mwyaf yn nifer yr aelwydydd pobl sengl.

2. Cyflwr tai:

- Bob blwyddyn, ar draws y DU, cysylltir cyflwr tai â hyd at 50,000 o farwolaethau ac oddeutu 0.5 miliwn achos o salwch y mae angen triniaeth feddygol arnynt. Mae cyflwr tai gwael yn effeithio mwy ar aelwydydd ag incwm isel a phobl hŷn.
- Mae gwella a moderneiddio'r 13,600 o dai a fflatiau sy'n eiddo i'r cyngor fel eu bod yn bodloni Safon Ansawdd Tai Cymru (SATC) yn un o nodau polisi allweddol y cyngor. Mae'r SATC yn ddiffiniad rhesymol o ansawdd tai cymdeithasol, a'i nod yw gwella, nid yn unig adeiledd cartrefi, ond hefyd safon yr amwynderau mewnol, yr amgylchedd ehangach o amgylch y tai a sut caiff y stoc ei rheoli.

Cyfraniad y cyngor at welliant

- Nid oes digon o dai fforddiadwy yn Abertawe i fodloni'r galw; felly trwy ddarparu rhagor, byddwn yn diwallu'r angen hysbys hwn ac yn cyfrannu at leihau digartrefedd a nifer y bobl sy'n cael eu gorfodi i fyw mewn llety anaddas a/neu anfforddiadwy.
- Mae'r cyngor am leihau nifer y cartrefi gwag sydd ganddo a manteisio i'r eithaf ar ei stoc tai fel bod cynifer ohonynt â phosib yn cael eu meddiannu.
- Mae'n helpu i leihau nifer y tai gwag sydd gan y cyngor os yw tenantiaid yn cael cymorth i gynnal eu tenantiaethau, gan ddarparu sefydlogrwydd i'w teuluoedd a chymunedau cydlynol.

⁸ *Asesiad Anghenion Strategol Un Abertawe Bwrdd Gwasanaethau Lleol Abertawe (2014)*

Dd: Gwella tai a chyflenwad tai er mwyn cynyddu argaeledd tai fforddiadwy o ansawdd

Mesur Perfformiad	Targed	Canlyniad
Nifer yr unedau tai fforddiadwy newydd a ddarparwyd	946 ⁹	46 COCH
Lleihau nifer cartrefi'r cyngor sy'n wag	235	239 OREN
Cynyddu canran tenantiaid y cyngor sy'n aros yn eu tenantiaethau am fwy na 2 flynedd.	78%	78.4% GWYRDD

Caiff perfformiad yn 2014/15 a rhagolygon ar gyfer gwella eu graddio ar raddfa pedwar pwynt fel a ganlyn:

Graddio Perfformiad	Graddio Gwella
Gradd 1 – Cwbl lwyddiannus (***)	Gradd 1 – Rhagolygon ar gyfer gwella'n dda, gyda gwelliant sylweddol eisoes yn ei le
Gradd 2 – Pennaf lwyddiannus (**)	Gradd 2 – Rhagolygon ar gyfer gwella'n dda a dim rhwystrau mawr
Gradd 3 – Rhannol lwyddiannus (*)	Gradd 3 – Rhai rhagolygon da, ond rhwystrau mewn meysydd pwysig
Gradd 4 – Aflwyddiannus	Gradd 4 – Llauer o rwystrau pwysig rhag gwella

*Pa mor lwyddiannus fuom ni?
(Perfformiad)*

Gradd 1				
Gradd 2		X		
Gradd 3				
Gradd 4				
	Gradd 4	Gradd 3	Gradd 2	Gradd 1

Rhagolygon ar gyfer gwelliant

⁹ Mae'r targed yn cyfateb i nifer yr unedau tai fforddiadwy newydd y mae eu hangen

1. Pa mor llwyddiannus fuom ni?

1.1 *Beth sydd wedi gweithio'n dda?*

Unedau tai fforddiadwy

- Gwariwyd yr holl arian gan y Grant Tai Cymdeithasol (£3.85m) a'r Grant Eiddo Llai (£1.7m) i ddarparu unedau tai fforddiadwy ychwanegol.

*Nifer y cartrefi gwag*¹⁰

- Mae cyflwyno Tîm Ymateb Cyflym a Thîm Gwacáu'r cyngor wedi helpu i leihau amserau ailosod cartrefi'r cyngor gan ymdrin â 94 yn ystod y flwyddyn.
- Mae integreiddio staff o Wasanaethau Adeiladau ac Eiddo Corfforaethol y cyngor ac Uned Paratoi Cartrefi'r cyngor wedi helpu i leihau dyblygu swyddfa gefn. Mae system newydd i fonitro cartrefi gwag hefyd wedi cael ei chyflwyno i gadw llygad ar gartrefi gwag y cyngor.

Cynnal tenantiaethau'r cyngor

- Mae'r gwaith a wnaed gan yr Uned Cefnogi Tenantiaid, Swyddog Cynhwysiad Ariannol a Thîm Rhenti'r cyngor wedi helpu mwy o denantiaid i aros yn eiddo'r cyngor.

1.2 *Sut rydym yn cymharu ag eraill?*

Ni cheir data cymharol cenedlaethol am y canlynol gan mai dangosyddion mewnol yw'r rhain ac nid oes unrhyw ddata perfformiad wedi'i gyhoeddi i'w ddefnyddio fel meincnod. Fodd bynnag, mae'r canlynol yn cymharu'r canlyniad presennol â chanlyniad y flwyddyn flaenorol.

Unedau Tai Fforddiadwy

- Darparwyd 45 o unedau tai fforddiadwy yn 2014/15, sef gostyngiad o'i gymharu â 2013/14 pan ddarparwyd 220 o unedau.

Nifer y cartrefi gwag

- Roedd 239 o gartrefi gwag yn 2014/15, mymryn yn is na'r 220 yn 2013/14.

Cynnal tenantiaethau'r cyngor

- Arhosodd 78.42% o denantiaid yn eu tenantiaethau cyngor am fwy na 2 flynedd yn 2014/15, mymryn yn uwch na'r 76.69% yn 2013/14.

1.3 **Meysydd i'w datblygu*

Unedau Tai Fforddiadwy

- Datblygu ffynonellau llety fforddiadwy newydd trwy drefniadau partneriaeth â landlordiaid cymdeithasol cofrestredig.
- Parhau i wyaflu lefelau buddsoddi'r Grant Tai Cymdeithasol i Ddinas a Sir Abertawe i alluogi datblygu rhagor o dai fforddiadwy.

Nifer y cartrefi gwag

- Gwella marchnata eiddo galw isel trwy ddefnyddio Facebook. Gwefan tai.Abertawe a thynnu lluniau o eiddo.

¹⁰Cartrefi'r cyngor heb denantiaid yw cartrefi gwag.

- Integreiddio'r cynllun torri Trin a Thrwsio â thorri gerddi cartrefi gwag.

Cynnal tenantiaethau'r cyngor

- Cyflwyno'r agenda Arfer Adferol¹¹.
- Datblygu rôl y Swyddog Cynhwysiad Ariannol yn unol â chyflwyno Credyd Cynhwysol fesul cam.
- Gwreiddio'r Polisi Cam-drin yn y Cartref yn un o elfennau craidd y gwaith i fynd i'r afael ag ymddygiad gwrthgymdeithasol.

2. Rhagolygon ar gyfer gwelliant?

2.1 Ffactorau sy'n debygol o gefnogi gwelliant:

Unedau Tai Fforddiadwy

- Ymchwil barhaus i ddulliau newydd o ariannu cyflwyno tai fforddiadwy.
- Cyfarfodydd â rhanddeiliaid i sicrhau bod cynifer o unedau fforddiadwy â phosib yn cael eu cyflwyno a bod y dyraniad yn cael ei wario.

Nifer y cartrefi gwag

- Cynnydd parhaus tuag at gyflawni Safon Ansawdd Tai Cymru.

Cynnal tenantiaethau'r cyngor

- Parhau i wella'r ymrwymadau a geir yn Safon Rheoli Tai Cymru am ymdrin ag ymddygiad gwrthgymdeithasol.

2.2 *Nodir y ffactorau sy'n debygol o rwystro gwelliant isod:

Unedau Tai Fforddiadwy

- Mae llai o dai'n cael eu cyflwyno trwy gytundebau a106 oherwydd cyflwr y farchnad.
- Mae lleihau'r Grant Tai Cymdeithasol wedi effeithio ar ddatblygu.

Nifer y cartrefi gwag

- Gall cyflwr y farchnad dai, e.e. cost ac argaeledd llety rhentu preifat, beri i denantiaid adael er mwyn symud i'r sector hwn, gan arwain at fwy o gartrefi gwag.

Cynnal tenantiaethau'r cyngor

- Gall effaith barhaus diwygio lles ar allu ariannol rhywun i gynnal tenantiaeth.

3. Cynllun Gweithredu

3.1 *Cynllun Gweithredu – ymdrin â'r materion a nodwyd ym *Meysydd i'w Datblygu a Ffactorau sy'n Rhwystro Gwella*

Gweithredu	Canlyniad a Fwriedir	Carreg Filltir/Mesurau
Monitro'r lliffoedd a'r dulliau ariannu presennol sy'n galluogi tai fforddiadwy i gael eu darparu.	Cynyddu i'r eithaf nifer yr unedau y gellir eu darparu trwy'r Grant Tai Cymdeithasol neu ddulliau eraill.	Monitro gwariant rhaglenni bob tri mis gan Lywodraeth Cymru.

¹¹ Mae Arfer Adferol yn ymagwedd sy'n rhoi'r sgiliau i deuluoedd i ddatrys problemau ac anghydfodau eu hunain.

Gweithredu	Canlyniad a Fwriedir	Carreg Filltir/Mesurau
Ymchwilio ymhellach i ddulliau newydd o gyflwyno trwy fodelau ariannu gwahanol	Ffyrdd eraill o gyflwyno cynlluniau heb unrhyw arian Grant Tai Cymdeithasol neu â llai o arian.	Caiff canfyddiadau eu mewnbynnu wrth ddatblygu strategaeth adeiladu newydd
Datblygu strategaeth adeiladu newydd a rhaglen adeiladu newydd	Cynyddu'r cyflenwad o dai'r cyngor a thai fforddiadwy arall.	Cyflwyno'r strategaeth erbyn mis Rhagfyr 2015 Rhoi Rhaglen Adeiladu Mwy o Gartrefi ar waith erbyn 2017
<u>Nifer y cartrefi gwag</u> Gwella marchnata cartrefi galw isel gwag trwy ddefnyddio Facebook, y wefan a thynnu lluniau o eiddo Integreiddio'r cynllun torri Trin a Thrwsio â thorri gerddi cartrefi gwag	Lleihau nifer y cartrefi gwag a helpu i leihau amserau ailosod Defnyddio adnoddau'n fwy effeithlon	Hysbysebu wythnosol Dadansoddi chwarterol Y targed cartrefi gwag ar gyfer 2015/16 yw 235 Rhoi'r cynllun ar waith. Monitro'n fisol nifer y gerddi a dorwyd mewn cartrefi gwag
<u>Tenantiaeth y cyngor</u> Cyflwyno'r agenda Arfer Adferol Datblygu rôl y Swyddog Cynhwysiad Ariannol yn unol â chyflwyno Credyd Cynhwysol fesul cam Gwreiddio'r Polisi Cam-drin yn y Cartref fel un o'r elfennau craidd i ymdrin ag ymddygiad gwrthgymdeithasol.	Yr holl staff perthnasol wedi'u hyfforddi. Cynyddu nifer yr achosion sy'n derbyn y broses Arfer Adferol Sicrhau bod tenantiaid yn gallu cynnal eu tenantiaethau trwy ddarparu'r cyngor a'r gefnogaeth briodol Cynnal tenantiaethau, sicrhau bod hawliau dioddefwyr yn cael eu parchu a lleihau nifer yr achosion o ymddygiad gwrthgymdeithasol	Cynhaliwyd hyfforddiant staff ym mis Ebrill 2015. Adolygu achosion mewn cylch o chwe wythnos Monitro misol yn sgîl cyflwyno Credyd Cynhwysol yn Abertawe Monitro misol trwy ReACT

E. Helpu pobl i ddewis ffyrdd iach a chynaliadwy o fyw er mwyn gwella eu hiechyd.

Pam mae hwn yn Amcan Gwella?

Ceir tueddiadau allweddol a chanddynt oblygiadau ar gyfer yr angen i helpu pobl i ddewis a datblygu ffyrdd iach o fyw er mwyn gwella eu hiechyd.

1. **Marwolaeth Gynamserol**¹²:

- Yn unol â gweddill y DU, cafwyd tuedd am i lawr mewn marwolaeth gynamserol (dan 75 oed) o bob achos yn Abertawe. Fodd bynnag, mae cyfraddau marwolaeth gynamserol yn Abertawe wedi parhau'n uwch na chyfartaledd Cymru.

2. **Gordewdra:**

- Yn Abertawe, adroddir bod dros hanner y boblogaeth sy'n oedolion (59%) dros eu pwysau neu'n ordew, sydd wedi cynyddu 7 pwynt canran ers 2003/04. Yn Abertawe, dim ond 33% o bobl sy'n bwyta'r swm argymelledig dyddiol o ffrwythau a llysiau.

3. **Gweithgarwch corfforol:**

- Dengys ffigurau 2012/13 fod canran yr oedolion yn Abertawe sy'n cyflawni'r lefelau gweithgarwch corfforol a argymhellir (27%) yn parhau'n is na chyfartaledd Cymru (29%) ac yn un o'r tri awdurdod lleol isaf yng Nghymru.

Cyfraniad y cyngor at welliant

- Er mwyn hyrwyddo ffyrdd iachach o fyw ymhellach, hoffai'r cyngor annog mwy o bobl ifanc rhwng 11 ac 16 oed i barhau â'u gweithgareddau corfforol neu chwaraeon y tu allan i'r ysgol er mwyn gwella cyfranogiad parhaus mewn gweithgareddau iach.
- Nod y rhaglen 5x60 yw cynyddu nifer y disgyblion oedran uwchradd sy'n cymryd rhan mewn chwaraeon neu weithgaredd corfforol am 60 munud o leiaf 5 gwaith yr wythnos.
- Yn yr un modd, os llwyddir i gynyddu % y plant sy'n gallu nofio erbyn 11 oed, byddant yn llai tebygol o foddi a byddant hefyd yn dysgu sgil bywyd sy'n hwyl ac a fydd yn cyfrannu at ffordd iach o fyw.
- Ym mhen arall y sbectrwm, hoffai'r cyngor weld mwy o bobl sydd wedi cael eu cyfeirio at raglen ymarfer corfforol y cyngor gan eu meddygon teulu'n parhau'n actif ar ôl 12 mis er mwyn dangos eu bod wedi dewis ffordd iachach o fyw.
- Bydd cynyddu nifer y lleoedd tyfu'n annog pobl i dyfu eu bwyd eu hunain, gan eu helpu i ymdopi â phrisiau bwyd cynyddol, annog hunangynhaliad, darparu gweithgaredd iach a hyrwyddo bwyta'n iachach.
- Bydd cynyddu % y disgyblion ysgol sy'n bwyta prydau ysgol am ddim yn cynorthwyo dysgu ac yn helpu i sicrhau lles disgyblion yn y dyfodol.

¹² *Asesiad Anghenion Strategol Un Abertawe Bwrdd Gwasanaethau Lleol Abertawe (2014)*

E: Helpu pobl i ddewis ffyrdd iach a chynaliadwy o fyw er mwyn gwella eu hiechyd

Mesur Perfformiad	Targed	Canlyniad
Canran y rhai 11-16 oed sy'n mynd i 20 neu fwy o weithgareddau corfforol neu chwaraeon allgyrsiol yn ystod y flwyddyn ysgol	10%	10.39% GWYRDD
Y plant ysgol ym Mlwyddyn 6 (11 oed) sy'n cymryd rhan yn rhaglen dysgu nofio'r ysgol ond nad ydynt yn gallu nofio i'r safon ofynnol	91%	82% COCH
Nifer y bobl sy'n dal i gymryd rhan mewn gweithgareddau corfforol 12 mis ar ôl cael eu cyfeirio gan eu meddyg teulu ac sy'n nodi bod eu hiechyd wedi gwella.	60%	69.79% GWYRDD
Nifer y safleoedd a oedd yn cael eu defnyddio gan y gymuned i dyfu bwyd (rhandiroedd/mannau tyfu)	40	43 GWYRDD
Canran y disgyblion a nodwyd gan y Cyfrifiad Ysgolion Blynyddol ar Lefel Disgyblion sy'n derbyn prydau ysgol am ddim - ysgolion cynradd ac uwchradd ¹³	Dd/B	Dd/B

Caiff perfformiad yn 2014/15 a rhagolygon ar gyfer gwella eu graddio ar raddfa pedwar pwynt fel a ganlyn:

Graddio Perfformiad	Graddio Gwella
Gradd 1 – Cwbl lwyddiannus (***) Gradd 2 – Pennaf lwyddiannus (**) Gradd 3 – Rhannol lwyddiannus (*) Gradd 4 – Aflwyddiannus	Gradd 1 – Rhagolygon ar gyfer gwella'n dda, gyda gwelliant sylweddol eisoes yn ei le Gradd 2 – Rhagolygon ar gyfer gwella'n dda a dim rhwystrau mawr Gradd 3 – Rhai rhagolygon da, ond rhwystrau mewn meysydd pwysig Gradd 4 – Llauer o rwystrau pwysig rhag gwella

Pa mor llwyddiannus fuom ni?
(Perfformiad)

Gradd 1				
Gradd 2		X		
Gradd 3				
Gradd 4				
	Gradd 4	Gradd 3	Gradd 2	Gradd 1

Rhagolygon ar gyfer gwelliant

¹³ Nid oes data ar gael YN 2014/15.

1. Pa mor llwyddiannus fuom ni?

1.1 *Beth sydd wedi gweithio'n dda?*

Mannau Tyfu

- Trwy ddarpariaeth y Gronfa Tyfu'n Lleol, crëwyd 15 man tyfu newydd eleni.
- Cyhoeddi a dosbarthu 2000 o gopïau o *Abertawe: Ein Cymuned Dyfu* a lansio Rhwydwaith Tyfu Cymunedol Abertawe ym mis Medi 2014 i hybu tyfu bwyd lleol.

Prydau Ysgol

- Mae'r ddarpariaeth frechwast mewn ysgolion yn parhau'n llwyddiannus gyda phob ysgol gynradd ond un yn gweini brechwast.
- Mae pob ysgol gyfun ar wahân i Ysgol Gyfun Gŵyr wedi gosod tiliâu diarian biometrig fel nad yw'n amlwg pa ddisgyblion sy'n derbyn prydau ysgol am ddim; mae'r systemau'n gweithio'n dda. Mae systemau e-dalu'n cael eu cyflwyno'n raddol ym mhob ysgol, a fydd yn hwyluso'r broses dalu i rieni sy'n gallu talu'n uniongyrchol i gyfrif eu plentyn; mae hyn wedi bod yn llwyddiant mawr yn Ysgol Gyfun Llandeilo Ferwallt. Mae'n rhy gynnar asesu a oes cynnydd parhaol yn y nifer sy'n derbyn prydau bwyd nes cwblhau blwyddyn fasnachu lawn.
- Cynyddodd pris prydau bwyd i £2.10 ym mis Medi 2014 ond hyd yn hyn ni chafwyd effaith negyddol ar y nifer sy'n eu derbyn.

Pobl Ifanc Actif, Nofio a'r Cynllun Cyfeirio gan Feddyg Teulu

- Roedd blwyddyn academaidd 2013/14 yn un o'r blynyddoedd â'r perfformiad cryfaf i 5x60 ers dechrau monitro'r rhaglen.
- Bu canlyniadau Arolwg Chwaraeon Ysgolion Chwaraeon Cymru a gyhoeddwyd ym mis Hydref 2013 yn nodi tueddiadau cyfranogi mewn chwaraeon ac yn cefnogi cynllunio'r rhaglen 5x60 yn ystod blwyddyn academaidd 2013.
- Bydd adroddiad am darged blwyddyn academaidd 2014/15 (2015/16) ym mis Awst 2015 ac mae wedi rhagori ar y targed yn 12.87%.
- Yn genedlaethol, cydnabyddir bod llai o ferched yn cyfranogi mewn chwaraeon a gweithgareddau corfforol na bechgyn. Yn lleol, nid oedd fawr o wahaniaeth yn y rhaglen 5x60 yn ystod blwyddyn academaidd 2013/14 rhwng cyfranogiad bechgyn a merched mewn gweithgareddau 5x60 rheolaidd (x 20 sesiwn). Adroddodd 5x60 yr aeth 10.48% o fechgyn a 10.37% o ferched i 20 neu fwy o sesiynau yn ystod y flwyddyn academaidd.
- Mae partneriaethau cryf wedi cael eu datblygu mewn rhwydweithiau ardal dan y strwythur newydd (er enghraifft, clybiau chwaraeon, ysgolion, y Gwasanaeth Ieuencid a Chymunedau'n Gyntaf).
- Mae prosiect Chwaraeon Stryd Abertawe wedi cael blwyddyn llwyddiannus wrth annog pobl ifanc anodd eu cyrraedd i gymryd rhan mewn chwaraeon a gweithgareddau corfforol ar draws Abertawe. Ar hyn o bryd cynhelir 6 sesiwn bob wythnos sy'n denu dros 120 o bobl ifanc yn rheolaidd. Mae digwyddiadau cynnwys wedi denu 500 yn fwy o bobl ifanc.

- Mae darparu rhagor o gyfleoedd i blant nofio a threulio mwy o amser yn nofio, athrawon nofio cymwys a chefnogaeth ac anogaeth ysgolion oll wedi cael effaith gadarnhaol ar blant sy'n dysgu nofio erbyn iddynt droi'n 11 oed.
- Gwaith i annog grwpiau BME a'r rhai anodd eu cyrraedd i nofio wedi dechrau gwella perfformiad wrth nofio; mae'r targed ar gyfer 2015/16 (gan adrodd ar berfformiad blwyddyn ysgol 2014/15), sef 85%, wedi rhagori ar y targed (85.5%).
- Ceir pwyslais pendant ar sicrhau bod pobl sy'n cwblhau'r cynllun cyfeirio ymarfer corff trwy feddyg teulu'n ymaelodi â chynllun Abertawe Actif, naill ai trwy dalu a chwarae neu ddebyd uniongyrchol.
- Mae staff cyfeirio trwy feddyg teulu wedi cael eu hyfforddi mewn sawl maes allweddol/arbenigedd i ddarparu amrywiaeth mor eang o gyfleoedd â phosib ar gyfer cynifer o gleientiaid â phosib.

1.2 Sut rydym yn cymharu ag eraill?

Nid yw data cymharol cenedlaethol ar gael ar gyfer mannau tyfu a phrydau ysgol yn ystod 2014/15. Fodd bynnag, mae'r canlynol yn cymharu'r canlyniad presennol â chanlyniad y flwyddyn flaenorol.

Mannau Tyfu

- Nid oes unrhyw gymhariaeth genedlaethol uniongyrchol gan fod y Gronfa Tyfu'n Lleol a'r arweiniad tyfu yn unigryw yng Nghymru. Gellir dangos ein gwelliant blwyddyn ar flwyddyn lleol, h.y. cynnydd o 28 yn 2013/14 i 43 yn 2014/15.

Prydau Ysgol

- Oherwydd prinder ffigurau am y rhai sy'n derbyn prydau am ddim, ni all y cyngor gymharu ag awdurdodau eraill ond cyn hyn, mae'r ffigur bob amser wedi bod yn debyg.
- Mae prisiau prydau ysgol yn debyg i brisiau mewn awdurdodau eraill.

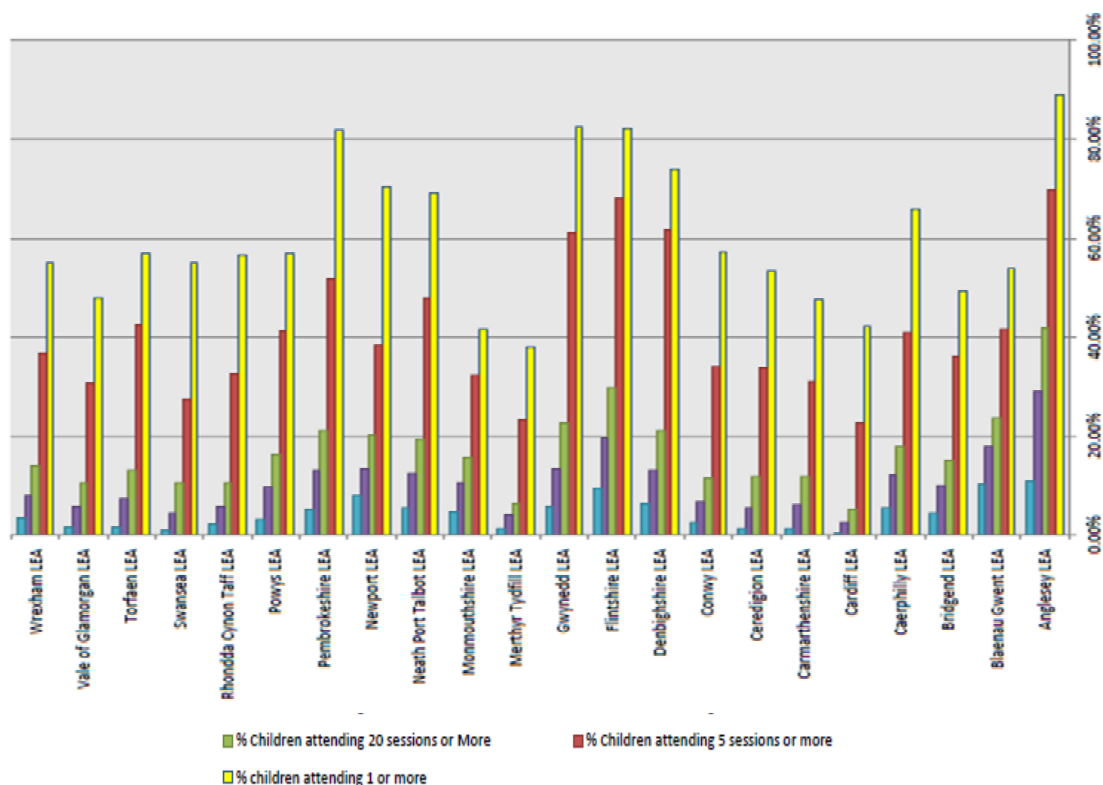
Pobl Ifanc Actif

- Mae Chwaraeon Cymru yn llunio ystadegau 5x60, sy'n ein galluogi i wneud cymariaethau â chynghorau eraill yng Nghymru. O'u cymharu ag awdurdodau lleol metropolitan eraill megis Caerdydd, Wrecsam, Casnewydd a Bro Morgannwg, rydym yn adrodd canlyniadau agos gyda 5.16%, 13.75%, 20.16% a 10.44% o bobl ifanc 11-16 oed yn mynd i 20 neu fwy o weithgareddau corfforol allgyrsiol yn ystod blwyddyn ysgol 2013/14. Y cyfartaledd ar gyfer x20 yw 15.27%. Gweler y tabl ar y dudalen nesaf sy'n cymharu awdurdodau lleol ar draws Cymru.

Nofio a'r Cynllun Cyfeirio trwy Feddyg Teulu

- Nid oes unrhyw ddata cymharol ar hyn o bryd am blant dan 11 oed sy'n nofio neu ddata cyfeirio trwy feddyg teulu ar draws Cymru ar gyfer 2014/15; o ran nofio, mae Dinas a Sir Abertawe wedi rhagori'n gyson ar awdurdodau metropolitan eraill Cymru dros y blynyddoedd diwethaf.

5x60 Retention Rates 2013-14



1.3

***Meysydd i'w datblygu**

Mannau Tyfu

- Parhau i weinyddu'r Gronfa Tyfu'n Lleol gyda llai o adnoddau.
- Cefnogi Rhwydwaith Tyfu Cymunedol Abertawe i ddatblygu ei allu trwy ddarparu cymorth gweinyddol ac ariannol trwy grant gan y Gronfa Tyfu'n Lleol.

Prydau Ysgol

- Caiff gwaith ei wneud mewn ysgolion cyfun yn y tymor newydd trwy gynnal diwrnodau rhagflas i hyrwyddo ryseitiai newydd sy'n cydymffurfio â chanllawiau Blas am Oes Llywodraeth Cymru, gan ennyn diddordeb er mwyn eu helpu i ddenu plant i fwyta prydau bwyd.
- Mae angen i'r cyngor weithio gydag ysgolion i ystyried ffyrdd gwahanol a blaengar o ddarparu brecwast gyda llai o arian gan y cyngor i'n galluogi i barhau â'r ddarpariaeth frechwast fawr ei gwerthfawrogi.

Pobl Ifanc Actif, Nofio a'r Cynllun Cyfeirio gan Feddyg Teulu

- Mae'n anos annog merched i gymryd rhan yn rheolaidd mewn chwaraeon a gweithgareddau corfforol a dyma her sylweddol barhaus i'r Tîm Pobl Ifanc Actif. Er y bu cynnydd yn nifer y rhai a gyfranogodd yn rheolaidd yn y rhaglen 5x60 yn 2013/14, mae'n bwysig cynnal y momentwm ac mae hyn yn parhau i fod yn faes i'w ddatblygu.

- Gweithlu - mae gwirfoddolwyr cymwys bellach yn gallu arwain cyflwyno prosiectau. Mae recriwtio gwirfoddolwyr bellach yn flaenoriaeth ar draws pob prosiect Pobl Ifanc Actif.
- Cefnogi clybiau chwaraeon cymunedol yn uniongyrchol drwy ddenu aelodau newydd, mynediad i gyfleoedd ariannu a datblygu'r gweithlu.
- Cynyddu cyfranogiad ysgolion â chanran uchel o ddisgyblion BME a grwpiau anodd eu cyrraedd eraill mewn nofio.
- Cynyddu darpariaeth gymunedol fel rhan o'r Cynllun Cyfeirio trwy Feddyg Teulu a darparu llawer mwy o gyfleoedd dianc e.e. golff, cerdded, pêl-droed.

2. Rhagolygon ar gyfer gwelliant?

2.1 Ffactorau sy'n debygol o gefnogi gwelliant:

Mannau Tyfu

- Mae Rhwydwaith Tyfu Cymunedol Abertawe yn dod yn fwy hunangynhaliol.

Prydau Ysgol

- Gallai gosod biometreg a system e-dalu mewn ysgolion uwchradd helpu i gefnogi gwella'r nifer sy'n derbyn prydau ysgol; gan fod eu harian ar eu cyfrif prydau ysgol, ni all plant wario eu harian cinio ar y ffordd rhwng y cartref a'r ysgol ac yn ôl.

Pobl Ifanc Actif, Nofio a'r Cynllun Cyfeirio gan Feddyg Teulu

- Menter Chwaraeon Stryd *yw Ni Ferched* sydd ar fin cael ei lansio yn Abertawe i annog merched 14-25 oed i fod yn fwy actif trwy roi cyfleoedd ffitrwydd a chwaraeon yn eu cymunedau lleol iddynt.
- Pwysigrwydd sesiynau chwaraeon 'carreg drws' fel dull o gyflwyno cyfleoedd chwaraeon i bobl ifanc mewn ardaloedd targed lle mae llai o glybiau chwaraeon cymunedol a lle mae'r nifer sy'n cymryd rhan mewn chwaraeon a gweithgareddau corfforol yn llai na chyfartaleddau rhanbarthol.
- Nod y Rhaglen Llythrennedd Corfforol ar gyfer Ysgolion yw cyflwyno gwaith gwella tymor hir mewn llythrennedd corfforol a chynyddu cyfranogiad ymhlith plant ym mhob ysgol uwchradd sy'n ymwneud â'r prosiect.
- Mae creu Cynllun Gweithredu Abertawe Actif ac Iach yn tynnu sylw at ymrwymiad Abertawe i flaenoriaethau allweddol wrth leihau gordewdra a chynyddu gweithgarwch corfforol.
- Mae Arolwg Chwaraeon Cymru ar Chwaraeon Ysgol yn archwilio cyfranogiad plant a phobl ifanc mewn chwaraeon mewn ysgolion ac yn y gymuned. Caiff ysgolion sy'n cwblhau'r arolwg eu gwahodd i gwblhau cynllun gweithredu Arolwg Chwaraeon Cymru ar Chwaraeon Ysgol a fydd yn helpu i nodi canlyniadau allweddol i'r ysgol, y gymuned a'r ddinas.
- Gweithio'n agosach gyda rheini a grwpiau cymunedol i hyrwyddo pwysigrwydd gwersi nofio a chreu cyfleoedd i oresgyn rhwystrau diwylliannol.

- Gwella ac annog mwy o ddefnydd o wirfoddolwyr a darparu rhagor o gyfleoedd dianc fel rhan o'r Cynllun Cyfeirio trwy Feddyg Teulu.

2.2 *Nodir y ffactorau sy'n debygol o rwystro gwelliant isod:

Mannau Tyfu

- Cafwyd gostyngiad yn yr adnoddau sydd ar gael i ariannu manau tyfu ychwanegol.

Prydau Ysgol

- Mae brecwast am ddim ar gael o hyd ar hyn o bryd ond mae'r elfen goruchwyliaeth, a oedd am awr, wedi cael ei leihau i 30 munud (a ariennir gan yr awdurdod). Mae'n digwydd o fis Medi 2015 ac nid yw'r effaith yn hysbys.
- Mae cost prydau ysgol yn cynyddu o fis Medi 2015 a chaiff hyn ei fonitro am unrhyw effaith negyddol ar y nifer sy'n derbyn prydau ysgol.
- Effaith bosib cyfyngiadau a gostyngiadau ar gyllideb y cyngor, nad yw'n hysbys ar hyn bryd.

Pobl Ifanc Actif, Nofio a'r Cynllun Cyfeirio gan Feddyg Teulu

- Gallai trefniadau arian grant a gostyngiadau posib mewn grantiau a chyllidebau effeithio ar ddarpariaeth yn y dyfodol.
- Amharodrydd teuluoedd BME ac anodd eu cyrraedd i gymryd rhan mewn gweithgareddau nofio ysgol.
- Mae ansicrwydd ariannu wedi arwain at golli nifer uwch o staff sydd wedi effeithio ar berfformiad a allai waethygu ymhellach yn y dyfodol os bydd rhagor o ostyngiadau mewn arian a grantiau.

3. Cynllun Gweithredu

3.1 *Cynllun Gweithredu – ymdrin â'r materion a nodwyd ym *Meysydd i'w Datblygu a Ffactorau sy'n Rhwystro Gwella*

Gweithredu	Canlyniad a Fwriedir	Carreg Filtir/Mesurau
<u>Mannau Tyfu</u> Gweinyddu'r Gronfa Tyfu'n Lleol	Cynnydd yn nifer y manau tyfu Y rhwydwaith yw'r corff tyfu cymunedol arweiniol	Hysbysebu trwy grant Gwario cyllideb £20k
Cefnogi Rhwydwaith Tyfu Cymunedol Abertawe i weinyddu ei grant Tyfu'n Lleol	Cynnydd yn nifer y manau tyfu Y rhwydwaith yw'r corff tyfu cymunedol arweiniol	Darparu cefnogaeth weinyddol ac ariannol i'r rhwydwaith gyflwyno digwyddiadau a chyfleoedd rhwydweithio rheolaidd

Gweithredu	Canlyniad a Fwriedir	Carreg Filltir/Mesurau
<u>Prydau Ysgol</u> Rhwydweithio ag awdurdodau cyffiniol	Rhannu arfer gorau a sicrhau ein bod yn darparu'r gwerth a'r safon orau bosib.	Data cymharol cyn diwedd blwyddyn ariannol 2016.
Ysgolion uwchradd yn canolbwyntio ar ddatblygu a chynyddu nifer y rhai sy'n derbyn prydau ysgol	Cynyddu nifer y rhai sy'n derbyn prydau ysgol	Erbyn mis Rhagfyr 2015, cael ffigurau cymharol am nifer y rhai sy'n derbyn prydau ysgol.
Newid y ffordd o ddarparu brecwast	Ffyrdd blaengar newydd a gwahanol o ddarparu'r gwasanaeth brecwast.	Ar ôl y tymor cyntaf llawn, adolygu'r ddarpariaeth newydd a gwerthuso'r newidiadau rhwng mis Medi a mis Rhagfyr.
<u>Pobl Ifanc Actif</u> Cefnogi ysgolion i gwblhau cynllun gweithredu Arolwg Chwaraeon Cymru ar Chwaraeon Ysgol a defnyddio adroddiad Abertawe a gyhoeddwyd ym mis Hydref 2015 i gyfeirio cynllunio.	Teilwra rhaglenni chwaraeon a gweithgareddau corfforol at anghenion pobl ifanc, gan gynyddu cyfranogiad rheolaidd (x20).	Mae Swyddogion Pobl Ifanc Actif yn cwblhau hyfforddiant yn sgîl canlyniadau Arolwg Chwaraeon Cymru ar Chwaraeon Ysgol. Mae pob ysgol cynradd ac uwchradd yn cwblhau cynllun gweithredu ar sail Arolwg Chwaraeon Cymru.
Cyflwyno'r prosiect <i>Ni Ferched</i> yn Abertawe (Mynd i'r Afael ag Anghydraddoldeb).	Cynyddu cyfranogiad merched mewn chwaraeon a gweithgareddau corfforol yn y gymuned leol.	Cwblhau ymgynghori â merched yn y gymuned. Cynnydd yn nifer y cyfleoedd i ferched ifanc gymryd rhan mewn chwaraeon a gweithgareddau corfforol.
Datblygu a gwella'r llwybr chwaraeon yn Abertawe.	Gwella Ysgolion – creu cysylltiadau rhwng clybiau mewn ysgolion cynradd ac uwchradd, gan sicrhau cyfranogiad cynaliadwy mewn chwaraeon a chlybiau.	Mae cyfleoedd cyfeirio ar gael yn y gymuned leol. Creu dogfen tirlun chwaraeon i fonitro cyfleoedd yn y gymuned.
Datblygu Rhaglen y Llysgenhadon Ifanc i gynnwys prosiect ROAR.	Ymgysylltu â phobl ifanc anabl, yn enwedig y rhai ag anhawster dysgu, i gyflawni rôl arwain a gwirfoddoli mewn chwaraeon.	Llunio dogfennau hawdd eu darllen ar draws rhaglenni y Llysgenhadon Ifanc/yr Arweinwyr Ifanc. Datblygu cefnogaeth i'r Llysgenhadon Ifanc. Recriwtio Llysgenhadon Ifanc Anabl ar draws ysgolion uwchradd Abertawe.
Denu, buddsoddi a datblygu amrywiaeth o arweinwyr ar draws Abertawe.	Datblygu'r gweithlu ar draws y Tîm Pobl Ifanc Actif (PIA).	Cynyddu nifer y gwirfoddolwyr actif sy'n cyflwyno'r rhaglenni PIA. Darparu llwybr hyfforddi i wirfoddolwyr.

Gweithredu	Canlyniad a Fwriedir	Carreg Fylltir/Mesurau
Adennill costau a godir i gyflwyno 5x60.	Creu mwy o arian ar draws y rhaglenni Pobl Ifanc Actif i dalu am gostau, cydbwysu gostyngiadau mewn grantiau a sicrhau bod gweithgareddau'n gynaliadwy.	Datblygu strwythur prisio ar draws y gwasanaeth.
Parhau i asesu effaith dosbarthiadau nofio o'r un rhyw ar annog plant ac oedolion BME i nofio.	Annog plant a rheini o gymunedau BME i gymryd rhan yn fwy mewn nofio.	Diwedd Tymor yr Haf
<u>Cynllun Cyfeirio trwy Feddyg Teulu</u> Cynyddu cyfranogiad mewn clybiau cymunedol	Creu darpariaeth gymunedol	Cyfeirio cleientiaid i ddarpariaeth gymunedol. Cyflwyno erbyn mis Rhagfyr 2015
Defnyddio gwirfoddolwyr i gyflwyno ac arwain sesiynau	Cynyddu'r gweithlu, ehangu'r cynllun, mwy o gyfranogiad	Nodi, recriwtio a hyfforddi gwirfoddolwyr erbyn mis Mawrth 2016
Darparu rhagor o lwybrau dianc	Rhagor o gyfleoedd i gymryd rhan, mwy o ddewis	Nodi a chyflwyno cyfleoedd newydd erbyn mis Mawrth 2016

F. Mae pobl yn ddiogel, yn iach ac yn cael eu cefnogi i fyw'n annibynnol (Gwasanaethau i Oedolion)

Pam mae hwn yn Amcan Gwella?

Gwelwyd newidiadau allweddol mewn tueddiadau demograffig a disgwyliadau pobl o ofal cymdeithasol ac mae gan y rhain oblygiadau ar gyfer newid darpariaeth gwasanaethau gofal cymdeithasol i oedolion.

1. Anghenion newidiol:

- Mae'r pwysau ar adnoddau gofal cymdeithasol yn cynyddu ac yn debygol o gynyddu ymhellach wrth i effaith poblogaeth sy'n heneiddio ac yn llesgáu'n fwyfwy gael ei theimlo.
- Ar y cyd â'r newidiadau demograffig hyn, ceir gostyngiadau mewn cyllid cyhoeddus ac, ar yr un pryd, mae disgwyliadau pobl y mae angen gofal cymdeithasol arnynt yn cynyddu.
- Mae hyn yn golygu y bydd mwy o angen am wasanaethau ymatebol a phrydlon wedi'u teilwra i ddiwallu anghenion a dewisiadau pobl. Bydd gofyn hefyd am weld gwelliant parhaus o ran cydbwysedd gofal gyda'r pwyslais ar gefnogi pobl i fod yn annibynnol.
- Mae'r newid hwn tua mwy o annibyniaeth yn cyd-fynd â'r cyd-destun cenedlaethol, a amlinellwyd yn y Fframwaith Gwasanaethau Cymdeithasol Cynaliadwy a Bil Gwasanaethau Cymdeithasol a Llesiant (Cymru), yn ogystal â chan fentrau rhanbarthol megis model y Gwasanaethau Gofal Cymdeithasol sy'n cael ei ddatblygu ar hyn o bryd gan bartneriaid Bae'r Gorllewin.

2. Cyfraniad y cyngor at welliant:

- Ein nod bob amser yw helpu dinasyddion i fyw mor annibynnol â phosib a diogelu'r bobl fwyaf ddiameddiffyn rhag niwed. I sicrhau ein bod yn cyflwyno'r canlynol yn effeithiol:
 - Diogelu oedolion diameddiffyn trwy atal cam-drin a sicrhau y caiff risgiau eu rheoli.
 - Asesu ac adolygu anghenion dinasyddion a gofalwyr.
 - Deall y boblogaeth leol a chomisiynu gwasanaethau o safon uchel.
 - Gwella sgiliau mewn gwaith cymdeithasol proffesiynol a'r gweithlu gofal cymdeithasol.
 - Rhoi safonau cenedlaethol gofal cymdeithasol ar waith.
 - Gweithio i wella cydraddoldebau trwy fynediad teg i ofal.
 - Hyrwyddo mynediad lleol i wasanaethau iechyd a gofal cymdeithasol a gyflwynir trwy bartneriaeth ar y cyd a gweithio integredig.
 - Helpu pobl i nodi a chyflawni eu canlyniadau lles eu hunain.
- Mae Dinas a Sir Abertawe a bwrdd iechyd lleol Abertawe (PABM), trwy fwrdd partneriaeth Bae'r Gorllewin, wedi amlinellu gweledigaeth mewn datganiad o fwriad i gyflwyno iechyd a gofal cymdeithasol integredig i bobl hŷn ac oedolion iau ag anghenion cymhleth.

F: Mae pobl yn ddiogel, yn iach ac yn cael eu cefnogi i fyw'n annibynnol (Gwasanaethau i Oedolion)

Mesur Perfformiad	Targed	Canlyniad
Canran yr achosion lle mae'r risg wedi cael ei rheoli (diogelu oedolion diamddiffyn)	93.5%	92.6% OREN
Canran y bobl a gefnogir i fod yn annibynnol	84.5%	84.7% GWYRDD
Canran y cleientiaid sy'n dychwelyd adref ar ôl ailalluogi	60%	51.2% COCH
Cyfartaledd nifer y diwrnodau gwaith o gwblhau'r cynllun gofal i ddarparu a/neu osod cymhorthion/offer	7 niwrnod	8.4 niwrnod COCH

Caiff perfformiad yn 2014/15 a rhagolygon ar gyfer gwella eu graddio ar raddfa pedwar pwynt fel a ganlyn:

Graddio Perfformiad	Graddio Gwella
Gradd 1 – Cwbl lwyddiannus (***) Gradd 2 – Pennaf lwyddiannus (**) Gradd 3 – Rhannol lwyddiannus (*) Gradd 4 – Aflwyddiannus	Gradd 1 – Rhagolygon ar gyfer gwella'n dda, gyda gwelliant sylweddol eisoes yn ei le Gradd 2 – Rhagolygon ar gyfer gwella'n dda a dim rhwystrau mawr Gradd 3 – Rhai rhagolygon da, ond rhwystrau mewn meysydd pwysig Gradd 4 – Llawer o rwystrau pwysig rhag gwella

Pa mor lwyddiannus fuoch chi?
(Perfformiad)

Gradd 1				
Gradd 2			X	
Gradd 3				
Gradd 4				
	Gradd 4	Gradd 3	Gradd 2	Gradd 1

Rhagolygon ar gyfer gwelliant

1. Pa mor llwyddiannus fuom ni?

1.1 *Beth sydd wedi gweithio'n dda?*

- Mae'n rhaid i Abertawe ymateb i alw cynyddol ac angen am ofal cymdeithasol i oedolion a hynny gan amrywiaeth eang o ddinasyddion – o berson ifanc 18 oed ag anhawster dysgu difrifol y mae angen cefnogaeth i adael cartref arno i sicrhau bod rhywun 90 oed â dementia'n cael ei ddiogelu rhag cael ei cham-dri yn ogystal â gofal a chefnogaeth bersonol hollbwysig.
- Fel rhan o gytundeb Bae'r Gorllewin rhwng Dinas a Sir Abertawe a'r Bwrdd Iechyd Lleol i gyflwyno iechyd a gofal cymdeithasol integredig i bobl hŷn ac oedolion iau ag anghenion cymhleth:
 - Mae man mynediad cyffredin yn ei le i ymateb yn well i ddinasyddion sy'n ceisio gwybodaeth, cyngor a chymorth wrth gynllunio eu hanghenion gofal a chefnogaeth eu hunain, neu fel y gallant dderbyn amrywiaeth eang o wasanaethau yn eu cartrefi eu hunain.
 - Caiff Hybiau Rhwydwaith Cymunedol Integredig eu sefydlu mewn 3 ardal (gogledd, gorllewin a chanolog) i sicrhau gwasanaeth amlbroffesiwn effeithlon i ddiwallu anghenion lleol.
 - Gellir manteisio ar wasanaethau haen ganolradd yn uniongyrchol trwy hybiau i atal arhosiad mewn ysbyty neu leihau'r amser y mae rhywun yn aros yn yr ysbyty, a helpu i gadw pobl yn eu cartrefi.
 - Ail-lunio ac ailfodelu ein gwasanaethau er mwyn hyrwyddo annibyniaeth fwy diogel a bod yn fwy hyblyg, ymatebol a blaengar ac yn werth gwell am arian wrth ddiwallu anghenion a chyflawni canlyniadau unigol pobl.

1.2 *Sut rydym yn cymharu ag eraill?*

- O'r 194,267 o oedolion 18+ oed yn Abertawe, darparwyd cefnogaeth uniongyrchol i 7,340 yn 2014/15 neu 3.8% o'r boblogaeth leol, gan gefnogi 5,866 o oedolion yn y gymuned trwy amrywiaeth eang o wasanaethau cymunedol.
- Mae'n debygol y bydd unrhyw ddinesydd sy'n gorfod aros cyn dychwelyd adref o'r ysbyty yn wynebu canlyniadau gwaethaf a risgiau ychwanegol megis cwmpo ac MRSA. Am y tro cyntaf dros y blynyddoedd diweddar, bu cynnydd yn y dangosydd perfformiad allweddol.
- Bu cynnydd yn nifer yr achosion o oedi wrth drosglwyddo gofal am resymau gofal cymdeithasol fesul 1,000 o'r boblogaeth 75+ oed o 2.50 yn 2013/14 i 4.70 yn 2014/15. Roedd hyn yn bennaf oherwydd oedi wrth aros am ofal cartref.
- O'r cyfeiriadau amddiffyn oedolion a dderbyniwyd, lle cafodd risg ei rheoli roedd gostyngiad i 92.6% yn 2014/15 o 93.3% yn 2013/14, sy'n agos iawn at gyfartaledd Cymru, sef 94%.
- Mae ein gwasanaeth mewnol yn cefnogi cleientiaid gyda 3,800 awr o ofal cartref yr wythnos (2013/14 = 2,538 awr/yr wythnos), yn ogystal â 12,333 o oriau gofal cartref ychwanegol yr wythnos a ddarperir gan y sector annibynnol (2013/14 = 9,749 awr/wythnos), sy'n cynrychioli cyfran y farchnad yn 2014/15 o 24% o ddarpariaeth

awdurdod lleol i 76% o'r hyn a ddarperir yn allanol (2013/14 = 21% o'r hyn a ddarperir gan yr awdurdod lleol o'i gymharu â 79% a ddarperir yn allanol).

- Hefyd gwnaethom ddarparu 1,312 o eitemau o gyfarpar (2013/14 = 1,422 o eitemau), trwy wasanaeth cyfarpar cymunedol a gomisiynwyd ar y cyd, ac addasu 1,422 o eiddo (2013/14 = 924). Yr amser a gymerwyd o gwblhau'r cynllun gofal i ddarparu a/neu osod cymhorthion/cyfarpar oedd 8.4 diwrnod gwaith yn 2014/15, cynnydd o 7.5 niwrnod yn 2013/14.
- Mae nifer a chanran y bobl a gefnogir i fod yn annibynnol wedi gwella ychydig i 84.7%, yn agos eto at gyfartaledd Cymru, sef 86.3%.
- Nifer a chanran y cleientiaid a oedd yn dychwelyd adref ar ôl cyfnod o ailalluogi oedd 51% yn 2014/15 (targed = 60%).

1.3 Meysydd i'w datblygu

- Yn ystod 2014/15, tarfwyd yn sylweddol ar wasanaethau rheoli gofal gan ddyfarniad y Goruchaf Lys (Gorllewin Swydd Gaer) sy'n ymwneud â Threfniadau Diogelu rhag Colli Rhyddid. Mae hyn wedi cynyddu cyfeiriadau cysylltiedig ar draws Cymru, ac yn Abertawe i 1,119 yn 2014/15 (2013/14 = 40). Mae'n rhaid i Abertawe ymateb yn fwy effeithiol i'r ceisiadau'n ddi-oed.
- Byddai Abertawe'n disgwyl i bob oedolyn sy'n derbyn gwasanaeth drefnu i'w gynllun gofal ei hun gael ei adolygu'n flynyddol, er bod perfformiad wedi gostwng. Canran y cleientiaid y dylid adolygu eu cynlluniau yr oedd ganddynt gynllun gofal ar 31 Mawrth a adolygwyd yn ystod 2014/15 oedd 71% (2013/14 = 81%). Bu gostyngiad o 4% (182) yn nifer y bobl a oedd yn destun adolygiad yn ystod y flwyddyn o'i gymharu â'r ffigur yn 2013/14 a disgwylir i hwn fod yn is na ffigur Cymru gyfan.

2. Rhagolygon ar gyfer gwelliant?

2.1 Ffactorau sy'n debygol o gefnogi gwelliant:

- Mae'n rhaid i'r Gwasanaethau Cymdeithasol gydbwyso risgiau'n gyson, trwy ystyried hawliau dynol, dyletswydd gofal, diogelwch, dymuniadau cleientiaid, anghenion cleientiaid, buddiannau rhanddeiliaid a lles personol, a cheir cynnig diamod o wybodaeth a chefnogaeth i ddinasyddion sy'n ceisio cyflawni neu gynnal eu lles sy'n ymwneud ag angen gofal cymdeithasol a'r cynnig o gymorth hanfodol i ddinasyddion a gofalwyr ar adegau argyfwng.
- O dan y Ddeddf Gofal Cymdeithasol a Llesiant newydd, yn ogystal â gwybodaeth a chynngor, gall dinasyddion ddisgwyl peth cymorth gan y cynngor i gyflawni eu canlyniadau lles, gyda phwyslais cryfach ar atal ac ymyrryd yn gynnar.
- Helpu dinasyddion i gyflawni eu canlyniadau lles ac atal yr angen tymor hwy am wasanaethau, mae amrywiaeth o brosiectau newydd:
 - Cydlynu Ardaloedd Lleol - datblygu gallu cymunedau i gefnogi eu hunain.
 - Galw Heibio a'i Drwsio - rheoli'r pethau bychain sy'n achosi pryderon mawr.
 - Gwirfoddoli/Cyfeillachu - 3ydd Sector - manteisio ar wasanaethau gwirfoddol.
 - Cynadledda grwpiau teulu i oedolion sy'n helpu teuluoedd i fynd i'r afael â materion cymhleth.

2.2 Y ffactorau sy'n debygol o rwystro gwelliant:

- Ein cyfraniad gorau i ganlyniadau llwyddiannus i ddinasyddion a gofalwyr yn Abertawe yw trwy gyflawni rhagoriaeth mewn arfer arweinyddiaeth a gwaith cymdeithasol. Yn 2015/16, mae'n rhaid i ni ymateb i'r newidiadau hyn hefyd:
 - Rhoi Deddf Gwasanaethau Cymdeithasol a Llesiant (Cymru) ar waith erbyn mis Ebrill 2016.
 - Mynd i'r afael â'r pwysau cyllidebol ac ariannol yn y cyngor a'r sector cyhoeddus a lleihau'r effaith ar y farchnad iechyd a gofal cymdeithasol
 - Pwysau demograffig, yn benodol nifer cynyddol o bobl hŷn 85+ oed â llesgedd corfforol neu feddyliol
 - Mwy o ddisgwyliadau gan ddinasyddion, nid yn unig o ran safonau/ansawdd gwasanaethau ond hefyd mae gwasanaethau cymdeithasol yn cael eu hystyried yn fwyfwy fel y dewis cyntaf nid yr un olaf
 - Mewn partneriaeth, rhoi sgiliau newydd/gwell a phroffesiynoldeb i weithlu cyfan y sector gofal cymdeithasol er mwyn codi safonau gofal, yn benodol cyflwyno gwasanaethau ailalluogi sy'n canolbwyntio ar yr unigolyn a chanlyniadau
 - Mae Abertawe hefyd yn cydnabod angen i foderneiddio rhai gwasanaethau adeiladu a chymdeithasol traddodiadol; er enghraifft, gwella'r amgylchedd ffisegol yn nghartrefi gofal a gwasanaethau dydd yr awdurdod lleol, yn ogystal â datblygu sgiliau ailalluogi staff gofal cymdeithasol i gefnogi modelau gwasanaeth newydd.
 - Gwella argaeledd a safon gwybodaeth perfformiad i gefnogi penderfyniadau swyddogion ac adrodd am hyn i aelodau etholedig

3. Cynllun Gweithredu

3.1 *Cynllun Gweithredu – ymdrin â'r materion a nodwyd ym *Meysydd i'w Datblygu a Ffactorau sy'n Rhwystro Gwelliant*

Gweithredu	Canlyniad a Fwriedir	Carreg Filltir
Adolygu trefniadau drws blaen i ganolbwyntio ar les	Helpu pobl trwy wasanaethau gweithiwr cymdeithasol cymwys	Nifer/cyfradd y cyfeiriadau a reolir/ailgyfeiriadau Cynhaliwyd llai o asesiadau
Rhoi newidiadau diogelu "Busnes Pawb" ar waith yn y gwasanaethau cymdeithasol ac ar draws y cyngor	Rheoli'r risg i oedolyn diamddiffyn lle codir pryder diogelu yn y modd mwyaf sensitif a phrydlon	Nifer/cyfradd lai o gyfeiriadau diogelu Canran y risgiau a reolir lle codir pryder diogelu (targed = 94%)
Rheoli perfformiad cadarn mewn timau/hybiau integredig newydd i gyflawni targedau	Cytunir â dinasyddion ar y ffocws ar ganlyniadau lles ac yna ei wireddu	Nifer yr achosion o oedi ynglŷn â gofal cymdeithasol (cyfradd darged = rhwng 4 a 7) Canran yr adolygiadau a gynhaliwyd yn ystod y flwyddyn: Targed = 80%

Ff - Lleihau gwastraff a chynyddu ailgylchu trwy hyrwyddo, cydweithio ag eraill a thargedu ardaloedd â chyfradd ailgylchu isel

Pam mae hwn yn Amcan Gwella?

Ceir tri mater allweddol a chanddynt oblygiadau ar gyfer yr angen i helpu pobl i ailgylchu mwy o'u gwastraff.

1. Strategaeth Gwastraff Genedlaethol:

- Mae awdurdodau lleol yn wynebu mesurau deddfwriaethol a pholisi sylweddol gan gynnwys gosod targedau ailgylchu a chompostio, ynghyd â threthi a dirwyon os na chânt eu cyflawni. Y targed statudol ar gyfer cynyddu swm y gwastraff sy'n cael ei ailgylchu neu ei gompostio erbyn 2014/15 oedd 52% a bydd hyn yn cynyddu i 58% erbyn 2015/16.
- Mae safleoedd tirlenwi bron yn llawn a bydd treth dirlenwi'r DU yn cynyddu; ymhen amser, bydd tirlenwi'n ddrutach na dulliau gwaredu eraill.

2. Perfformiad lleol a chenedlaethol:

- Mae perfformiad y cyngor o ran cynyddu ailgylchu wedi gwella'n gyson dros y blynyddoedd diwethaf, a phan gaiff ei gymharu ag awdurdodau lleol eraill Cymru, mae perfformiad Abertawe wedi cynyddu o'r 16eg safle yng Nghymru yn 2013/14 i'r 9fed yn 2014/15.
- Mae strategaeth datblygu gwasanaeth gwastraff y cyngor yn rhychwantu 15 mlynedd i ddangos sut byddwn yn cyflawni'r gyfradd ailgylchu uwch o 70% erbyn 2025.

Cyfraniad y cyngor at welliant

- Mae'r cyngor wedi bod yn annog pobl i ailgylchu, ailddefnyddio ac arbed eu gwastraff cartref.
- Mae'r cyngor wedi rhoi nifer o fentrau ar waith mewn ymgais i hwyluso hyn ac mae wedi llwyddo i gyflawni cynnydd blynyddol yn y gyfradd ailgylchu a lleihau swm y gwastraff a anfonir i safleoedd tirlenwi.
- Fodd bynnag, mae bwrw'r targedau statudol wedi bod yn her a bydd angen gwaith o hyd i'w cyflawni er mwyn eu cyflawni o fewn yr amserlenni.

Ff: Lleihau gwastraff a chynyddu ailgylchu trwy hyrwyddo, cydweithio ag eraill a thargedu ardaloedd â chyfradd ailgylchu isel

Mesur Perfformiad	Targed	Canlyniad
Canran yr achosion tipio sbwriel yn anghyfreithlon a gliriwyd o fewn 5 niwrnod gwaith	92%	92.7% GWYRDD
Canran y gwastraff dinesig a aeth i safleoedd tirlenwi.	45%	43.24% GWYRDD
Canran y gwastraff dinesig a gafodd ei aildddefnyddio, ei ailgylchu a'i gompostio	55%	56.69% GWYRDD

Caiff perfformiad yn 2014/15 a rhagolygon ar gyfer gwella eu graddio ar raddfa pedwar pwynt fel a ganlyn:

Graddio Perfformiad	Graddio Gwella
Gradd 1 – Cwbl lwyddiannus (***) Gradd 2 – Pennaf lwyddiannus (**) Gradd 3 – Rhannol lwyddiannus (*) Gradd 4 – Aflwyddiannus	Gradd 1 – Rhagolygon ar gyfer gwella'n dda, gyda gwelliant sylweddol eisoes yn ei le Gradd 2 – Rhagolygon ar gyfer gwella'n dda a dim rhwystrau mawr Gradd 3 – Rhai rhagolygon da, ond rhwystrau mewn meysydd pwysig Gradd 4 – Llawer o rwystrau pwysig rhag gwella

Pa mor llwyddiannus fuoch chi? (Perfformiad)	Gradd 1				
	Gradd 2			X	
	Gradd 3				
	Gradd 4				
		Gradd 4	Gradd 3	Gradd 2	Gradd 1

Rhagolygon ar gyfer gwelliant

1. Pa mor llwyddiannus fuom ni?

1.1 Beth sydd wedi gweithio'n dda?

- Cyflwynwyd yr ymgyrch 'Cadw at 3' ym mis Ebrill 2014. Mae'r cynllun, a gyfyngodd ar nifer y sachau du y gall pob aelwyd eu rhoi allan i'w casglu bob pythefnos i 3, wedi bod yn llwyddiant mawr. Mae wedi helpu'n sylweddol i leihau swm y gwastraff a gyflwynir i'w gasglu a chynyddu'r ganran a roddir allan i'w hailgylchu ac mae wedi helpu'r awdurdod i fodloni ei darged statudol ar gyfer 2014/15.

- Mae parhau â'r ymgyrch curo ar ddrysau hefyd wedi bod yn llwyddiannus. Mae'r cynllun sy'n targedu preswylwyr nad ydynt yn cymryd rhan yn ein gwasanaeth ailgylchu ymyl ffordd wedi arwain at gynnydd yn y tunelli a gesglir. Estynnwyd cwmpas yr ymgyrch yn 2014/15 i gynnwys cwsmeriaid masnachol gan arwain at ddyblu tunelli'r gwastraff masnachol a gesglir, yn ogystal â chynnydd mawr mewn cyfranogiad.
- Parhaodd y perfformiad i wella yn ystod 2014/15. Mae'r dangosyddion perfformiad yn gwella a chyflawnodd pob un ei darged.
- Cynyddodd y gyfradd ailgylchu/gompostio/aildefnyddio gyffredinol i 56.69% yn 2014/15 o 52.82% yn 2013/14.
- Roedd gostyngiad yn nhunelli cyffredinol gwastraff trefol solid (GTS) ychydig yn is na 2,500 o dunelli gyda gostyngiad o fwy na 5,500 o dunelli o wastraff gweddilliol.
- 75.9% yn unig o lwfans ei Gynllun Lwfans Tirlenwi a ddefnyddiwyd gan yr awdurdod (gostyngiad o 85.1% yn 2013/14 i 55.4%)

1.2 Sut rydym yn cymharu ag eraill?

- Mae ffigurau dros dro cyhoeddedig sy'n dangos canlyniadau 22 awdurdod Cymru ar gyfer 2014/15 yn rhoi Abertawe'n y 10fed safle ar gyfer ailgylchu sych ac yn 10fed ar gyfer compostio, sy'n rhoi Abertawe yn y 9fed safle'n gyffredinol.

1.3 Meysydd i'w datblygu

- Mae angen gwella ymhellach y lefelau ailgylchu sy'n cael eu cyflawni gan y Gwasanaeth Gwastraff Masnachol, er eu bod wedi cynyddu'n sylweddol dros y 12 mis diwethaf.
- Mae arolygon wedi dangos bod y canolfannau ailgylchu gwastraff cartref (CAGC), er gwaethaf cyflwyno system drwyddedau, yn cael eu defnyddio i gael gwared ar wastraff masnachol. Mae angen adolygu a diweddarau'r system drwyddedau er mwyn atal camdefnyddio.
- Roedd dadansoddiad gwastraff diweddar yn dangos bod lefel sylweddol o fwyd ymysg y gwastraff gweddilliol. Mae angen annog preswylwyr nad ydynt yn defnyddio'r gwasanaeth, neu nad ydynt yn ei ddefnyddio'n llawn, i gymryd rhan.
- Roedd y dadansoddiad hefyd yn datgelu lefel uchel o decstilau/dillad ymysg y gwastraff gweddilliol y mae angen ei dargedu.
- Nodi deunyddiau gwastraff addas i'w dethol trwy ddefnyddio'r 'orsaf ddewis' newydd ar y safle byrnu.

2. Rhagolygon ar gyfer gwelliant?

2.1 *Ffactorau sy'n debygol o gefnogi gwelliant:*

- Mae cynllun cadarn yn ei le sy'n nodi tasgau a mentrau allweddol y mae angen ymdrin â nhw yn ystod 2015/16 a'r tu hwnt i gyflawni'r targedau ailgylchu statudol, sef 58%, yn 2015/16 a 64% yn 2019/20.
- Mae'r awdurdod yn gweithio gyda WRAP ¹⁴ i adolygu a datblygu'r gwasanaethau casglu gorau posib.
- Mae'r awdurdod yn cynnal adolygiad comisiynu o reoli gwastraff yn 2015/16 i sicrhau bod y defnydd gorau posib yn cael ei wneud o adnoddau.
- Mae'r awdurdod yn datblygu cysylltiadau agosach â sefydliadau trydydd sector i fwyafu cyfleoedd.
- Cyflwyno deddfwriaeth i'w wneud yn orfodol i fusnesau ddi-doli eu gwastraff i'w ailgylchu.
- Nodi a sefydlu cyfleuster i ailgylchu cewynnau/gwastraff hylendid oedolion.
- Caffael contract dros dro i gael ynni o wastraff.

2.2 *Y ffactorau sy'n debygol o rwystro gwelliant:*

- Effaith gostyngiadau cyllidebol/grantiau.
- Effaith amrywiadau yn yr incwm a dderbynnir am ddeunyddiau y gellir eu hailgylchu a gesglir.
- Newidiadau mewn deddfwriaeth o ran natur ailgylchadwy deunyddiau penodol.
- Oedi a phrinder adnoddau i alluogi adnewyddu'r cerbydlu casglu deunydd ailgylchu.

¹⁴ WRAP - Rhaglen Weithredu Gwastraff ac Adnoddau Elusen sy'n helpu i leihau gwastraff a hyrwyddo'r defnydd cynaliadwy o adnoddau

3. Cynllun Gweithredu

3.1 *Cynllun Gweithredu – ymdrin â'r materion a nodwyd ym *Meysydd i'w Datblygu a Ffactorau sy'n Rhwystro Gwelliant*

Gweithredu	Canlyniad a Fwriedir	Carreg Filltir
Datblygu a chynyddu cyfranogiad yn y gwasanaethau ailgylchu gwastraff masnachol	Lleihau swm y gwastraff sy'n cael ei anfon i safleoedd tirlenwi a hybu'r tunelli sy'n cael eu hailgylchu	Cyflawni'r targed statudol a bennwyd gan Lywodraeth Cymru ar gyfer 2015/16, sef 58%
Adolygu a gwella'r system drwyddedau ar gyfer faniau etc sy'n defnyddio CAGC.	Lleihau camddefnyddio'r safleoedd, lleihau'r costau gwaredu a hybu'r ffigurau ailgylchu.	
Gweithredu	Canlyniad a Fwriedir	Carreg Filltir
Parhau â'r ymgyrch curo ar ddrysau i annog preswylwyr i gymryd rhan yn y gwasanaethau ailgylchu, gan ddal y deunyddiau a nodwyd yn y dadansoddiad gwastraff.	Lleihau swm y gwastraff sy'n cael ei anfon i safleoedd tirlenwi a hybu'r tunelli sy'n cael eu hailgylchu.	Cyflawni'r targed statudol a bennwyd gan Lywodraeth Cymru ar gyfer 2015/16, sef 58%.
Nodi cyfleoedd i weithio gyda sefydliadau trydydd sector i ddal y tecstilau o fewn y llif gwastraff gweddilliol.	Cynyddu incwm trwy werthu'r deunyddiau a ddargyfeirir, lleihau swm y gwastraff sy'n cael ei dirlenwi a chynyddu'r tunelleddau.	
Nodi a phrosesu deunyddiau sy'n addas i'w didoli yn yr 'orsaf ddidoli'	Cynyddu incwm trwy werthu'r deunyddiau a ddargyfeirir, lleihau swm y gwastraff sy'n cael ei dirlenwi a chynyddu'r tunelleddau a ailgylchir	
Cynnal adolygiad 'casgliadau' ar y cyd â WRAP a hefyd adolygiad comisiynu mewnol o'r gwasanaeth rheoli gwastraff cyfan.	Sicrhau bod y defnydd gorau o adnoddau'n cael ei wneud a nodi a rhoi gwelliannau gwasanaeth ar waith, gyda'r nod o gynyddu incwm a lleihau costau darparu gwasanaethau o ystyried y gyllideb leihaol.	
		Cwblhau'r adolygiadau.

Rhan 3 – Gweithio mewn partneriaeth ag eraill yn 2014/15

Bydd y cyngor bob amser yn ceisio cydweithredu â chynghorau eraill Cymru a phartneriaid er mwyn gwella gwasanaethau, rhannu gwybodaeth, manteisio ar arbenigedd a/neu ddarparu effeithlonrwydd ac arbed costau.

Mae'r cyngor yn cydweithredu ag eraill ar draws amrywiaeth eang o wasanaethau ac felly nid rhestr gynhwysfawr sydd yma; fodd bynnag, dyma'r partneriaethau allweddol:

Rheoli Gwastraff

Sut mae'r cyngor wedi arfer ei bwerau a beth yw'r canlyniadau a fwriedir?

Rydym yn gweithio gyda Chyngor Pen-y-bont ar Ogwr ar ateb rhanbarthol i wastraff bwyd.

Rydym yn cydweithredu â Sir Benfro, Sir Gâr, Castell-nedd Port Talbot a Phen-y-bont ar Ogwr i archwilio ymarferoldeb ateb rhanbarthol i greu ynni o wastraff gweddilliol.

Bydd hyn yn rhoi ateb cost-effeithiol ac yn darparu ar gyfer anghenion gwaredu gwastraff bwyd y rhanbarth am y 25 mlynedd nesaf.

Beth yw'r cynnydd rydym wedi'i wneud er mwyn cyflawni'r canlyniadau a fwriedir?

Mae'r sefyllfa bresennol fel a ganlyn:

- Caffael Treuliad Anerobig (Gwastraff Bwyd)
 - Dechreuodd contract 2 flynedd dros dro ym mis Awst, gan gaffael ateb tymor hir.
- Caffael Gwastraff Bwyd
 - Mae caffael wedi'i ohirio er mwyn ystyried buddion ateb rhanbarthol ymhellach.

Addysg – Gwasanaethau Gwella Ysgolion

Sut mae'r cyngor wedi arfer ei bwerau a beth yw'r canlyniadau a fwriedir?

Mae'r gwaith ar y cyd i gyflwyno gwasanaethau gwella ysgol trwy 'ERW', y consortiwm rhanbarthol sy'n gyfrifol am dde-orllewin a chanolbarth Cymru yn parhau i gael ei ddatblygu a'i fireinio. Rhennir chwe awdurdod y rhanbarth yn dri hwb gweithredol: Abertawe a Chastell-nedd Port Talbot; Sir Gâr a Sir Benfro; a Cheredigion a Phowys. Mae Pennaeth Gwella Addysg a gyflogir ar y cyd yn arwain y gwasanaeth gwella ysgol i Abertawe a Chastell-nedd Port Talbot.

Beth yw'r cynnydd rydym wedi'i wneud er mwyn cyflawni'r canlyniadau a fwriedir?

Mae'r system genedlaethol newydd i gategoreiddio ysgolion wedi cael ei chyflwyno ar draws y rhanbarth gan dimau o ymgynghorwyr herio. Mae hyn yn cynyddu cysondeb wrth herio a chefnogi mewn ysgolion i'w helpu i wella. Yn nhymor hydref 2014, roedd 22 o 94 o ysgolion cynradd ac uwchradd yn Abertawe yn 'wyrdd', sef y categori uchaf. Pennir targed i gynyddu hyn i 40 o ysgolion yn hydref 2017.

Adfywio Economaidd a Chynllunio – Dinas-ranbarth

Sut mae'r cyngor wedi arfer ei bwerau a beth yw'r canlyniadau a fwriedir?

Mae Dinas-ranbarth Bae Abertawe'n cwmpasu pedwar awdurdod lleol Castell-nedd Port Talbot, Abertawe, Sir Gâr a Sir Benfro.

Mae'r rhanbarth yn dod â busnesau, llywodraeth leol ac amrywiaeth o bartneriaid eraill ynghyd i weithio tuag at nod cyffredin o greu ffyniant economaidd i'r bobl sy'n byw ac yn gweithio yn y dinas-ranbarth.

Mae Bwrdd y Dinas-ranbarth bellach wedi'i sefydlu'n ffurfiol ac yn darparu arweiniad strategol ar y cydweithrediad parhaus rhwng y pedwar awdurdod lleol yn ne-orllewin Cymru, y sector preifat ac addysg uwch/bellach.

Mae'r Strategaeth Economaidd Rhanbarthol wedi cael ei mabwysiadu'n ffurfiol gan bob awdurdod, gan ddangos yr ymrwymiad i ganolbwyntio ar flaenoriaethau rhanbarthol, gweithio ar y cyd a chyflwyno.

Beth yw'r cynnydd rydym wedi'i wneud er mwyn cyflawni'r canlyniadau a fwriedir?

Dan gadeiryddiaeth Syr Terry Matthews, mae'r bwrdd yn datblygu nifer o flaenoriaethau strategol trwy'r pileri thematig sydd wedi'u sefydlu. Yn benodol, mae'r piler "isadeiledd" wedi canolbwyntio'n bennaf ar adfywio canol dinas Abertawe. Cynhaliwyd ymarfer marchnata helaeth i sicrhau datblygwyr ar gyfer safleoedd datblygu y Ganolfan Ddinesig a Dewi Sant, a fydd yn hybu adfywio yng nghanol y ddinas a'r ardal ehangach. Cynhelir y broses o ddewis y datblygwr/datblygwyr llwyddiannus yn ddiweddarach eleni.

Mae sylw hefyd wedi'i roi ar isadeiledd digidol. Yn ddiweddar cynhaliodd Abertawe'r gynhadledd gyntaf ar flaengaredd lle cyhoeddwyd y bydd gwely prawf a phrosiect peilot GFast BT yn cael eu cynnal yn Abertawe, gan brofion technoleg newydd i gyflwyno cyflymderau cyswllt hynod gyflym.

Cludiant

Sut mae'r cyngor wedi arfer ei bwerau a beth yw'r canlyniadau a fwriedir?

O 1 Ebrill 2014 bu newid yn yr arian y mae Llywodraeth Cymru'n ei roi ar gyfer gwasanaethau bysus a chyflwynwyd Grant Cynnal Gwasanaethau Bysus newydd.

Telir y grant hwn i Abertawe ar ran y 4 cyngor yn ne-orllewin Cymru. Mae'r cynghorau wedi cydweithio i ddatblygu'r cynllun a'i roi ar waith. Mae'r cynllun hwn yn cynnal gwasanaethau cludiant cyhoeddus a chymunedol ar draws y rhanbarth.

Mae Cyngor Castell-nedd Port Talbot yn cydweithredu'n agos â Phrifysgol Abertawe hefyd i wella cysylltiadau cludiant i ail gampws y brifysgol a fydd yn agor yn 2015 a hefyd â Phrifysgol Cymru y Drindod Dewi Sant am eu datblygiad arfaethedig yn SA1.

Mae'r cyngor yn gweithio gyda Chyngor Castell-nedd Port Talbot ar gais i'r Swyddfa Cerbydau Allyriadau Isel i fysis weithredu ar goridor Bae Abertawe ('arc o gyfle'). Mae'r ddau gyngor hefyd wedi sefydlu Rhwydwaith Beicio Bae Abertawe yn ystod 2014.

Mae cynllun llogi sgwteri rhanbarthol, Wheels to Work, yn cael ei ddatblygu ar gyfer Abertawe, Castell-nedd Port Talbot a Sir Gâr i gynorthwyo'r rheiny nad ydynt yn gallu manteisio ar gyfleoedd cyflogaeth, addysg na hyfforddiant oherwydd anawsterau cludiant. Mae rhan gyntaf y cynllun yn dechrau yn Abertawe yn hydref 2015.

Beth yw'r cynnydd rydym wedi'i wneud er mwyn cyflawni'r canlyniadau a fwriedir?

Cyflwynwyd Strategaeth Rhwydwaith Rhanbarthol ar gyfer Cludiant Cyhoeddus gerbron Llywodraeth Cymru ym mis Ionawr 2014 a defnyddiwyd hon (ynghyd â'r tair strategaeth ranbarthol arall ar draws Cymru) i gyfeirio gwaith y Grŵp Cynghori Polisi Bysus a sefydlwyd gan y Gweinidog dros yr Economi, Gwyddoniaeth a Thrafnidiaeth.

Lluniwyd Cynllun Trafnidiaeth Lleol ar y cyd gan gynghorau Abertawe, Castell-nedd Port Talbot, Sir Gâr a Sir Penfro, gan nodi'r prif faterion a blaenoriaethau trafndiaeth i'w hystyried er mwyn cyflwyno'r cynllun yn ystod 2015/20. Cafodd y cynllun ei gyflwyno ym mis Ionawr 2015 a'i dderbyn gan Lywodraeth Cymru.

Cyflwyno cronfa fenthyciadau Cartrefi Gwag fel rhan o gynllun Llywodraeth Cymru, Troi Tai'n Gartrefi.

Sut mae'r cyngor wedi arfer ei bwerau a beth yw'r canlyniadau a fwriedir?

Mae Cyngor Abertawe wedi cydweithio â chynghorau Castell-nedd Port Talbot a Phen-y-bont ar Ogwr i sefydlu cronfa fenthyciadau ar gyfer ymgeiswyr sydd am atgyweirio neu addasu eiddo gwag yn gartrefi.

Y canlyniadau a fwriedir yw:

- Cynyddu'r cyflenwad o gartrefi fforddiadwy i'w rhentu neu eu gwerthu.
- Lleihau nifer yr eiddo gwag a/neu eiddo gwag adfeiliedig.
- Creu cronfa fenthyciadau y gellir eu hailgylchu. Pan gaiff arian ei dalu'n ôl, gellir ei ddefnyddio eto am ragor o fenthyciadau.

Beth yw'r cynnydd rydym wedi'i wneud er mwyn cyflawni'r canlyniadau a fwriedir?

Mae cyllid Llywodraeth Cymru wedi cael ei ddefnyddio i roi 27 o fenthyciadau i berchnogion eiddo gwag yn Abertawe y mae dau ohonynt wedi'u hatgyweirio hyd yma.

Rhaglen Iechyd a Gofal Cymdeithasol Bae'r Gorllewin

Sut mae'r cyngor wedi arfer ei bwerau a beth yw'r canlyniadau a fwriedir?

Menter bartneriaeth yw Rhaglen Iechyd a Gofal Cymdeithasol Ranbarthol Bae'r Gorllewin.

Mae'n cynnwys Dinas a Sir Abertawe, Cyngor Bwrdeistref Sirol Castell-nedd Pen-y-bont ar Ogwr, Cyngor Bwrdeistref Sirol Castell-nedd Port Talbot a Bwrdd Iechyd Prifysgol Abertawe Bro Morgannwg (BIPABM) ynghyd â phartneriaid yn y trydydd sector a'r sector annibynnol.

Sefydlwyd y rhaglen yn 2012 gyda'r nod o integreiddio gwasanaethau'n fwy effeithiol er budd defnyddwyr gwasanaeth a gofalgwyr. Nod arall yw archwilio ffyrdd newydd a blaengar o weithio i sicrhau bod gwasanaethau'n gynaliadwy wrth ymateb i'r galw cynyddol a sefyllfa ariannol heriol.

Mae Rhaglen Bae'r Gorllewin yn canolbwyntio ar ddwy 'haen weithgaredd', gan gyflwyno'r holl brosiectau a ffrydiau gwaith cysylltiedig yng nghyd-destun Deddf Gwasanaethau Cymdeithasol a Llesiant (Cymru) 2014.

Oherwydd demograffig newidiol a gostyngiad yn yr adnoddau sydd ar gael, ni all gwasanaethau barhau i weithio mewn seilos. Nod y rhaglen, felly, yw gosod y sylfaen ar gyfer integreiddio iechyd a gofal cymdeithasol effeithiol ar draws rhanbarth Bae'r Gorllewin.

Mae 'Haen 1' yn cynnwys chwe phrosiect trawsnewidiol allweddol a nodwyd yn feysydd blaenoriaeth gan Grŵp Arwain Bae'r Gorllewin. Mae'r Grŵp Arwain yn cwrdd bob mis ac yn cynnwys prif weithredwyr pedwar sefydliad partner Bae'r Gorllewin, ynghyd â 'noddwyr' sy'n cynrychioli pob prosiect unigol (uwch swyddogion yr awdurdod lleol a'r bwrdd iechyd).

Y chwe phrosiect yn 'Haen 1' yw:

- Gwasanaethau Anabledau Dysgu
- Gwasanaethau Plant (Mabwysiadu)
- Contractio a Chaffael
- Atal a Lles
- Gwasanaethau Cymunedol (y cyfeirir atynt hefyd fel Gwasanaethau Pobl Hŷn)
- Gwasanaethau Iechyd Meddwl

Mae Haen 2 yn ymwneud â chydweithredu yn y meysydd canlynol:

- Byrddau Diogelu Rhanbarthol (Plant ac Oedolion)
- Pwyllgor Rhanbarthol Cefnogi Pobl
- Gwasanaethau Integredig Cymorth i Deuluoedd
- Bwrdd Cynllunio Ardal Rhanbarthol (ynghŷn â Chamddefnyddio Sylweddau)
- Gwasanaeth Troseddau Ieuencid Rhanbarthol

Beth yw'r cynnydd rydym wedi'i wneud er mwyn cyflawni'r canlyniadau a fwriedir?

Mae 'cydweithredu' ac 'integreiddio' yn ymddangos yn flaenllaw yng ngweithgareddau Rhaglen Bae'r Gorllewin; ceir yr ateb yn narpariaethau Deddf Gwasanaethau Cymdeithasol a Llesiant (Cymru) 2014.

Bydd y ddeddf, a gaiff ei rhoi ar waith ym mis Ebrill 2016, yn trawsnewid sut caiff gwasanaethau gofal cymdeithasol eu cyflwyno yng Nghymru, gan roi pwyslais penodol ar bwysigrwydd o ddatblygu ymagweddau cydweithredol at gyflwyno gwasanaethau.

Mae gofynion a dyletswyddau pwysig eraill y ddeddf yn cynnwys:

- Hyrwyddo lles ac atal yn y ddeddf gyda'r nod o oedi datblygiad anghenion pobl am ofal a chefnogaeth.
- Darpariaeth well o wybodaeth a chynghor ar sut y gellir defnyddio gwasanaethau a phrosesau i godi pryderon diogelu.
- Gofalwyr ac Aseidiadau Gofalwyr - Bydd rhaid asesu anghenion gofalwyr yn ogystal â'r sawl sy'n derbyn gofal er mwyn sicrhau bod y ddau barti'n derbyn cefnogaeth ddigonol.
- Gofal sy'n Canolbwyntio ar y Person—Bydd gan ddefnyddwyr gwasanaeth lais cryfach a mwy o reolaeth ar y mathau o ofal y maent yn ei dderbyn.

Diogelu Rhanbarthol

Sut mae'r cyngor wedi arfer ei bwerau a beth yw'r canlyniadau a fwriedir?

Mae Byrddau Diogelu Bae'r Gorllewin yn cynnwys Abertawe, Castell-nedd Port Talbot a Phen-y-bont ar Ogwr. Ceir bwrdd rhanbarthol ar gyfer plant ac un ar gyfer oedolion.

Dechreuodd Bwrdd Diogelu Plant Bae'r Gorllewin (BDPBG) weithredu ar 1 Ebrill 2013. Byrddau diogelu plant yw'r prif ddull statudol o gytuno ar sut bydd y sefydliadau perthnasol ym mhob ardal yn cydweithredu i ddiogelu a hyrwyddo lles plant ac am sicrhau effeithiolrwydd yr hyn y maent yn ei wneud.

Mae Bwrdd Diogelu Oedolion Bae'r Gorllewin (BDOBG) yn gweithio i gadw oedolion yn ddiogel a sicrhau y caiff oedolion sydd mewn perygl o niwed eu diogelu rhag pob math o gamdriniaeth. Mae sawl ffurf ar gamdriniaeth, gan gynnwys trais rhywiol, corfforol, giriol, ariannol, a'r hyn sy'n gysylltiedig â phriodasau gorfodol ac anrhydedd.

Beth yw'r cynnydd rydym wedi'i wneud er mwyn cyflawni'r canlyniadau a fwriedir?

Cyhoeddodd BDPBG ei adroddiad blynyddol cyntaf i Lywodraeth Cymru ym mis Gorffennaf 2014 a hwn oedd y BDP cyntaf yng Nghymru i wneud hynny. Mae ganddo nifer o flaenoriaethau strategol a amlinellir yn ei gynllun busnes. Mae'r rhain yn cynnwys esgeuluso, babanod sy'n derbyn gofal, camfanteisio'n rhywiol ar blant, cam-drin yn y cartref a gwefrau cyfreithlon (sylweddau seicoweithredol newydd).

Un o flaenoriaethau strategol BDOBG yw cam-drin yn y cartref ymhlith pobl hŷn ac yn ddiweddar derbyniodd y bwrdd gyflwyniadau ar hyn gan Gomisiynydd Pobl Hŷn Cymru. Mae blaenoriaethau strategol eraill y bwrdd yn cynnwys rhoi rhan 7 Deddf Gwasanaethau Cymdeithasol a Llesiant (Cymru) 2014 ar waith. Mae'r ddeddf yn ymdrin â diogelu a gwaith sy'n gysylltiedig â'r Ddeddf Galluedd Meddwl a Diogelu rhag Colli Rhyddid. Mae'r bwrdd hefyd yn gweithio gyda rhaglen ehangach Bae'r Gorllewin i helpu i roi'r argymhellion ar waith a nodwyd yn adolygiad cartrefi gofal Comisiynydd Pobl Hŷn Cymru.

Gwasanaethau Iechyd a Chymdeithasol Integredig

Sut mae'r cyngor wedi arfer ei bwerau a beth yw'r canlyniadau a fwriedir?

Sefydlwyd Rhaglen Bae'r Gorllewin hefyd i gyflwyno modelau gofal integredig ar draws gwasanaethau pobl hŷn, iechyd meddwl ac anabledau dysgu. Mae cynnydd sylweddol tuag at y nod hwn eisoes wedi cael ei wneud ac mae ein sefydliadau wedi cytuno i gydweithio er mwyn datblygu gofal cydlynol i bobl hŷn, gan ddatgan ein bwriad mewn dogfen y cytunir arni gan Fwrdd PABM a chabinetau'r tri awdurdod lleol yn ystod hydref 2013, *Darparu Gwasanaethau Cymunedol Gwell*.

Yn y ddogfen hon amlinellwyd ein tair blaenoriaeth allweddol ar gyfer y rhaglen Darparu Gwasanaethau Cymunedol Gwell, sef:

- Lles a chadw'n iach
- Atgyfnerthu timau cymunedol
- Gwneud gwasanaethau'n gynaliadwy

Mae Cyflwyno Iechyd a Gofal Cymdeithasol i Bobl Hŷn ag Anghenion Cymhleth ar draws Bae'r Gorllewin: Datganiad o Fwriad wedi cael ei gyhoeddi ac mae bwrdd prosiect wedi'i sefydlu i wireddu gweledigaeth a rennir o ymagwedd integredig.

Beth yw'r cynnydd rydym wedi'i wneud er mwyn cyflawni'r canlyniadau a fwriedir?

Mae Abertawe'n gwneud cynnydd da wrth roi ein cynlluniau integreiddio rhanbarthol a lleol ar waith trwy gydweithio'n agos â chynghorau Castell-nedd Port Talbot a Phen-y-bont ar Ogwr a'n partneriaid iechyd, BIPABM. Rydym eisoes wedi sefydlu man mynediad unigol a fydd yn sicrhau ymateb 24/7 ar gyfer pobl sy'n ceisio gwybodaeth, cyngor a chymorth gyda'u hanghenion gofal a chefnogaeth ac i fanteisio ar amrywiaeth o wasanaethau y gellir eu darparu yn eu cartrefi eu hunain.

Eleni mae Abertawe wedi lansio 3 hwb rhwydwaith ardal (gogledd, gorllewin a chanolog), gan ddod â gweithwyr proffesiynol ynghyd er mwyn darparu cefnogaeth uniongyrchol i bobl fel y gallant reoli eu gofal eu hunain a thrwy gysylltu â'r amrywiaeth llawn o wasanaethau gofal cychwynnol, megis meddygfeydd a chanolfannau iechyd.

Mae'r Gronfa Gofal Canolradd hefyd wedi cefnogi'r adrannau canlynol:

- Mae gennym bellach strwythur a threfniadau integredig ar y cyd yn ei le.
- Rydym wedi datblygu ymagwedd 'o fewn cyrraedd' mewn ysbytai i nodi a chynnig cefnogaeth gyflym i'r cleientiaid hynny y mae angen cefnogaeth arnynt ar ôl iddynt adael yr ysbyty.
- Mae gan y tri hwb dimau cydleoedig sy'n gweithio o bob safle a'u safleoedd dibynnol ategol.
- Rydym wedi cynyddu ein Tîm Gofal Cartref i 30 aelod o staff y mae pob un ohonynt wedi cael ei hyfforddi mewn ailalluogi.
- Gwella stociau a chyflenwadau i gefnogi'r angen i ddarparu cyfarpar yn gyflym.
- Roedd gweithiwr achos yn cefnogi'r gwaith o nodi anghenion tai, gan gynnwys y rhai y mae angen cefnogaeth arnynt i atgyweirio neu addasu eu cartrefi.
- Rydym wedi cynyddu nifer y gwelyau asesu ac mae nifer y bobl sy'n derbyn cefnogaeth ailalluogi wedi cynyddu.
- Gall pobl ddisgwyl derbyn cefnogaeth ailalluogi; fodd bynnag, bydd eithriadau i'r rhai sydd â gofynion diwedd bywyd cymhleth sy'n derbyn gofal cartref yn uniongyrchol.

Gwasanaethau Plant a Theuluoedd

Sut mae'r cyngor wedi arfer ei bwerau a beth yw'r canlyniadau a fwriedir?

Nod y Gwasanaethau Plant a Theuluoedd yw cyflawni'r canlyniadau gorau posib i blant, pobl ifanc a theuluoedd yn Abertawe. Byddwn yn cyflawni hyn trwy gynnig arfer gwaith cymdeithasol rhagorol trwy ddefnyddio ymagweddau *Signs of Safety*, cydweithredu a diogelu effeithiol er mwyn datblygu mwy o gydnerthu mewn teuluoedd, plant, pobl ifanc a chymunedau. Trwy ganolbwyntio ar gyflawni rhagoriaeth mewn arfer arweinyddiaeth a gwaith cymdeithasol, mae'n gwella perfformiad ac ansawdd Gwasanaethau Plant a Theuluoedd ac yn gwneud cyfraniad sylweddol at nodau a blaenoriaethau corfforaethol yr awdurdod.

Dim ond trwy bartneriaeth lwyddiannus y gall Abertawe gyflawni canlyniadau llwyddiannus i blant, pobl ifanc a theuluoedd yn Abertawe. Gweithio gyda phartneriaid a gweithwyr proffesiynol i sicrhau bod ymagweddau cyffredin a rennir at ymdrin â lles plant, diogelwch a gweithio gyda theuluoedd mewn perygl. Rydym yn lleihau'r galw am ymyriad statudol trwy sicrhau continwwm o wasanaethau cefnogi teuluoedd, trefniadau drws blaen effeithiol. Hefyd i ymateb i bryderon a rennir megis effaith cam-drin yn y cartref a chamddefnyddio sylweddau ar fywyd teulu a diogelwch plant.

Mae amrywiaeth eang o wasanaethau cefnogi teuluoedd yn cydweithio i gyflwyno ymyriadau dwys sy'n canolbwyntio ar atebion sy'n cynnig y gefnogaeth orau i ailsefydlu plant yn eu cartrefi. Mae ailstrwythuro gwasanaeth preswyl mewnol Abertawe yn Nhŷ Nant wedi cefnogi darpariaeth frys neu dymor byr, gyda gwaith pwysig gyda phlant i sicrhau bod ganddynt y cyfle gorau i ddychwelyd adref neu adael gofal gyda'r canlyniadau gorau posib.

Mae Gwasanaethau Plant a Theuluoedd yn canolbwyntio ar gyflawni model cynaliadwy sy'n seiliedig ar ragoriaeth mewn gwaith cymdeithasol a gofal cymdeithasol, i fod yn y sefyllfa orau i roi'r codau ymarfer a'r arweiniad newydd sy'n cyd-fynd â Deddf Gwasanaethau Cymdeithasol a Llesiant (Cymru) ac, fwyaf oll, i wella canlyniadau i blant mewn angen a'u teuluoedd yn Abertawe.

Beth yw'r cynnydd rydym wedi'i wneud er mwyn cyflawni'r canlyniadau a fwriedir?

Mae Abertawe'n falch o fod yr awdurdod lleol cyntaf yng Nghymru i roi *Signs of Safety* ar waith¹⁵ ac i wneud cynnydd sylweddol ar draws cynifer o feysydd gwasanaeth: wrth y drws blaen, mewn gwaith achos amddiffyn plant cymhleth, gweithio gyda phlant iau a hŷn sy'n derbyn gofal i ddod o hyd i rywle parhaol, trwy wasanaethau cefnogi teuluoedd a chyda gofalywyr maeth i gyflawni cydnerthu mewn lleoliadau ac mewn gwaith cynadledda ac adolygu.

Rydym yn defnyddio methodoleg Signs of Safety ar draws y gwasanaeth cyfan i gyflawni'r blaenoriaethau hyn gan mai'r nod yw cefnogi rhieni i fynd i'r afael â'r heriau sy'n eu hwynebu. Er mwyn i blant a theuluoedd gyflawni eu canlyniadau lles, mae hefyd angen cyfleoedd bywyd gwell, gan hwyluso mynediad i gefnogaeth i deuluoedd, cyflogaeth, tai, hamdden a dysgu gydol oes. Rydym yn cynyddu nifer y plant ag anghenion cymhleth sy'n cael eu cefnogi i fyw yn Abertawe neu yn y cyffiniau. Mae hyn yn helpu i sicrhau bod gan blant fynediad i'r gwasanaethau gorau posib.

Rydym yn cyflawni canlyniadau gwell trwy leoli plant gyda rhieni mabwysiadu ac mewn teuluoedd maethu cefnogol sy'n cydweddu'n dda â nhw ac sydd wedi'u hyfforddi a'u cefnogi gan *Maethu Abertawe* (gwasanaeth maethu Cyngor Abertawe).

Cyfreithiol

Sut mae'r cyngor wedi arfer ei bwerau a beth yw'r canlyniadau a fwriedir?

Mae'r Gwasanaethau Cyfreithiol a Rennir yn parhau i ddatblygu.

Mae Tîm Cyfreithiol Rhanbarthol wedi cael ei sefydlu gyda'r nod o atal gwaith rhag cael ei anfon i'r sector preifat a datblygu arbenigedd mewnol.

Mae hefyd wedi sicrhau cyllid ar gyfer Cyfreithwyr Dan Hyfforddiant a "phorthol cyfreithiol" y gellir ei ddefnyddio i rannu dogfennau cyfrinachol.

Beth yw'r cynnydd rydym wedi'i wneud er mwyn cyflawni'r canlyniadau a fwriedir?

Mae'r camau cyntaf i gyflawni'r bwriad i leihau'r gwaith sy'n cael ei anfon i'r sector preifat a datblygu arbenigedd mewnol wedi cael eu cymryd.

¹⁵ Ymagwedd at gadw plant yn ddiogel yw *Signs of Safety* a hynny trwy nodi atebion o fewn adnoddau'r plentyn a'r rhai sy'n gofalu am y plentyn.

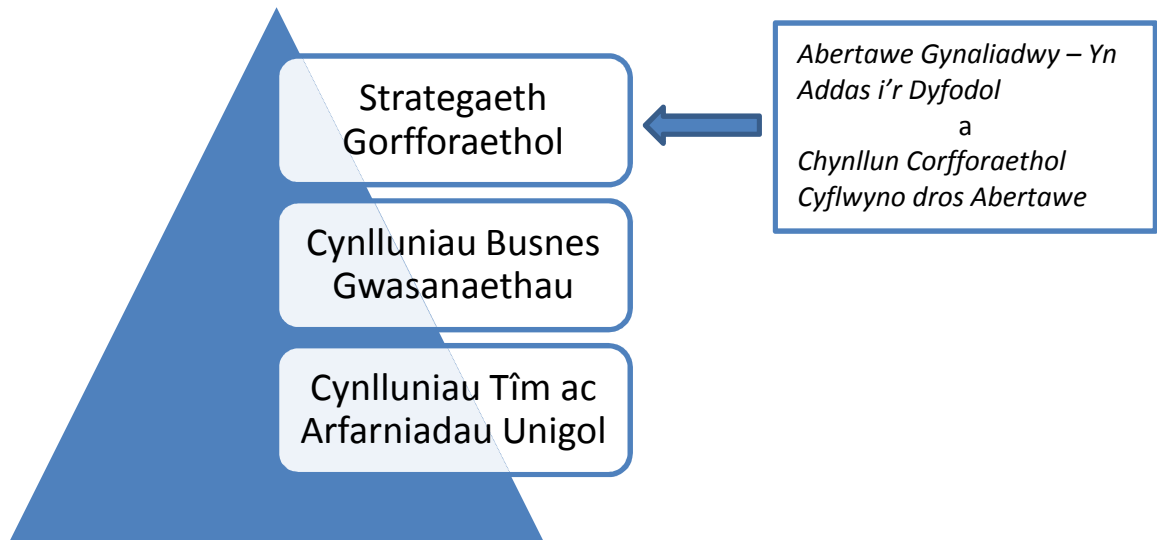
Rhan 4 – Gwybodaeth gyhoeddus a'i defnydd

Cyflwyniad

Mae awdurdod lleol Dinas a Sir Abertawe'n cyflwyno ystod eang o wasanaethau i bobl Abertawe. Mae'n rhaid i'r cyngor gynllunio pa wasanaethau y bydd yn eu cyflwyno gyda'r adnoddau sydd ar gael. Mae'n rhaid i'r cyngor sicrhau bod ei wasanaethau'n diwallu anghenion a dyheadau pobl Abertawe a'u bod yn effeithiol ac yn darparu gwerth am arian.

Cynlluniau Strategol a Gwelliant

Amlinellir fframwaith cynllunio a gwella corfforaethol y cyngor yn y diagram isod.



Adolygodd y cyngor ei drefniadau gwella perfformiad yn 2014/15 gyda'r nod o'u gwneud 'yn symlach, yn haws ac yn well'. Roedd hyn yng nghyd-destun helpu'r cyngor i wynebu'r heriau ariannol sylweddol a achosir gan fesurau cyni wrth sicrhau bod blaenoriaethau allweddol y cyngor yn cael eu cyflawni.

Bwriedid cyflawni'r nod trwy ddau brif fodd cysylltiedig:

- a) Fel rhan o'r strategaeth *Abertawe Gynaliadwy – Yn Addas i'r Dyfodol*, nodi nifer bach o flaenoriaethau corfforaethol i'w mynegi mewn cynllun corfforaethol newydd.
- b) Cyflwyno'r '*Cerdyn Sgorio Cytbwys*' yn sail i fframwaith gwella perfformiad newydd y cyngor.

Mae'r prif elfennau bellach yn eu lle:

- a) Mae gan y cyngor weledigaeth a strategaeth glir yn *Abertawe Gynaliadwy – Yn Addas i'r Dyfodol*.
- b) Cafodd y **Cynllun Corfforaethol newydd**, *Cyflwyno dros Abertawe* sy'n nodi'r 5 blaenoriaeth allweddol, ei fabwysiadu gan y cyngor ym mis Chwefror 2015. 5 blaenoriaeth allweddol y cyngor yw:
 - 1) Diogelu pobl ddiamddiffyn
 - 2) Gwella cyrhaeddiad disgyblion
 - 3) Dinas ac economi fywiog llawn addewid
 - 4) Trechu tlodi
 - 5) Adeiladu cymunedau cynaliadwy

Gyda'i gilydd, mae *Abertawe Gynaliadwy* a'r Cynllun Corfforaethol yn cynrychioli fframwaith cyflwyno strategol y cyngor. Bwriedir y cyngor i'r Cerdyn Sgorio Cytbwys fod yn *system gyflwyno strategol* a fydd yn ceisio troi gweledigaeth a strategaeth y cyngor yn amcanion a mesurau gwirioneddol. Fel rhan o hyn, caiff y cerdyn sgorio cytbwys ei ddefnyddio i ledaenu'r strategaeth gorfforaethol i lawr trwy'r gyfarwyddiaeth, ei gwasanaethau a'i thimau a hyd yn oed i mewn i amcanion gweithwyr trwy arfarniadau staff.

Mae'r cyngor yn gweithio gyda'i bartneriaid trwy'r Bwrdd Gwasanaethau Lleol bob pedair blynedd i bennu'r blaenoriaethau cyfunol ar gyfer holl bobl Abertawe. Cyhoeddir y blaenoriaethau cyfunol hyn mewn 'Cynllun Integredig Sengl', o'r enw **Cynllun Un Abertawe**, sydd wedyn yn cael ei gyflwyno, ei fonitro a'i ddiweddarau ar y cyd â'r partneriaid.

Mae'r cyngor yn destun y **Fframwaith Gwella Perfformiad Cenedlaethol**. Gan ddefnyddio'r fframwaith hwn, mae Llywodraeth Cymru a Chymdeithas Llywodraeth Leol Cymru yn pennu **mesurau perfformiad** statudol, y mae'n rhaid i bob cyngor yng Nghymru adrodd amdanynt. Ceir crynodeb o berfformiad y cyngor yn erbyn mesurau perfformiad cenedlaethol isod.

Rheoli risgiau

Mae cyflwyno amrywiaeth eang o wasanaethau fel hyn, a hynny'n aml yn ôl fframweithiau rheoleiddio ar adeg pan fo cyllidebau ac adnoddau dan straen sylweddol, yn golygu bod y cyngor yn gorfod ymdopi'n fwyfwy ag ansicrwydd a rheoli newid.

Ar yr un pryd, mae'r cyngor hefyd dan bwysau cynyddol i gyflwyno gwasanaethau gwell mewn ffyrdd newydd a blaengar.

Mae hyn yn golygu bod **risgiau** (a chyfleoedd) yn anorfod ac mae'n rhaid eu rheoli'n effeithiol.

Caiff risgiau eu rheoli ar lefelau gwahanol yn y cyngor. Caiff risgiau eu rheoli mewn prosiectau unigol. Caiff risgiau gwasanaeth, adrannol a chorfforaethol eu rheoli trwy gofrestrau risgiau gwasanaeth, adrannol a chorfforaethol.

Caiff risgiau sy'n effeithio'r gymuned gyfan, megis risgiau llifogydd, eu nodi a'u rheoli ar y cyd gan y cyngor a'i bartneriaid trwy eu trefniadau cydnerthu.

Mae gwybodaeth, ar ba ffurf bynnag, yn ased werthfawr i'r cyngor ac mae'n bwysig bod ein holl risgiau gwybodaeth yn cael eu rheoli'n effeithiol. Bydd hyn yn cynnwys manylion y risgiau a'r cyfleoedd sy'n gysylltiedig â rhannu gwybodaeth, rheoli gwybodaeth, defnyddio'r rhynggrwyd a'r swyddfa.

Monitro a chraffu perfformiad

Mae'n bwysig bod cyflwyno cynlluniau a gwasanaethau'r cyngor yn cael ei fonitro o safbwynt effeithiolrwydd.

Mae'r cyngor, trwy'r cabinet a'r byrddau craffu, yn monitro ac yn adrodd am berfformiad gwasanaethau yn erbyn targedau cytunedig yn chwarterol ac yn flynyddol. Mae hyn yn rhoi cyfle i ystyried unrhyw broblemau a'u datrys a hefyd gyfeirio penderfyniadau ar wario a sut mae dyrannu adnoddau eraill.

Mae'r cyngor hefyd yn ymgynghori ac yn cysylltu â thrigolion Abertawe ac eraill i gael eu barn am y gwasanaethau a ddarperir ganddo. Mae cwynion a chanmoliaeth gan y cyhoedd a defnyddwyr gwasanaethau hefyd yn ffynhonnell wybodaeth a ddefnyddir i wella gwasanaethau.

Mae craffu'n galluogi aelodau anweithredol i ddwyn cabinet y cyngor i gyfrif am y penderfyniadau mae wedi'u gwneud a pherfformiad gwasanaethau'r cyngor.

Maent yn gweithredu fel 'cyfaill beirniadol' i'r Cabinet a phobl eraill yn y cyngor sy'n gwneud penderfyniadau er mwyn hyrwyddo gwasanaethau, polisiâu a phenderfyniadau gwell.

Yn Abertawe, rheolir y swyddogaeth graffu gan Bwyllgor Rhaglen Graffu unigol sy'n dyrannu gwaith i dri math o grŵp tasg a gorffen anffurfiol:

- Paneli Ymchwilio: Mae'r rhain yn cynnal ymchwiliadau manwl i feysydd polisi neu wasanaeth. Roedd ymholiadau yn 2013/14 yn cynnwys lles mewn ysgolion, anweithgarwch economaidd, mewnfuddsoddi, cynnwys y cyhoedd a gwasanaethau stryd.
- Paneli Perfformiad: Mae'r rhain yn monitro a herio perfformiad yn barhaus. Ar hyn o bryd mae tri phanel o'r fath: ysgolion; lles; gwella gwasanaethau a chyllid; a'r Bwrdd Gwasanaethau Lleol.
- Gweithgorau: Mae'r rhain yn ddarnau byr unigryw o waith nad oes angen mwy nag un neu ddau gyfarfod arnynt fel arfer. Mae testunau diweddar wedi cynnwys cynllunio; y Gwasanaeth Parciau; adeiladau hanesyddol; a rhestrau aros ar gyfer tai cymdeithasol.

Darperir y diweddaraf am waith craffu, gan gynnwys manylion cyfarfodydd i ddod, ar wefan benodol: www.craffuabertawe.co.uk/

Mae craffu'n llunio adroddiad blynyddol bob blwyddyn. Caiff yr adroddiad hwn ei lunio ar ffurf cerdyn sgorio canlyniadau ac mae'n darparu amrywiaeth o fetreg a ddefnyddir i olrhain swm, ansawdd a chanlyniadau gwaith craffu'r cyngor.

Cydraddoldeb ac Amrywiaeth

Mae'r cyngor yn ymrwymedig i drin pobl yn deg ac yn unol â'u hanghenion ym mhob gwasanaeth. Mae rhoi deddfwriaeth newydd ar waith (Deddf Cydraddoldeb 2010, Rheoliadau Cymru 2011 a Mesur yr Iaith Gymraeg 2011) wedi rhoi ffocws ychwanegol i'r cyngor yn ei waith ar gydraddoldeb a chyflawni gwelliant a chanlyniadau.

Cafwyd y canlyniadau a'r gwaith canlynol yn 2014/15:

- Adolygiad blynyddol ein Cynllun Cydraddoldeb Strategol (2012-16), sy'n amlinellu'r cynnydd a wnaed yn erbyn pob un o'n hamcanion cydraddoldeb. Er ei fod yn ofniad cyfreithiol, mae'n rhoi cyfle i ni ddatblygu'n hymrwymiad i gydraddoldeb a thegwch fel sefydliad.
- Mewn partneriaeth â Heddlu De Cymru, rydym yn parhau i gydlynu a datblygu ymhellach waith y cyngor gyda chymunedau Du a Lleiawfrifoedd Ethnig (BME) a Lesbiaidd, Hoyw, Deurywiol a Thrawsrywiol (LGBT) trwy ein fforymau BME ac LGBT.

- Lluniwyd adolygiad blynyddol ein Cynllun Iaith Gymraeg a'r ail adroddiad blynyddol ar Mwy na Geiriau (fframwaith strategol Llywodraeth Cymru ar gyfer gwasanaethau Cymraeg mewn ieuchyd, gwasanaethau cymdeithasol a gofal cymdeithasol). Gan y caiff y cynlluniau eu newid y flwyddyn nesaf, cafodd safonau arfaethedig eu trafod yn eang a chyflwynwyd ymatebion i Lywodraeth Cymru a Chomisiynydd y Gymraeg.
- Daethom yr awdurdod lleol cyntaf i fabwysiadu dyletswydd 'ystyriaeth briodol' ynglŷn â hawliau plant ym mis Medi 2013. Ers hynny rydym wedi datblygu a lansio Cynllun Hawliau Plant a Phobl Ifanc sy'n amlinellu ein trefniadau i sicrhau cydymffurfio â'r ddyletswydd i wreiddio'r CCUHP yn ein fframwaith polisi.
- Mabwysiadwyd gennym broses genedlaethol newydd ar gyfer troseddau casineb a weinyddir gan Gymorth i Ddiodefwyr. Comisiynwyd Cymorth i Ddiodefwyr gan Lywodraeth Cymru i gynyddu'r nifer sy'n adrodd am droseddau casineb a digwyddiadau casineb ledled Cymru a chynnig cymorth ychwanegol i ddiodefwyr y troseddau hyn. Maent wedi sefydlu canolfan adrodd a chefnogaeth troseddau casineb genedlaethol newydd ar gyfer Cymru.
- Yn ogystal â chymeradwyo egwyddorion Datganiad Dulyn o Ddinasoedd sy'n Ystyriol o Bobl Hŷn yn ffurfiol, mae'r cyngor wedi cytuno ar gynnig i Abertawe fod yn Gymuned sy'n Gefnogol o Dementia. Mae'r Bwrdd Gwasanaethau Lleol wedi penderfynu i ddatblygu a chytuno ar strategaeth drosgynnol i bobl hŷn ac un o'i dwy faes blaenoriaeth ar gyfer 2015-16 yw "Pobl Hŷn ac Annibyniaeth". Dan arweiniad Grŵp Partneriaeth Strategaeth Pobl Hŷn y BGLI ac ar ôl ymgynghori â phobl hŷn, lluniwyd cynllun drafft Heneiddio'n Dda, y caiff y fersiwn derfynol ohono ei chyflwyno i Gomisiynydd Pobl Hŷn Cymru ym mis Hydref 2015.

Yn sgîl lansio trydydd cam Strategaeth Pobl Hŷn Cymru a'r cyngor yn cymeradwyo egwyddorion Datganiad Dulyn o Ddinasoedd sy'n Ystyriol o Bobl Hŷn yn ffurfiol, cynhaliwyd ymarfer mapio cynllun drafft Heneiddio'n Dda i nodi themâu cyffredin ac alinio'r rhain â blaenoriaethau lleol. Mae'r gwaith yn cael ei wneud gydag adrannau mewnol a phartneriaid allanol i lunio cynllun cyflwyno ar gyfer Abertawe.

Defnyddir proses Aseiad Effaith Cydraddoldeb y cyngor i ystyried effaith unrhyw fenter ar grwpiau gwahanol. Mae wedi cael ei hestyn eleni i gynnwys Confensiwn y Cenhedloedd Unedig ar Hawliau'r Plentyn (CCUHP). Mae'r broses hefyd yn cael ei defnyddio i asesu effeithiau cyllideb y cyngor ar gydraddoldeb.

Datblygu Cynaliadwy

Mae Dinas a Sir Abertawe yn ymrwymedig i ddatblygu a chefnogi cymuned sydd wedi'i seilio ar ddatblygu cynaliadwy.

Mae'r cyngor yn diffinio datblygiad cynaliadwy fel a ganlyn: ***"Datblygu sy'n diwallu anghenion y presennol heb beryglu gallu cenedlaethau'r dyfodol i ddiwallu eu hanghenion eu hunain"***.

Mae datblygu cynaliadwy wedi cael ei fabwysiadu gan y cyngor fel egwyddor drefniadol ganolog sy'n sail i gynllunio a chyflwyno gwasanaethau.

Mae *Abertawe Gynaliadwy – Yn Addas i'r Dyfodol* yn rhaglen tair blynedd sy'n dangos sut mae egwyddorion cynaliadwy yn llunio ymateb y cyngor i'r heriau sy'n wynebu

llywodraeth leol. Mae cydweithredu, cynnwys dinasyddion, atal a chanolbwyntio ar y tymor hir yn hanfodol i'r ymagwedd sy'n seiliedig ar dystiolaeth sy'n ystyried ffactorau cymdeithasol, economaidd ac amgylcheddol.

Ym mis Ebrill 2015, rhoddwyd *Deddf Lles ar gyfer Cenedlaethau'r Dyfodol (Cymru)* ar waith gan Gynulliad Cenedlaethol Cymru. Mabwysiadwyd y ddeddf yn gynnar gan Ddinas a Sir Abertawe sy'n golygu ei fod wedi ymgymryd â gwaith o'i wirfodd i integreiddio egwyddorion llywodraethu cynaliadwy ymhellach ac adrodd ar sut maent yn cael eu gwreiddio yn ei weithrediadau.

Bob blwyddyn mae'r cyngor yn cyhoeddi Adroddiad Datblygu Cynaliadwy sy'n darparu atebolrwydd cyhoeddus am ddatblygu cynaliadwy ac asesiad clir o effeithiolrwydd Polisi Datblygu Cynaliadwy y cyngor. Yn 2014/15 bu gostyngiad yn y perfformiad wedi'i fesur yn erbyn saith blaenoriaeth allweddol yr adroddiad, megis newid yn yr hinsawdd a'r amgylchedd naturiol, ond mae cynnydd mewn meysydd eraill, megis y defnydd cynaliadwy o adnoddau naturiol a chaffael, wedi gwella.

Ymhlith yr uchafbwyntiau mae cyfraddau ailgylchu sylweddol uwch yr awdurdod lleol, dyrannu statws y Faner Werdd i Barc Llewelyn am y tro cyntaf a'r defnydd cynyddol o gymalau budd-dal cymdeithasol i fwyafu gwerth gwaith datblygu i Abertawe. Mae meysydd y bwriedir eu gwella yn 2015/16 yn cynnwys ailgylchu yn swyddfeydd y cyngor, absenoldeb salwch gweithwyr ac ehangu darpariaeth hyfforddiant bioamrywiaeth.

Ceir mwy o wybodaeth yn <http://www.abertawe.gov.uk/ldpcandidatesitesmethodology>

Ymagwedd gorfforaethol a phenodol at waith gwella

Mae'r cyngor wedi datblygu ymagwedd bwrpasol a chorfforaethol at wella perfformiad mewn meysydd lle mae angen gwelliant sylweddol. Cafodd yr ymagwedd ei datblygu fel rhan o ymateb llwyddiannus y cyngor i welliannau a oedd yn ofynnol yn y Gwasanaethau Plant a Theuluoedd.

Mae'n cynnwys sefydlu bwrdd gwella corfforaethol o dan arweiniad y Prif Weithredwr ac aelodau perthnasol o'r uwch-dîm rheoli gyda chefnogaeth arbenigedd ar draws y cyngor. Mae hyn yn darparu llywodraethu, rheolaeth a goruchwyliaeth effeithiol i'r gwaith gwella.

Yn cydreg â'r Bwrdd Gwella Corfforaethol y mae Bwrdd Arweinyddiaeth Wleidyddol o dan gadeiryddiaeth Arweinydd y Cyngor a daw'r aelodau o blith aelodau'r cabinet a chadeiryddion pwyllgorau/craffu perthnasol yn ogystal ag uwch-reolwyr a swyddogion corfforaethol. Mae'r bwrdd hwn yn darparu arweinyddiaeth wleidyddol a llywio i ymateb y cyngor i'r materion y mae'n rhaid mynd i'r afael â hwy.

Bydd tîm prosiect, dan arweiniad y gwasanaeth perthnasol, yn rhoi cynllun gweithredu gwelliant cytunedig ar waith gyda chefnogaeth gorfforaethol a fydd fel arfer yn canolbwyntio ar berfformiad, ymgynghori â defnyddwyr a rhanddeiliaid a chymharu gwasanaethau â gweddill Cymru ac ar draws y DU.

Yn ogystal, mae'r bwrdd craffu perthnasol yn gweithredu fel 'cyfaill beirniadol' i herio penderfyniadau gweithredol sy'n ymwneud ag ymateb y cyngor i wella.

Bydd y gwaith gwella fel arfer yn dod i ben gydag adroddiad i'r cyngor sy'n rhestru argymhellion er gwella.

Defnyddiodd y cyngor yr ymagwedd hon i ymateb i argymhelliad statudol gan Swyddfa Archwilio Cymru ynglŷn â threfniadau Pwyllgor Cynllunio'r cyngor ac, yn fwy diweddar, i ymateb i argymhellion Estyn o ganlyniad i'w harchwiliad o'r Awdurdod Addysg Lleol yn 2013.

Addysg – Arolygiad Estyn o'r Awdurdod Addysg Lleol 2013: diweddariad 2014/15

Cafwyd cynnydd da ar bedwar o'r pum argymhelliad o'r archwiliad ond cynnydd araf yn yr un am ddarparu addysg heblaw am yn yr ysgol.

Mae'r Bwrdd Gwybodaeth a sefydlwyd gan y Prif Weithredwr wedi cwrdd yn fisol ers mis Gorffennaf 2013. Mae'r bwrdd wedi archwilio, yn fanwl, y gwaith i ymateb i'r pum argymhelliad a chatau eraill i wella perfformiad o dan gynllun busnes 2014/15 yr Adran Addysg. Yn ogystal, mae bwrdd dan arweiniad aelodau wedi monitro cynnydd.

Cafodd y cynllun gweithredu ôl-archwiliad, sy'n ymateb i'r argymhellion a'r pryderon a nodwyd yn adroddiad yr archwiliad, eu derbyn gan Estyn ym mis Gorffennaf 2014. Mae ymgynghorydd cyswllt Estyn wedi monitro cynnydd bob tymor.

Cymheiriaid yn adolygu

Darparodd Cymdeithas Llywodraeth Leol Cymru (CLILC) adolygiad cymheiriaid ar gyfer y cyngor yn ystod hydref 2014 cyn Asesiad Corfforaethol Swyddfa Archwilio Cymru. Yn ystod adolygiadau cymheiriaid, mae CLILC yn gweithredu fel 'ffrind beirniadol' sy'n deall heriau rheoli awdurdod lleol ac sy'n gallu gwneud cyfraniadau gonest a diduedd i ymagwedd y cyngor at hunanwelliant. Ystyrir bod gofyn am adolygiad cymheiriaid yn arwydd o ymrwymiad i wella, a nododd CLILC fod yr ymagwedd hon yn cael ei hatgyfnerthu gan frwdfrydedd Abertawe am ddysgu a'i hagwedd agored at syniadau newydd a ffyrdd newydd o weithio.

Roedd gan y cyngor sawl rheswm dros gomisiynu'r adolygiad:

- Dysgu o fannau eraill a gwella ar yr hyn yr ydym yn ei wneud
- Datblygu ein hymagwedd at hunanwerthuso
- Cynorthwyo yn ein paratodau ar gyfer asesiad corfforaethol SAC yn ystod mis Tachwedd 2014
- Cefnogi amcan cyffredinol hunanreoleiddio a gwelliant yng Nghymru a arweinir gan sectorau

Mae cynllun gweithredu ar waith i ymateb i'r argymhellion a wnaed gan y tîm adolygu cymheiriaid.

Asesiad Corfforaethol SAC

Mae pob cyngor yng Nghymru yn cael 'gwiriad iechyd corfforaethol gan Swyddfa Archwilio Cymru bob pedair blynedd. Yr enw am hyn yw Adroddiad Asesiad Corfforaethol.

Nod yr Asesiad Corfforaethol oedd ateb y cwestiwn canlynol:

“A all y cyngor gyflwyno'i flaenoriaethau a'i ganlyniadau gwell ar gyfer dinasyddion?”

Mae adroddiad asesiad corfforaethol y cyngor yn dda iawn o'i gymharu ag asesiadau corfforaethol eraill a gynhaliwyd ar draws Cymru. Daeth SAC i'r casgliadau canlynol:

- *Mae gan y cyngor weledigaeth glir o'r hyn y mae am ei gwireddu.*
- *Yn gyffredinol mae gan y cyngor drefniadau llywodraethu cadarn ac mae'n gwella mynediad i wybodaeth am ei weithgaredd craffu.*
- *Bydd mabwysiadu system "cerdyn sgorio" ar gyfer adrodd am berfformiad yn rhoi dull mwy effeithiol i'r cyngor o werthuso a rheoli perfformiad.*
- *Mae gan y cyngor hanes profedig cryf o reoli ei gyllideb ac mae wedi sefydlu trefniadau cynhwysfawr ar gyfer rheoli'r heriau ariannol sy'n ei wynebu yn y dyfodol.*
- *Mae'r Strategaeth Adnoddau Dynol yn fframwaith ar gyfer rheoli pobl ond ni chaiff ei dilyn yn gyson ar lefel gwasanaethau.*
- *Caiff trefniadau rheoli asedau eu halinio â chyflwyno Strategaeth Newid y cyngor ond nid yw cynlluniau busnes gwasanaethau'n cynnwys ymrwymadau a gofynion asedau eiddo'n gyson.*

Mae cynllun gweithredu ar waith i ymateb i gynigion am wella a wnaed gan SAC.

Crynodeb o'n perfformiad yn erbyn Dangosyddion Cenedlaethol 2014/15

Bob blwyddyn, mae Llywodraeth Cymru a'r Uned Ddata Llywodraeth Leol yn cyhoeddi gwybodaeth am berfformiad awdurdodau lleol am amrywiaeth o wasanaethau, gan amlygu meysydd lle cafwyd newidiadau nodedig yn lefel gyffredinol perfformiad. Mae hyn yn ei gwneud yn bosib cymharu perfformiad 22 awdurdod lleol Cymru ar draws y gwasanaethau hynny. Mae'r adran hon yn crynhoi ein perfformiad yn 2014/15 o'i gymharu â'r flwyddyn flaenorol.

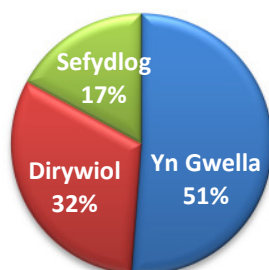
Perfformiad Lleol o'i Gymharu â'r Flwyddyn Ariannol

Yn 2014/15, cafodd 43 o ddangosyddion perfformiad eu casglu a'u cyhoeddi'n genedlaethol. O'r 43 o ddangosyddion, mae data gan 41 y gellir ei gymharu yn erbyn perfformiad 2013/14:

- Roedd 21 yn dangos gwelliant neu'n parhau'n 100%;
- arhosai 7 yn ddigyfnewid; ac
- roedd 13 yn dangos dirywiad.

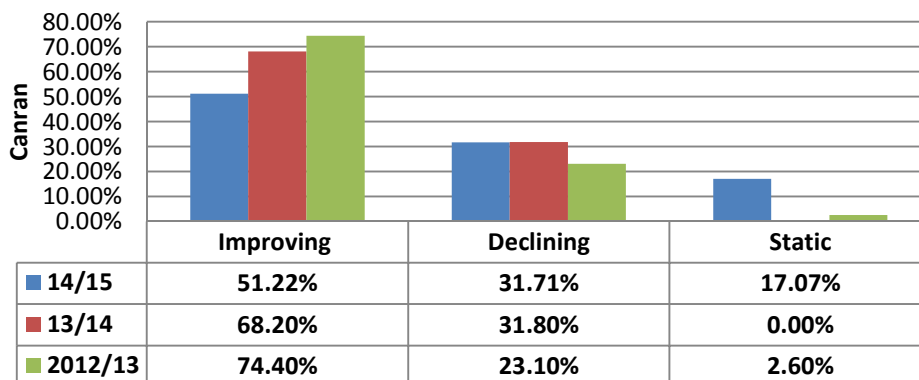
Mesurau Adroddiad Diwedd Blwyddyn 14/15

(Data PAM a chenedlaethol o'i gymharu â blynyddoedd blaenorol)



Mesurau Adroddiad Diwedd Blwyddyn 14/15

(Data PAM a chenedlaethol o'i gymharu â blynyddoedd blaenorol)



Isod ceir crynodeb o ganlyniadau cenedlaethol 2014/15 o'u cymharu â'r 21 awdurdod lleol arall yng Nghymru ar gyfer 2014/15. Maent wedi cael eu rhannu yn ôl lle mae Abertawe wedi ymddangos ym mhob un o'r pedwar chwarterel.

Tabl A

Cyfarwyddiaeth		Brig	Ail	Trydydd	Gwaelod	Cyfanswm
Pobl	Gwasanaethau Cymdeithasol	1	3	8	6	18
	Addysg*	2	3	3	1	9
Lleoedd	Tai	1	0	0	2	3
	Eraill	2	5	1	2	10
Corfforaet hol	Adnoddau Dynol		1			1
Cyfansymiau		6	12	12	11	41

Tabl B

Cyfarwyddiaeth		Brig	Ail	Trydydd	Gwaelod
Pobl	Gwasanaethau Cymdeithasol	2%	7%	20%	15%
	Addysg*	5%	7%	7%	2%
Lleoedd	Tai	2%			5%
	Eraill	5%	12%	2%	5%
Corfforaethol	Adnoddau Dynol		2%		
Cyfansymiau		14%	29%	29%	27%

* Nid oes modd cymharu 2 fesur na ddadansoddwyd fel data

DS: Ni fydd y canrannau yn nhabl B yn ychwanegu at 100% yn union oherwydd gwahaniaethau bach o ran pwyntiau mewn canlyniadau unigol

Sylwer: Ceir rhestr lawn o Fesurau Cenedlaethol y Gellir eu Cymharu yn www.abertawe.gov.uk

Ble i gael mwy o wybodaeth

Lluniwyd y ddogfen hon gan y Gwasanaeth Perfformiad a Chyflwyno ar ran y cyngor. Os oes gennych unrhyw gwestiynau neu sylwadau ar gynnwys y cynllun hwn, gallwch gysylltu â'r Tîm Perfformiad Busnes, Perfformiad a Phrosiectau Strategol, trwy e-bostio improvement@swansea.gov.uk neu ffonio 01792 63685252. Gellir gweld Cynllun Gwella Corfforaethol 2013-17 trwy ddilyn y we-ddolen ganlynol:

<http://www.abertawe.gov.uk/oneswansea>

Cynllun Un Abertawe

Os hoffech wybod mwy am *Gynllun Un Abertawe*, ewch i wefan y Cyngor a dilyn y ddolen ganlynol:

<http://www.abertawe.gov.uk/oneswansea>

Hefyd, os oes gennych unrhyw gwestiynau sy'n ymwneud â *Chynllun Un Abertawe*, gallwch gysylltu â'r Tîm Strategaeth Gymunedol trwy

scrutiny@swansea.gov.uk

Adroddiadau'r Bwrdd Craffu

<http://www.abertawe.gov.uk/index.cfm?articleid=36785>

Bwrdd Gwasanaethau Lleol

Gwefan: <http://www.abertawe.gov.uk/index.cfm?articleid=11034>

Cydraddoldeb ac Amrywiaeth

<http://www.abertawe.gov.uk/oneswansea>

Datblygu Cynaliadwy

<http://www.abertawe.gov.uk/oneswansea>

Adroddiadau Arolygu Swyddfa Archwilio Cymru

http://www.audit.wales/publications?combine=&field_topics_tid_i18n=All&field_sectors_tid_i18n=55&created_1=All&field_area_tid_i18n_1=All&field_reports_tid_i18n=All&=Update+Results

Adroddiadau Arolygu Estyn

<http://www.estyn.gov.uk/english/inspection/inspection-reports/?searchTitle=&searchType=All&localAuthority=51&searchPostcode=&searchDistance=10&submitted=1>

Adroddiadau Arolygiadau Arolygiaeth Gofal a Gwasanaethau Cymdeithasol Cymru (AGGCC)

<http://cssiw.org.uk/our-reports/?lang=en>