

# Coed, Gwrychoedd a Choetiroedd Trees, Hedgerows and Woodland

Canllawiau Cynllunio Atodol  
Hydref 2021

Supplementary Planning Guidance  
October 2021



Cyngor **Abertawe**  
**Swansea** Council





# Cynnwys

1. Cyflwyniad .....	5
2. Cyd-destun Polisi a Deddfwriaeth .....	7
3. Ymgorffori Coed mewn Dablygiadau .....	12
4. Gofynion Cais.....	25
5. Sicrhau y caiff Coed eu Cadw a'u Plannu yn ystod y Cam Datblygu .....	29
6. Plannu Coed a Llwyni .....	31
7. Ceisio Cyngor Proffesiynol .....	32
8. Llyfryddiaeth.....	34
9. Manylion Cysylltu Defnyddiol .....	35
Atodiad 1: Safon Amnewid Coed Abertawe .....	36
Atodiad 2 – Arweiniad Hawdd i Bs5837 .....	39
Atodiad 3 – Rhannau o Bolisi'r CDLI .....	41



**Nodau a Diben y CCA**

- 1.1 Bydd y Canllawiau Cynllunio Atodol (CCA) hyn yn cael eu hystyried fel ystyriaeth bwysig wrth benderfynu ynghylch ceisiadau cynllunio. Maent wedi'u llunio i gynnig gwybodaeth sylfaenol ynghylch sut ymdrinnir â choed, gwrychoedd a choetiroedd yn y system cynllunio. Mae'r ddogfen yn darparu canllawiau clir a chyson i ymgeiswyr ynghylch gofynion yr Awdurdod Cynllunio Lleol (ACLI) mewn perthynas â choed a datblygu. I osgoi unrhyw amheuaeth, mae'r canllawiau a ddisgrifir yn y ddogfen hon yn ymwneud ag unrhyw goed, gwrychoedd a choetiroedd, nid y rhai sy'n cael eu hamddiffyn yn unig.
- 1.2 Mae'r CCA yn amlinellu'r camau y mae angen eu hystyried yn ystod y camau cynllunio a dylunio amrywiol, ac yn ystod gwaith adeiladu hefyd, i sicrhau bod unrhyw goed arwyddocaol presennol a choed arfaethedig yn cael eu cadw'n iach a'u bod yn dod yn ased i ddatblygiad newydd. Mae prosiectau nad oes angen caniatâd cynllunio ar eu cyfer (fel cynlluniau priffyrdd a thirlunio ar dir cyhoeddus) y tu allan i gwmpas y CCA.
- 1.3 Dylai'r cyfeiriadau at 'goed' wedi hyn yn y ddogfen hon gael eu hystyried

yn derm hollgynhwysol sydd, yn gyffredinol, yn cwmpasu'r canlynol:

- coed
- coetiroedd
- gwrychoedd
- llwyni mawr

**Pwysigrwydd Coed yn y Broses Datblygu**

- 1.4 Mae coed yn darparu cynefin ar gyfer rhywogaethau gwarchoddedig megis adar ac ystlumod y mae angen eu hystyried yn y broses gynllunio ac sy'n cael eu gwarchod gan ddeddfwriaeth arall
- 1.5 Mae coed o bwys hanfodol i'r dirwedd. Derbynnir yn gyffredinol bellach fod gan goed mewn trefi a dinasoedd o'u cwmpas rôl hanfodol i'w chwarae wrth hyrwyddo cymunedau cynaliadwy a gwneud cyfraniad sylweddol at y gwerth diwylliannol a threftadaeth yng nghyd-destun parc, gardd neu dirwedd gynlluniedig hanesyddol. Mae coed yn cyfrannu'n gadarnhaol at gymeriad golygfaol, hynodrwydd lleol ac amrywiaeth y dirwedd ac maent yn bwysig wrth greu 'lle', maent yn darparu cynefin hanfodol i boblogaethau bywyd gwylt dibynnol a buddion amgylcheddol sylweddol megis gwella ansawdd bywyd,

gwanhau sŵn, lliniaru llifogydd a gwella'r hinsawdd ac ansawdd aer.

- 1.6 Gall coed hefyd helpu i amddiffyn adeiladau rhag yr elfennau, darparu cysgod a chynorthwyo â chadwraeth ynni. Gall coed wella lleoliad datblygiad newydd, ei gymeriad, ei ymdeimlad o aeddfedrwydd a'i ansawdd cyffredinol a thrwy hynny helpu â gwerthiant a phroffidioldeb eiddo. Mae eu heffaith gadarnhaol ar yr amgylchedd hefyd yn helpu i ddenu busnesau ac ymwelwyr i ardal, a thrwy hynny roi hwb i'r economi.



2.1 Mae adran 197 o Ddeddf Cynllunio Gwlad a Thref 1990<sup>2</sup> yn gosod dyletswydd ar awdurdodau cynllunio lleol i sicrhau, lle bynnag y bo hynny'n briodol, wrth roi caniatâd cynllunio ar gyfer datblygiad, fod darpariaeth ddigonol yn cael ei gwneud trwy osod amodau ar gyfer cadw neu blannu coed. Os yw'n ymddangos i awdurdod cynllunio lleol ei bod yn fuddiol er budd amwynder i wneud darpariaeth ar gyfer cadw coed neu goetiroedd, mae Adran 198 o'r Ddeddf<sup>3</sup> yn darparu'r pŵer i wneud Gorchymyn Diogelu Coed (GCC) at y diben hwnnw. O dan Adran 211 o'r Ddeddf<sup>4</sup>, mae coed mewn ardaloedd cadwraeth yn ddarostyngedig i reolaethau tebyg i goed y mae GCC yn berthnasol iddynt.

2.2 Mae'r arweiniad hwn yn ystyried y newidiadau diweddaraf i'r cyd-destun deddfwriaethol a chynllunio strategol sydd wedi codi ar lefelau

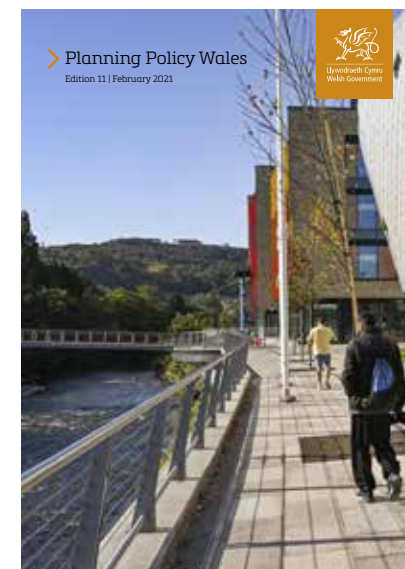
cenedlaethol a lleol. Mae hyn yn cynnwys Dyfodol Cymru: Cynllun Cenedlaethol 2040<sup>5</sup>, Polisi Cynllunio Cymru (PCC)<sup>6</sup> a'r Nodyn Cyngor Technegol (TANS)<sup>7</sup> cefnogol perthnasol a gynhyrchwyd gan Lywodraeth Cymru, a Chynllun Datblygu Lleol Abertawe<sup>8</sup>.

2.3 Mae Polisi 14 Dyfodol Cymru yn pwysleisio pwysigrwydd cadw a gwella gorchudd coedwigol er mwyn gwella cadernid ecosystemau a chyflawni targedau LIC, sef cynyddu gorchudd coedwigol o leiaf 2,000 ha y flwyddyn o 2020. Mae'n cydnabod yr amrywiaeth



eang o fuddion a ddarperir gan goed a choetir i'r gymdeithas, a'u bod felly'n rhan hanfodol o'r Rhwydwaith Isadeiledd Gwyrdd a chyflawni amcanion creu lleoedd.

2.4 Mae Polisi Cynllunio Cymru yn disgrifio gwerth ecolegol coed a'u pwysigrwydd ar gyfer bioamrywiaeth, cysylltedd ecolegol ac addasu i newid yn yr hinsawdd.



2 <https://www.legislation.gov.uk/ukpga/1990/8/section/197/enacted>

3 <https://www.legislation.gov.uk/ukpga/1990/8/section/198/enacted>

4 <https://www.legislation.gov.uk/ukpga/1990/8/section/211/enacted>

5 <https://gov.wales/future-wales-national-plan-2040>

6 <https://gov.wales/planning-policy-wales>

7 <https://gov.wales/technical-advice-notes>

8 <https://swansea.gov.uk/ldp>

**Ffigur 2.1: Darnau o'r Polisi Cynllunio**

**PPW 6.4.24:** “Mae coed, coetiroedd, coedlannau a pherthi o bwys mawr i fioamrywiaeth. Maent yn gynefinoedd cysylltu pwysig ar gyfer rhwydweithiau ecolegol cydnerth ac maent yn gwneud cyfraniad ehangach gwerthfawr at gymeriad y dirwedd, ymdeimlad o le, ansawdd aer, hamdden a chymedrolïr hinsawdd leol. Maent yn gwneud cyfraniad hollbwysig hefyd at fynd i'r afael â newid hinsawdd drwy storio carbon, a gallant ddarparu cysgod a ffynhonnell gynaliadwy o ynni a deunyddiau adeiladu. Dylai rôl a lleoliad coed trefol, a'u gofynion dylunio, o ran darparu manteision iechyd a lles i gymunedau, nawr ac yn y dyfodol, gael eu hyrwyddo fel rhan o'r broses llunio cynlluniau a phenderfynu.”

**6.4.25:** Dylai awdurdodau cynllunio warchod coed, perthi, grwpiau o goed/llwyni ac ardaloedd o goetir lle mae iddynt werth ecolegol, lle maent yn cyfrannu at gymeriad neu amwynder ardal leol arbennig, neu lle maent yn cyflawni swyddogaeth fuddiol sydd wedi'i glustnodi i'r isadeiledd gwyrdd. Dylai awdurdodau cynllunio ystyried pwysigrwydd coetiroedd brodorol a choed o werth, a dylent roi sylw i strategaethau coed awdurdodau lleol neu CCA lle bo'n briodol. Ni ddylid caniatáu cael gwared ar goetir yn barhaol oni byddai hynny'n sicrhau buddiannau cyhoeddus arwyddocaol a chllir. Fel arfer ni chaniateir datblygu a fyddai'n arwain at golli coetir hynafol, safleoedd coetir hynafol neu goed hynod sy'n adnodd na ellir ei ddisodli. Lle ceir gwared ar goetir neu goed fel rhan o gynllun arfaethedig, bydd disgwyl i ddatblygwr blannu coed yn eu lle

**6.4.26:** Mae coetiroedd hynafol a choetiroedd lled-naturiol a choed hynafol, aeddfed a threftadaeth unigol yn adnoddau naturiol na ellir mo'u hadfer, ac maent yn werthfawr o ran tirwedd, bioamrywiaeth a diwylliant. Dylai coed a choetiroedd o'r fath gael eu gwarchod rhag datblygiad a fyddai'n arwain at eu colli neu eu dirywio oni bai fod buddiannau cyhoeddus arwyddocaol a chllir o wneud hynny; dylai'r mesurau gwarchod hyn atal gweithrediadau a allai achosi difrod a cholled diangen. Yn achos safle sydd wedi'i gofnodi ar y Rhestr Coetiroedd Hynafol, dylai awdurdodau ystyried barn CNC. Dylai awdurdodau cynllunio roi sylw i'r Rhestr Goed Hynafol hefyd.

**6.4.27:** Dylai'r gwaith o warchod a phlannu coed a pherthi gael ei gyflawni, lle bo'n briodol, drwy strategaethau a pholisïau penodol i'r ardal leol, drwy osod amodau wrth roi caniatâd cynllunio, a/neu drwy wneud Gorchmynion Cadw Coed (TPO). Dylent gael eu cynnwys yn yr asesiadau a chynlluniau Isadeiledd Gwyrdd hefyd.



2.5 Mae nodyn Cyngor Technegol (TAN) 10: Gorchmynion Cadw Coed yn ategu PCC ac yn datgan, yn unol â Deddf Cynllunio Gwlad a Thref 1990 (adran 198), y caiff Awdurdodau Cynllunio Lleol eu grymuso, er budd amwynder, i gadw coed a choetiroedd trwy wneud GCC. O'r herwydd, mae unrhyw goeden neu goetir sydd â GCC ynghlwm wrtho yn cael ei amddiffyn yn gyfreithiol rhag torri i lawr, dadwreiddio, topio,ocio, difrodi neu dministrio bwriadol heb gydsyniad yr ACLI. Mae hefyd yn nodi y dylid ystyried GCC lle dylid darparu ar gyfer cadw coed neu goetiroedd at ddibenion amwynder. Dylid gwneud GCC lle byddai tynnu coed a choetiroedd yn cael effaith sylweddol ar yr amgylchedd a'i fwynhad gan y cyhoedd. Ni ellir rhoi GCC ar waith ar gyfer prysglwyni, llwyni na gwrychoedd (fodd bynnag, gellir eu gwneud ynghylch coed sy'n rhan o wrychoedd).

2.6 Mae Polisi Coed a Warchodir Drafft Dinas a Sir Abertawe5 yn manylu ar ymagwedd y cyngor at gadw coed a sut caiff yr arweiniad yn TAN 10 ei ddehongli mewn perthynas â chynigion sy'n effeithio ar goed nad oes angen caniatâd cynllunio ar eu cyfer ac sydd y tu allan i gwmpas y CCA.

2.7 Mae Polisi ER 11 Cynllun Datblygu Lleol (CDLI) Abertawe yn datgan y canlynol:

Fel arfer, ni chaniateir datblygiad a fyddai'n effeithio'n andwyol ar goed, gwrychoedd amwynder cyhoeddus, gwerth treftadaeth naturiol/diwylliannol, neu sy'n darparu gwasanaethau ecosystem pwysig.

Mae coetiroedd hynafol, safleoedd coetiroedd hynafol, coed hynafol a hynod yn haeddu gwarchodaeth benodol ac ni fydd datblygiad a fyddai'n arwain at y canlynol fel arfer yn cael ei ganiatáu petai'n arwain at y canlynol:

- i. Darnio neu golli coetir hynafol;
- ii. Colli coeden hynod neu hynafol;
- iii. Niweidio tir, colli isdyfiant neu darfu ar ardal o Goetir Hynafol neu ardal amddiffyn gwreiddiau coeden hynafol neu hynod;
- iv. Lleihau nifer y cynefinoedd lled-naturiol eraill sydd gerllaw coetir hynafol yn yr ardal;
- v. Newid sylweddol i ddefnydd y tir sydd gerllaw coetir hynafol;
- vi. Cynnydd yng nghysylltiad tebygol y coetir hynafol, y goeden hynod neu hynafol â llygredd awyr, dŵr

- neu olau o'r ardal o'u hamgylch;
- vii. Newid yr hydroleg mewn ffordd a allai effeithio ar Goetir Hynafol, Coed Hynod neu Hynafol;
  - viii. Dinistrio cynefinoedd cysylltiol pwysig sy'n gysylltiedig â choetir hynafol;
  - ix. Dinistrio Planhigfeydd ar Safleoedd Coetir Hynafol (PAWS); a/neu
  - x. Ddatblygiad sy'n agos at goetir hynafol a choed hynafol neu hynod.

Lle bo angen, gofynnir i gynigion datblygu ar safleoedd sy'n cynnwys coed, neu sy'n gyfagos iddynt, ddarparu: arolwg coed; asesiad effaith coedyddiaeth; datganiad dull coedyddiaeth; a/neu gynllun cadw coed. Os bydd coed newydd yn cael eu gosod yn lle coed blaenorol, rhaid cytuno ar gynllun gosod, gan gynnwys manylion plannu ac ôl-ofal, cyn dechrau'r gwaith datblygu.

## Deddfwriaeth Arall

- 2.8 Mae pwysigrwydd coed yn cael ei drafod mewn amrywiaeth o ddeddfwriaeth eraill ac ym mholisi a CCA cysylltiedig y CDLI.

## Bioamrywiaeth

- 2.9 Gall cadw a phlannu coed chwarae rôl wrth ddangos sut mae datblygu'n cyflawni yn erbyn dyletswyddau'r cyngor dan Adran 6 Deddf yr Amgylchedd (Cymru) 2016<sup>9</sup>, i sicrhau bod datblygu'n cynnal ac yn cyfoethogi bioamrywiaeth a chydnerthed ecosystemau. Mae Adran Deddf yr Amgylchedd (Cymru) 2016<sup>10</sup> yn cynnwys rhestr o gynefinoedd a rhywogaethau coetirool yr ystyrir eu bod yn flaenoriaeth ar gyfer cadwraeth yng Nghymru Wales (gweler y CCA Bioamrywiaeth)<sup>11</sup>.
- 2.10 Gall coed ddarparu cynefin pwysig i rywogaethau gwarchoddedig, yn enwedig ystlumod ac adar. Dylai ymgeiswyr gyfeirio at y canllawiau yn y CCA Bioamrywiaeth i sefydlu'r

effaith y bydd datblygiad sy'n effeithio ar goed yn ei chael ar rywogaethau gwarchoddedig ac efallai y bydd angen unrhyw arolygon, asesiadau neu drwyddedau neu hawlenni cysylltiedig cyn dechrau ar unrhyw waith i goed. Dylid rhoi ystyriaeth benodol i bresenoldeb ystlumod, sy'n Rhywogaethau Ewropeaidd a Warchodir o dan Atodlen 2 y Rheoliadau Cynefinoedd<sup>12</sup>. Maen anghyfreithlon i darfu ar adar sy'n nythu, mae hyn yn cynnwys yr holl adar gwyllt, eu nythod a'u hwyau, sydd wedi'u gwarchod o dan Atodlen 1 o Ddeddf Bywyd Gwyllt a Chefn Gwlad (1981) (fel y'i diwygiwyd) gan Ddeddf Cefn Gwlad a Hawliau Tramwy 2000<sup>13</sup>.

- 2.11 Efallai y bydd angen arolwg ecolegol ar gyfer rhywogaethau gwarchoddedig os yw datblygiad:
- Yn ddatblygiad preswyl o fewn 200m o goetir, neu adeiladau rhestredig o fewn 50m o goetir, gwrychoedd mewn caeau neu resi o goed sy'n cysylltu â choetir neu os bydd

hynny'n cynnwys torri, clirio neu docio:

- coetir;
- gwrychoedd a/neu linellau o goed sy'n cysylltu â choetir neu gorff dŵr;
- coed hen a hynod sy'n fwy na 100 mlwydd oed;
- coed yn eu llawn dwf sydd â thyllau, craciau neu wagleoedd amlwg (a choed marw mawr hefyd).

## Coed a chreu lleoedd cynaliadwy iach

- 2.12 Mae rôl coed o ran creu lleoedd iachach a mwy cynaliadwy ar safleoedd datblygu yn sefydledig ac yn cael ei chydabod yng Nghymru'r Dyfodol a PCC. Bydd sicrhau bod coed wedi'u hintegreiddio'n dda mewn dyluniad datblygiad hefyd yn cyflawni yn erbyn nifer o'r nodau llesiant a nodwyd yn Ndedf Llesiant Cenedlaethau'r Dyfodol 2015.

9 <https://www.legislation.gov.uk/anaw/2016/3/section/6>

10 <https://www.legislation.gov.uk/anaw/2016/3/section/7>

11 [www.swansea.gov.uk/spg](http://www.swansea.gov.uk/spg)

12 <https://www.legislation.gov.uk/ukxi/2017/1012/schedule/2/made>

13 <https://www.legislation.gov.uk/ukpga/1981/69/schedule/1/enacted>  
<https://www.legislation.gov.uk/ukpga/1981/69>

2.13 Cefnogir yr ymagwedd hon gan nifer o bolisiau CDLI manwl.

- **SD 2: Egwyddorion Uwchgyllunio**  
– Mae angen cadw ac integreiddio coed pwysig presennol a gwrychoedd fel rhan o gyflwyno cymdogaeth gynaliadwy ar bob safle a chanddo 100 o gartrefi neu fwy.
- **SDA i SD L:** Gofynion penodol mewn Polisiâu Safle Strategol parthed “cadw coed a chryfhau gwrychoedd presennol fel rhan o rwydwaith isadeiledd gwyrdd ar draws y safle.
- **Polisi ER1: Newid yn yr Hinsawdd**  
– Cydnabod y rôl hanfodol y mae coed a phriddoedd yn ei chwarae wrth liniaru effeithiau newid yn yr hinsawdd ar y lefel leol, a hyrwyddo y dylid cadw a gwarchod coed, lle y bo’n ymarferol, gyda datblygwyr yn darparu coed a llwyni newydd lle bynnag y bo modd.”
- **Polisi ER 2 - Rhwydwaith Isadeiledd Gwyrdd Strategol:** Yn cydnabod pwysigrwydd coed fel rhan o’r rhwydwaith Isadeiledd Gwyrdd



ehangach ac yn nodi meini prawf i sicrhau cadw, lliniaru ac iawndal ar gyfer asedau IG a gollwyd.

- **Polisiau ER6, ER8, ER9** – sy’n ymwneud â rheoli bioamrywiaeth a gwerth cydnerthed ecosystemau coed.
- **Polisi SI 1: Iechyd a Lles:** Mae’r polisi strategol hwn yn nodi’r fframwaith ar gyfer ystyried rôl coed ar safleoedd datblygu o ran lleihau anghydraddoldebau iechyd ac annog ffyrdd o fyw iach, a chael gwared ar risg i fywyd, iechyd bodau dynol neu

les, yn benodol o ran llygredd aer, sŵn, golau, dŵr a thir.

- **Polisiau HC1 a HC2:** sy’n ymwneud â rheoli coed a’r amgylchedd hanesyddol (h.y. adeiladau rhestredig, parciau a gerddi cofrestredig, ardaloedd cadwraeth, henebion rhestredig)<sup>14</sup>.

## Cyflwyniad

- 3.1 Nodir yn glir ym Mholisi ER 11 y CDLI y dylid rhoi'r egwyddor osgoi datblygiad sy'n effeithio ar goed ar waith yn y lle cyntaf. Yna dylid dilyn proses fesul cam o gam cynharaf y broses ddatblygu, sy'n cael ei llywio gan wybodaeth briodol mewn perthynas â choed ar y safle neu'n agos ato.
- 3.2 Lle gellir dangos ei bod hi'n amhosib osgoi datblygu ar safleoedd a chanddynt goed, bydd y cyngor yn ceisio lliniaru effaith y datblygiad drwy fwyafu nifer y coed addas i'w cadw ar y safle a'u hintegreiddio yn y dyluniad a'r cynllun.
- 3.3 Lle nad oes modd cadw coed, bydd y cyngor yn ceisio plannu coed cydadferfol priodol. Yn y man cyntaf, dylid plannu coed newydd ar y safle a'u hintegreiddio yn nyluniad y cynnig. Dylai'r coed newydd gynnwys rhywogaethau mawr sy'n tyfu fel rhan o gynllun y dyluniad ac nid ôl-ystyriaeth yn unig â choed yn cael eu dewis i lenwi unrhyw le sy'n weddill.
- 3.4 Os nad oes modd plannu coed newydd

ar y safle, neu os nad yw'n bosib plannu'r nifer llawn o goed cydadferfol ar y safle, bydd y cyngor yn defnyddio rhwymedigaethau cynllunio i sicrhau cyfraniad ariannol at blannu coed newydd oddi ar y safle, ar dir y cyngor.

- 3.5 Mae Adran 5 ac Atodiad 1 yn rhoi rhagor o wybodaeth am y broses y bydd y cyngor yn ei dilyn i gyfrifo nifer y tai y bydd eu hangen, ac yn achos cyfraniadau oddi ar y safle, sut y caiff cyfraniadau ariannol ar gyfer plannu oddi ar y safle eu cyfrifo.
- 3.6 Bydd y cyngor yn ystyried *Safon Brydeinig 5837:2012 - Coed mewn perthynas â dylunio, dymchwel ac adeiladu - Argymhellion*<sup>15</sup>, fel y ddogfen bwysicaf sy'n manylu ar y safon a'r arweiniad ar gyfer dull cytbwys o benderfynu
- Pa goed sy'n briodol i'w cadw;
  - Effaith coed ar ystyriaethau dylunio; a'r
  - Dulliau o amddiffyn y rhain yn ystod gwaith datblygu.
- 3.7 Bydd angen cyfiawnhad penodol ar gyfer pob safle i weithredu'n wahanol i ofynion BS5837:20126. Os caiff BS5837:2012 ei ddiweddarau yn ystod oes y CCA hyn, mabwysiadir y canllawiau newydd.



**Ffigur 3.1:** Ymagwedd fesul cam o ran coed ar safleoedd datblygu

<sup>15</sup> Gweler Atodiad 2 – Easy Guide to BS5837:2012. Gellir prynu'r fersiwn llawn o BS5837:2012 o BSi <https://shop.bsigroup.com/> neu gall Gweithiwr Proffesiynol Coed Cymwysedig ei chyrchu.

## Arolygon coed

- 3.8 Mae Arolwg Coed yn unol â BS5837:2012 yn darparu gwybodaeth bwysig er mwyn gallu gwneud penderfyniadau ynghylch pa goed y dylid eu cadw ar y safle ac o ganlyniad, ym mhle y dylid datblygu ar safle. Oherwydd hyn, dylid comisiynu arolwg coed mor gynnar â phosib yn ystod y broses i lywio'r dyluniad. Bydd cyngor coedyddiaeth cynnar mewn rhai achosion hefyd yn tynnu sylw at ddichonoldeb neu ddiffyg dichonoldeb cynllun.
- 3.9 Mae Atodiad 2 yn darparu rhestr o gynnwys gofynnol Arolwg Coed sy'n cydymffurfio â BS5837:2012.
- 3.10 Bydd defnyddio'r categoreiddio coed Safon Brydeinig yn BS5837:2012 yn sicrhau y rhoddir ystyriaeth i'r canlynol wrth nodi coed i'w cadw:
- eu safon a'u cyflwr,
  - eu potensial ar gyfer twf yn y dyfodol,
  - eu hirhoedledd a'u
  - gwerth fel grŵp (lle y bo'n berthnasol).



- 3.11 Mae BS5837:2012 yn darparu categorïau a diffiniadau penodol o goed y dylid adrodd amdanynt mewn unrhyw arolwg coed. Mae **categoriau A, B a C** yn diffinio coed y dylid ystyried eu cadw ac yn rhoi ystyriaeth

i werth coedwriaethol, tirwedd, diwylliannol a chadwraeth y goeden unigol a'i rôl fel rhan o grŵp neu goetir. Mae **Categori U** yn diffinio coed sy'n anaddas i'w cadw<sup>16</sup>.

16 Gweler Atodiad 2 am wybodaeth ar Safonau SB parthed categorïau a chynnwys Arolwg Coed.

3.12 Disgwylir i ddyluniad a chynllun y safle ymateb i'r wybodaeth a gynhwysir yn yr arolwg coed BS5837:2012 fel a ganlyn:

- **Cadw Coed Categori A a B:** Os yw arolwg coed (BS5837:2012) yn nodi coed Categori A (ansawdd uchel) a Chategori B (ansawdd cymedrol), bydd y cyngor yn disgwyl iddynt gael eu cadw a'u cynnwys mewn cynllun newydd lle bynnag y bo'n bosib.
- **Cadw Coed Categori C:** Os yw arolwg coed yn nodi coed Categori C, dylid eu cadw os nad yw cynigion yn nodi bod angen cael gwared arnynt.
- **Cadw Coed Categori C ac U a chanddynt nodweddion bioamrywiaeth sylweddol:** Lle nodwyd bod gan y coed hyn nodweddion bioamrywiaeth sylweddol, dylid eu cadw lle bynnag y bo'n bosib a lle na fydd eu cadw yn peri risg annerbyniol i bobl a/neu eiddo.

## Coed Hynafol a Hynod

3.13 Caiff pwysigrwydd coed Hynod a Hynafol ei bwysleisio mewn polisi a chanllawiau cynllunio cenedlaethol<sup>17</sup>, a'i adlewyrchu ym meini prawf manwl Polisi ER11 y CDLI. Mae'r polisi'n darparu gwarchodaeth benodol ar gyfer Coetir Hynafol, Safleoedd Coetiroedd Hynafol, Coed Hynod a Hynafol ac yn nodi'n glir na chaniateir datblygu a fydd yn arwain at unrhyw un o'r effeithiau a nodwyd ym meini prawf i-x fel arfer.

### Diffiniadau

- 3.14 Mae **coed hynafol** yn goed sydd yn nhrydydd cam neu gam olaf eu hoes ar gyfer y rhywogaeth benodol ac yn 'hen' o'u cymharu â choed o'r un rhywogaeth.
- 3.15 Efallai na fydd **Coeden Hynod** yn hen ond oherwydd ei hamgylchedd neu brofiadau ei hoes, mae wedi datblygu nodweddion gwerthfawr coeden hynafol.
- 3.16 Mae'r ddau fath o goeden yn llai tebygol o oroesi gwaith trin coed neu amharu ar wreiddiau. Mae gan goed

hynafol werth hanesyddol ac maent yn rhan werthfawr o'n treftadaeth ddiwylliannol. Mae pob coeden unigol wedi goroesi o'r gorffennol ac mae'n grair o dirwedd flaenorol. Maent yn gofnod byw o arferion rheoli a ffyrdd o fyw yn y gorffennol, yn darparu gwasanaethau ecosystem pwysig ac yn cynnal cennau, mwsoglau, ffyngau ac infertebratau pwysig... Mae tua 80% o goed 'hynafol' Ewrop ym Mhrydain.

3.17 **Os nodir coed / coetir hynafol neu hynod ar y safle** rhaid eu hystyried yn ofalus mewn perthynas â chynning datblygu a rhaid gwneud pob ymdrech i ymgorffori'r goeden mewn cynning datblygu o gyfnod cynnar i sicrhau ei bod yn goroesi ac yn cael ei chadw yn y tymor hir.

3.18 **Integreiddio Coed Hynafol mewn Mannau Agored Cyhoeddus:** Yn ddefnyddol, byddai coed hynafol yn cael eu cadw mewn manau agored i leihau pwysau yn y dyfodol gan breswylwyr yn gofyn am gael clirio'r goeden o fewn eu cwrtil. Mae coed hynafol a hynod yn cael ystyriaeth arbennig yn y CDLI.

<sup>17</sup> Gweler hefyd y "Planner's Manual for Ancient Woodland and Veteran Trees" Coed Cadw: <https://www.woodlandtrust.org.uk/publications/2019/06/planners-manual-for-ancient-woodland/> a chyngor sefydlog Natural England: <https://www.gov.uk/guidance/ancient-woodland-and-veteran-trees-protection-surveys-licences>

- 3.19 **Bydd yr Ardal Amddiffyn Gwreiddiau ar gyfer coed hynafol** yn cael ei ystyried mewn amodau safle ffafriol i fod yn gylch â radiws 15 x diamedr y coesyn ar uchder o 1.5m uwchlaw lefel y ddaear<sup>18</sup>. Diben hyn yw ystyried eu diffyg gallu i oddef amharu ar wreiddiau.
- 3.20 **Coetir Hynafol** Fe'i diffinnir fel tir sydd wedi ei orchuddio gan goetir parhaus ers i fapiau cywir gael eu cyhoeddi am y tro cyntaf. Mae'n adnodd gwerthfawr ac amnewidiadwy. Rhoddir ystyriaeth arbennig i Goetir Hynafol yn y CDLI. Mae gwybodaeth bellach am ddatblygu ar goetir hynafol ar gael gan CNC<sup>19</sup> ynghyd â dolenni i fapiau cyfredol o goetiroedd hynafol<sup>20</sup>.
- 3.21 **Credir bod Planhigfeydd ar Safleoedd Coetir Hynafol (PAWS)** yn safleoedd lle mae coed wedi tyfu yno'n barhaol am dros 400 o flynyddoedd, ond y mae eu gorchudd canopi ar hyn o bryd yn cynnwys o leiaf 50% o rywogaethau coed conwydd anfrodorol. Maent yn cynnal systemau pridd Coetiroedd Hynafol ac mae ganddynt y potensial i gael eu hadfer i gynefin

Coetir Hynafol. Mae Polisi ER 11 (ix) y CDLI yn darparu arweiniad penodol ar ddatblygiad a fyddai'n arwain at ddirnystro Planhigfeydd ar Safleoedd Coetir Hynafol (PAWS).

### Gwrychoedd

- 3.22 Dylid asesu gwrychoedd ar y safle am eu cyfraniad at amwynder presennol ac yn y dyfodol ynghyd â 'phwysigrwydd hanesyddol', cysylltedd, bioamrywiaeth a'u cyfraniad at lywio ar gyfer rhywogaethau gwarchoddedig.

- 3.23 Dylai gwrychoedd gael eu hasesu gan ddefnyddio'r meini prawf a nodir yn *Rheoliadau Gwrychoedd 1997*<sup>21</sup> i ganfod a yw'r gwrych yn 'bwysig'.
- 3.24 Mae'r fioamrywiaeth a ddarperir gan wrychoedd hefyd yn ystyriaeth allweddol. Mae rhagor o fanylion ynghylch sut y dylid ystyried y materion hyn yn cael eu darparu mewn CCA ar wahân ynghylch Bioamrywiaeth a Datblygu (ar gael yn [www.abertawe.gov.uk/cca](http://www.abertawe.gov.uk/cca))
- 3.25 Caiff coed o fewn gwrychoedd eu hystyried fel 'coed'.



18 Veteran Trees: A guide to good management'. Helen Read. (2000). Gweler [www.woodlandtrust.org.uk](http://www.woodlandtrust.org.uk) download.

19 <https://naturalresources.wales/evidence-and-data/research-and-reports/ancient-woodland-inventory/?lang=en>

20 Ar yr adeg cyhoeddi - Rhestr o Goetir Hynafol 2021. <http://lle.gov.wales/catalogue/item/AncientWoodlandInventory2021/?lang=en>

21 <https://www.legislation.gov.uk/ukxi/1997/1160/contents/made>

## Cynlluniau Cyfyngiadau Coed a Chynlluniau Gwarchod Coed

- 3.26 Gan ddibynnu ar nodweddion a maint y safle, mae'n bosib y bydd angen cyflwyno Cynlluniau Cyfyngiadau Coed a Chynlluniau Gwarchod Coed. Mae'r rhain yn ddogfennau defnyddiol i lywio dyluniad cynllun a lleoli datblygiad mewn perthynas â materion megis cysgodi, maint canopi, ardaloedd amddiffyn gwreiddiau a chyfyngiadau tebygol yn ystod gwaith adeiladu.
- 3.27 Lle bydd angen **Cynllun Cyfyngiadau Coed**<sup>22</sup> dylai hyn ddangos yr ardaloedd amddiffyn gwreiddiau ac ehangder canopi'r coed a dylid ystyried hyn yn ystod y cam dylunio.
- Yr AAG yw'r arwynebedd lleiaf sydd ei angen ar goeden i sicrhau y gall barhau i oroesi.
  - Ar gyfer coeden ag un coesyn, mae'r arwynebedd hwn yn gylch â radiws o 12 x diamedr y coesyn, wedi'i fesur 1.5m uwchlaw lefel y ddaear.
  - Dylai'r AAC gael ei haddasu o gylch



os yw'r dopograffeg yn mynnu neu os oes rhwystr sy'n atal tyfiant gwreiddiau i gyfeiriad penodol. Gall gwreiddiau coed ehangu ymhellach na'r ardal hon, ac ar brydiau, dylid eu hamddiffyn y tu hwnt iddo (gweler isod).

- 3.28 Ni chaniateir unrhyw ddatblygiad, cloddio neu fynediad o fewn AAC fel arfer oni bai fod mesurau'n cael eu cymryd i atal difrod i'r goeden/coed, a dylai'r mesurau hyn gael eu cymeradwyo'n ysgrifenedig gan yr ACLI cyn dechrau'r datblygiad.
- 3.29 Lle bo angen **Cynllun Gwarchod Coed**, dylai hyn ddarparu'r union

leoliad a mesurau diogelu ffisegol, (gan gynnwys amddiffyn y ddaear), ar gyfer coetiroedd, coed neu wrychoedd sy'n bresennol ar, neu wrth ymyl y safle datblygu, y nodwyd i'w cadw ac y mae'r datblygiad yn debygol o effeithio naill ai'n uniongyrchol neu'n anuniongyrchol arnynt. Mae'n rhaid i'r cynllun fod yn addas i'r diben a dylai fod yn ddigon manwl i alluogi contractwr i roi'r mesurau yn eu lle.

- 3.30 Bydd y Cynllun Gwarchod Coed yn ystyried yr AAG, ardaloedd tirlunio strwythurol arfaethedig, coed i'w cadw a'u gwaredu ac union leoliad atalfeydd diogelu a'u harwyddion. Bydd yn rhaid i'r rhwystrau fod yn addas at y diben o eithrio gweithgaredd adeiladu ac yn briodol i ddwyyster ac agosrwydd y gwaith sy'n digwydd o amgylch coed a ddewiswyd i'w cadw. Dan rai amgylchiadau, gallai ffens rhwystr Heras safonol, ffens polion castanwydd neu ffens rhwystr oren safonol fod yn briodol. Fodd bynnag, bydd angen cyfiawnhau unrhyw beth sy'n wahanol i'r Safon Brydeinig ragosodedig

22 Gweler Atodiad 2 am wybodaeth am Safonau BS parthed Cynlluniau Cyfyngiadau Coed.

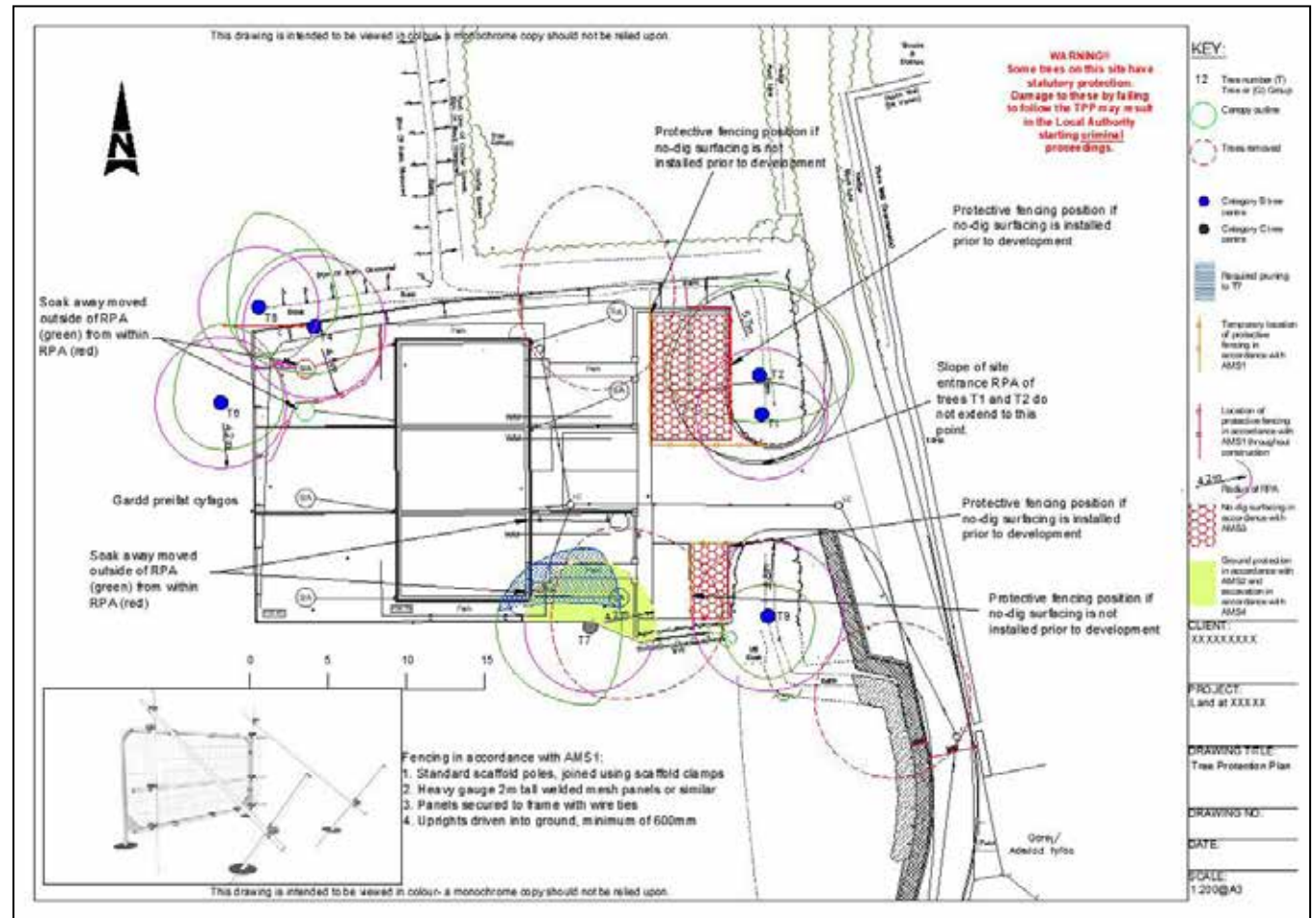


3.31 Mae Ffigur 3.2 yn darparu arweiniad ar y manylion i'w cynnwys mewn CGC, a darperir enghraifft yn Ffigur 3.3. Darperir rhagor o arweiniad ar yr wybodaeth sydd ei hangen er mwyn ymateb i geisiadau gan ddeiliaid tai a cheisiadau mwy o faint ym Mhennod 4.

Ffigur 3.2: Gofynion Cynlluniau Gwarchod Coed

- Y dull ffisegol o warchod coed ar y safle, wedi'i nodi trwy luniadau a/neu destun disgrifiadol.
- Lleoliad y ffens cadw coed ac unrhyw amddiffyniadau ar y ddaear sy'n dangos y lleoliad go iawn ynghyd â dimensiynau o bwynt sefydlog.
- Nodir dimensiynau'r parth gwahardd a lleoliad a'r math o arwyddion sy'n eu hadnabod fel parth gwahardd yn y Cynllun Gwarchod Coed.
- Dylai'r gofynion o ran ffensys diogelu sy'n briodol ar gyfer y datblygiad gael eu nodi yn y Cynllun Gwarchod Coed a'u cymeradwyo'n ysgrifenedig gan yr ACLI cyn dechrau ar y gwaith ar y safle.
- Pan ddisgrifir gwaith cymeradwy a fydd yn digwydd o fewn yr AAG, rhaid darparu manylion safle'r ffensys wedi'u hail-alinio, ynghyd â manylion penodol am amddiffyniadau ar y ddaear.
- Rhaid i'r cynllun fod ar raddfa addas, â phwynt gogleddol a bar graddfa

Ffigur 3.3: Cynllun Gwarchod Coed enghreifftiol



## Atal difrod yn ystod adeiladu

- 3.31 Lle ceir coed gyferbyn â safle datblygu, neu lle nodwyd coed i'w cadw ar y safle, mae'n hanfodol bod y canllawiau canlynol yn cael eu dilyn i sicrhau y caiff difrod ei atal yn ystod y gwaith adeiladu.
- 3.32 **Rhannau o'r goeden i'w hystyried:** Yn ogystal â rhannau amlwg y goeden (canopi, canghennau a choesyn), gall y gwreiddiau cudd hefyd gael eu difrodi yn ystod gwaith adeiladu. Yn gyffredinol, mae gwreiddiau coed i'w cael yn y 600mm uchaf o bridd, er y gall dosbarthiad gwreiddiau fod yn ddyfnach yn dibynnu ar amgylchiadau'r safle a rhywogaethau coed. Maent yn cynnwys gwreiddiau strwythurol sy'n angori'r goeden a rhwydwaith o wreiddiau llai sy'n derbyn dŵr a maetholion.
- 3.33 **Cynnal strwythur pridd:** Mae pridd delfrydol ar gyfer twf a datblygiad gwreiddiau yn cynnwys tua 50 y cant o le mandyllau ar gyfer symud dŵr ac aer. Gall offer adeiladu trwm a / neu symudiadau cerddwyr dro ar ôl tro

gywasgu uwchbridd ac isbridd gan leihau lle mandyllau yn ddramatig. Mae cywasgu yn atal tyfiant gwreiddiau, yn cyfyngu ar dreiddiad dŵr, ac yn lleihau'r ocsigen sydd ei angen i alluogi gwreiddiau i oroesi (gweler Pennod 4).

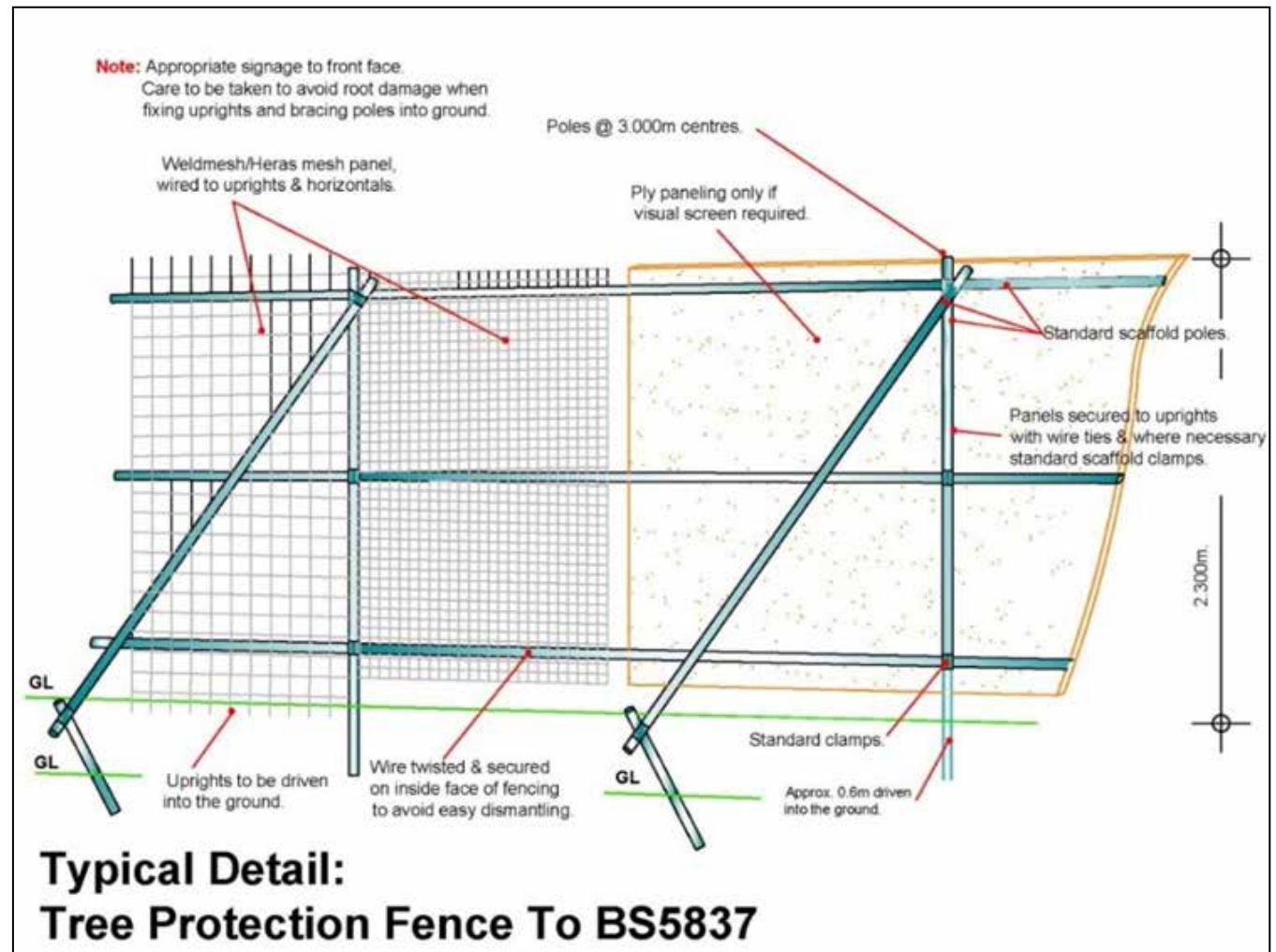
- 3.34 **Cynnal strwythur gwreiddiau iach:** Gall cloddio, graddoli a thorri ffosydd sy'n gysylltiedig ag adeiladu a gosod cyfleustodau tanddaearol fod yn niweidiol iawn i'r gwreiddiau. Gall system wreiddiau coeden ymestyn yn llorweddol dros bellter sydd rhwng un a thair gwaith yn fwy nag uchder coeden. Gall cloddio ym mharth amddiffyn gwreiddiau coeden leihau bywiogrwydd coeden gan arwain at farwolaeth gynamserol y goeden. Gall torri gwreiddiau yn agos at y boncyff niweidio coeden yn ddifrifol ac achosi iddi fethu mewn gwyntoedd cryfion (gweler Pennod 4).
- 3.35 **Cynnal lefelau pridd gwreiddiol:** Mae'r mwyafrif o wreiddiau mân sy'n amsugno dŵr a mwynau yn y 15 i 30 cm uchaf o bridd lle mae lefelau ocsigen a lleithder yn tueddu i fod fwyaf addas ar gyfer twf. Gall hyd yn oed ychydig o gentimedrau o bridd wedi'i bentyrru dros y system

wreiddiau i newid y radd fygu gwreiddiau mân ac arwain yn y pen draw at farwolaeth gwreiddiau mwy a cholli coed.

- 3.36 **Osgoi halogi gwreiddiau/pridd:** Gall gollyngiadau tanwydd, cemegolion adeiladu neu ddŵr ffo sment heb ei reoli newid pH y pridd neu wenwyno gwreiddiau coed.
- 3.37 **Osgoi effaith ffisegol:** Gall offer adeiladu anafu'r rhan o goeden sydd uwchben y ddaear trwy dorri canghennau, rhwygo'r rhisgl, a chlwyfo'r boncyff. Mae'r anafiadau hyn yn barhaol, ac os ydynt yn helaeth, gallant fod yn farwol.
- 3.38 **Osgoi datguddio:** Mae coed mewn grŵp yn tyfu fel cymuned, gan amddiffyn y naill a'r llall rhag yr elfennau. Gall coed dyfu'n dal gyda boncyffion hir, syth a chanopïau uchel; mae cael gwared ar goed cyfagos yn ystod y gwaith adeiladu yn golygu bod y coed sy'n weddill yn cael eu hamlygu i fwy o olau haul a gwynt a allai arwain at losg haul neu dorri canghennau a choesynnau, ac o bosib, y coed sy'n weddill yn cael eu dymchwel gan y gwynt.

## Ffensys Gwarchod Coed

- 3.39 **Rhaid i ffensys gwarchod coed gael eu codi cyn i unrhyw agwedd ar ddatblygiad ddechrau** and a dylid eu cynnal yn y lleoliad hwn trwy gydol oes y datblygiad. Mae ffigur 3.4 yn dangos manylyn nodweddiadol ffens gwarchod coed i BS5837.
- 3.40 Rhaid i ffensys gael eu codi cyn gwaith dymchwel, cyn cychwyn gwaith paratoi'r tir, a chyn dod â deunyddiau i'r safle etc. Bydd mwyafrif y difrod i bridd a choed ar safleoedd datblygu yn digwydd yn ystod y gweithgareddau hyn.
- 3.41 Os oes angen cynlluniau ffensio amgen ar gyfer gwahanol gamau dymchwel ac adeiladu, bydd yn rhaid disgrifio'r rhain yn y Cynllun Gwarchod Coed gyda diffiniad clir rhwng cynlluniau a 'chamau'.



Ffigur 3.4: Manylyn Nodweddiadol: Ffens Diogelu Coed yn unol â BS5837

3.42 Dylai'r holl weithredwyr fod yn ymwybodol o'r holl fesurau gwarchod coed a dylai copi o'r Cynllun Gwarchod Coed cymeradwy, unrhyw Ddatganiadau Dull Coedyddiaeth a chopi o'r caniatâd cynllunio gydag amodau fod ar gael i'w harchwilio ar y safle.

3.43 Mae ffigur 3.5 yn darparu rheolau syml y mae'n **RHAID** eu dilyn drwy gydol camau dymchwel ac adeiladu'r gwaith datblygu:



### Rheolau ar gyfer y camau Dymchwel ac Adeiladu

- Peidiwch â symud y ffensys amddiffynnol o amgylch AAG am unrhyw reswm heb gymeradwyaeth ymlaen llaw.
- Atgyweiriwch unrhyw ddifrod i'r ffens amddiffynnol o amgylch AAG ar unwaith.
- Peidiwch â pharcio na defnyddio peiriannau ac offer ger coed.
- Peidiwch â storio deunyddiau o fewn yr AAG. Rhaid storio halogion (tanwydd, olew a chemegau) o leiaf 10m oddi wrth y llecyn gwarchoddedig.
- Peidiwch â chymysgu sment ger coed (Gweler isod )
- Peidiwch â chynnu tanau o fewn 10m o unrhyw goeden a gochelwch rhag fflamau yn symud tuag at ganghennau.
- Peidiwch â bachu ceblau uwchben dros dro na llifoleuadau wrth goed.
- Peidiwch â newid lefel y ddaear na chloddio o fewn rhychwant canghennau coed sydd eisoes yn bodoli

Ffigur 3.5: Rheolau ar gyfer y camau dymchwel ac adeiladu

## Datganiadau Dull Coedyddiaeth

- 3.44 Bydd Datganiad Dull Coedyddiaeth yn disgrifio gweithredoedd adeiladu yr ymgwymerir â nhw ger coed y tynnwyd sylw atynt yn yr asesiad effaith coedyddiaeth. Rhaid i'r Datganiad Dull Coedyddiaeth ganiatáu, a chynllunio, yr holl weithrediadau adeiladu i'w cyflawni yn agos at goed.
- 3.45 Mae ffigur 3.6 yn darparu rhai o'r agweddau y bydd DDC yn eu cynnwys, ond nid yw'n gyfyngedig i'r agweddau canlynol;<sup>23</sup>

### Datganiadau Dull Coedyddiaeth: Cynnwys argymelledig

- Mynediad adeiladu safle;
- Dwysedd a natur y gweithgarwch adeiladu;
- Atebion peirianeg arbennig (sylfeini etc.) i warchod coed;
- Manyleb manylion arwyneb dim cloddio o fewn AAG a datganiad dull coedyddol;
- Dull ar gyfer cloddio cymeradwy mewn AAG;
- Mannau parcio ceir contractwyr a chamau gwaith adeiladu;
- Y lle sy'n ofynnol i gloddio'r sylfeini a gwneud y gwaith adeiladu;
- Lleoliad a lle sy'n ofynnol i lwybro unrhyw wasanaethau, o dan y ddaear ac uwchben, gan gynnwys: draeniau dŵr budr a dŵr wyneb, draeniau tir, ffosydd cerrig, nwy, olew, dŵr, systemau gwres ffynhonnell daear, trydan, ffôn, teledu neu geblau cyfathrebu eraill;
- Pob newid yn lefelau'r ddaear gan gynnwys lleoliad waliau cynnal a grisiau, gan ganiatáu digon ar gyfer sylfeini strwythurau o'r fath, draenio ac ôl-lenwi;
- Lle ar gyfer creini, peiriannau, sgaffaldiau a mynediad yn ystod gwaith;
- Lle ar gyfer cytiau safle, toiledau dros dro (yn cynnwys draenio'r toiledau hynny) ac adeileddau dros dro eraill;
- Math a maint y gwaith tirwedd y bydd ei angen yn yr ardal warchoddedig, a'r effaith y bydd y rhain yn ei chael ar y systemau gwreiddiau;
- Dylid rhoi sylw arbennig, lle bo hynny'n berthnasol, i'r uchder storio uwchbridd ac isbridd sydd i'w aildddefnyddio, a dylid ymdrin â hwy yn unol â BS 3882: 20159 a BS 8601: 201310
- Mesurau ar gyfer delio â Chanclwm Japan/Jac y Neidiwr etc.
- Unrhyw friff gwyllo coedyddol arfaethedig i fonitro a chadarnhau gweithrediad a chynnal a chadw mesurau gwarchod coed.
- Manyleb llawdriniaeth coed (yn unol â BS3998:2010 gwaith coed – Argymhellion)
- Dulliau o liniaru unrhyw ddamweiniau neu achosion o weithredu'n groes i'r Cynllun Gwarchod Coed.
- Y dull o atal effeithiau negyddol ar fioamrywiaeth.
- Lle i storio (boed dros dro neu dymor hir) deunyddiau, deunyddiau a gloddiwyd a thanwydd ac i gymysgu sment a choncrit (gan gynnwys storio);
- Effaith llethr ar symudiad gollyngiadau hylif niweidiol posib tuag at neu i mewn i lecynnau gwarchoddedig.

Ffigur 3.6: Gofynion Datganiadau Dull Coedyddiaeth

23 BS 3882:2015 Specification for Topsoil and BS 8601:2013 Specification for subsoil and requirements for use <https://shop.bsigroup.com>

- 3.46 Sylwer y bydd angen cyfiawnhau cloddio o fewn AAG coed a dylid dilyn canllawiau'r *National Joint Utilities Group Volume 4: Guidelines for the planning, installation and maintenance of utility apparatus in proximity to trees*. Nid yw Rhifyn 2 (NJUG4) yn ddigonol os oes rheoli cynllunio yn berthnasol.
- 3.47 Ar safleoedd lle bydd gwaith clirio safle cyn adeiladu yn waith ar raddfa fawr, bydd angen i'r dull gwarchod coed gwmpasu'r cam hwn o'r gwaith.



## Ffactorau i'w hystyried yn ystod y camau dylunio

3.48 Yn ystod y camau dylunio a chynllunio, mae'n rhaid ystyried ffactorau amrywiol. Dylai hyn gynnwys y pwyntiau yn Ffigur 3.7 isod, ond nid yw'n gyfyngedig iddynt.<sup>24</sup>



**Ffigur 3.7:** Ystyriaethau Cam Dylunio

- Gorchmynion Cadw Coed (GCC)/gwarchod ardaloedd cadwraeth
- Gwerth bioamrywiaeth gan gynnwys rhywogaethau gwarchoddedig. (Gweler Cymru'r Dyfodol, PCC a CCA ar Fioamrywiaeth)
- Effeithiau cynigion datblygu ar werth amwynder coed (ôl-ddylunio).
- Cyfyngiadau o dan y ddaear: dosbarthiad gwreiddiau, AAG addas gan ystyried morffoleg gwreiddiau.
- Cyfyngiadau uwchben y ddaear: coed gorbwysol a mawr yn agos at adeiladau/ddatblygiad arfaethedig, cysgodi i ystafelloedd a gerddi, safleoedd darpariaethau isadeiledd a allai effeithio ar goed, a chael eu heffeithio ganddynt. Dylid hefyd ystyried tyfiant coed presennol ac arfaethedig yn y dyfodol. Gallwch ddod o hyd i ganllaw dylunio i leihau cysgodiad solar gan BRE "Site layout planning for daylight and sunlight: a guide to good practice (BR 209)" 15
- Newid mewn hydroleg – lleihau'r dŵr sydd ar gael neu dirlenwi.
- Dylai'r dyluniad leihau gwrthdaro rhwng priffyrdd, goleuadau stryd, hysbysebion ac arwyddion, cyrbau/hansiadau, gosod wyneb caled, triniaethau tirlunio meddal a choed sy'n bodoli eisoes.
- Diogelu gan ofynion dylunio a darpariaeth teledu cylch cyfyng
- Lliniaru gwrthdaro rhwng lefelau gorffenedig a choed sy'n bodoli eisoes.
- Pan fydd priddoedd clai crebachlyd/y gellir eu hehangu yn effeithio ar y safle, rhoddir sylw i ddyluniad sylfeini adeiladau, waliau a phalmentydd fel eu bod yn ddigonol i osgoi problemau symud yn y dyfodol a waethgyr gan wreiddiau coed y coed presennol a choed newydd a blannir.
- Llwybro unrhyw wasanaethau tanddaearol. Mae'n annerbyniol i wasanaethau tanddaearol gael eu llwybro trwy AAG coed sydd eisoes yn bodoli.
- Ni ddylid gosod ffosydd cerrig yn agos at goed, oherwydd gall gwreiddiau coed elwa i fannau o'r fath, a gall draeniau sy'n eu bwydo gael eu blocio.
- Mae'r egwyddor o gydbwysu clirio coed, llwyni a gwrychoedd ag ansawdd y tirlunio arfaethedig yn gofyn am ystyriaeth ofalus ar y cychwyn ac ni ddylid ei ystyried yn ôl-ystyriaeth. Mae'n debygol y bydd GCC yn amddiffyn yn barhaus unrhyw blannu coed arfaethedig i liniaru colli coed a allai fod wedi cael eu clirio fel rhan o'r broses ddatblygu ac wrth greu lle. (Gweler isod.)
- Pan fydd hynny'n bosib, dylai coed a gedwir gael eu cynnwys mewn mannau cyhoeddus yn hytrach na gerddi preifat.
- Ni ddylai coed a gwrychoedd gael eu hamgylchynu gan eiddo preswyl na'u ffensio gan greu mannau na ellir eu rheoli.

24 <https://www.bregroup.com/services/testing/indoor-environment-testing/natural-light/>

3.49 Er y bydd yr arolwg coed yn llywio'r broses ddylunio a chynllun y safle yn y pen draw, mae'r ACLI yn cydnabod anghenion cystadleuol datblygu a bod coed yn un ffactor yn unig y mae angen ei ystyried. Fodd bynnag, mae rhai coed, coetiroedd a gwrychoedd penodol mor bwysig a sensitif, gallant atal datblygiad rhag digwydd neu arwain at addasu ei ddyluniad a'i gynllun yn sylweddol. Mae nodi coed o fewn a ger y safle felly'n elfen hanfodol o sefydlu dichonoldeb safle.

3.50 Dylid hefyd cymryd gofal i osgoi cynlluniau sy'n cyflwyno gwrthdaro â choed a gedwir a choed a gedwir sydd wedi'u colli; a cheisio cadw gormod o goed o ansawdd isel, coed anaddas neu goed sy'n annhebygol o oroesi'r broses ddatblygu ar safle. Gall y rhain arwain at bwysau gormodol yn ystod ac ar ôl y gwaith datblygu, a galw dilynol am gael gwared ar goed a gedwir.

3.51 Dylid dilyn gwaith cynllunio gofalus a chynghor coedyddiaeth arbenigol a/neu gynghor tirwedd o'r cychwyn, i sicrhau bod gwaith creu lleoedd o safon yn



cael ei wneud, gyda nifer digonol o goed neu goed o safon digonol a dylid darparu a chynnal gorchudd coed cynaliadwy.

3.52 Gall coed wrthdaro â llawer o agweddau ar ddatblygiad safle. Trwy gydol y broses ddatblygu, dylai holl aelodau tîm dylunio'r ymgeisydd roi ystyriaeth briodol i ofynion coed.

3.53 Hyd yn oed os nad oes coed yn

bresennol ar y safle, dylid nodi a phlotio coed oddi ar y safle a manau ar gyfer plannu coed, lle y gallant gael eu heffeithio, ar y Cynllun Cyfyngiadau Coed a'u hamddiffyn rhag difrod neu gywasgu.

3.54 Gallwch ddod o hyd i ganllawiau manwl ar greu lleoedd ac integreiddio coed a gedwir a choed newydd eu plannu yn y CCAu Canllawiau Creu Lleoedd.<sup>25</sup>

25 <https://swansea.gov.uk/spg>



### Cyflwyniad

4.1 Bydd y mathau o ddogfennau y dylid eu cyflwyno gyda chais cynllunio yn dibynnu ar a yw'r cynllun yn ddatblygiad a ganiateir, yn gais gan ddeiliad tai, neu'n gais llawn neu amlinellol ar gyfer datblygiadau mwy.

### Datblygu a Ganiateir

4.2 Nid oes angen cyflwyno unrhyw ddogfennaeth i'r ACLI ar gyfer gwaith adeiladu a gwaith adeiladu arall a wneir fel datblygiad a ganiateir. Fodd bynnag, bydd fel arfer er budd y deiliad i ystyried coed ar safle'r datblygiad gan ddefnyddio'r arweiniad yn y ddogfen hon. Mae hyn oherwydd nid yw Hawliau Datblygu a Ganiateir yn caniatáu difrod i goed a warchodir (gan gynnwys coed cymwys o fewn Ardal Gadwraeth<sup>26</sup>) Bydd angen cais 'gwaith ar goed' felly os yw'r gwaith yn debygol o effeithio ar goed a warchodir. Bydd angen i'r gwaith adeiladu gydymffurfio â rheoliadau adeiladu hefyd a dylai dyluniad sylfaen ddilyn canllawiau yn Adran 4.2 Safonau NHBC, *'Building near trees'*<sup>27</sup>.

4.3 Dylid hefyd ystyried coed ar dir cyfagos y gallai datblygiad a ganiateir effeithio arnynt gan y gellir cymryd camau gweithredu dan y gyfraith gyffredin os yw difrod yn achosi i'r goeden farw, yn niweidio'r bobl gyfagos neu'n difrodi'r eiddo cyfagos. (Gweler 4.11 arweiniad NHBC).

4.4 Dylid ystyried effaith datblygiad a ganiateir ar ffoamrywiaeth, cydnerthedd ecosystem a gwerth amgylchedd hanesyddol coed hefyd yn unol â pholisi a CCA y CDLI.



26 <https://www.swansea.gov.uk/article/5899/Trees-in-conservation-areas>

27 <https://nhbc-standards.co.uk/4-foundations/4-2-building-near-trees/>

**Ceisiadau Deiliaid Tai - (e.e. yr holl waith i annedd unigol, ac eithrio adeiladu tŷ)**

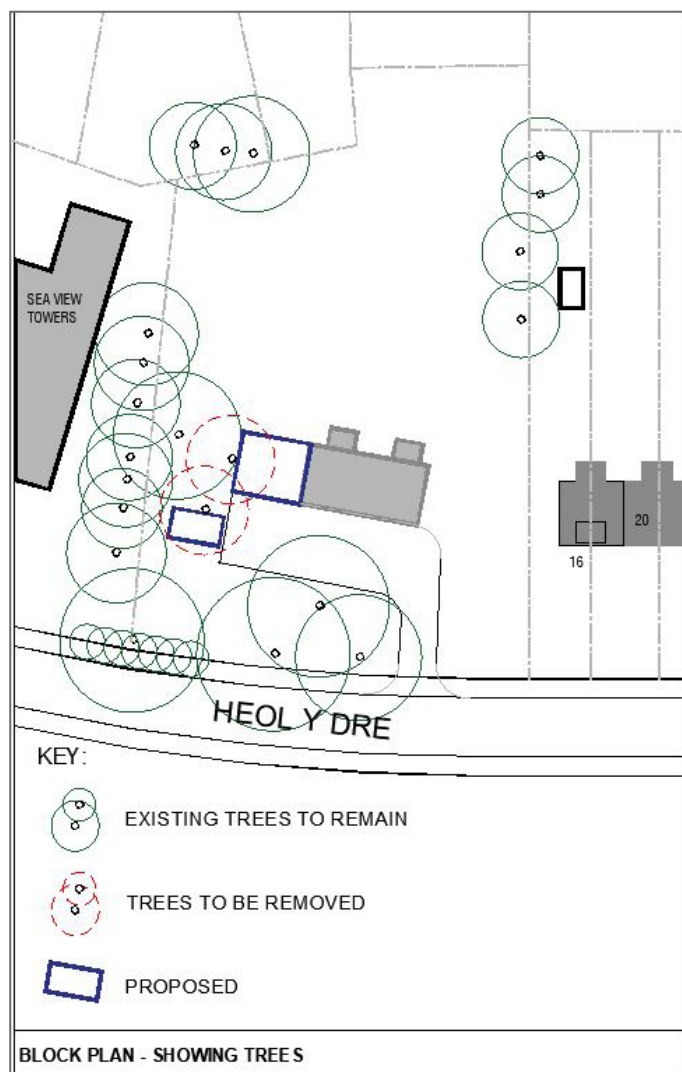
- 4.5 Gweler ffigur 4.1 am restr o wybodaeth y mae ei hangen am geisiadau deiliaid tai.
- 4.6 I nifer o geisiadau deiliaid tai, ni fydd talu am arolwg coed yn angenrheidiol os yw'n bosib dangos yn gywir ar gynllun bloc safleoedd y coed mewn perthynas â'r cynigion. Dylid dangos coed (boncyffion a gorchuddion canopi) a gwrychoedd ar y safle neu o fewn pellter dylanwadol (e.e. oddi ar y safle) yn gywir ar gynllun bloc a ddylai dangos manylion y coed y mae angen eu cadw, cael gwared arnynt neu eu tocio. Yn ddelfrydol, dylai'r cynllun hyn gynnwys asesiad cychwynnol o'r ardal amddiffyn gwreiddiau.
- 4.7 Mae'r darlun yn Ffigur 4.2 yn darparu enghraifft o *Gynllun Cyfyngiadau Tai ar Ddeiliaid Tai* sy'n tynnu sylw at sut y dylid llywio'r 'parth datblygu' posib trwy arfarniad cywir o'r cyfyngiadau sy'n

gysylltiedig â choed ac unrhyw faterion perthnasol eraill ar y safle.

- 4.8 Os yw'n glir ar y cynllun bloc, lle dangosir y coed, fod gwrthdaro rhwng y cynigion a'r coed, efallai y bydd angen *Asesiad Effaith Coedyddiaeth* mwy manwl ar ôl ymgynghori â Thyfwr Coed/Swyddog Coed y cyngor. Gallai cyflwyno'r cynllun hwn ar y dechrau leihau oedi wrth brosesu'r cais.
- 4.9 Dylid ystyried effeithiau ar fioamrywiaeth, cydnerthedd ecosystem a gwerth amgylchedd hanesyddol coed hefyd. Gall coed fod o bwys hanesyddol hefyd lle maent wedi'u lleoli er enghraifft o fewn tirwedd hanesyddol (e.e. parc a gardd gofrestredig), ardal gadwraeth neu leoliad adeilad rhestredig Dylid ystyried effeithiau a'r ymateb, y camau lliniaru a rheoli dilynol yn unol â'r polisi a'r arweiniad perthnasol.

Ceisiadau Deiliaid Tai	
Plotio Coed a Gwrychoedd ar Gynlluniau Dyluniadau Blociau a Safleoedd	✓
Syniad o Wasanaethau a Draeniau	* (yn ofynnol efallai)
Arolwg Tir	X
Arolwg Coed BS 5837	* (yn ofynnol efallai)
Arolwg Effaith Coedyddiaeth (AEC)	* (yn ofynnol efallai)
Cynllun Gwarchod Coed (CGC)	* (yn ofynnol efallai)
Datganiad Dull Coedyddiaeth (DDC)	* (yn ofynnol efallai)
Asesiad Ecolegol Rhagarweiniol (AERh)	✓
Amgylchedd Hanesyddol/Arolwg Archeolegol	* (yn ofynnol efallai)

Ffigur 4.1: Gofynion Ceisiadau gan Ddeiliaid Tai



### Ceisiadau Llawn ac Amlinellol

#### Datblygiad ar raddfa fwy - (e.e. adeilad newydd, gweithfeydd mwynol a chynigion datblygu gwastraff)

4.10 Os oes coed ar y safle datblygu arfaethedig neu o fewn pellter dylanwadol ohono (e.e. oddi ar y safle) bydd angen y canlynol:

- Arolwg Tir;
- Arolwg Coed BS 5837; ac

4.11 Asesiad Effaith Coedyddiaeth mwy na thebyg.

4.12 Efallai y bydd angen y canlynol i ddangos bod datblygiad yn ddichonadwy cyn ei gymeradwyo:

- Cynllun Gwarchod Coed,
- Datganiad Dull Coedyddiaeth a/neu Gynllun Tirwedd
- Arfarniad Ecolegol Rhagarweiniol
- Archeolegol Amgylcheddol Hanesyddol

Dylid ystyried hefyd effeithiau ar ffoamrywiaeth, cadernid ecosystemau ac amgylchedd hanesyddol gwerth coed.



Ffigur 4.2: Enghraifft o Gynllun Cyfyngiadau Coed Deiliaid Tai

**Ceisiadau Amlinellol**

- 4.13 Bydd cais ar gyfer caniatâd amlinellol fel arfer yn gofyn am arolwg coed yn unig. Fodd bynnag, os yw'r cynllun neu'r dwysedd dangosol yn dangos datblygiad yn agos at goed, mae'n debyg y bydd angen/y dylid cyflwyno Aseiad Effaith Coedyddiaeth hefyd. Bydd hyn yn gwerthuso gwrthdaro posib yn y dyfodol rhwng y datblygiad a maint terfynol coed a gwrychoedd cyfagos a gedwir. Os ystyrir bod yr effeithiau'n fygythiad i'r coed, efallai y bydd angen Cynllun Gwarchod Coed a Datganiad Dull Coedyddiaeth hefyd.
- 4.14 Mae'n debyg y bydd angen aseiad ecolegol rhagarweiniol ar gyfer ceisiadau mawr a cheisiadau amlinellol. Gweler paragraff 2.10 a chanllawiau pellach yn y CCA ar Ddatblygu a Bioamrywiaeth.
- 4.15 Os oes angen Cynllun Amnewid Coed, gall ymgeiswyr gyflwyno'r cyfrifiadau Aseiad Amnewid Coed (yn seiliedig ar Atodiad 1) gyda'r cais.

	Rhaglen	Cynlluniau
<b>Plotio Coed a Gwrychoedd ar Gynlluniau Dyluniadau Blociau a Safleoedd</b>	✓	✓
<b>Syniad o Wasanaethau a Draeniau</b>	* (yn ofynnol efallai)	✓
<b>Arolwg Tir</b>	✓	✓
<b>Arolwg Coed BS 5837</b>	✓	✓
<b>Arolwg Effaith Coedyddiaeth (AEC)</b>	✓ (os rhagwelir effeithiau ar goed)	✓
<b>Cynllun Gwarchod Coed (CGC)</b>	✓ (efallai bydd yn ofynnol i ddangos bod datblygiad yn ddichonol neu bydd yn fater a gedwir yn ôl)	✓ (gellir gwneud hynny'n amod)
<b>Datganiad Dull Coedyddiaeth (DDC)</b>	✓ ( efallai bydd yn ofynnol i ddangos bod datblygiad yn ddichonol neu bydd yn fater a gedwir yn ôl)	✓ (gellir gwneud hynny'n amod)
<b>Aseiad Ecolegol Rhagarweiniol (AERh)</b>	✓	✓
<b>Aseiad Amnewid Coed</b>	✓ (Yn ofynnol lle mae'n rhaid cytuno ar amnewid coed) Gweler Atodiad 1	✓
<b>Datganiad Archeolegol/Treftadaeth</b>	✓ (os oes modd rhagweld effeithiau ar werth amgylchedd hanesyddol coed)	✓

Ffigur 4.3: Gofynion Cais Llawn ac Amlinellol

## Cyflwyniad

- 5.1 Caiff coed y mae angen eu cadw fel rhan o ddatblygiadau arfaethedig eu gwarchod drwy amodau cynllunio priodol a/neu rwymedigaethau cynllunio, gan gynnwys GCC lle bo'n briodol.
- 5.2 Os caiff mesurau eu cynnig i warchod coed ar y safle neu ger y safle, maent yn fwy tebygol o gael eu rhoi ar waith yn llwyddiannus os cânt eu cyflwyno a'u cymeradwyo fel rhan o'r cais cynllunio.

## Conditions

- 5.3 Bydd amodau ynghlwm wrth ganiatâd cynllunio i sicrhau bod Ardaloedd Amddiffyn Gwreiddiau (AAC) coed a gedwir yn cael eu ffensio'n ddigonol trwy gydol cyfnod dymchwel/adeiladu'r datblygiad.
- 5.4 Bydd angen i ddatblygwyr roi gwybod i'r ACLI cyn i unrhyw waith ddechrau ar y safle, gan gynnwys gwaith dymchwel neu glirio llystyfiant. Ar yr adeg hon, gall y Cyngor archwilio'r mesurau sydd wedi'u rhoi ar waith i ddiogelu coed yn ystod y gwaith

adeiladu. Gwneir ymweliadau ad-hoc trwy gydol y cyfnod adeiladu i wirio bod mesurau amddiffyn coed yn dal i fod ar waith. Bydd yr ACLI yn arfer ei bwerau gorfodi, lle bo angen, i sicrhau cydymffurfriad.

- 5.5 Yn ogystal â disgwyl i ddatblygwyr gael y cyngor proffesiynol priodol yn ystod y cam gwneud cais, efallai y bydd yr ACLI hefyd yn rhoi amod i sicrhau goruchwyliaeth ddigonol o'r cam adeiladu gan dyfwr coed â chymwysterau priodol.
- 5.6 Os ceir anawsterau ar unrhyw adeg yn ystod y broses adeiladu wrth gydymffurfio ag amodau sy'n ymwneud â choed (e.e. wrth gynnal y pellterau ffensys diogelu'n unol â'r Cynllun Gwarchod Coed) a dymunir addasu telerau amodau, bydd angen ymgynghori â'r ACLI a chael cymeradwyaeth ysgrifenedig ganddo cyn ymgymryd â newidiadau.
- 5.7 Methu cydymffurfio ag Amodau Cynllunio: Pan nodir torri unrhyw amod cynllunio cysylltiedig â diogelu coed, bydd yr ACLI yn gweithredu camau gorfodi priodol. Gall hyn gynnwys

cyflwyno 'Rhybudd Stopio Gwaith' ar safle adeiladu lle mae tramgwydd wedi digwydd, neu gychwyn achos cyfreithiol yn unol ag Adran 210 Deddf Cynllunio Gwlad a Thref 1990.

- 5.8 Dylid gofalu am goed sydd newydd eu plannu a'r rhai oedd yn bodoli'n flaenorol a gedwir mewn datblygiad ar ôl i'r datblygiad gael ei gwblhau.
- 5.9 Fel rheol, pennir amodau ynghylch cydsyniadau cynllunio i sicrhau, os bydd unrhyw goeden newydd a gynhwysir mewn cynllun tirlunio datblygiad yn dod yn afiach, neu'n marw o fewn cyfnod penodol o gwblhau'r datblygiad, fydd coeden newydd o rywogaeth debyg ac sy'n debyg o ran oedran a maint i'r goeden sydd i'w chlirio yn cael ei phlannu yn ei lle, yn yr un lleoliad.<sup>28</sup>
- 5.10 Efallai bydd y cyngor yn ystyried gwneud GCC ar y coed a warchodir gan amod yn flaenorol, neu ar unrhyw adeg yn dilyn cymeradwyo a/neu blannu.

28 5 mlynedd yw'r cyfnod fel arfer, fodd bynnag caiff y cyfnod ei drafod ym mhob achos

## Cynlluniau Amnewid Coed a Safon Amnewid Coed Abertawe

5.11 Yn unol â Pholisi ER11, os bydd coed newydd yn cael eu gosod, rhaid cytuno ar gynllun gosod, gan gynnwys manylion plannu ac ôl-ofal, cyn dechrau'r gwaith datblygu. Mae'r Safon Amnewid Coed yn Atodiad 1 yn rhoi manylion pellach am y sbardunau ar gyfer rhwymedigaethau a sut y cytunir ar fanylion cynllun amnewid coed o ran cyfrifo nifer y coed y mae angen eu hamnewid, a chyfrifo'r gost o amnewid coed oddi ar y safle.

Mae SAC Abertawe'n seiliedig ar egwyddorion a bennwyd mewn polisi cynllunio cenedlaethol a lleol, ac a eglurwyd yn y CCA hyn:

- 1) Dylid osgoi datblygu a fyddai'n effeithio'n andwyol ar goed yn y man cyntaf.
- 2) Dylid cynnal Arolwg Coed SB 5837:2012 i asesu effaith

datblygiad arfaethedig ar goed ar y safle a/neu gerllaw'r safle

- 3) Lle nad oes modd osgoi datblygiad sy'n effeithio ar goed, mae'r cyngor yn disgwyl i bob coeden A a B gael ei chadw a'i chynnwys yn nyluniad a chynllun y cynigion, oni bai fod modd arddangos amgylchiadau eithriadol i gyfiawnhau cael gwared ar goeden benodol.
  - 4) Dylai'r coed newydd gynnwys rhywogaethau mawr sy'n tyfu (lle y bo'n briodol), a lle bo angen coed newydd ar y safle dylid eu dewis fel rhan o gynllun y dyluniad.
  - 5) Dylai mesurau lliniaru adlewyrchu effaith colli gorchudd canopi ac nid nifer y boncyffion coed a gollwyd yn unig.
- 5.12 Caiff Rhwymedigaethau Cynllunio eu defnyddio i sicrhau y caiff coed sydd wedi'u hamnewid oddi ar y safle eu plannu a'u cynnal a'u cadw.

## Gorchmynion Cadw Coed:

5.13 Efallai bydd yr ACLI yn cyflwyno GCC ar goed cadwedig neu sydd newydd eu plannu ar dir preifat o fewn safle datblygu, os ystyrir eu bod yn gyfannol ar gyfer bodloni gofynion creu lleoedd a'u bod yn rhan o sicrhau bod gan y datblygiad cyffredinol ymdeimlad o le ehangach.

6.1 Efallai y bydd angen plannu coed, prysglwyni a gwrychoedd priodol eraill, ymhlith cynigion tirlunio eraill ar safleoedd datblygu er mwyn gwneud yn iawn am unrhyw orchudd canopi coed a gollir. Efallai y bydd angen hefyd fodloni gofynion creu lleoedd, gwella amwynderau, creu ymdeimlad o le. Gall plannu newydd hefyd wneud yn iawn am golledion bioamrywiaeth yn sgîl torri coed.

### Safonau Plannu a Dethol

- 6.2 Dylai plannu gael ei wneud yn unol â Safon Brydeinig BS8545 'Coed: o'r blanhigfa i annibyniaeth yn y dirwedd – Argymhellion'<sup>29</sup>.
- 6.3 Dylai'r dewis o goed i'w plannu ystyried cynllun a dyluniad y safle, ei ddefnydd yn y dyfodol, pridd ac amgylchiadau hinsoddol, bioamrywiaeth, cymeriad y dirwedd leol a'r amgylchedd cyd-destunol. Dylid cynllunio digon o le yn y cynllun i alluogi coed i dyfu i'w llawn dwf.

- 6.4 Dylai coed wedi'u plannu fod o rywogaeth sy'n cyd-fynd â graddfa a strwythur y datblygiad o ran maint a ffurf pan maent yn aeddfed.
- 6.5 Lle cynigir plannu coed mewn ardaloedd arwyneb caled (e.e. meysydd parcio a llwybrau cerdded), mae'n rhaid i fanylion am y draenio/dyfrhau (lle y bo angen) a maint tyllau plannu fod yn ddigonol i ddarparu cyfaint digonol o bridd i gefnogi maint terfynol y goeden/coed a blannwyd<sup>30</sup>.

### Cynnwys plannu mewn gwaith dylunio a chynlluniau

- 6.6 Dylai cynlluniau ystyried sut y gellir integreiddio coed i'r datblygiad gan ystyried ffactorau eraill megis Systemau Draenio Cynaliadwy (SuDS) a gofynion Isadeiledd Gwyrdd. Mae arweiniad ar integreiddio coed i'w weld yn "*Trees in the Townscape: A Guide for Decision Makers*"<sup>31</sup> a gellir ei gyflwyno gan ddefnyddio'r arweiniad yn "*Trees in Hard Landscapes: A Guide for Delivery*"

- 6.7 Pan gynigir coed trefol fel rhan o gynllun SuDS, rhaid darparu manyleb y pwll coed (h.y. system cawell, pwll Stockholm etc.) yn y cynllun tirwedd. Cyfeiriwch at CCA ynghylch IG i gael rhagor o fanylion am rôl coed wrth leihau dŵr wyneb ffo fel rhan o ddarpariaeth isadeiledd gwyrdd.
- 6.8 Mae'r RSPB wedi llunio arweiniad ar rôl coed mewn perthynas ag isadeiledd gwyrdd ac arweiniad ar fioamrywiaeth<sup>33</sup>. Mae CCA Canllaw Dylunio'r cyngor hefyd yn darparu arweiniad manwl ar sut i integreiddio cynllunio a dylunio fel rhan o greu lleoedd.



29 <https://shop.bsigroup.com>

30 F Mae rhagor o gyngor ynghylch cyfeintiau gwreiddiau coed ar gael yn y cyfrolau yn yr adran deunydd Cyfeirio.

31 <https://www.tdag.org.uk/trees-in-the-townscape.html>

32 <https://www.tdag.org.uk/trees-planning-and-development.html>

33 Sustainable Drainage Systems - Maximising the Potential for people and wildlife. A Guide for Local Authorities and Developers. RSPB. <https://www.rspb.org.uk>

## Cyflwyniad

- 7.1 Mae'n bwysig sicrhau bod penderfyniadau mewn perthynas â choed, gwrychoedd a choetiroedd ar safleoedd datblygu'n cael eu gwneud gan roi ystyriaeth i ddealltwriaeth lawn o'r gofynion cyfreithiol a chynllunio sy'n berthnasol. Dan rai amgylchiadau, bydd angen ceisio cyngor proffesiynol i lywio'r broses.
- 7.2 Yn y bôn, mae'n bwysig cadarnhau pa rai o'r gweithwyr proffesiynol canlynol y bydd angen i chi eu cyflogi.
- 7.3 Bydd **ymgyngorydd coed** yn rhoi cyngor proffesiynol ar iechyd a/neu ddiogelwch coeden; perthnasoedd ag adeiladau a safleoedd datblygu arfaethedig neu bresennol neu unrhyw fater coeden arall sy'n gofyn am adroddiad.
- 7.4 **An Arboriculturalist** (e.g. an arboricultural Consultant) can help you prepare the necessary documentation required by the LPA in support of a planning application.

- 7.5 **Bydd Pensaer Tirwedd â chymwysterau, profiad ac adnoddau addas** yn rhoi cyngor cynhwysfawr ar weithio gyda'r dirwedd bresennol a diogelu'r dirwedd bresennol, yn dylunio ac yn 'gwneud' lleoedd gwych a gall roi cyngor ar faterion yn ymwneud â choed sy'n bodoli eisoes. Gweler dolenni i'r Sefydliad Tirwedd ar y dudalen Cysylltiadau i weld beth all Pensaer Tirwedd ei gynnig, categorïau aelodaeth y Sefydliad a chanfod Practis sydd â'r sgiliau a'r arbenigedd sydd eu hangen arnoch chi.
- 7.6 **Bydd llawfeddyg/contractiwr coed cymwysedig, cymwys a phrofiadol** yn rhoi gwasanaeth proffesiynol gan gynnwys brigdorri a gwaredu a gall roi cyngor sylfaenol ar gyflwr coed a gweithredoedd rheoli coed yn ôl yr angen.
- 7.7 **Ecolegydd sydd â'r cymwysterau priodol:** Bydd yn rhoi cyngor ar rywogaethau a warchodir ac yn darparu arweiniad ar y gwasanaethau ecosystem a ddarperir gan un goeden neu grwpiau o goed ar y safle. Gellir darparu cyngor hefyd ar unrhyw

effeithiau posib ar fioamrywiaeth, yn enwedig ar rywogaethau a warchodir, cysylltedd ecolegol a'r dewis o rywogaethau i'w plannu.

- 7.8 **Archeolegydd sydd â'r cymwysterau priodol:** Dylai'r holl waith gael ei wneud naill ai gan Sefydliad Cofrestredig (SC) gyda Sefydliad Siartredig yr Archeolegwyr (CIfA) neu gan aelod lefel MCIfA, a chael ei wneud yn unol â Safonau ac Arweiniad Sefydliad Siartredig yr Archeolegwyr<sup>34</sup>.
- 7.8 Sylwer, ni all yr ACLI argymhell pwy i'w gyflogi ond nodir arweiniad pellach yn Adran 9 i helpu i lywio'r broses o ddod o hyd i ymgeisydd addas.



34 <https://www.archaeologists.net/codes/cifa>



## Dod o hyd i Weithiwr Proffesiynol â Chymwysterau Priodol

### Ymgynghorwyr Coed

- 7.8 Dylai coedwigwr â chymwysterau a phrofiad addas gynnal arolwg coed (fel sy'n ofynnol gan BS5837). Dylai unrhyw adroddiadau gynnwys manylion y cymwysterau sydd gan y tyfwr coed a'r holl syrfewyr eraill.
- 7.9 Dylai gweithiwr proffesiynol sy'n darparu'r math hwn o wasanaeth fod ag Yswiriant Indemnïad Proffesiynol ac un o'r cymwysterau neu'r safonau canlynol a gydnabyddir gan ddiwydiant:

- Tystysgrif mewn Coedyddiaeth ar lefel 3/4 (Tech Arbor A).
- Diploma mewn Coedyddiaeth ar lefel 6 - Dip Arb (RFS)
- BSc neu MSc (Gradd Gyntaf neu Radd Meistr) mewn coedyddiaeth.
- Aelod Proffesiynol neu Gymrawd o'r Sefydliad Coedwigwyr Siartredig a enillwyd drwy lwybr coedyddiaeth/Tyfwr Coed Siartredig (MICFor/FICFor)
- Cymrawd y Gymdeithas Coedyddiaeth Ymgynghorydd Cofrestredig y Gymdeithas Coedyddiaeth

### Meddyg/contractwr coed:

- 7.10 Gallai dewis y contractwr anghywir arwain at:

- Anafu pobl,
- Difrodi eiddo,
- Difrod diwrthdro i goed sydd wedi treulio blynyddoedd lawer yn tyfu.

- 7.11 Mae angen cryn dipyn o gymhwysedd technegol, wedi'i ategu gan hyfforddiant a phrofiad, ar weithredoedd gwaith coed (coedyddiaeth). Am y rhesymau hyn, contractwyr cymwys, hyfforddedig, a chanddynt adnoddau ac yswiriant addas yn unig ddylai wneud gwaith coed. Chwiliwch am y canlynol:

- Yswiriant Atebolwydd Cyhoeddus ac Atebolwydd Cyflogwr (argymhellir isafswm o £5 miliwn)
- Tystysgrifau Cymhwysedd NPTC
- Dyfynbrisiau ysgrifenedig
- Aelodaeth o sefydliad proffesiynol. (Nid yw aelodaeth yn gwarantu safonau gwaith, ond mae'n dystiolaeth o rywfaint o ymrwymiad)
- Geirdaon am waith tebyg

Polisi Cynllunio Cymru <https://gov.wales/planning-policy-wales>

Nodyn Cyngor Technegol (TAN) 10: Gorchmynion Diogelu Coed (1997) <https://gov.wales/technical-advice-notes>

Cynllun Datblygu Lleol Dinas a Sir Abertawe. Mabwysiadwyd Chwefror 2019. <https://swansea.gov.uk/ldp>

CCA ar Fioamrywiaeth Dinas a Sir Abertawe <https://www.abertawe.gov.uk/article/10570/Bioamrywiaeth-a-Datblygiad>

Strategaeth IG Dinas a Sir Abertawe - Ardal Ganolog: Adfywio'n Dinas er Lles a Bywyd Gwyllt <https://www.abertawe.gov.uk/strategaethisadeileddgwyrd>

Safonau Prydeinig: <https://shop.bsigroup.com>

Safon Brydeinig BS5837:2012 Trees in relation to design, demolition and construction - Recommendations

Safon Brydeinig BS3998:2010 Gwaith ar Goed – Argymhellion

Safon Brydeinig BS8545:2014 Coed: o'r blanhigfa i annibyniaeth yn y dirwedd - Argymhellion

Safon Brydeinig BS3882:2015 Manyleb ar gyfer uwchbridd

Safon Brydeinig BS8601:2013 Manyleb ar gyfer isbridd a gofynion ynghylch ei ddefnyddio

NHBC Standards, 4.2.3 Building near trees - NHBC Standards 2021 NHBC Standards 2021 <https://nhbc-standards.co.uk/4-foundations/4-2-building-near-trees/>

'Veteran Trees: A guide to good management'. Helen Read. (2000). Mae'r holl lyfrau ynghylch coed hynafol/ hynod ar gael i'w lawrlwytho am ddim yn <https://www.woodlandtrust.org.uk/>

'Trees in the Townscape: A Guide for Decision Makers'. 2012. TDAG <https://www.tdag.org.uk/>

'Trees in Hard Landscapes: A Guide for Delivery'. 2014. TDAG. Mae'r ddau lyfr gan TDAG ar gael i'w llwytho i lawr am ddim yn <https://www.tdag.org.uk>

Sustainable Drainage Systems - Maximising the Potential for people and wildlife. A Guide for Local Authorities and Developers. [www.rspb.org.uk](http://www.rspb.org.uk)

'Site layout planning for daylight and sunlight: a guide to good practice (BR 209)' BRE. P. Littlefair

'Tree Roots in the Built Environment'. (2006). Adran Cymunedau a Llywodraeth Leol (DCLG)

'Up by Roots' - Healthy Soils and Trees in the Built Environment. James Urban. (ISA) (2008).

'Urban Trees: A Practical Management Guide'. Steve Cox. (2011)

'Ancient Tree Guides No. 3: Trees and Development.'

'Ancient and other veteran trees: further guidance on management'. Lonsdale (2013)

- **Y Gymdeithas Coedyddiaeth**  
The Malthouse, Stroud Green, Standish, Stonehouse, Swydd Caerloyw, G40 3DL  
Rhif ffôn: 01242 522152  
Email: [admin@trees.org.uk](mailto:admin@trees.org.uk)  
Gwefan: [www.trees.org.uk](http://www.trees.org.uk)  
  
Cyngor ynghylch coed ac mae'n llunio cyfeiriadau blynyddol o Ymgynghorwyr sydd wedi'u cofrestru gyda'r Gymdeithas
- **The Institute of Chartered Foresters,**  
ICF Head Office, 59 George Street, Edinburgh, EH2 2JG  
<https://www.charteredforesters.org/>
- **Cymdeithas y Coedyddwyr Ymgynghorol**  
E-bost: [chairman@consultingarboristsociety.co.uk](mailto:chairman@consultingarboristsociety.co.uk)  
Gwefan: [www.consultingarboristsociety.co.uk](http://www.consultingarboristsociety.co.uk)  
  
Mae'n darparu rhestr o goedyddwyr a gymeradwyir gan y Gymdeithas
- **Sefydliad Safonau Prydeinig**  
Gwasanaethau Cwsmeriaid, 389 Chiswick High Road, W4 4AL  
Rhif ffôn: 020 8996 9001  
E-bost: [cservices@bsigroup.com](mailto:cservices@bsigroup.com)  
Gwefan: [www.bsi-global.com](http://www.bsi-global.com)  
  
Darparu Safonau Prydeinig
- **Sefydliad Siartredig Ecoleg a Rheoli'r Amgylchedd**  
43 Southgate Street, Caer-wynt SO23 9EH  
Rhif ffôn: +44 (0)1962 868626  
Gwefan: <https://cieem.net>  
  
Cyngor/canllawiau ynghylch arolygon ecolegol a phenodi ecolegwyr/ymgynghorwyr ecolegol addas.
- **Sefydliad Tirwedd**  
107 Grays Inn Road, Llundain, WC1X 8TX  
Rhif ffôn: 020 7685 2640  
Gwefan: <http://www.landscapeinstitute.org>
- **Gwasanaeth Cyngori a Gwybodaeth ynghylch Coedyddiaeth**  
Alice Holt Lodge, Wrecclesham, Farnham, Surrey, GU10 4LH  
Rhif ffôn: 09065 161147 (Cyfradd breimiwm) neu Gweinyddu: 01420 22022  
E-bost: [admin@treehelp.info](mailto:admin@treehelp.info)  
Gwefan: [www.treehelp.info/](http://www.treehelp.info/)  
  
Cyngor ac arweiniad ar ofal coed a materion sy'n gysylltiedig â choed ar safleoedd datblygu.
- **Cynllunio ac Adfywio'r Ddinas**  
Cyngor Dinas a Sir Abertawe, y Ganolfan Ddinesig, Oystermouth Road, Abertawe SA1 3SN  
Rhif ffôn: 01792 636000  
E-bost: [planning@swansea.gov.uk](mailto:planning@swansea.gov.uk) neu [protectedtrees@swansea.gov.uk](mailto:protectedtrees@swansea.gov.uk)  
Gwefan: [www.abertawe.gov.uk](http://www.abertawe.gov.uk)
- **Cyfoeth Naturiol Cymru**  
Rhif ffôn: 0300 065 3000  
E-bost: [enquiries@naturalresourceswales.gov.uk](mailto:enquiries@naturalresourceswales.gov.uk)
- **The Wildlife Trust of South and West Wales**  
<https://www.welshwildlife.org/>
- **Chartered Institute for Archaeologists**  
<https://www.archaeologists.net/codes/cifa>
- **Woodland Trust**  
<https://www.woodlandtrust.org.uk/>

**Beth yw'r SAC?**

- A.1 Mae SAC Abertawe'n cefnogi'r cyngor a'r ymgeisydd yn y broses o gytuno ar Gynllun Amnewid Coed, i liniaru neu wneud iawn am goed Categori A a/neu B (fel a nodwyd yn arolwg SB 5837:2012) unigol, neu grwpiau ohonynt, a gollwyd o ganlyniad i ddatblygiad. Mae hyn yn berthnasol i goed ar y safle a ger y safle.
- A.2 Nid yw'r SAC yn berthnasol i
- Goed Categori C nac U; neu
  - goed o unrhyw gategori os ydynt wedi'u lleoli mewn gerddi preifat
- A.3 **SAC a Choetiroedd:** Lle ceir gwared ar goetir i hwyluso caniatâd cynllunio, bydd y cyngor yn rhoi ystyriaeth benodol i nifer y coed Categori A a B a nodwyd yn yr Arolwg SB fel coed sy'n rhan o'r coetir a fydd yn cael ei golli. Mae'n bwysig nodi nad yw rhoi'r SAC ar waith yn cymryd lle unrhyw ofyniad i ddilyn prosesau cyfocrog perthnasol i sefydlu mesurau integreiddio, lliniaru neu ddigolledu priodol mewn perthynas ag effaith ar werth ecolegol, hanesyddol neu archeolegol y coetir

cyfan y cynigir cael gwared arno.

**Sut i roi'r SAC ar waith**


- A.4 Mae ffigur A.1 y SAC yn darparu dull tryloyw o gyfrifo nifer y coed y mae angen eu hamnewid. Mae'r dull yn ceisio lliniaru effaith colli gorchudd canopi, ac nid nifer y coed a gollir yn unig.
- A.5 Yn y lle cyntaf, bydd disgwyl i'r SAC arddangos sut y caiff coed sydd wedi'u hamnewid eu hintegreiddio yn nyluniad a chynllun y cynnig.
- A.6 Yn yr amgylchiadau eithriadol lle nid oes modd darparu ar y safle, mae ffigurau A.2 ac A.3 y SAC yn darparu cyfrifiad tryloyw o'r cyfraniad ariannol y mae angen cytuno arno er mwyn sicrhau y caiff coed newydd priodol eu plannu oddi ar y safle. Defnyddir y cyfraniad ariannol gan y cyngor i dalu am blannu coed newydd (gan y cyngor neu ei gontractwyr) yn lle rhai eraill ar dir sy'n eiddo i'r cyngor y tu allan i ffin y safle datblygu. Mae'r cyfrifiadau'n adlewyrchu costau gwahanol plannu coed ar dir agored (ffig A.2) a phlannu coed ar arwyneb solet (ffig A.3)

- A.7 Mae ffigur A.4 yn rhoi enghraifft gam wrth gam/ddamcaniaethol o sut y dylid rhoi'r SAC ar waith.
- A.8 Disgwylir i ymgeiswyr arddangos sut y rhoddwyd y SAC ar waith fel rhan o'u cynnig drwy gyflwyno gwybodaeth sy'n mynd i'r afael â'r canlynol:
- Y cyfrifiadau perthnasol a wnaed, i'w cwblhau'n unol â'r dull yn ffigur A.1. Bydd yr holl gyfrifiadau'n adlewyrchu gwybodaeth sy'n gysylltiedig â'r coed ar y safle a ddarperir mewn Arolwg Coed BS 5837:2012 neu gerllaw'r safle hwnnw.
  - Nifer y coed i'w hamnewid ar y safle, eu lleoliad a'u manyleb (fel yn Ffig. A.1)
  - Nifer y coed y mae'n rhaid eu darparu oddi ar y safle a chyfiawnhad ar gyfer hyn.
  - Rhywogaethau arfaethedig y coed newydd, a ddylai gynnwys rhywogaethau mawr sy'n tyfu (lle y bo'n briodol), a lle bo angen coed newydd ar y safle dylid eu dewis fel rhan o gynllun y dyluniad.

A.9 Dylid darparu'r holl gyfrifiadau a gwybodaeth sy'n ymwneud â'r SAC o fewn y dogfennau priodol sy'n cefnogi'r cais. Er enghraifft, o fewn y Datganiad Dylunio a Mynediad neu ar gyfer ceisiadau mwy, o fewn Cynllun Tirlunio neu Strategaeth Isadeiledd Gwyrdd.

### Cyfrifo nifer y coed newydd sydd eu hangen

A.10 Mae ffigur A.1 yn darparu'r dull y dylid ei ddilyn i gyfrifo nifer y coed newydd sydd eu hangen. Mae'r dull hwn yn berthnasol i goed Categori A a/neu B newydd ar y safle ac oddi arno.



Diamedr Boncyff y coed Categori A a/neu B a gollwyd i'r datblygiad (wedi'i fesur mewn centimetrau. 1.5 metr uwchben lefel y tir)	Nifer y coed newydd i'w darparu
Llai na 15cm	0 - 1
15 - 19.9cm	1
20 - 29.9cm	2
30 - 39.9cm	3
40 - 49.9cm	4
50 - 59.9cm	5
60 - 69.9cm	6
70 - 79.9cm	7
80+cm	8

Figure A.1: Tree Replacement Calculation

### Plannu Coed Newydd - Oddi ar y Safle

A.11 Lle arddangoswyd nad oes modd plannu coed newydd ar safle, neu lle bo angen cael gwared ar goed gerllaw'r safle er mwyn hwyluso datblygiad - bydd y cyngor yn gofyn am gyfraniad ariannol i sicrhau y caiff nifer priodol o goed eu plannu ar dir sy'n eiddo i'r cyngor.

### Sbardun ar gyfer Rhwymedigaethau Cyfraniadau Ariannol

A.12 Bydd y rhwymedigaeth i ddarparu cyfraniadau ariannol i blannu coed newydd oddi ar y safle ond yn cael ei sbarduno

- Os yw coed sy'n gymwys dan gategoriâu A a B o BS 5837:2012 yn cael eu cymynnu fel rhan o 'ddatblygiad mawr'<sup>35</sup>, ac mae angen plannu coed newydd ar dir cyhoeddus.

neu

35 Diffinnir datblygiad mawr fel y canlynol: • Darparu 10 neu fwy o anheddau; • Cais amlinellol ar safle sy'n 0.5 hectar neu fwy lle ni nodwyd nifer yr anheddau; • Darparu adeilad neu adeiladau lle bydd arwynebedd llawr y datblygiad yn 1,000 metr sgwâr neu fwy; • Datblygiad a wneir ar safle sydd ag arwynebedd o 1 hectar neu fwy

- Lle ceir gwared ar goetir i hwyluso caniatâd cynllunio. Yn yr achos hwn, bydd plannu coed newydd priodol i wneud yn iawn am goed a gollwyd yn seiliedig ar goed sylweddol a nodwyd yn yr arolwg BS. DS: *Disgwylir i effeithiau colli'r coetir yn gyffredinol gael eu hystyried mewn proses ar wahân lle dylid rhoi ystyriaeth pennaf i liniaru ar gyfer colled bioamrywiaeth.*

### Lleoliad Plannu Coed

- A.13 Caiff yr holl goed eu plannu gan y cyngor ar dir cyhoeddus i sicrhau ymagwedd gyson a lefel y safon, ac i leihau'r tebygolrwydd na fydd y coed newydd yn goroesi.
- A.14 Caiff coed newydd eu planni naill ai
- Ar dir agored; neu
  - Mewn ardaloedd llawr caled fel palmentydd (lle bydd angen pwll coed)

### Cyfrifo Lefel y Cyfraniad Ariannol

- A.15 Mae'r cyfraniad ariannol yn talu cost darparu pwll coed (lle bo'n briodol), prynu, plannu, gwarchod, sefydlu a chynnal coeden newydd i ddechrau.
- A.16 Lle gellir plannu'n uniongyrchol ar dir agored, bydd y cyfraniad yn is na'r cyfraniad ar gyfer plannu mewn ardaloedd llawr caled. Mae hyn oherwydd y bydd angen plannu coed mewn ardaloedd llawr caled mewn pwll coed.
- A.17 Mae'r ffigurau a ddarperir yn Ffigurau A.2 ac A.3 isod yn amcangyfrif sy'n seiliedig ar gostau contract diweddar y cyngor. Mae'r ffigurau hyn yn darparu man cychwyn at ddibenion sefydlu dichonoldeb safle a gallant fod yn destun trafodaethau dichonoldeb lle bo'n briodol. Caiff symiau unigol eu mynegrifo drwy ddefnyddio RPI o'r dyddiad y cânt eu cytuno'n ffurfiol gan y partïon perthnasol i'r dyddiad talu.

Coeden mewn tir agored (does dim angen pwll coed)	
Swm	Meini prawf
<p><b>Ar gyfer 1 goeden: £1925</b></p> <p><b>Ar gyfer 5 coeden neu fwy - mae gostyngiad o -£625 yn berthnasol</b></p>	*Bydd y ffigur "tir agored" ond yn berthnasol yn yr amgylchiadau canlynol:
	a) Os yw datblygiad yn arwain at gollu coed Categori A a B sy'n eiddo i'r cyngor ar dir agored.
	b) Os yw datblygiad yn arwain at gollu coed Categori A a B ar y safle datblygu AC nid oes modd darparu coed newydd ar y safle, yn y niferoedd a ddangosir yn nhabl 2.
	Yn y ddau achos hwn, bydd y cyngor yn darparu coed newydd yn yr ardal agored briodol agosaf.

Ffigur A.2: Costau Amnewid ar gyfer Coed ar Dir Agored

Coed ar lawr caled (mae angen pwll coed)	
	
Swm	Meini prawf
Ar gyfer 1 goeden: <b>£3725</b>	**Bydd y ffigur "llawr caled" ond yn berthnasol yn yr amgylchiadau canlynol:
	a) Os yw datblygiad yn arwain at golli coed Categori A a B sy'n eiddo i'r cyngor ar dir caled.
Ar gyfer 5 coeden neu fwy - mae gostyngiad o <b>-£625</b> yn berthnasol	Yn yr achos hwn, bydd y cyngor yn plannu coed newydd mewn ardaloedd tir caled sydd mor agos ag sy'n ymarferol at y safle datblygu.
	b) Os oes angen plannu coed newydd ar dir caled i liniaru effeithiau datblygiad (er enghraifft yr angen i gael gwared ar goed stryd fel rhan o welliannau priffyrdd.)
	Yn yr achos hwn, bydd y cyngor yn plannu coed mewn lleoliadau penodol a nodir drwy'r broses caniatâd cynllunio.

Figur A.3: Costau Amnewid ar gyfer Coed ar Dir Caled

### Fig A.4 Enghraifft Gweithiol:

Mae'r canlynol yn enghraifft ddamcaniaethol::

Mae cynnig datblygu'n arwain at golli **2** goeden sy'n eiddo i'r cyngor mewn ardaloedd llawr caled, a chanddynt ddiamedr boncyff o 27cm a 33cm yn y drefn honno.

On the basis of the "Tree Replacement Calculation" at Figure A.1:

Bydd angen plannu **2** goeden newydd yn lle'r goeden sydd â boncyff 27cm a

bydd angen plannu **3** choeden newydd yn lle'r goeden sydd â boncyff 33cm

Bydd y rhwymedigaeth yn gofyn am ddarparu 5 coeden stryd newydd (coed ar dir caled).

Bydd y ffi "llawr caled" o **£3,318.88** fesul coeden yn berthnasol.

Felly, y cyfraniad fydd:

Number of Replacement Trees (Fig.A1)	x	£ cyfraniad fesul coeden	=	Cyfanswm y Cyfraniad
5	x	£3,318.88	=	£16,594.40
		Tree in Hard Standing (Fig A3)		

coed, gwrychoedd a choetir

## Atodiad 2: Arweiniad Hawdd i BS5837

(Y Safon Brydeinig ar gyfer coed mewn perthynas ag adeiladu, diweddarwyd yn 2012)

### Ar gyfer pwy y mae arolygon BS5837?

Mae'r arolwg hwn ar gyfer unrhyw un sy'n bwriadu neu'n ystyried addasu eiddo neu dir sy'n agos at, neu'n cynnwys coed. Mae hyn yn cynnwys adeiladu, dymchwel, dylunio ac adnewyddu. Yn y rhan fwyaf o achosion, bydd hyn yn berthnasol i gwmnïau datblygu mawr, megis datblygwr preswyl. Fodd bynnag, gall hefyd gynnwys perchnogion cartrefi unigol.

Mae arolygon coed yn bwysig ar gyfer cadw bywyd gwyllt lleol ond maent hefyd yn amddiffyn datblygiadau newydd drwy sicrhau na fydd coed mawr yn effeithio arnynt ar ôl eu hadeiladu. Mae hyn yn osgoi sefyllfaoedd yn y dyfodol lle mae tyfiant coeden yn dechrau atal cyfanrwydd strwythurol adeilad.

### Termau Arolwg Coed BS5837 wedi'u

**Hesbonio:** I bob diben, mae'r ardal benodol lle mae angen cynnal yr arolwg yn ardal sydd o fewn pellter dylanwadol o unrhyw goeden, a all fod hyd at 15m. Mae'r arolwg ei hun yn broses dri cham, a gall amrywio ychydig o safle i safle.

**Cam 1: Cynllun Arolwg Coed:** Dyma gynllun a ddarluniwyd i ddangos lleoliad pob coeden yn yr ardal benodol, i'w union raddfa.

**Cam 2: Atodlen:** Rhoddir rhif cyfeirnod unigryw i bob coeden (sy'n fwy na 75mm mewn diamedr neu mewn grŵp o goed)

- Yr enw gwyddonol a/neu a ddefnyddir fel arfer ar gyfer pob rhywogaeth
- Taldra pob coeden mewn metrau (neu amrediad / cyfartaledd ar gyfer grŵp).
- Diamedr y boncyff (mm) wedi'i fesur 1.5m uwchben lefel y ddaear.
- Y 'rhychwant canghennau' i'r gogledd, y de, y dwyrain a'r gorllewin.
- Lefel uchder uwchben y ddaear y canlynol: 1) y gangen sylweddol gyntaf a chyfeiriad y twf (e.e. 2.4-N); 2) canopi,
- Dosbarth oedran. Wedi'i chategoreiddio fel coeden ifanc, lled-aeddfed, aeddfed cynnar, aeddfed, gor-aeddfed;
- Cyflwr ffisiolegol a strwythurol - dogfennu iechyd ac unrhyw ddiffygion.
- Argymhellion rheoli rhagarweiniol

- Amcangyfrif o'r cyfraniad sydd ar ôl, mewn blynyddoedd
- Categoreiddio: U, A, B neu C

**Cam 3: Cynllun Cyfyngiadau Coed:** Rhaid i hwn ddangos y pum peth canlynol ar gyfer pob coeden yn yr ardal:

- Lleoliad cywir a lled corun.
- Categoreiddio
- Ardal Amddiffyn Gwreiddiau
- Potensial ar gyfer Twf yn y Dyfodol (lled corun ac uchder).
- Ôl troed cysgod drwy gydol y dydd. Yn seiliedig ar botensial ar gyfer twf yn y dyfodol



## Arweiniad hawdd i gategoriâu BS5837

### Categori a diffiniad

### Meini prawf (gan gynnwys is-gategoriâu lle bo'n briodol)

#### COED NAD YDYNT YN ADDAS I'W CADW

<b>Categori U</b> Y rheini sydd mewn cyflwr lle nad oes modd eu cadw'n realistig fel coed byw yn y cyd-destun, neu ar y tir presennol am gyfnod hwy na 10 mlynedd.	Coed a chanddynt ddiffyg strwythurol difrifol anwelladwy, sy'n golygu y disgwylir iddynt farw'n gynnar oherwydd iddynt gwmpo, gan gynnwys y rheini a fydd yn dod yn annichonadwy ar ôl cael gwared ar goed categori U eraill (e.e. lle, am ba reswm bynnag, nid oes modd lliniaru effaith cysgod cydymaith drwy docio) • Coed sy'n farw neu sy'n dangos arwyddion o ddirywiad sylweddol, di-oed ac anadferadwy yn gyffredinol • Coed sydd wedi'u heintio â phathogenau ag arwyddocâd i iechyd a/neu ddiogelwch coed eraill gerllaw, neu goed o safon isel iawn sy'n cadw coed cyfagos o safon well i lawr. Sylwer: Efallai y bydd gan goed Categori U werth cadwraeth presennol neu bosib, ac efallai y bydd hi'n werth eu cadw
---	---

#### COED Y DYLLID YSTYRIED EU CADW

	1. Nodweddion coedyddiaeth yn bennaf	2. Nodweddion tirwedd yn bennaf	3. Nodweddion diwylliannol yn bennaf, gan gynnwys cadwraeth
<b>Categori A</b> Coed o safon uchel â disgwyliad oes amcangyfrifedig o o leiaf 40 mlynedd	Coed sy'n enghreifftiau da iawn o'u rhywogaeth, yn enwedig os ydyn nhw'n brin neu'n unigryw; neu'r rheini sy'n gydrannau hanfodol o grwpiau neu nodweddion coedyddiaeth ffurfiol neu rannol-ffurfiol (e.e. y prif goed o fewn rhodfa)	Coed, grwpiau neu goetiroedd o bwysigrwydd gweledol penodol fel nodweddion coedyddiaeth a/neu dirwedd	Coed, grwpiau neu goetiroedd o werth cadwraeth, hanesyddol, coffaol sylweddol neu werth arall (e.e. coed hynafol neu goed pori)
<b>Categori B</b> Coed o safon canolig a chanddynt oes byw amcangyfrifedig o o leiaf 20 mlynedd arall.	Coed y gellir eu cynnwys yng Nghategori A ond sy'n cael eu hisraddio oherwydd cyflwr â nam (e.e. presenoldeb diffygion sylweddol ond adferadwy, gan gynnwys rheolaeth digydymdeimlad yn y gorffennol a difrod storm), fel eu bod yn annhebygol o fod yn addas i'w cadw am dros 40 o flynyddoedd; neu goed nad oes ganddynt y nodweddion arbennig i haeddu'r dynodiad Categori A	Coed sy'n bresennol mewn niferoedd, sydd fel arfer yn tyfu fel grwpiau neu goetiroedd, fel eu bod yn denu sgôr uwch nag y byddent fel unigolion efallai; neu goed sy'n tyfu fel grwpiau ond sydd wedi'u lleoli fel eu bod yn gwneud cyfraniad gweledol bach iawn i'r ardal ehangach	Coed, grwpiau neu goetiroedd o werth cadwraeth, hanesyddol, coffaol sylweddol neu werth arall (e.e. coed hynafol neu goed pori)
<b>Categori C</b> Coed o ansawdd isel gyda disgwyliad oes amcangyfrifedig o o leiaf 10 mlynedd, neu goed ifanc â boncyff â diamedr coesyn sy'n llai na 150mm	Coed cyffredin o haeddiant cyfyngedig iawn neu sydd mewn cyflwr mor ddiffygiol nid ydynt yn gymwys ar gyfer categorïau uwch	Coed sy'n bresennol mewn grwpiau neu goetiroedd ond heb fod hyn yn rhoi gwerth tirwedd cyfunol sylweddol uwch iddynt; a/neu goed sy'n cynnig buddion tirwedd isel neu dros dro/byrhoedlog	Coed nad oes ganddynt unrhyw werth cadwraeth na diwylliannol arall

**ER 11: Trees, Hedgerows and Development**

Development that would adversely affect trees, woodlands and hedgerows of public amenity or natural/cultural heritage value, or that provide important ecosystem services, will not normally be permitted.

Ancient Woodland, Ancient Woodland Sites, Ancient and Veteran Trees merit specific protection and development will not normally be permitted that would result in:

- i. Fragmentation or loss of Ancient Woodland;
- ii. The loss of an Ancient or Veteran Tree;
- iii. Ground damage, loss of understorey or ground disturbance to an area of Ancient Woodland or Ancient or Veteran Tree's root protection area;
- iv. A reduction in the area of other semi natural habitats adjoining Ancient Woodland;
- v. Significant alteration to the land use adjoining the Ancient Woodland;
- vi. An increase in the likely exposure of Ancient Woodland, Ancient or Veteran Tree to air, water or light pollution from the surrounding area;
- vii. Alteration of the hydrology in a way that might impact on Ancient Woodland, Ancient or Veteran Trees;
- viii. Destruction of important connecting habitats relating to Ancient Woodland;
- ix. Destruction of Plantations on Ancient Woodland Sites (PAWS); and/or
- x. Development in close proximity to Ancient Woodland and Ancient and Veteran Trees.

Where necessary, planning applications for development proposals on sites containing, or adjacent to, trees will be required to provide: a tree survey; an arboricultural impact assessment; an arboricultural method statement; and/or a tree protection plan. Where trees are to be replaced a scheme for tree replacement must be agreed prior to the commencement of development, including details of planting and aftercare.

2.9.67 National Planning Policy and Guidance<sup>61</sup> provides for the protection of trees and woodlands. Throughout the County it is estimated that over 50,000 trees are protected by individual/group orders, area orders or woodland orders. This is in addition to trees in conservation areas whilst hedgerows are protected by separate legislation.<sup>62</sup>

2.9.68 In recognition of the importance of trees to the County, the Plan seeks to ensure that suitable trees, whether they are protected by legislation or not, are retained and protected on any development site. Further information relating to the protection of trees on development sites is provided in SPG. NRW i-tree Eco assessment\* provides useful information on the ecosystem services provided by trees. Where appropriate planning conditions or Tree Preservation Orders will be used to protect important trees and woodlands. The LPA will pursue appropriate enforcement action against unauthorised works to protected trees.

<sup>61</sup> Planning Policy Wales and TAN 10: Tree Preservation Orders

<sup>62</sup> Town and Country Planning Act 1990 (as amended), Town and Country Planning (Trees) Regulations 1999, Forestry Act 1967, Hedgerow Regulations 1997.

\* i-Tree Eco is a software application to quantify the structure and environmental effects of urban trees, and calculate their value to society.

Please see <https://www.forestresearch.gov.uk/research/i-tree-eco/> for further details.



- 2.9.69 The circumstances in which further information in support of a planning application will be required are outlined in the policy. This information must be in accordance with the current British Standard BS5837 and have regard to the long term impact of the proposed development on the trees as they grow and wherever possible seek to avoid future conflict, such as that caused by over-hanging branches, shading and dominance.
- 2.9.70 Planning Permission will normally only be granted where the trees on the site are fully protected in the long term, or appropriate replacement trees will be planted when the removal of a tree or trees is unavoidable. The removal of trees would only be acceptable where there is no other alternative location for the development; and the need for and benefits from the development outweighs the importance of the tree or trees.
- 2.9.71 Replacement trees will be planted in accordance with British Standard BS8545. Tree Preservation Orders (TPOs) will normally be placed on the replacement trees.
- 2.9.72 Planning Conditions, Article 4 Directions and/or *Planning Obligations* will be used to secure any necessary mitigation/compensation/enhancement measures in relation to trees and development proposals.
- 2.9.73 New tree or mitigation planting should be designed to achieve maturity and to ensure that there is an ongoing contribution to amenity with negligible negative impacts. New *landscape* schemes should follow the principles set out in "Trees in the Townscape: A Guide for Decision Makers"\* and be delivered using guidance in "Trees in Hard Landscapes: A Guide for Delivery".\*

\* Trees in Hard Landscapes: A Guide for Delivery. Trees and Design Action Group (2014).

2.9.74 *Ancient woodland* is defined as land that has had a continuous woodland cover since accurate maps were first produced. It is a valuable and irreplaceable resource, having been present in the *landscape* over some time. *Ancient woodland* is rich in wildlife and more likely to support protected and priority species and to contain special features of importance for *biodiversity*. It is also more likely to contain features of historical and archaeological importance. Their rarity and importance means that these areas should be protected. Direct loss of *Ancient Woodland* must be avoided. A minimum buffer of 15 metres should be provided between *Ancient Woodland* and most forms of development.<sup>63</sup>

This is necessary to provide essential root and understorey protection (as required in BS5837:2012) and to protect the important *Ancient Woodland* habitat from indirect damage, such as trampling, fly-tipping, encroachment of invasive features and vegetation clearance resulting from the new development. Ideally, the buffer should be planted with woodland edge species or left as natural grass to increase or maintain ecological connectivity and create a transitional habitat i.e. *ecotone*, providing resilience for this sensitive and highly valued habitat. Where possible, opportunities should be taken to restore plantations on *Ancient Woodland* sites to native tree cover. Plantations on Ancient Woodlands (PAWS) are sites believed to have been continuously wooded for over 400 years, but currently have a canopy cover of at least 50% non-native conifer tree species. Critically, such areas support *Ancient Woodland* soil systems and have the potential to be restored to an *Ancient Woodland* habitat.

2.9.75 All areas of *Ancient Woodland* known at the time of the Plan's preparation are shown on the Constraints and Issues Map. However this is only a provisional list and all development sites that support woodland will need to be assessed for *Ancient Woodland* status. NRW will be consulted on any proposals that may give rise to potentially damaging operations.



2.9.76 An *Ancient Tree* is one that has passed beyond maturity and is old or aged. A *Veteran Tree* may not be old but because of its environment or life experiences has developed the valuable features of an *Ancient Tree*. *Ancient* and *veteran trees* are of prime importance because of their rarity and function within an ecosystem. Individual *Ancient* and *veteran trees* often have local or national significance, due to their age, size or condition. They are also of importance to sustain a range of nationally and internationally *protected species*. In order to provide the necessary protection a buffer of 15x the diameter of the stem of *ancient* and *veteran trees* when measuring at 1.5m from ground level will be required for most forms of development, as endorsed by the Arboricultural Association.<sup>64</sup>

2.9.77 There is currently no comprehensive inventory of *ancient* and *veteran trees* within Wales. The required tree survey in support of development proposals will detail whether a site contains or is adjacent to any trees which could be considered to be *Ancient* or *Veteran*.

<sup>63</sup> The Woodland Trust Planner's Manual for Ancient Woodland and Veteran Trees – Woodland Trust 2017.

<sup>64</sup> Ancient and other Veteran Trees: Further Guidance and management by D. Lonsdale (2013).



