

# Cynllun Busnes y Gyfarwyddiaeth Addysg 2014-2015

## Rhagarweiniad

Mae'r cynllun busnes hwn wedi'i ddatblygu i gyflwyno Blaenoriaethau Corfforaethol priodol yn y Cynllun Gwella Corfforaethol (<http://www.swansea.gov.uk/corporateimprovementplan>) ac argymhellion adroddiad arolygiad Estyn o fis Medi 2013 (<http://www.estyn.gov.uk/download/publication/291263.7/inspection-report-city-and-county-of-swansea-2013>). Ffactor allweddol hefyd wrth nodi blaenoriaethau gwasanaeth yw mewnbwn penaethiaid a staff drwy gyfres o gyfarfodydd ymgynghori.

## Gweledigaeth

Bydd pob plentyn a pherson ifanc yn Abertawe yn gallu datblygu i'w lawn botensial, beth bynnag ei gefndir.

## Creu diwylliant priodol

Rydym wedi nodi bod y canlynol yn brif linyddau disgwyliad yn y ffordd rydym am gyflwyno gwelliannau.

- Gwneud disgwyliadau'n eglur trwy ddeialog agored;
- Gonest, teg, diduedd;
- Safonau uchel ar gyfer yr holl ddisgyblion, beth bynnag yw eu cefndir a'u hysgol;
- Sicrhau lles a diogelwch dysgwyr;
- Cyfoethogi'r gweithlu trwy ddatblygiad proffesiynol parhaus;
- Yn barod i wneud newidiadau a mynd i'r afael â rhwystrau ar bob lefel;
- Gwneud Abertawe'n lle gwydych a phleserus i weithio

## Disgwylir y canlynol:

Rydym wedi gosod y disgwyliad lleiaf posib i'n hunain ar gyfer yr holl ysgolion a gwasanaethau addysg:

- Arweinyddiaeth a rheolaeth dda;
- Addysgu da;
- Perfformiad i fod o leiaf yn y 50% uchaf o ysgolion tebyg ac i anelu am y 25% uchaf;
- Ni ddylai unrhyw un o ysgolion Abertawe fod yng nghategori statudol mesurau arbennig neu welliannau sylweddol Estyn;

- Holl wasanaethau addysg i fod o leiaf yn dda

Rydym hefyd wedi gosod targedau clir i'n hunain ar draws ystod o ddangosyddion (Atodiad A) i nodi'r lle'r ydym am fod yn perfformio o'i gymharu ag awdurdodau lleol eraill yng Nghymru yn yr ychydig flynyddoedd nesaf. Rydym am fod:

- Y prif awdurdod trefol yng Nghymru;
- Yn y 6 uchaf o awdurdodau yng Nghymru; ac
- Yn cymharu'n ffafriol â chymdogion ystadegol yn Lloegr.

### **Gweithio Rhanbarthol (ERW) a Hwb dros Addysg**

Gwasanaeth effeithiolrwydd ysgolion yw ERW sy'n hybu gwella ysgolion a chyflawniad dysgwyr ar draws ardal gyfunol y chwe awdurdod lleol yn rhanbarth De-orllewin a Chanolbarth Cymru:-

- Sir Gâr/Sir Benfro
- Ceredigion/Powys
- Castell-nedd Port Talbot ac Abertawe

### **Datblygu Model Cenedlaethol Gwella Ysgolion**

- Mae Abertawe'n ymrwymedig i weithio o fewn y model cenedlaethol a luniwyd ar y cyd. Mae cryfhau trefniadau llywodraethu rhanbarthol yn flaenoriaeth i sicrhau bod atebolrwydd clir er mwyn sicrhau bod adnoddau rhanbarthol yn cefnogi cyflwyno gwasanaethau i blant a phobl ifanc yn Abertawe.
- Mae ein hunanwerthuso a'n hunanwerthuso rhanbarthol yn dweud wrthym fod angen i ni fod yn fwy cyson a chadarn wrth roi ein system categoreiddio ysgolion ar waith. Mae angen i ni fod yn fwy cyson yn y ffordd rydym yn herio penaethiaid a llywodraethwyr i osod targedau dyheadol. Mae angen i ni ymyrryd yn gynharach mewn ysgolion sy'n tanberfformio a chyda mwy o effaith.
- Rydym hefyd yn ymrwymedig i wella safonau yn ein hysgolion mwyaf heriol ac yn croesawu Menter Her Cymru. Byddwn yn gweithio'n gynhyrchiol gyda phartneriaid i wella'r ysgolion mwyaf heriol. Bydd camau gweithredu a mentrau llwyddiannus sy'n cyflwyno gwelliant wedyn yn cael eu rhannu fel y gellir datblygu mwy o welliant.

## **Strwythur Cynllun Busnes (Atodiad C ac Atodiad Ch)**

Mae'r gwasanaeth Addysg wedi cyflwyno fframwaith atebolrwydd a chanddo bedair lefel;

**Lefel 1** – Cynllun Gwella'r Gwasanaeth sy'n cyflawni'r blaenoriaethau ar gyfer addysg o fewn y fframwaith corfforaethol.

**Lefel 2** – pedwar cynllun sy'n nodi'r prif ddangosyddion perfformiad a blaenoriaethau sy'n deillio o gynllun Lefel 1 a'r themâu sy'n dod o gynlluniau Lefel 3 ynghyd ag unrhyw themâu corfforaethol megis Abertawe Gynaliadwy.

**Lefel 3** – Cynlluniau cyflwyno/rhoi ar waith timau sy'n nodi'r camau gweithredu a'r amserlenni i fynd i'r afael â'r prif ddangosyddion perfformiad a'r blaenoriaethau a nodwyd yng nghynlluniau Lefel 1 a Lefel 2.

**Lefel 4** - cynlluniau datblygu swyddogion unigol sy'n cynnwys amcanion blynyddol sy'n ymwneud â chynlluniau Lefel 3 a Lefel 2 sydd yn y pen draw yn bwydo cynllun Lefel 1.

Mae gan bob un o gynlluniau Lefel 2 a Lefel 3 berchennog a enwir sy'n gyfrifol am sicrhau bod y camau gweithredu a'r amserlenni a gynhwysir ynddynt yn cael eu rhoi ar waith a'u gwerthuso bob chwarter gan ddefnyddio'r taenlenni monitro perfformiad sydd ar yriant a rennir/mewnrwyd y gwasanaeth Addysg. (gweler Atodiad Ch)

## **Atebolrwydd**

Caiff y cynllun hwn a'r cynlluniau cyflwyno cefnogi eu monitro a'u dwyn i gyfrif drwy'r:

- Bwrdd Gwella Addysg;
- Bwrdd Gwella'r Prif Weithredwr;
- MPC y Gwasanaeth a'r Gyfarwyddiaeth a
- Monitro chwarterol drwy wasanaethau Therapi Lleferydd ac Iaith, Uwch-dimau Rheoli a TRhA

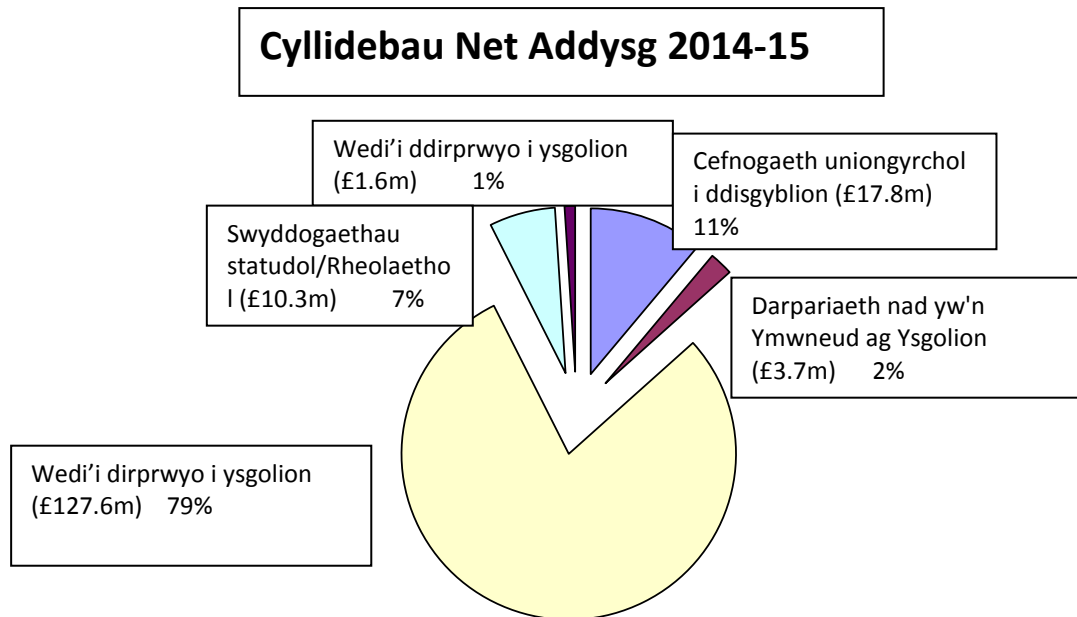
## **Adnoddau**

Mae'r 'Strategaeth Gyllidebol Un Addysg' wedi rheoli'r pwysau sy'n wynebu gwasanaethau addysg ar hyd y blynyddoedd diweddar yn dda, trwy reolaeth ariannol gadarn, strategaeth ariannol tymor canolig a gweithio mewn partneriaeth adeiladol â rhanddeiliaid. Dros y 3 blynedd diwethaf, mae hyn wedi pennu bod y gyllideb ddirprwyedig i ysgolion a meysydd ehangach cefnogaeth rheng flaen i ddisgyblion penodol

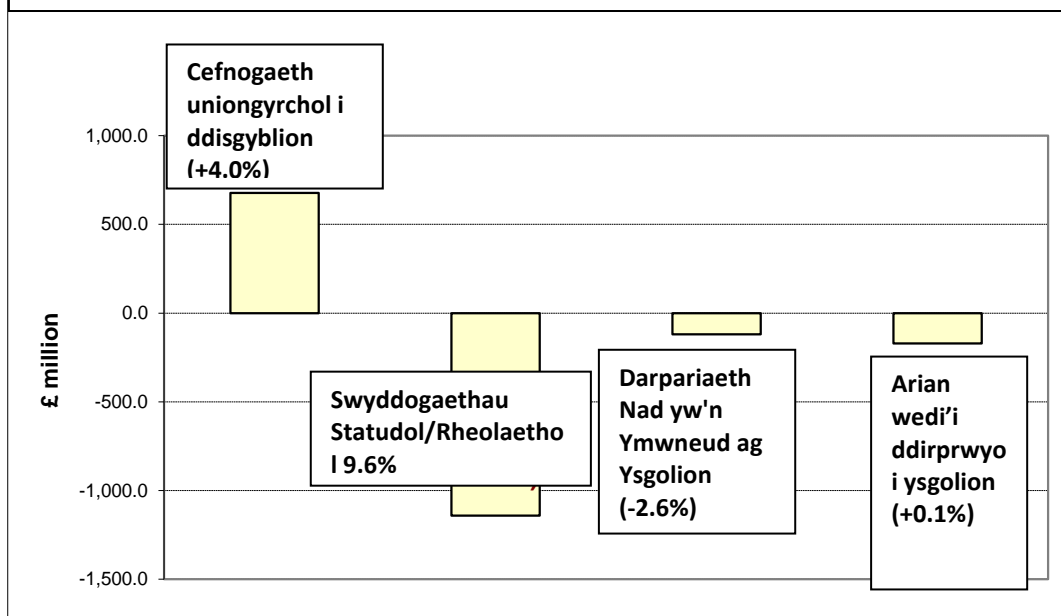
wedi cael blaenoriaeth gyson, ynghyd â cham parhaus tuag at ddarpariaeth statudol graidd ofynnol o fewn y gyfarwyddiaeth. Mae'r gwaith a wnaed yn darparu sail gadarn i'r strategaeth ariannol tymor canolig barhaus ar gyfer addysg. Mae hyn yn adlewyrchu goblygiadau gwarant ariannol y Gweinidog, y llywodraeth ac ymrwymiad lleol i ddirprwyo mwy o arian a chyfrifoldebau i ysgolion, a blaenoriaethau lleol ac adolygiadau corfforaethol.

Er bod y warant ariannol wedi rhoi mwy o sicrwydd i ysgolion gynllunio'u cyllidebau dirprwyedig, mae'n anochel ei bod wedi ychwanegu at y pwysau sydd eisoes yn bod i dorri meysydd eraill darparu gwasanaethau nad ydynt wedi'u dirprwyo sydd ar hyn o bryd yn canolbwyntio'n bennaf ar barhau i gyflawni dyletswyddau statudol a rheolaethol yr awdurdod lleol yn effeithiol. Mae angen i'r diwylliant mewn ysgolion newid yn sylweddol o hyd er mwyn iddynt 'berchen' yn llawn (h.y. cydymffurfio) ar gyfrifoldebau presennol neu ychwanegol (e.e. cyllideb AAA anghenion difrifol a chymhleth) a chefnogi'i gilydd yn hytrach na gofyn am gymorth yr adran. Yn gryno, bydd gan ysgolion y rhan fwyaf o'r arian sydd ar gael a bydd rhaid iddynt benderfynu ar flaenoriaethau gwario. Ni fyddant yn gallu dibynnu mwyach ar yr un lefel o gefnogaeth gan yr adran, a bydd rhaid iddynt naill ai rheoli heb hyn neu gefnogi ei gilydd mewn 'clystyrau' o ryw fath. Neu gallent ystyried bod y gefnogaeth maent yn ei derbyn ar hyn o bryd yn ddigon pwysig i ysgolion ymrwymo i Gytundeb Lefel Gwasanaeth ffurfiol gwell neu newydd i'w chynnal.

Gall Cyllideb y Gyfarwyddiaeth gael ei hadolygu a'i herio'n fwyaf clir ym mhob un o'r meysydd cyffredinol yn y siartiau cylch a bar isod.



## Cyllidebau Net Addysg – Newidiadau o 2013-14



Mae'r Rhaglen Amlinellol Strategol y cytunwyd arni gan Lywodraeth Cymru yn 2011 mewn egwyddor yn pennu targed tymor hir o fwy na £51m o fuddsoddiad mewn ysgolion a fydd yn darparu rhai ysgolion newydd, yn ailwampio rhai eraill ac yn lleihau lleoedd dros ben. Bydd angen cyfraniad o £25.7m gan yr awdurdod lleol ar gyfer y buddsoddiad hwn i gyflawni'r trawsnewid, ac mae hyn yn her sylweddol. Mae nod Llywodraeth Cymru o gywasgu cyflwyno'r rhaglen yn parhau i gyflwyno heriau o ran maint y tasgau i'w cyflawni, ond gwnaed cynnydd sylweddol i gyflwyno cynlluniau buddsoddi blaenoriaeth.

### Cynnaladwyedd (Atodiad D)

Mae cynllun gwaith heriol wedi'i amlinellu ar gyfer y flwyddyn sy'n dod i gefnogi cyflwyno *Abertawe Gynaliadwy*, gan weithio gyda rhanddeiliaid drwy'r Fforwm Cyllideb Ysgolion, gan gynnwys mwy o waith i nodi'r ysgogiadau cost allweddol sy'n effeithio ar gyllidebau ysgolion, adolygiadau meysydd gwasanaeth heb eu dirprwyo, cyfleoedd ar gyfer symleiddio prosesau drwy ddefnyddio technolegau newydd yn fwy, ac adolygu cytundebau lefel gwasanaeth. Dangosir cyfraniad helaeth Addysg at *Abertawe Gynaliadwy* ar ffurf diagram yn Atodiad Ch.

## Risgiau

Adolygir risgiau Addysg yn rheolaidd. Priodolir y rhain i'r lefel gynllunio briodol ar gyfer lliniaru - Lefel 1, 2 neu 3.

Lefel y Cynllun	Rhif adnabod y Risg	Teitl y Risg	COG Cyffredinol
1	PE 9	Gwybodaeth/arbenigedd/gallu addysgol annigonol mewn gwasanaethau canolog AD	Coch
1	PE 13	Diffyg Cynllun Parhad Busnes sy'n cynnwys methiant TGCh	Coch
1	PE 28	Cyflawni gofynion Abertawe Gynaliadwy	Oren
1	PE 30	Ariannu, Llywodraethu a Chyflwyno Gwasanaethau Rhanbarthol/Gwaith Partneriaeth Consortiwm	Coch
1	PE 45	Cael gwared ar arian grant yn effeithio ar gyflwyno gwasanaethau allweddol/ rheoli risgiau denu grantiau newydd	Oren
2	PE 14	Unrhyw ysgolion neu wasanaethau y mae Estyn yn barnu bod angen Gwelliant Sylweddol iddynt neu Fesurau Arbennig arnynt	Oren
2	PE 17	Ysgolion yn colli cefnogaeth o ran: problemau ymddygiad disgyblion	Oren
2	PE 21	Methu â sicrhau contractau i wasanaeth allweddol (DGO a HA)	Oren
2	PE 22	Methu â chyflawni dyletswyddau statudol (e.e. Cynhwysiad, AAA)	Oren
2	PE 31	AoS 2020 - Cyflwyno'r Rhaglen Amlinellol Strategol	Oren
2	PE 36	Adolygiad o arian ysgolion i gynnwys AAA	Oren
2	PE 44	Cynllunio olyniaeth ar gyfer staff neu swyddi allweddol/Methu â recriwtio gweithwyr proffesiynol i swyddi allweddol	Oren
2	PE XX	Adrodd ar addysg yn ddibynnol ar yr ysgol yn ymrwymo i CLG TGCh	Oren
3	PE 10	Cau ysgolion oherwydd lechyd a Diogelwch	Oren
3	PE 37	Llywodraethwyr a staff ysgol yn cydymffurfio â gofynion cenedlaethol a rhanbarthol a gweithdrefnau AD, Cyfreithiol, Caffael ac lechyd a Diogelwch	Oren
3	PE XX*	Diogelu - cysondeb a chadernid gweithdrefnau a phrosesau	Gwyrdd
3	PE XX*	Perfformiad a safle isel ar gyfer y Cyfnod Sylfaen	Coch

\* dim rhif risg wedi'i neilltuo eto

## Cydraddoldeb

Mae Addysg yn cyfrannu'n benodol at ddau Amcan Cydraddoldeb sy'n debyg iawn i *Un Abertawe* ac Amcanion Corfforaethol.

1. Amcan Cydraddoldeb 10 - Cynnal tueddiadau gwella wrth asesu bechgyn a merched yn ystod Cyfnod Allweddol 2 a Chyfnod Allweddol 3. Cau'r bwch rhwng perfformiad bechgyn a merched.

2. Amcan Cydraddoldeb 14 - Cynyddu presenoldeb mewn ysgolion cynradd ac uwchradd yn yr ardaloedd targed. Gwella sgorau cyfartalog Prawf Darllen Cymru Gyfan ar gyfer plant 6-7 oed a 10-11 oed yn yr ardaloedd targed. Cynyddu cyfran y bobl ifanc 15-16 oed sy'n cyflawni trothwy Lefel 2 gan gynnwys Saesneg neu Gymraeg a Mathemateg.

Caiff sylw dyledus ei roi i'r rhain ac unrhyw faterion cydraddoldeb eraill drwy'r holl broses gynllunio ac wrth roi'r camau gweithredu ar waith. Caiff Sgrinio ac Asesiadau Effaith Cydraddoldeb eu cwblhau lle y bo'n briodol. Enghraifft ddiweddar yw Cynllun Strategol y Gymraeg mewn Addysg 2014-17 sy'n cyfrannu at hyrwyddo'r Gymraeg yn Ninas a Sir Abertawe. Cynhaliwyd AEC llawn ar Gynllun Strategol y Gymraeg mewn Addysg cyn i'r cyngor a Llywodraeth Cymru ei gymeradwyo; Mae Cynllun Strategol y Gymraeg mewn Addysg ar gael yn [www.abertawe.gov.uk/wesp](http://www.abertawe.gov.uk/wesp).

## Dull Cyfathrebu

Bydd Strategaeth Gyfathrebu'n cefnogi'r Cynllun Busnes ar bob lefel i gyflawni ei ddeilliannau dymunol. Rydym wedi sefydlu amrywiaeth o lwyfannau i'n galluogi i gyfathrebu â'n rhanddeiliaid yn effeithiol gan gynnwys:

- Porth Abertawe - sy'n caniatáu i ni rannu gwybodaeth â'n hysgolion a'n staff;
- ailddatblygu gwefan y cyngor - bydd hyn yn cryfhau ein gallu i gyfathrebu'n glir â disgyblion a rhieni;
- Y Cyfryngau Cymdeithasol (lle bo'r angen) - i ledaenu negeseuon allweddol e.e. presenoldeb, llythrennedd, rhifedd etc.
- Y Wasg/Cyfryngau - i ddathlu'n llwyddiannau.
- Wyneb yn wyneb - cwrdd yn rheolaidd â phenaethiaid a chadeiryddion llywodraethwyr i sicrhau bod gweledigaeth a nodau'r cyngor yn glir ac wrth wraidd popeth rydym yn ei wneud.
- Cynnwys staff - i sicrhau bod yr holl staff yn cael eu cynnwys ac yn chwarae rôl weithredol wrth lywio'n cynllunio.
- Cyngorau Ysgol - i sicrhau bod y plant a'r bobl ifanc yn cael dweud eu dweud.

Ein deilliannau dymunol fydd y sail ar gyfer pob dull cyfathrebu. Mae angen i bopeth lifo o'r rhain a pheidio â gwyro oddi wrthynt. Drwy sicrhau bod y rhain ar waith gallwn fod yn glir ein bod yn mynd i'r cyfeiriad iawn.

## Allwedd i gyfeiriadau a wnaed yn y cynllun gweithredu

Cyfeiriad	Ffynhonnell	Manylion
Arg. Estyn	Argymhelliad gan <b>Estyn</b> yn dilyn Arolygiad Gwasanaethau'r Awdurdod Lleol i Blant a Phobl Ifanc 2013	<ol style="list-style-type: none"> <li>1. Datblygu strategaeth i wella lefelau presenoldeb mewn ysgolion cynradd, a'i rhoi ar waith.</li> <li>2. Sicrhau ansawdd gwaith swyddogion i sicrhau mwy o gysondeb yn lefel yr her maent yn ei chynnig i ysgolion.</li> <li>3. Gwella gwerthusiad swyddogion o ansawdd yr arweinyddiaeth a'r rheolaeth mewn ysgolion i sicrhau bod ysgolion sy'n tanberfformio'n cael eu nodi a'u cefnogi'n gyflym.</li> <li>4. Gwella ansawdd y ddarpariaeth i'r disgyblion hynny sy'n cael eu haddysgu mewn lleoliadau heblaw yn yr ysgol, yn enwedig i godi safonau cyflawniad a chynorthwyo i'w hailintegreiddio'n ôl i ysgolion.</li> <li>5. Gwella cysondeb arweinyddiaeth ar draws yr holl wasanaethau addysg ac ansawdd hunanwerthuso a chynllunio ar gyfer gwelliant yn y gwasanaethau addysg.</li> </ol>
CIS	Cynllun Integredig Sengl <b>'Un Abertawe'</b> Canlyniad Poblogaeth B: <i>Mae pobl yn dysgu'n llwyddiannus</i> Heriau (2014-15)	<p>B1 – Her 4 : Presenoldeb mewn Ysgolion - Gwella presenoldeb cynradd ac uwchradd yn Abertawe o'i gymharu â gweddill Cymru.</p> <p>B2 - Her 5 : Cyflawniad mewn Ysgolion - Cyfran y bobl ifanc 15-16 oed sy'n cyflawni'r trothwy Lefel 2 gan gynnwys Saesneg neu Gymraeg a Mathemateg</p> <p>B3 - Her 6 : Oedolion heb Gymwysterau - Lleihau cyfran y boblogaeth oed gwaith heb unrhyw gymwysterau i gyrraedd lefel y DU neu is.</p>
Amc CGC	<p><b>Cynllun Gwella Corfforaethol</b> – Addysg, Amcan B (gan gynnwys y mesurau perfformiad - Atodiad B)</p> <p><i>Cefnogi gwell presenoldeb ysgol a chyrhaeddiad pob dysgwr 3 i 19 oed fel y gall pob un gyflawni ei botensial.</i></p>	<p>Nodau.</p> <p>B1 Cynnydd mewn presenoldeb ysgol</p> <p>B2 Gwelliant yng nghyfraddau llythrennedd plant</p> <p>B3 Cynnydd yng nghanran y disgyblion sy'n cyflawni Trothwy Lefel 2 gan gynnwys Cymraeg/Saesneg a Mathemateg.</p>
YP	<b>Ymrwymadau Polisi</b> ar gyfer Dysgu	<ol style="list-style-type: none"> <li>1. Codi safonau addysgol a pherfformiad yr holl ysgolion a'r disgyblion yn Abertawe</li> <li>2. Archwilio ffyrdd o wella ymrwymiad disgyblion a'u presenoldeb.</li> <li>3. Cyflwyno fframwaith perfformiad ysgol uchelgeisiol, cadarn a chefnogol.</li> <li>4. Annog mwy o gydweithio rhwng ysgolion.</li> <li>5. Ailgydbwysu ariannu ysgol i ganolbwyntio ar angen.</li> <li>6. Sicrhau bod 85% o arian addysg y Llywodraeth yn cael ei ddirprwyo'n uniongyrchol i gyllidebau pob ysgol, gyda'r gweddill ar gyfer cefnogaeth wedi'i thargedu i ysgolion arbenigol ac athrawon.</li> <li>7. Parhau i roi menter Dechrau'n Deg a'r Cyfnod Sylfaen i blant 3 i 7 oed ar waith, a'u hybu'n gryf.</li> <li>8. Hyrwyddo ysgolion sy'n canolbwyntio ar y gymuned a 'dysgu fel teulu'.</li> <li>9. Defnyddio adeiladau ysgol yn well fel adnodd i'r gymuned gyfan.</li> <li>10. Hyrwyddo dinasyddiaeth mewn ysgolion, ceisio cynnwys pobl ifanc mewn amrywiaeth o weithgareddau yn ein cymunedau a dechrau rhaglen arweinyddiaeth ieuencid ar draws y sir.</li> <li>11. Datblygu cynllun strategol 'Dinas Dysgu' 10 mlynedd gyda phartneriaid ar gyfer system addysg a hyfforddiant gydol oes y ddinas.</li> <li>12. Mabwysiadu perthynas newydd ddynamig gydag ysgolion, y coleg addysg bellach, y ddwy brifysgol a chyflogwyr y</li> </ol>



		ddinas.
<b>Cyfeiriad</b>	<b>Ffynhonnell</b>	<b>Manylion</b>
AG-Cyf	Llif gwaith corfforaethol <b>Abertawe Gynaliadwy</b> : Modelau cyflwyno newydd	Cyswllt Cwsmeriaid, Comisiynu, Cydweithio, Gweithredu yn y Gymuned
AG-Eff	Llif gwaith corfforaethol <b>Abertawe Gynaliadwy</b> Effeithlonrwydd	Gwelliant parhaus, y Gweithlu, Gwariant trydydd parti, Incwm a Masnachu
AG-Atal	Llif gwaith corfforaethol <b>Abertawe Gynaliadwy</b> - Atal	Atal, Ymyrryd yn Gynnar, Rheoli Galw
CATC	<b>Cynllun Ariannol Tymor Canolig</b>	
Penawdau		
Cynlluniau Gwasanaeth	Cynlluniau Addysg ar Lefel 3 sy'n cyflwyno'r Cynllun Busnes	Wedi'u henwi a'u rhifo yn <b>Atodiad B</b> y Cynllun Busnes
Cyf	3 Rhan o'r Cynllun Busnes	C - Codi Safonau G - Gwella Darpariaeth A - Datblygu Arweinyddiaeth
Deilliannau Disgwyliedig	Deilliannau	Disgrifir y deilliannau yn y Cynllun Gweithredu Gwybodaeth gefndir i'r targedau a gynhwysir yn Atodiad A

### Cynllun Busnes y Gyfarwyddiaeth Addysg 2014-15

Cynlluniau lefel uchel	Cynllun gwasanaeth	Cyf	Maes Busnes	Arweinydd	Deilliannau Disgwyliedig	Camau gweithredu allweddol i gyflwyno'r deilliannau disgwyliedig
			<b>Codi Safonau</b>			
CIS B2 CGC Am B3, B2  AG-Atal  YP 1	3.1.4 3.1.9  3.1.6 2.1	S1	Cyfnod Sylfaen, 7 oed	Pennaeth yr Hwb	<p>Gwella ein safle cenedlaethol fel awdurdod lleol i 14<sup>eg</sup></p> <p>Lleihau nifer yr ysgolion yn y chwarter isaf ac islaw'r canolrif</p> <p>Cyrraedd safle 14 deiliant perfformiad 5 wedi'i dargedu i wella i:</p> <p>Dangosydd Cyfnod Sylfaen 82.3%</p> <p>DPCh 93.3%</p> <p>ILLChS 85.1%</p> <p>DM 86.8%</p>	<p>Gwella cyfraddau presenoldeb yn yr holl ysgolion yn enwedig y rhai sy'n perfformio islaw'r canolrif ac yn enwedig y rhai yn y chwarterel gwaelod</p> <p>Targedu ysgolion sydd yn y chwarterel isaf ar gyfer Dangosydd y Cyfnod Sylfaen i wella darpariaeth a chodi safonau</p> <p>Targedu ysgolion sydd yn y chwarterel gwaelod ar gyfer naill ai llythrennedd neu rifedd neu'r ddau ohonynt i wella'r ddarpariaeth a chodi safonau</p> <p>Strategaeth glir i godi safonau llythrennedd a rhifedd ym mhob ysgol</p> <p>Cau'r bwch mewn perfformiad rhwng disgyblion sy'n cael prydau ysgol am ddim a'r rhai nad ydynt yn eu cael.</p> <p>Gwella cywirdeb asesu a'r gweithdrefnau cymedroli ar draws y Cyfnod Sylfaen</p> <p>Cefnogi a herio Cyrff Llywodraethu ac</p>

						Uwch-reolwyr mewn ysgolion i gyflawni deilliannau da
CIS B2 CGC Am. B3, B2  AG-Atal  YP 1	3.2.1 3.1.3 3.1.9  3.1.6 2.1	S2	Cyfnod Allweddol 2, 11 oed	Pennaeth yr Hwb	Gwella'n safle cenedlaethol fel awdurdod lleol i'r 10 <sup>fed</sup> safle  Lleihau nifer yr ysgolion yn y chwarter isaf ac islaw'r canolrif.  Cyrraedd y 10fed safle o ran perfformiad yn Lefel 4, wedi'i dargedu i wella i:  Dangosydd Pynciau Craidd 85.4%  Saesneg 88.0%  Mathemateg 88.2%	Gwella cyfraddau presenoldeb yn yr holl ysgolion yn enwedig y rhai sy'n perfformio islaw'r canolrif ac yn enwedig y rhai sydd yn y chwarter gwaelod  Ysgolion targed sydd yn y chwarter isaf ar gyfer y Dangosydd Pynciau Craidd i wella darpariaeth a chodi safonau  Targedu ysgolion sydd yn y chwarter gwaelod ar gyfer naill ai llythrennedd neu rifedd neu'r ddau ohonynt i wella'r ddarpariaeth a chodi safonau  Strategaeth glir i godi safonau llythrennedd a rhifedd ym mhob ysgol  Cau'r bwch mewn perfformiad rhwng disgyblion sy'n cael prydau ysgol am ddim a'r rhai nad ydynt yn eu cael.  Gwella cywirdeb asesu a gweithdrefnau cymedroli ar draws y pynciau craidd  Cefnogi a herio Cyrff Llywodraethu ac Uwch-reolwyr mewn ysgolion i gyflawni deilliannau da
CIS B2 CGC Am B3, B2	3.2.1 3.1.3 3.1.9	S3	Cyfnod Allweddol 3, 14 oed	Pennaeth yr Hwb	Gwella'n safle cenedlaethol fel awdurdod lleol i'r 10 <sup>fed</sup> safle	Gwella cyfraddau presenoldeb yn yr holl ysgolion yn enwedig y rhai sy'n perfformio islaw'r canolrif ac yn enwedig

AG-Atal YP 1	3.1.6 2.1				<p>Lleihau nifer yr ysgolion sydd yn y chwarter gwaelod ac islaw'r canolrif</p> <p>Cyrraedd y 10<sup>fed</sup> safle o ran perfformiad ar Lefel 5, wedi'i dargedu i wella i:</p> <p>Dangosydd Pynciau Craidd 78.5%</p> <p>Saesneg 84.2%</p> <p>Cymraeg 89.4%</p> <p>Mathemateg 85.9%</p>	<p>y rhai sydd yn y chwarter gwaelod</p> <p>Targedu ysgolion sydd yn y chwarter gwaelod ar gyfer y Dangosydd Pynciau Craidd i wella darpariaeth a chodi safonau</p> <p>Targedu ysgolion sydd yn y chwarter gwaelod ar gyfer naill ai llythrennedd neu rifedd neu'r ddau ohonynt i wella'r ddarpariaeth a chodi safonau</p> <p>Strategaeth glir i godi safonau mewn llythrennedd a rhifedd ym mhob ysgol</p> <p>Cau'r bwch mewn perfformiad rhwng disgyblion sy'n cael prydau ysgol am ddim a'r rhai nad ydynt yn eu cael.</p> <p>Gwella cywirdeb asesu a gweithdrefnau cymedroli ar draws y pynciau craidd</p> <p>Cefnogi a herio Cyrff Llywodraethu ac Uwch-reolwyr mewn ysgolion i gyflawni deilliannau da</p>
CIS B2 CGC Am B3, B2 (a'r CIS B3) AG-Atal YP 1	3.2.1 3.1.3 3.1.6 2.1	S4	Cyfnod Allweddol 4, 16 oed	Pennaeth yr Hwb	<p>Gwella'n safle cenedlaethol fel awdurdod lleol i'r 6<sup>ed</sup> safle</p> <p>Trothwy Lefel 1 94.9%</p> <p>Trothwy Cynwysedig Lefel 2 56.0%</p>	<p>Gwella cyfraddau presenoldeb yn yr holl ysgolion yn enwedig y rhai sy'n perfformio islaw'r canolrif ac yn enwedig y rhai sydd yn y chwarter gwaelod</p> <p>Adolygu'r gefnogaeth y mae ysgolion yn ei derbyn ar gyfer rheoli ymddygiad ac ansawdd y ddarpariaeth yn yr UCD a'r Llwybrau</p>

					Dim cymwysterau 0.00%	<p>Targeddu ysgolion sydd yn y chwarter gwaelod ar gyfer Lefel 2 gynwysedig i wella darpariaeth a chodi safonau</p> <p>Targeddu ysgolion sydd yn y chwarter gwaelod ar gyfer naill ai Saesneg neu Fathemateg neu'r ddau ohonynt er mwyn gwella'r ddarpariaeth a chodi safonau</p> <p>Strategaeth glir i godi safonau llythrennedd a rhifedd yn yr holl ysgolion</p> <p>Cau'r bwch mewn perfformiad rhwng disgyblion sy'n cael prydau ysgol am ddim a'r rhai nad ydynt yn eu cael.</p> <p>Cefnogi a herio Cyrff Llywodraethu ac Uwch- reolwyr mewn ysgolion i gyflawni deilliannau da</p>
(Dolen i'r CIS, C1)  AG-Atal  YP 1	2.1 3.3.2 3.3.4	AG	Perfformiad ôl-16	Pennaeth yr Hwb	Gwella perfformiad Cyfnod Allweddol 5  Ar Lefel 1  Ar Lefel 2  Ar Lefel 3	<p>Cau'r bwch mewn perfformiad rhwng disgyblion sy'n cael prydau ysgol am ddim a'r rhai nad ydynt yn eu cael.</p> <p>Cefnogi a herio Cyrff Llywodraethu ac Uwch-reolwyr mewn ysgolion i gyflawni deilliannau da</p>
CIS B2 CGC Am B3, B2	3.2.1 3.1.3 3.1.4	S6	Perfformiad disgyblion dan anfantais	Pennaeth yr Hwb	Yr holl fesurau yn S1,2,3,4 i'r grwpiau canlynol o ddisgyblion:	Gwella cyfraddau presenoldeb yn yr holl ysgolion yn enwedig y rhai sy'n perfformio islaw'r canolrif ac yn enwedig

(a'r CIS B3) AG-Atal YP 1	3.1.5				<ul style="list-style-type: none"> <li>• Prydau ysgol am ddim</li> <li>• Bechgyn</li> </ul>	y rhai sydd yn y chwarter gwaelod
	3.1.9				<p>Cynnal y gostyngiad yn nifer y NEET yn 16 oed <i>[ni ddisgwylir i'r perfformiad leihau llawer yn is na c 3.0 gan mai gweddill y bobl ifanc yw'r rhai anoddaf i ddod o hyd i ddarpariaeth ar eu cyfer]</i></p> <p>Lleihau nifer y bobl ifanc NEET 16-18 oed</p>	<p>Targedu ysgolion sydd yn y chwarter gwaelod ar gyfer y Dangosydd Pynciau Craidd er mwyn gwella'r ddarpariaeth a chodi safonau</p> <p>Targedu ysgolion sydd yn y chwarter gwaelod ar gyfer naill ai Saesneg/Cymraeg neu Fathemateg neu'r ddau ohonynt er mwyn gwella'r ddarpariaeth a chodi safonau</p> <p>Strategaeth glir i godi safonau mewn llythrennedd a rhifedd ym mhob ysgol</p> <p>Cefnogi a herio Cyrff Llywodraethu ac Uwch-reolwyr mewn ysgolion i gyflawni deilliannau da</p> <p>Sicrhau cefnogaeth dda trwy'r broses trosglwyddo rhwng cyfnodau allweddol ac ôl-16</p> <p>Gwerthuso potensial y rhaglen LIFE</p>
CIS B1 CGC Am. B1 AG-Atal		S7	Presenoldeb	Phil Monaghan		
	3.2.5 3.1.1 3.2.7		(a) Cynradd		<p>Gwella'n safle cenedlaethol fel awdurdod lleol i'r 14<sup>eg</sup> safle</p> <p>Lleihau nifer yr ysgolion sydd yn y chwarter gwaelod</p>	<p>Gwella cyfraddau presenoldeb yn yr holl ysgolion yn enwedig y rhai sy'n perfformio islaw'r canolrif ac yn enwedig y rhai sydd yn y chwarter gwaelod</p> <p>Strategaeth glir i godi safonau mewn</p>

YP 2 Arg. 1 Estyn					ac islaw'r canolrif  Cyrraedd y 6 <sup>ed</sup> safle o ran perfformiad, wedi'i dargedu i wella i:  - Cynradd 94.1%	Ilythrennedd a rhifedd ym mhob ysgol  Cau'r bwch mewn perfformiad rhwng disgyblion sy'n cael prydau ysgol am ddim a'r rhai nad ydynt yn eu cael.  Cefnogi a herio Cyrff Llywodraethu ac Uwch-reolwyr mewn ysgolion i gyflawni deilliannau da
	3.2.5 3.1.1 3.2.7		(b) Uwchradd		Gwella'n safle cenedlaethol fel awdurdod lleol i'r 10 <sup>fed</sup> safle  Lleihau nifer yr ysgolion yn y chwarter gwaelod ac islaw'r canolrif  Cyrraedd y 6 <sup>ed</sup> safle o ran perfformiad, wedi'i dargedu i wella i: - Uwchradd 93.3%	Gwella cyfraddau presenoldeb yn yr holl ysgolion yn enwedig y rhai sy'n perfformio islaw'r canolrif ac yn enwedig y rhai sydd yn y chwarter gwaelod  Strategaeth glir i godi safonau mewn llythrennedd a rhifedd ym mhob ysgol  Cau'r bwch mewn perfformiad rhwng disgyblion sy'n cael prydau ysgol am ddim a'r rhai nad ydynt yn eu cael.  Cefnogi a herio Cyrff Llywodraethu ac Uwch-reolwyr mewn ysgolion i gyflawni deilliannau da
CIS B1,2 CGC Am B1, B3		S8	Lleihau Gwaharddiadau	Sharon Davies		Ymagwedd gyson at hyfforddiant a methodoleg
	Fel isod		(a) Parhaol		0	
AG-Atal YP 2 (Estyn)	3.2.1 3.2.2 3.2.7 3.2.8		(b) Cyfnod penodol mwy na 6 diwrnod (cyfradd/1000)		Gwella'r safle i 14 <sup>eg</sup> - 4.0  Dim gwaharddiadau parhaol yn y sector cynradd  Lleihau'r nifer sy'n cael eu	Cwblhau adolygiad o'r holl wasanaethau addysg sy'n cefnogi ymddygiad heriol yn Abertawe, gan gynnwys y Tîm Cefnogi Ymddygiad/Gwasanaethau Seicoleg Addysg/UCD/EOTAS/Gwasanaethau Llwybrau a chyflawni argymhellion;

				<p>symud yn barhaol a than reolaeth o addysg brif ffrwd yn y sector uwchradd</p> <p>Dim cynnydd yn nifer y gwaharddiadau cyfnod penodol (nifer y diwrnodau coll/nifer cyfartalog o ddiwrnodau?)</p>	<p>Datblygu'r model hyfforddi ymateb fesul cam i gefnogi athrawon prif ffrwd.</p> <p>Datblygu cynllun cefnogi integredig gydag ysgolion unigol o ran rheoli ymddygiad/ gwaharddiadau cyfnod penodol/parhaol a chyfeirio disgyblion fel y gallant fynd i ddarpariaeth y tu allan i'r ysgol</p> <p>Yn unol â'r adolygiad, datblygu cysylltiadau cryfach rhwng yr UCD/ysgolion prif ffrwd a'r Tîm Cefnogi Ymddygiad i gefnogi ailintegreiddio yng nghyfnodau allweddol 2 a 3</p>
--	--	--	--	---	---



Cynlluniau lefel uchel	Cynlluniau Gwasanaeth	Cyf	Maes Busnes	Arweinydd	Deilliannau Disgwyliedig	Camau gweithredu allweddol i gyflawni deilliannau
			<b>Gwella Darpariaeth</b>			
(CGC Am B3) AG-Atal AG-Cyf YP 1 CATC	3.1.6 2.4	P1	Adolygu'r Gwasanaeth Iaith a Chyflawniad Lleiafrifoedd Ethnig (EMLAS)	Diane Vanstone	Cynnal perfformiad uchel disgyblion yn CA4 yn unol â'r model cyflwyno  Archwiliodd yr adolygiad gwasanaeth fodelau gwahanol o gyflwyno darpariaeth a lluniwyd model ganddynt sy'n cynnal safonau gwasanaeth uchel gyda model cyflwyno fforddiadwy.	Cynnal adolygiad o EMLAS i ymchwilio i fodelau cyflwyno gwahanol Mynd ati i ailstrwythuro staffio er mwyn mynd i'r afael â'r gostyngiad yn Grant Cyflawniad Lleiafrifoedd Ethnig (GCLIE) Llywodraeth Cymru
Arg. 4 Estyn AG-Atal AG-Cyf YP 2 CATC	3.2.1 3.2.8 3.2.3 3.2.4 2.2	P2	Adolygu'r ddarpariaeth i reoli ymddygiad yn effeithiol a chefnogi pobl ifanc i gyflawni.	Arwyn Thomas	Disgyblion a addysgir drwy EOTAS  <ul style="list-style-type: none"> <li>yn cael eu diogelu ac</li> <li>yn cyflawni deilliannau addysgu da.</li> </ul> Niferoedd ar gofrestr EOTAS yn cael eu lleihau'n sylweddol  Perthynas yr ALI ac Ysgolion a'u rôl wrth reoli ymddygiad	Cwblhau adolygiad o'r holl wasanaethau addysg sy'n cefnogi ymddygiad heriol yn Abertawe, gan gynnwys y Tîm Cefnogi Ymddygiad/Gwasanaethau Seicoleg Addysg/UCD/EOTAS/Gwasanaethau Llwybrau a chyflawni argymhellion;  Datblygu'r model hyfforddi ymateb fesul cam i gefnogi athrawon prif ffrwd.  Datblygu cynllun cefnogi integredig gydag ysgolion unigol o ran rheoli ymddygiad/ gwaharddiadau cyfnod penodol/parhaol a chyfeirio disgyblion

					<p>Rhaglen waith i ddatblygu gallu i reoli ymddygiad heriol</p> <p>UCD yn gweithio'n effeithiol ac yn cyflawni deilliannau da i ddysgwyr</p>	<p>fel y gallant fynd i ddarpariaeth y tu allan i'r ysgol</p> <p>Yn unol â'r adolygiad, datblygu cysylltiadau cryfach rhwng yr UCD/ysgolion prif ffrwd a'r Tîm Cefnogi Ymddygiad i gefnogi ailintegreiddio yng nghyfnodau allweddol 2 a 3</p>
<p>(CGC Am B3)</p> <p>AG-Cyf</p> <p>AG-Eff</p> <p>YP 1</p> <p>CATC</p> <p>(Estyn)</p>	<p>3.4.3</p> <p>3.4.2</p> <p>2.4</p>	P3	Adolygu'r polisi ar Addysg Gymraeg	Arwyn Thomas	<p>Polisi cytunedig y cyngor ar addysg Gymraeg ar waith</p> <p>Cytuno ar fodel cyflwyno fforddiadwy</p>	<p>Cynllun Strategol y Gymraeg yn cael ei dderbyn gan y cyngor</p> <p>Cynnal adolygiad o bolisi'r cyngor ar addysg Gymraeg a chytuno ar unrhyw newidiadau</p>
<p>CIS B3</p> <p>AG-Cyf</p> <p>AG-Eff</p> <p>YP1</p> <p>YP11</p> <p>CATC</p>	<p>3.4.3</p> <p>3.4.2</p> <p>2.4</p>	P4	Adolygiad o Addysg Ôl-16	Siân Pascoe (yn y cyfamser)	Gweithio tuag at fodel cyflwyno addysg ôl-16 yn Abertawe y mae'r awdurdod a'r holl bartneriaid strategol allweddol yn cytuno arno.	<p>Cytuno ar gwmpas yr adolygiad ôl-16 gyda'r holl bartneriaid i gynnwys yr holl ddarpariaeth Gymraeg, iaith gyntaf ac ail iaith, yr holl ysgolion, Dysgu Seiliedig ar Waith (WBL), darpariaeth coleg ac ADY</p> <p>Craffu ar ddata ôl-16, gan ystyried tueddiadau opsiynau cyn 16 oed a graddau terfynol; argymhellion i gynnwys ansawdd y ddarpariaeth, cyflawniad, rhoi'r gorau iddi, gwerth ychwanegol o BI 11 a niferoedd mewn dosbarthiadau</p>

						Sicrhau bod gweithio ar y cyd yn addas i'r diben ac osgoi dyblygu cyrsiau'n ddiangen ar draws yr awdurdod a'i bartneriaid.
Archwiliad Cenedlaethol 2014  AG-Eff  YP2	3.2.6  2.4	P5	Adolygu gweithdrefnau diogelu	Kathryn Thomas	Mae trefniadau diogelu corfforaethol Abertawe yn effeithiol a'r gweithdrefnau addysg yn gadarn	Cynnal adolygiad gwasanaeth o drefniadau diogelu ym maes addysg ac mewn ysgolion  Prosesau addysg yn unol â gweithdrefnau a phrosesau corfforaethol  Cyflawni argymhellion posib o'r adolygiad corfforaethol gan Swyddfa Archwilio Cymru ar ddiogelu
Arg. 2, 3 Estyn  AG-Eff  YP3	3.1.1  2.4 2.1 2.2	P6	Gwasanaethau addysg yn darparu cefnogaeth a her gyson i ysgolion	Arwyn Thomas	Gwasanaethau ac ysgolion yn deall Cefnogi a Herio'n glir  Barn yr awdurdodau lleol am ysgolion yn cydberthyn yn agos ar farn arolygiadau Estyn.  Mae gan bob gwasanaeth fatrics sy'n nodi'r cryfderau a'r meysydd i'w datblygu ar gyfer pob ysgol	Mae pob gwasanaeth wedi diffinio'n glir ei rôl wrth gefnogi a herio ysgolion  Ysgolion yn deall y rôl yn glir  Atebolrwydd gwasanaethau'n glir ac yn cael ei fonitro bob chwarter  Prosesau clir ar waith i sicrhau ansawdd adroddiadau gan Ymgynghorwyr Her i ysgolion ac i Estyn wrth baratoi ar gyfer arolygiadau ysgol.
AG-Cyf AG-Eff  YP1	3.4.3 3.4.7 4.4.2	P7	Cynigion Trefniadaeth Ysgolion	Brian Roles	Achosion busnes cadarn wedi'u datblygu a phrosesau ymgynghori statudol priodol wedi'u cyflawni a, lle y bo'n	Polisi newydd ar bennu cynigion a dderbynnir gan y cyngor  Cynlluniau ar gyfer uno Ysgol Fabanod

YP9 CATC					briodol, eu rhoi ar waith.  Cefnogi nodi llifoedd arian parhaus, gan gynnwys cael gwared ar ardaloedd o dir sydd dros ben ar safleoedd ysgol.	ac iau Brynhyfryd ar waith  Prif flaenoriaethau buddsoddi yn cael eu cyflwyno yn: <ul style="list-style-type: none"> <li>• Nhreforys,</li> <li>• Burlais,</li> <li>• Tregŵyr,</li> <li>• Lôn-las,</li> <li>• Newton; a</li> <li>• Glyncollen.</li> </ul>
AG-Cyf AG-Eff  CATC	2.4 3.4.8 3.4.9	P8	Cludiant o'r Cartref i'r Ysgol	Brian Roles	Yr ymgynghori statudol ar adolygu'r polisïau presennol wedi'i gwblhau. Adroddwyd ar hyn yn gorfforaethol (y Cabinet ar 14 Mehefin, y cyngor ar 14 Gorffennaf).	Unrhyw newidiadau wedi'u cymeradwyo (a'u rhoi ar waith fesul cam o fis Medi 2015)
AG-Cyf AG-Eff  CATC	3.1.8	P9	Adolygu'r Gwasanaeth Cerdd	Phil Emmanuel	Archwiliodd yr adolygiad gwasanaeth wahanol fodelau o gyflwyno darpariaeth a lluniwyd model sy'n cynnal y safonau gwasanaeth uchel gyda model cyflwyno fforddiadwy.	Modelau cyflwyno eraill wedi'u nodi
AG-Cyf AG-Eff  YP2  CATC	Gweler P2	P10	Adolygu Dysgu Gartref	Sharon Davies	Pennu a chytuno ar fodel diwygiedig ar gyfer dysgu gartref sy'n diwallu anghenion o fewn y gyllideb sydd ar gael, ac a gynhwysir yn strwythur cyffredinol	Cytuno ar gynllun rhoi ar waith i gyflawni'r model diwygiedig  Y model yn cael ei roi ar waith

					EOTAS yn dilyn adolygiad o ymddygiad yn y Ddinas a'r Sir.	
AG-Cyf AG-Eff  YP5 YP6  CATC	3.4.2 2.3	T.11	Adolygu'r fformiwla ariannu, gan gynnwys AAA ac ysgolion arbennig	Arwyn Thomas	Y fformiwla bresennol ar gyfer dirprwyo'r gyllideb anghenion difrifol a chymhleth yn cael ei hystyried ochr yn ochr â'r dulliau ar gyfer dirprwyo adnoddau AAA eraill gan gynnwys CAA ac Arolwg.  Nodi cyfleoedd i symleiddio cyfrifiadau cyfran cyllidebau ysgolion.	Cynigion clir yn cael eu datblygu a'u cytuno drwy'r Fforwm Cyllideb Ysgolion ac is-grwpiau perthnasol.  Unrhyw newidiadau a gytunwyd yn cael eu rhoi ar waith.  Ymagwedd ariannu o ran Ysgolion Arbennig yn cael ei hadolygu, nodi a chytuno ar gynnig clir drwy fforymau cyllideb perthnasol yn barod ar gyfer ei roi ar waith.
AG-Cyf AG-Eff  YP5 YP6  CATC	3.4.2 3.4.8	P12	Adolygu CLG (SA)	Brian Roles	Parhau â'r adolygiad fesul cam o CLG drwy'r Fforwm Cyllideb Ysgolion ac is-grwpiau i sicrhau yr adenillir y gost yn llawn.	O leiaf .33 CLG yn cael ei adolygu yn ystod blwyddyn gyntaf y rhaglen.  CLG newydd yn cael eu hystyried.  Pob CLG yn darparu gwerth gorau (arolwg blynyddol)  Pob CLG yn prynu nôl ar 100%  Goruchwylio cleientiaid yn cael ei ddatblygu yn yr Adran Addysg.
AG-Cyf AG-Eff	3.4.4 3.4.1 3.1.7	P13	Gwella Technoleg Gwybodaeth a Chyfathrebu fel offeryn dysgu	Brian Roles	Gwella a symud yr holl ysgolion i lwyfan newydd erbyn mis Chwefror 2015 i - wella'r gwasanaeth i	Pob ysgol i symud i'r llwyfan newydd erbyn mis Chwefror 2015  Defnydd o'r porth yn cynyddu

					<p>ysgolion a'r Adran Addysg - dirprwyo mwy o reolaeth i bob ysgol dros ei phorth ei hunan</p> <p>Cyflwyno 3 phrosiect - atebion ar gyfer negeseua testun ar gyfer yr holl ysgolion - monitro'r nifer sy'n dewis cael prydau ysgol am ddim yn yr holl ysgolion cynradd - system newydd i gofnodi galwadau i'r Ddesg Gymorth</p> <p>Datblygu gwasanaethau TGCh a'u defnyddio'n unol ag ailbeiriannu'r broses fusnes ar gyfer y cyngor</p>	<p>Negeseua testun ar waith a'r sawl sy'n ei ddefnyddio'n datblygu tuag at 100% mewn 3 blynedd</p> <p>Taliadau ar-lein ar gyfer arlwygo di-arian ar waith erbyn mis Medi 2014.</p> <p>Cynnig ar gyfer monitro prydau ysgol yn cael ei ddatblygu a'r camau nesaf yn cael eu cytuno</p> <p>System newydd i gofnodi galwadau'n weithredol</p> <p>Gwella'r defnydd o TGCh yn gwella cyflwyno gwasanaethau</p>
AG-Cyf  YP12 YP1	3.3.1 2.3	P14	Cryfhau darpariaeth Dysgu Seiliedig ar Waith ar y cyd â Choleg Gŵyr Abertawe	Mike Hughes	<p>Bydd Partneriaeth Consortiwm newydd yn ffurfio i oruchwylio cynllunio a chyflwyno Dysgu Seiliedig ar Waith i bobl ifanc 16-24 oed (gan sicrhau bod Hyfforddeiaethau a Phrentisiaethau ar gael fel rhan o'r ddewislen o gyfleoedd o fewn y Fframwaith Ymgysylltu a Datblygu Ieuenctid).</p> <p>Targedau llwyddiant: Prentisiaethau: 85% Hyfforddeiaethau: 60-69%</p>	<p>Tendr ar y cyd â Choleg Gŵyr wedi'i dderbyn a chomisiwn y rhaglen wedi'i gyflwyno</p> <p>Contractau a Chytundebau Lefel Gwasanaeth ar waith (mis Ebrill 2015 tan fis Mawrth 2019)</p> <p>System Rheoli Gwybodaeth sengl wedi'i chwblhau yn unol â manylebau (Cofnod Dysgu Gydol Oes)</p> <p>Llywodraeth Cymru. Hyfforddeiaethau a Phrentisiaethau ychwanegol yn cael eu datblygu</p>

Cynlluniau lefel uchel	Cynlluniau Gwasanaeth	Cyf	Maes Busnes	Arweinydd	Deilliannau Disgwyliedig	Camau gweithredu allweddol i gyflawni deilliannau
			<b>Datblygu Arweinyddiaeth</b>			
Arg. 5 Estyn  AG-Cyf AG-Eff  YP1 YP8,9 YP11	3.4.5	L1	Ailstrwythuro'r Gyfarwyddiaeth Addysg ar y cyd â gweithio rhanbarthol	Arwyn Thomas	Strwythur newydd ar waith i godi safonau ymhellach	Strwythur ac apwyntiadau ar gyfer Ymgynghorydd Her ar waith  Mae'r ffocws ar Ddyletswyddau Statudol Craidd a chynllunio olyniaeth yn cael ei ddatblygu drwy'r 'Siarter Ysgol' a'r Cytundeb Partneriaeth Ysgolion/ALI.
(CGC Am B1, B3)  AG-Eff  YP1 YP4	3.1.1	L2	Datblygu rhaglen Arweinyddiaeth Ysgolion	SP/LJ dros dro	Cytuno ar Raglen Arweinyddiaeth Ysgolion gyda phartneriaid  Gwell sgiliau arweinyddiaeth mewn ysgolion yn cyfrannu at godi safonau	Rhaglen i gefnogi arweinwyr ar bob lefel ar waith  Rhaglen gefnogi o ysgol i ysgol ar waith
Arg. 2, 3, 5 Estyn  AG-Eff  YP1  CATC	3.4.5	L3	Datblygu arweinyddiaeth addysgol drwy ddatblygu'r gweithlu	Therapydd Iaith a Lleferydd (SLT)	Swyddogion yn fwy cymwys i gyflwyno'r blaenoriaethau a chefnogi ysgolion i wella  Arweinyddiaeth drwy'r Gyfarwyddiaeth Addysg yn gynaliadwy  Gwella lefelau salwch (corfforaethol)	Model cefnogi busnesau symlach ar waith yn unol â modelau a thargedau corfforaethol

AG-Cyf AG-Eff AG-Atal  CATC	2.4	L4	Adolygu'r Cynllun Ariannol Tymor Canolig	Brian Roles	Cynllun ariannol tymor canolig yn cyflwyno blaenoriaethau ac wedi nodi pob effeithiolrwydd yn glir	Y cynllun yn cael ei ddiweddarau ac yn cyflwyno Arbedion Corfforaethol  Canlyniadau adolygu gwasanaethau ac isadeiledd yn cyflwyno gwasanaethau da ac effeithlon
---	-----	----	---	----------------	--	---



## Atodiad A - Gosod Targedau - gwybodaeth gefndir

### Mesurau Perfformiad Ebrill 2014

Mesur	Perfformiad 2012-13	Safle Gwirioneddol 2012-13	14 <sup>eg</sup> safle	10 <sup>fed</sup> safle	6 <sup>ed</sup> safle	safle trefol gorau	canolrif	Cymru
<b>Y Cyfnod Sylfaen</b>	80.1 ↓	21	82.3	84.5	85.8	4, Cen	83.9	83.0
DPCh	93.2 ↑	15	93.3	94.2 (cydradd)	94.8	3, Cym	93.9	93.0
ILLCHS	81.6 ↓	20	85.1	86.9	89.2	4, Cen	85.9	85.2
ILLCHC	89.4 ↑	7	86.9 (cydradd)	88.1	89.8	1	87.2	86.7
DM	85.7 ↓	18	86.8	88.7	90.3	3, Cen	88.1	87.4
<b>Cyfnod Allweddol 2 DPC</b>	84.3 ↔	13	84.2	85.4 (cydradd)	86.6	2, Sir	85.2	84.3
Saesneg	87.4 ↑	13	87.2	88.0 (cydradd)	89.4 (cydradd)	3, Cen	87.8	87.1
Cymraeg	91.2 ↑	8	88.0	90.5	93.4	2, Cen	89.5	86.7
Mathemateg	86.9 ↓	15	87.1	88.2	89.1 (cydradd)	3, Cen	88.1	87.5
Gwyddoniaeth	88.7 ↓	16	90.1	90.7 (cydradd)	91.9	3, Cen	90.7	89.7
<b>Cyfnod Allweddol 3 DPC</b>	76.4 ↓	14	76.4	78.5	80.3	3, Cen	77.9	77.0
Saesneg	82.3 ↓	15	82.5	84.2	87.0	3, Sir	83.6	82.9
Cymraeg	87.6 ↔	15	88.1	89.4	91.2	4, Cen	88.2	87.6
Mathemateg	82.4 ↓	15	82.9	85.9	86.5	3, Cen	84.7	83.9
Gwyddoniaeth	85.9 ↓	15	86.0	89.1	90.4	3, Cen	87.3	87.0
<b>TGAU</b> TL1	93.8 ↑	10	93.3	93.8	94.9	1	93.6	93.2

Mesur	Perfformiad 2012-13	Safle Gwirioneddol 2012-13	14eg safle	10eg safle	6eg safle	safle trefol gorau	canolrif	Cymru
<b>TGAU</b> TL2 gg Cyn.	55.3 ↑	9	51.9	54.2	56.0 (cydradd)	1	53.7	52.7
TGAU Saesneg	Data ddim ar gael ar hyn o bryd							
TGAU Cymraeg	Data ddim ar gael ar hyn o bryd							
TGAU Mathemateg	Data ddim ar gael ar hyn o bryd							
TGAU Dim cym.	0.1 ↑	Cydradd 7 <sup>fed</sup>	0.4 (cydradd)	0.1 (cydradd)	0.0 (cydradd)	1	0.2	0.3
<b>NEET</b> yn 16 oed	3.2	Disgwylir i'r data gael ei ryddhau ym mis Ebrill						
<b>Presenoldeb -</b> Cynradd	93.0 ↓	Olaf ar y cyd	93.5 (cydradd)	94.1 (cydradd)	94.2 (cydradd)	Cym	93.8	93.7
Presenoldeb - Uwchradd	92.3 ↓	Cydradd 15 <sup>fed</sup>	92.4	92.9 (ar y cyd)	93.3 (cydradd)	3, Sir	92.7	92.6
<b>Gwaharddiadau -</b> Parhaol Cyfradd (Nifer)	>0.0 a <0.5 (2)	Cydradd 6 <sup>ed</sup>	>0.0 a <0.5 (<5)	>0.0 a <0.5 (<5)	>0.0 a <0.5 (<5)	Cydradd 2 <sup>il</sup> , Cym (>0 a <5)	0.5 (tua 6)	0.5 (tua 6)
Penodol <=5 niwrnod	45.1 ↑	9	53.3	47.3	34.3	1	50.8	57.2
Penodol <=6 niwrnod	6.1 ↓	18	4.0	3.2	1.6	1	3.6	4.0
Cyfanswm Penodol	51.2 ↑	9	58.0	51.3	37.3	1	53.5	61.2
<b>Datganiadau</b> oed ysgol, cyfradd 1000	(1512) 43 ↓	22 (olaf)	32	26	19 (cydradd)	4, Cym	34	29
<b>Profion Cenedlaethol SS 85 neu uwch (yr holl oedrannau wedi'u cyfuno)</b>								
Darllen Saes.	86.1 ↑	8	85.4	85.9	87.1	1	85.8	85.4
Darllen Cym	90.8 ↑	10 (cydradd)	90.3	90.8	93.4	3, Sir	93.3	90.7
Rhifedd	84.0 ↑	11	83.1	84.1	87.0	1	86.7	83.9

Mae saethau'n dangos a ydym yn well na chyfartaledd Cymru ↑ , yn waeth na chyfartaledd Cymru ↓ , neu'r un peth â chyfartaledd Cymru ↔

## Atodiad B Dangosyddion Perfformiad yn y Cynllun Integredig Sengl, *Un Abertawe*, a'r Cynllun Gwella Corfforaethol

Cynllun Un Abertawe		Cynllun Gwella Corfforaethol		
Canlyniadau i'r Boblogaeth	Her a Rennir	Ymrwymadau Polisi	Amcan Gwella	Mesurau Perfformiad
<b>B. Mae pobl yn dysgu'n llwyddiannus</b>	<ol style="list-style-type: none"> <li>1. Presenoldeb yn yr ysgol</li> <li>2. Cyflawniad yn yr ysgol</li> <li>3. Cymwysterau Oedolion</li> </ol>	<b>Para 6 - Gweithredu dros ddinas dysg - Uchelgeisiol dros Abertawe</b>	<b>3. Cefnogi gwell presenoldeb ysgol a chyrrhaeddiad pob dysgwr rhwng 3 a 19 oed fel y gall pob un gyflawni ei botensial</b>	<ol style="list-style-type: none"> <li>1. EDU/016 a a b - % presenoldeb mewn ysgolion cynradd ac uwchradd.</li> <li>2. Cyrhaeddiad mewn Cymraeg neu Saesneg yn y Cyfnod Sylfaen, Cyfnod Allweddol 2, Cyfnod Allweddol 3 a Chyfnod Allweddol 4.</li> <li>3. EDU/017 - % y disgyblion sy'n cyflawni trothwy Lefel 2 gan gynnwys Saesneg/Cymraeg a Mathemateg</li> </ol>

B1	Perfformiad Blaenorol					Rhagamcan			
	2008-09	2009-10	2010-11	2011-12	2012-13	2013-14	2014-15	2015-16	2016-17
<b>(EDU/016a) Presenoldeb Cynradd</b>	92.4%	92.33%	92.93%	93.3%	T 93.5% Gwirioneddol 93.0%	<b>94.1%</b>	<b>94.2%</b>	<b>94.3%</b>	<b>94.4%</b>
<b>(EDU/016b) Presenoldeb Uwchradd</b>	90.7%	90.6%	91%	92%	T 92.2% Gwirioneddol 92.3%	<b>93.3%</b>	<b>93.4%</b>	<b>93.5%</b>	<b>93.6%</b>

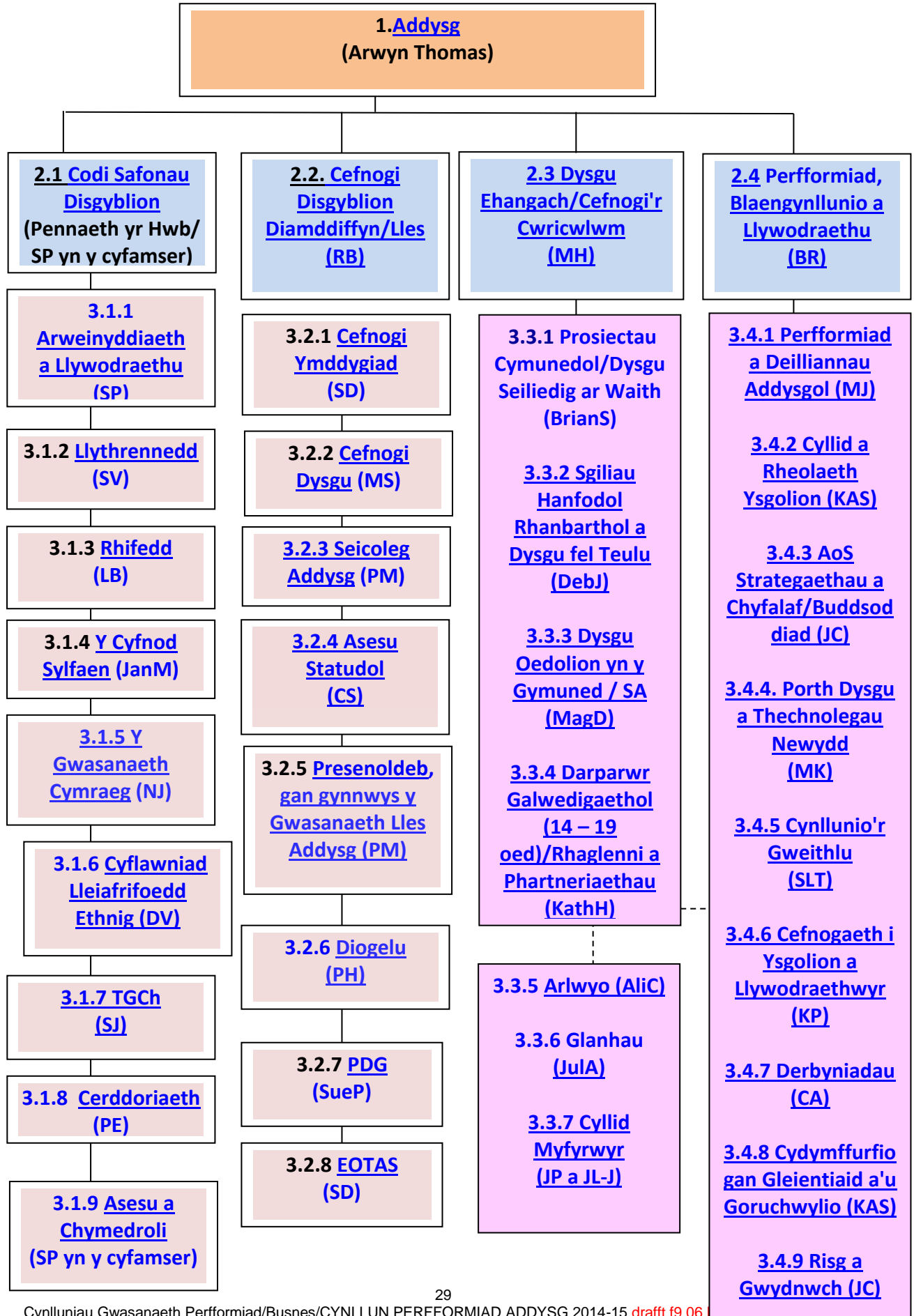
B2 SAESNEG	Perfformiad Blaenorol				Rhagamcaniadau			
	2010-11	2011-12	2012-13	2013-14	2014-15	2015-16	2016-17	
<b>Cyfnod Sylfaen</b>	-	81.3%	81.6%	<b>83.4%</b>	<b>84.4%</b>	<b>85.4%</b>	<b>86.4%</b>	
<b>CA2 Lefel 4+</b>	83.8%	86.2%	87.4%	<b>89.4%</b>	<b>90.4%</b>	<b>91.4%</b>	<b>91.4%</b>	
<b>CA3 Lefel 5+</b>	76.8%	80.2%	82.3%	<b>85.8%</b>	<b>86.8%</b>	<b>87.8%</b>	<b>88.8%</b>	
<b>CA4 Lefel 2 (A*-C)</b>	63.0%	64.7%	63.1%	<b>63.1%</b>	<b>63.6%</b>	<b>64.1%</b>	<b>64.6%</b>	

Perfformiad Blaenorol					Rhagamcaniadau		
<b>B2 CYMRAEG</b>	2010-11	2011-12	2012-13	2013-14	2014-15	2015-16	2016-17
<b>Cyfnod Sylfaen</b>	93.3%	85.8%	89.4%	<b>89.6%</b>	<b>89.8%</b>	<b>90.0%</b>	<b>90.0%</b>
<b>CA2 Lefel 4+</b>	84.2%	90.6%	91.2%	<b>91.7%</b>	<b>91.7%</b>	<b>91.7%</b>	<b>91.7%</b>
<b>CA3 Lefel 5+</b>	82.0%	88.6%	87.6%	<b>86.0%</b>	<b>86.0%</b>	<b>86.0%</b>	<b>86.0%</b>
<b>CA4 Lefel 2 (A*-C)</b>	86.1%	87.8%	87.2%	<b>87.2%</b>	<b>87.4%</b>	<b>87.6%</b>	<b>87.6%</b>

Perfformiad Blaenorol (ystadegau Llywodraeth Cymru)						Rhagamcan			
<b>B3</b>	2008-09	2009-10	2010-11	2011-12	2012-13	2013-14	2014-15	2015-16	2016-17
<b>(EDU/017) % y disgyblion sy'n cyflawni Trothwy Lefel 2 gan gynnwys Cymraeg/Saesneg a Mathemateg.</b>	49.2%	52.1%	53.2%	54.6% Canlyniad cyhoeddus LIC ar gyfer 2012	T 55% Gwirioneddol 55.3%	<b>56%</b>	<b>57%</b>	<b>58%</b>	<b>59%</b>

Level 1  
Level 2  
Level 3

Atodiad C  
Strwythur Cynllunio Busnes (f9 08 Ebrill 14)



## Atodiad Ch: Rheoli Perfformiad y Gwasanaeth Addysg - Nodiadau Arweiniol

### 1. Rhagarweiniad

Mae Mesur Perfformiad yn floc adeiladu sylfaenol yn ymrwymiad y cyngor i welliant cynaliadwy. Mae'n broses barhaus sy'n cyfrannu at reoli unigolion a thimau'n effeithiol er mwyn cyflawni lefelau uchel o berfformiad personol a sefydliadol.

Diben y nodiadau arweiniol hyn yw darparu eglurder o ran gweithdrefnau rheoli perfformiad y Gwasanaeth Addysg.

### 2. Prosesau a gweithdrefnau

Mae'r Gwasanaeth Addysg wedi cyflwyno fframwaith atebolrwydd a chanddo bedair lefel;

**Lefel 1** - Cynllun Gwella Gwasanaethau sy'n cysylltu â'r Cynllun Abertawe Gynaliadwy

**Lefel 2** - pedwar cynllun sy'n nodi'r prif ddangosyddion perfformiad a'r prif flaenoriaethau sy'n deillio o gynllun Lefel 1 a'r themâu sy'n dod o gynlluniau Lefel 3

**Lefel 3** - Cynlluniau cyflwyno/rhoi ar waith timau sy'n nodi'r camau gweithredu a'r amserlenni i fynd i'r afael â'r prif ddangosyddion perfformiad a'r blaenoriaethau a nodwyd yng nghynlluniau Lefel 2

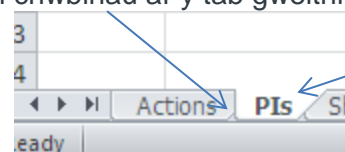
Lefel 4 - cynlluniau datblygu swyddogion unigol sy'n cynnwys amcanion blynyddol sy'n ymwneud â chynlluniau Lefel 3 a 2, ac sydd, yn y pen draw, yn bwydo cynllun Lefel 1.

### 3. Atebolrwydd

Mae gan bob un o gynlluniau Lefel 2 a Lefel 3 berchennog a enwir sy'n gyfrifol am sicrhau bod y camau gweithredu a'r amserlenni a gynhwysir ynddynt yn cael eu rhoi ar waith a'u gwerthuso bob chwarter gan ddefnyddio'r taenlenni monitro perfformiad sydd ar yriant a rennir/mewnrwyd y gwasanaeth Addysg.

Defnyddiwch y camau canlynol fel canllaw:-

**A** - Penderfynwch ar ba ganran o'r gweithredu sydd wedi'i chwblhau ar y tab gweithredu neu cofnodwch y dangosydd perfformiad (DP) ar y tab DP.



**B** - Darparwch statws COG yn erbyn pob cam gweithredu ar y tab gweithredu neu ganlyniad dangosydd perfformiad (DP) ar y tab DP

**COCH:** Wedi neu byddwch yn methu'r targed. Mae angen cyflwyno sylw eithriad ac amserlen ddiwygiedig. Perchennog y cynllun sy'n gyfrifol am ddwyn perchennog y camau gweithredu i gyfrif am unrhyw derfynau amser a gollir

**OREN:** Perygl o fethu targed ac mae angen monitro perfformiad yn agos drwy'r chwarter nesaf. Mae angen cynnwys sylwadau sy'n ymwneud â statws Oren a'r rhesymau drosto

**GWYRDD:** Cyrhaeddwyd y targed neu mae perfformiad yn datblygu yn ôl y disgwyl i'w gyrraedd. Lle cyrhaeddir y targed, dylai sylwadau gynnwys gwerthusiad sy'n ymwneud a'r effaith a dylid nodi ffynhonnell dystiolaeth.

**GLAS:** Cam gweithredu wedi'i gwblhau.

**C** - Darparu sylw ar gyfer yr holl gamau gweithredu a ddylai gynnwys gwybodaeth am unrhyw gynnydd a wnaed ac unrhyw gamau cywiro o ran statws Coch neu Oren.

**Ch** - Nodi'r dyddiad gorffen a ragwelir os na ddisgwylir i'r camau gweithredu gael eu cwblhau erbyn y dyddiad targed cychwynol

E	F	G	H	I	J	K
Target Dat	Period	Forecast E	% comple	RAG Stat	Comment	
30.04.13	Q1	01/04/13 - 30/06/13				

Dyma'r amserlenni ar gyfer adrodd yn 2014-2015:	Cynlluniau Lefel 1	Cynlluniau Lefel 2	Cynlluniau Lefel 3

**Caiff cynlluniau Lefel 1 eu hadolygu gan y Prif Swyddog Addysg ac yna'r Pwyllgor Craffu.**

#### 4. Adolygu a datblygu gweithwyr

Mae'n ofynnol bod yr holl swyddogion yn y Gwasanaeth Addysg yn cael cyfarfod arfarnu blynyddol gyda'u rheolwr llinell (cyfeiriwch at y broses gorfforaethol newydd). Cynhelir hwn yn ystod **tymor yr haf**. Diben y cyfarfodydd arfarnu hyn fydd:

- a) Adolygu'r disgrifiad swydd
  - b) Adolygu perfformiad yn erbyn amcanion y blynyddoedd blaenorol
  - c) Gosod amcanion newydd ar gyfer y flwyddyn. Lle bônt yn berthnasol, dylai'r amcanion hyn ymwneud yn uniongyrchol â'r targedau yng nghynlluniau Lefel 3 lle bo hynny'n briodol, ac ar gynlluniau Lefel 2 i berchnogion cynlluniau Lefel 2.
- ch) Nodi anghenion hyfforddi a datblygu

Caiff cyfres gyffredin o dempledi ei defnyddio ochr yn ochr â'r nodiadau arweiniol:

- a) Adolygiad Datblygu Gweithiwr (ADG) 1 - Rheolwr llinell yn paratoi canllawiau
  - b) ADG 2 - Canllawiau i baratoi'r swyddog
  - c) ADG 3 -Ffurflen adolygu Datblygiad Gweithiwr
- ch) ADG 4 - Cynllun hyfforddiant a datblygiad personol

Yn ystod 2014-15 bydd pob swyddog wedi cael ei gyfarfod arfarnu erbyn **6 Gorffennaf 2014**.

Er mwyn monitro cynnydd swyddogion o'i gymharu â'i amcanion, bydd rheolwyr llinell yn cwrdd â'r swyddogion bob chwarter o fewn yr amserlenni canlynol:

Chwarter 2 - Adolygiad erbyn 6 Hydref 2014  
Chwarter 3 - Adolygiad erbyn 10 Ionawr 2015  
Chwarter 4 -Adolygiad erbyn 1 Ebrill 2015

Caiff y templed canlynol ei ddefnyddio at ddibenion monitro  
ADG5 - Ffurflen monitro arfarniad chwarterol swyddog

#### Cofnodi ac adrodd ar gyfer ADG

Dylid cynnal dyddiadau cyfarfodydd arfarnu a monitro ar y ffurflen Cofnod o Adolygiad Arfarnu a'i chyflwyno i Julie Sheppard pan ofynnir amdani (gweler y diagram isod).

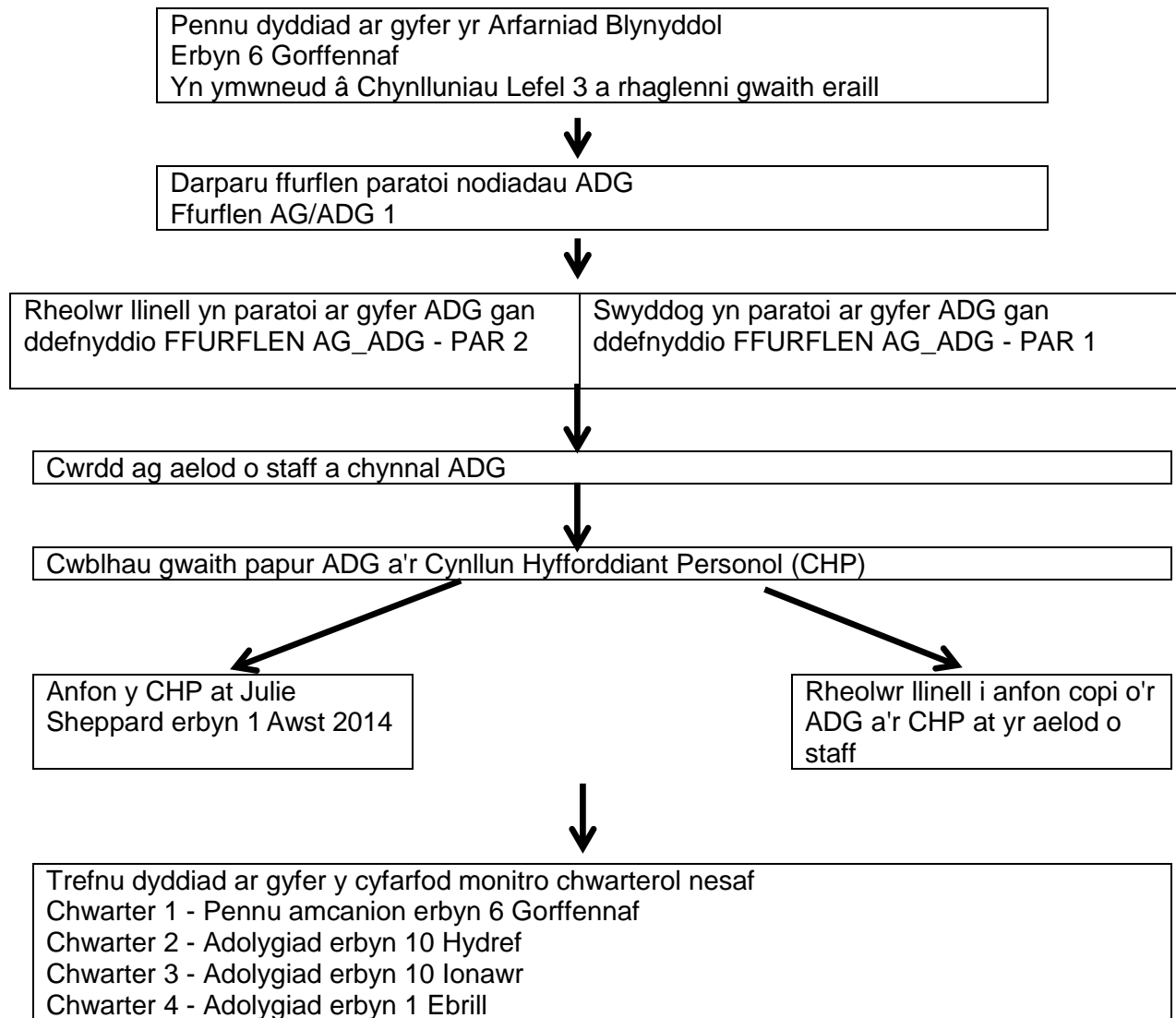
#### Arweiniad a Chefnogaeth

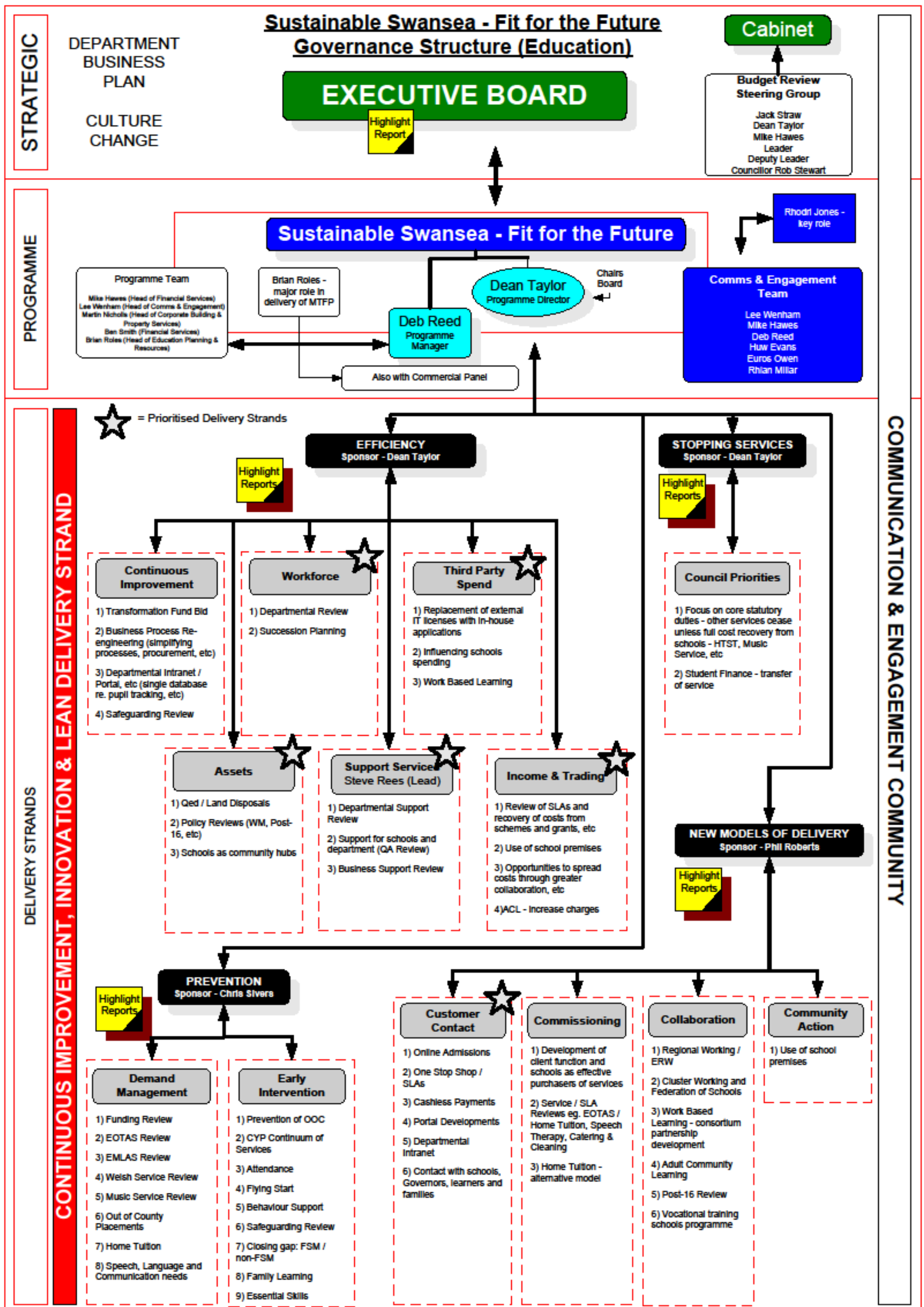
Gellir cael arweiniad a chefnogaeth o'r ffynonellau canlynol:

- a) *Monitro cynlluniau Lefel 2 a 3* - Julie Sheppard, Siân E. Lewis
- b) *Adolygu a Datblygu Gweithwyr* - diagram isod



## Rheoli Perfformiad y Gwasanaeth Addysg: Siart Llif Adolygu a Datblygu Gweithwyr





Sustainable Swansea - Fit for the Future (Education) Governance Structure v5 (Part 1)

